



2024 RAPPORT OM SOLVENS OG FINANSIEL SITUATION



SALLING GROUP CAPTIVEFORSIKRINGSSKAB A/S CVR-NR.21503886 - AARSLEV D. 24 MARTS 2025 V1

Indholdsfortegnelse:

Indhold

Virksomhed og resultater	4
A.1 Virksomhed	4
A.2 Forsikringsresultater	5
A.3 Investeringsresultater	5
A.4 Resultater af andre aktiviteter	6
A.5 Andre oplysninger	6
Ledelsessystem	7
B.1 Generelle oplysninger om ledelsessystemet	7
B.2 Egnetheds-og hæderlighedskrav	8
B.3 Risikostyringssystem, herunder vurderingen af egen risiko og solvens	9
B.5 Intern auditfunktion	11
B.6 Aktuarfunktion	12
B.7 Outsourcing	13
B.8 Andre oplysninger	13
Risikoprofil	14
C.1 Forsikringsrisici (Sundhed og Skade)	14
C.2 Markedsrisici	15
C.3 Kreditrisici	16
C.4 Likviditetsrisici	16
C.5 Operationelle risici	16
C.6 Andre væsentlige risici	17
C.7 Andre oplysninger	17
Værdiansættelse til solvensformål	18
D.1 Aktiver	18
D.2 Forsikringsmæssige hensættelser	18
D.3 Andre forpligtelser	19
D.4 Alternative værdiansættelsesmetoder	19
D.5 Andre oplysninger	20
Kapitalforvaltning	21
E.1 Kapitalgrundlag	21
E.2 Solvenskapitalkrav og minimumskapitalkrav	21
E.3 Anvendelse af delmodulet for løbetidsbaserede aktierisici til beregningen af solvenskapitalkravet	22
E.4 Forskelle mellem standardformlen og en intern model	22
E.5 Manglende overholdelse af minimumskapitalkravet og manglende overholdelse af solvenskapitalkravet ..	22

Hovedaktiviteter

Salling Group Captiveforsikringsselskab A/S tegner forsikringer for risici hos Salling Group (samt. F. Salling Invest A/S og F. Salling Holding A/S). Salling Group Captiveforsikringsselskab A/S har ingen øvrige aktiviteter.

Salling Group driver over 1.700 butikker og restauranter fordelt på kæderne Føtex, Bilka, Salling, Netto, Starbucks, Carls JR, BR Legetøj og franchisebutikkerne Martinique og Hugo Boss. Netto butikkerne findes også i Tyskland og Polen. Portefølje relateret til Netto UK og Netto Sverige er i afløb.

Herudover driver Salling Group diverse e-commerce aktiviteter.

Salling Group Captiveforsikringsselskab A/S har koncession til at tegne forsikring og modtage genforsikring inden for forsikringsklasserne 1 (Ulykke – begrænset til Danmark), 7 (Godstransport), 8 (Brand og naturkræfter), 9 (Andre skader på ejendom), 13 (Almindelig ansvarsforsikring), 15 (Kaution: Direkte og indirekte kaution) og 16 (Diverse økonomiske tab).

Udvikling i aktiviteter og økonomiske forhold

Selskabet har i 2024 realiseret et resultat efter skat på 11,6 mio. kr. (2023: 19,1 mio. kr.), hvilket er bedre end forventet. Selskabet realiserer et forsikringsteknisk resultat på -2,8 mio. kr. før skat (2023: 6,8 mio. kr.), og et investeringsafkast efter forrentning og kursregulering af forsikringsmæssige hensættelser på 8,2 mio. kr. før skat (2023: 9,1 mio. kr.).

Det forsikringstekniske resultat er positivt påvirket af forsikringslinjerne property og ansvar. Der er anmeldt én skade på property forsikringen i 2024, og ansvarsforsikringen påvirker ligeledes resultatet positivt grundet lavere erstatningsudgifter. Arbejdsskadeforsikringen påvirker resultatet negativt på grund af ændrede tilkendelser i allerede anmeldte sager, og højere hensættelsesparametre bl.a. som følge af ny arbejdsskadelovgivning.

Selskabet har i perioden haft en tilfredsstillende likviditet. Det er selskabets politik at forvalte selskabets investeringsaktiver med en lav risikoprofil. Selskabets investeringsaktiver har i 2024 været placeret i obligationer med kort restløbetid.

Selskabets solvenskapitalkrav er opgjort til 52,8 mio. kr. (2023: 51,2 mio. kr.). Solvenskapitalkravet er opgjort i overensstemmelse med standardsolvensmodellen i Kommissionens delegerede forordning (EU) 2015/35 af 10. oktober 2014. Kapitalgrundlaget er opgjort til 159,6 mio. kr. (2023: 160,0 mio. kr.) efter Solvens II-reglerne. Der er således en overdækning på 106,8 mio. kr. (2023: 108,8 mio. kr.). Selskabets fulde kapitalgrundlag udgøres af Tier 1 kapital. I forlængelse heraf kan det oplyses, at minimumskapitalkravet (MCR) efter Solvens II er 15,9 mio. kr. (2023: 15,5 mio. kr.). Solvensdækningen udgør 3,02 (2023: 3,13, 2022: 2,61, 2021: 2,92, 2020: 2,78).

Følsomhedsoplysninger er tilgængelige på hjemmesiden: <https://www.sallinggroup.com/en/salling-group-insurance>.

Der har ikke været usædvanlige forhold, der har påvirket årsregnskabet for 2024.

Udlodning: Der er i årsrapporten for 2024 foreslået udlodning på 10 mio. kr. til Salling Group A/S.

Forventninger til fremtiden

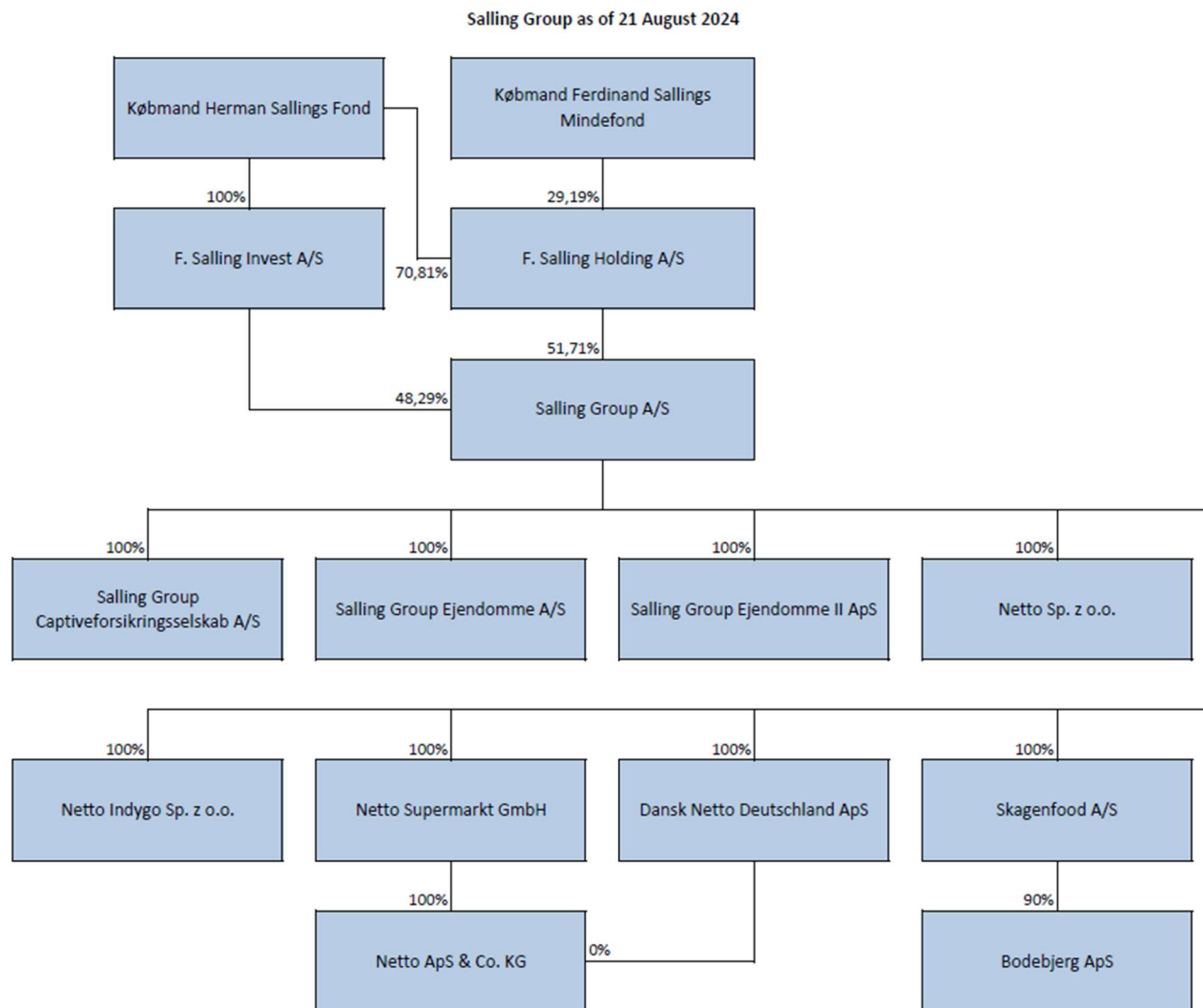
Afhængigt af omfanget af større skader og renteutviklingen, forventes der i 2025 et samlet resultat efter skat på 5-9 mio. kr.

Virksomhed og resultater

A.1 Virksomhed

Salling Group Captiveforsikringsselskab A/S, Rosbjergvej 33-35, 8220 Brabrand, er et 100% ejet datterselskab under Salling Group A/S. Salling Group Captiveforsikringsselskab A/S revideres af Deloitte, Weidekampsgade 6, 2300 København S (Fra 2025 revideres Salling Group Captiveforsikringsselskab A/S af KPMG, Dampfærgevej 29, 2100 København Ø), og er underlagt tilsyn af Finanstilsynet, Strandgade 29, 1401 København K.

Salling Group inkl. ejer struktur:



A.2 Forsikringsresultater

Salling Group Captiveforsikringsselskab A/S forsikrer selskaberne i Salling Group for tre forsikringsklasser:

- bygning-, løsøre-, driftstabsforsikring (property)
- ansvarsforsikring (erhvervs- og produktansvar)
- arbejdsskadeforsikring (Danmark).

Som tidligere beskrevet forsikres Salling Groups aktiviteter i Polen, Tyskland og Danmark.

Arbejdsskadeforsikringen er dog kun tegnet for Danmark, og portefølje relateret til Netto UK og Netto Sverige er i afløb.

Forsikringsteknisk resultat for 2024:

Resultatopgørelse 1. januar - 31. December 2024

Beløb i DKK

	1/1 - 31/12 2024	1/1 - 31/12 2023
4 Bruttopræmier	48.273.323	48.273.323
Præmieindtægter f.e.r., i alt	48.273.323	48.273.323
5 Forsikringsteknisk rente	675.283	820.110
Udbetalte erstatninger	(28.135.739)	(52.215.634)
Modtaget genforsikringsdækning	701.774	1.593.891
Ændring i erstatningshensættelser	(4.615.437)	24.165.889
Ændring i risikomargen	(264.222)	1.897.992
Ændring i genforsikringsandel af erstatningshensættelser	879.490	1.013.857
Erstatningsudgifter f.e.r., i alt	(31.434.134)	(23.544.005)
Bonus og præmierabatter	(13.911.825)	(12.975.423)
6 Administrationsomkostninger	(6.414.904)	(5.757.621)
Forsikringsmæssige driftsomkostninger, f.e.r. i alt	(6.414.904)	(5.757.621)
7 FORSIKRINGSTEKNISK RESULTAT	(2.812.257)	6.816.384

Det forsikringstekniske resultat er samlet set negativt. Hvis man ser på resultaterne for de enkelte forsikringslinjer og lande, kan det konstateres, at Danmark er klart det største land med hensyn til præmie og resultat. Det samlede forsikringstekniske resultat for Danmark er på -5,1 mio. DKK. De øvrige lande Tyskland og Polen har henholdsvis et resultat på 0,9 mio. DKK og 1,4 mio. DKK.

Forsikringslinjen Property tegner sig for det største forsikringstekniske resultat med et overskud på 7,9 mio. DKK. Ansvar og Arbejdsskade bidrager med henholdsvis 1,6 og -12,3 mio. DKK.

A.3 Investeringsresultater

Salling Group Captiveforsikringsselskab A/S har valgt en konservativ investeringsstrategi, som medfører at Salling Group Captiveforsikringsselskab A/S investerer i værdipapirer med lav risiko og en samlet varighed under 3 år, samt med en vis spredning. Selskabet skal således kun investere i papirer med lav risiko og investerer ikke i aktier, ejendomme eller andre finansielle instrumenter. Valutarisikoen afdækkes via terminskontrakter.

Selskabet investerer alene gennem Kapitalforeningen Investin Pro (afdeling Salling Group Captiveforsikring), som vedtægtsmæssigt er begrænset til investering i stats-, skibs- og realkreditobligationer og indestående i udvalgte banker.

Resultatopgørelse 1. januar - 31. December 2024

Beløb i DKK

	1/1 - 31/12 2024	1/1 - 31/12 2023
Renteindtægter og udbytter mv.	9.562.980	9.191.878
Renteudgifter	(420.979)	(33.070)
8 Kursreguleringer	4.250.685	5.794.131
Administrationsudgifter ifm. investeringsvirksomhed	(306.679)	(296.659)
Investeringsafkast, i alt	13.086.007	14.656.280
Forrentning og kursregulering af forsikringsmæssige hensættelser	(4.907.857)	(5.508.022)
INVESTERINGSAFKAST EFTER FORRENTNING OG KURSREGULERING AF FORSIKRINGSMÆSSIGE HENSÆTTELSE	8.178.150	9.148.258

A.4 Resultater af andre aktiviteter

Salling Group Captiveforsikringsselskab A/S har ikke andre aktiviteter end ovenstående.

A.5 Andre oplysninger

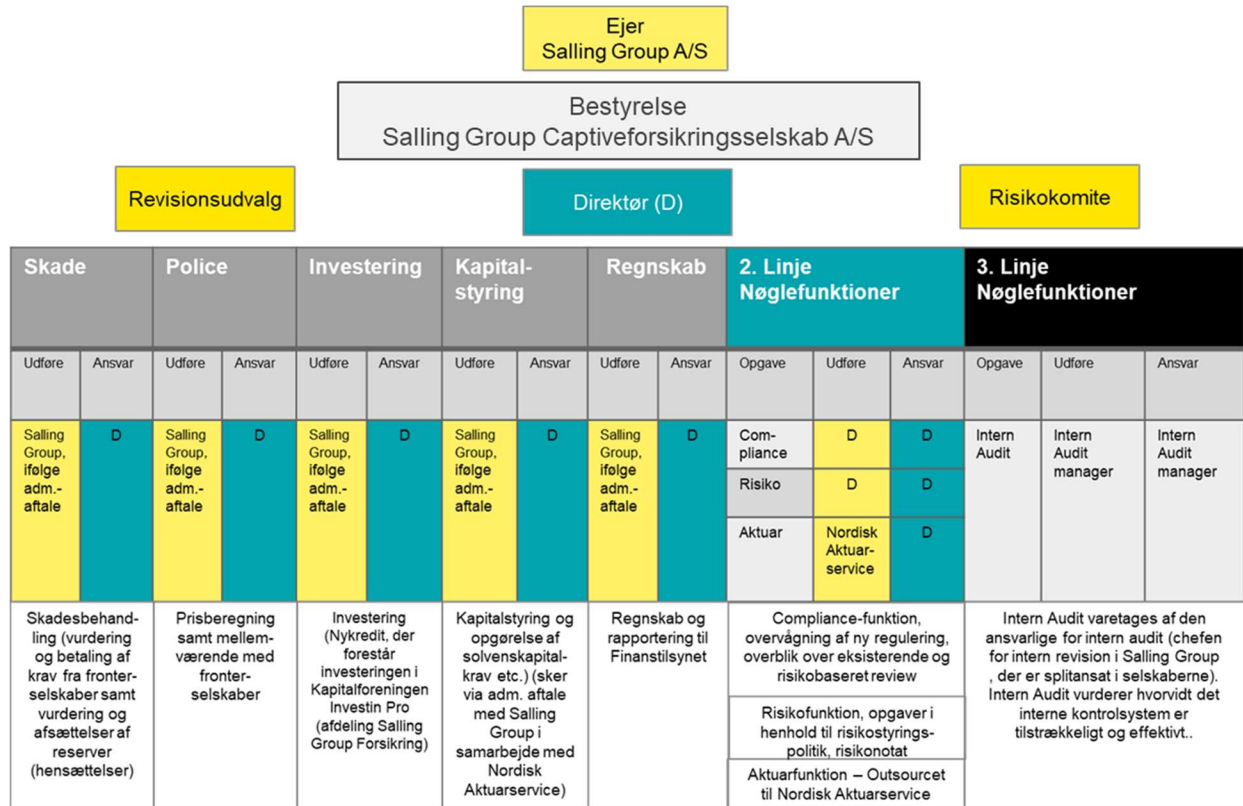
Salling Group Captiveforsikringsselskab A/S har ikke andre aktiviteter end ovenstående.

Der er i årsrapporten for 2024 foreslået udlodning af udbytte på 10 mio. kr. til Salling Group A/S.

Ledelsessystem

B.1 Generelle oplysninger om ledelsessystemet

Salling Group Captiveforsikringsselskab A/S er ledet af en bestyrelse, bestående af fire personer. Bestyrelsen er supporteret af et revisionsudvalg og en risikokomite. Herudover er der ansat en direktør og en intern audit manager. Salling Group Captiveforsikringsselskab A/S har outsourcet en del af den daglige drift til Salling Group A/S og Nordisk Aktuarservice. I figuren herunder ses de enkelte funktioner i ledelsessystemet som er indrettet efter princippet om de tre forsvarslinjer. Her fremgår det også hvem der er ansvarlig for enkelte funktioner. Personer der varetager nøglefunktioner, er som det fremgår operationelt uafhængige.



Bestyrelsen

Bestyrelsen forestår den strategiske ledelse af Salling Group Captiveforsikringsselskab A/S. Bestyrelsen mødes fire gange årligt, hvor der bl.a. rapporteres fra de enkelte funktioner i virksomheden (funktionerne i diagrammet). Bestyrelsen vurderer løbende om ledelsessystemet/ virksomhedsstyringen er effektiv, herunder om der er tilstrækkelig viden, ressourcer, bemyndigelse, rapportering m.v.

Revisionsudvalget

Revisionsudvalget er et underudvalg til bestyrelsen. Revisionsudvalgets ansvar er at assistere bestyrelsen med overvågning af regnskabsaflæggelse, revision og risikostyring. Udvalget er ikke et besluttende organ, men et forberedende og overvågende organ. Udvalgets arbejde følger retningslinjerne i bekendtgørelse om revisionsudvalg.

Revisionsudvalget mødes fire gange årligt og rapporterer til bestyrelsen.

Risikokomite

Risikokomiteen hjælper bestyrelsen med at overvåge de finansielle, operationelle og forretningsmæssige risici. Komiteen mødes fire gange årligt og rapporterer til bestyrelsen.

Risikofunktionen

Risikofunktionen overvåger løbende de finansielle, operationelle og forretningsmæssige risici. Risikofunktionen samarbejder bl.a. med Risikokomiteen og rapporterer til bestyrelsen.

Compliancefunktionen

Compliancefunktionen overvåger overholdelse af ny og eksisterende lovgivning/regulering samt intern compliance. Compliancefunktionen rapporterer til bestyrelsen.

Aktuarfunktionen

Aktuarfunktionen overvåger tilstrækkeligheden/kvaliteten af hensættelser, tegningspolitik, genforsikringsarrangementer og solvensberegninger. Aktuarfunktionen rapporterer til bestyrelsen.

Intern audit funktionen

Den interne audit funktion vurderer, om det interne kontrolsystem og andre dele af ledelsessystemet er tilstrækkeligt, effektivt og hensigtsmæssigt. Intern audit funktionen rapporterer til bestyrelsen.

Lønpolitik

Salling Group Captiveforsikringsselskab A/S udbetaler ikke løn til direktøren, eller den ansvarlige for den interne audit funktion. Udførelsen af arbejdet i forbindelse med gennemførelse af ledelsespligten er en integreret del af lønnen, der udbetales af Salling Group A/S. Salling Group Captiveforsikringsselskab A/S afregner denne ydelse i henhold til den indgåede administrationsaftale mellem Salling Group A/S og Salling Group Captiveforsikringsselskab A/S. Der anvendes i den forbindelse ikke variabel løn.

Ingen af de ansatte i Salling Group Captiveforsikringsselskab A/S har en løn, der er afhængig af det finansielle resultat i Salling Group Captiveforsikringsselskab A/S, ligesom ingen af de ansatte modtager nogen form for bonus eller lignende, hverken på baggrund af det finansielle resultat i Salling Group Captiveforsikringsselskab A/S eller på baggrund af andre resultater forbundet med opgaver for Salling Group Captiveforsikringsselskab A/S.

Det er koncernens politik, at der ikke udbetales bestyrelseshonorar til interne bestyrelsesmedlemmer. Denne politik er også gældende for Salling Group Captiveforsikringsselskab A/S.

Det uafhængige medlem af selskabets bestyrelse får vederlag udbetalt. Dette vederlag er ikke resultatafhængigt. Der anvendes ikke variabel løn for bestyrelsesmedlemmer. Bestyrelsen har vurderet, at dette ikke begrænser det uafhængige medlems uafhængighed.

Bestyrelsen er af den opfattelse, at ovenstående politik for aflønning sikrer en sund og effektiv risikostyring og dermed ikke tilskynder til overdreven risikotagning.

B.2 Egnetheds-og hæderlighedskrav

Bestyrelsen og de to ansatte i Salling Group Captiveforsikringsselskab A/S skal være fit and proper i forhold til Finanstilsynets til enhver tid gældende krav. Alle er fit and proper godkendt af Finanstilsynet i forhold til deres funktion i Salling Group Captiveforsikringsselskab A/S.

Som følge af selskabets størrelse og den relativt lave kompleksitet i forsikringsaktiviteterne og på investeringsområdet vurderes der ikke at være krav ud over de allerede gældende fit and proper regler.

Jævnfør den interne politik, fit and proper vurderes medarbejdere som bestrider nøgleposter (Direktør og Internal Audit Manager). Medarbejderne vurderes bl.a. ud fra viden, faglige kompetencer og erfaring. Herudover vurderes bl.a. uafhængighed, andre erhverv, finansiell soliditet samt hæderlighed. Bestyrelsen vurderer en gang årligt om de ansatte fortsat kan betragtes som fit and proper godkendt.

Bestyrelsen opdaterer politikken og foretager en selvevaluering en gang årligt.

B.3 Risikostyringssystem, herunder vurderingen af egen risiko og solvens

Salling Group Captiveforsikringsselskab A/S' risikotolerance er beskrevet i de af bestyrelsens vedtagne politikker og retningslinjer. Organisationen rapporterer løbende og med faste intervaller til bestyrelsen omkring overholdelse af risikotolerancerne.

De enkelte risici i Salling Group Captiveforsikringsselskab A/S overvåges løbende af:

Risikokomiteen

Overvåger udviklingen i allerede identificerede risici, og identificerer nye risici.

Compliance -, Risiko- og Aktuarfunktionen

Overvåger udviklingen i risici på hvert deres specifikke område og rapporterer på et mere detaljeret niveau end Risikokomiteen.

Internal Audit

Vurderer om det interne kontrolsystem i Salling Group Captiveforsikringsselskab A/S er tilstrækkeligt.

Salling Group Captiveforsikringsselskab A/S har desuden implementeret Solvency II risikostyringssystemet omkring opgørelse og monitorering af egen risiko og solvens, hvor de enkelte risici kvantificeres.

Salling Group Captiveforsikringsselskab A/S anvender følgende grundlag for vurderingen af egen risiko og solvens:

Salling Group Captiveforsikringsselskab A/S anvender standardmodellen til opgørelse af selskabets solvenskapitalkrav, idet modellen findes dækkende for Salling Group Captiveforsikringsselskab A/S' risici. Selskabets risikoprofil afviger som udgangspunkt ikke fra de i standardmodellen anvendte standardbetingelser for de forsikringstyper, som selskabet tegner. Bestyrelsen vurderer løbende og minimum i forbindelse med den årlige egen vurdering af risiko og solvens, om der er forskelle mellem standardmodellen og selskabets egen vurdering af risiko og solvens, som skyldes risici, som enten ikke er medtaget i standardmodellen, eller som i standardmodellen er overvurderet eller undervurderet i forhold til risikoprofilen.

Salling Group Captiveforsikringsselskab A/S opgør sin solvens ved brug af de antagelser, der ligger til grund for selskabets budgetter, seneste perioderapporter og med de korrektioner, der er nødvendige for til enhver tid at afspejle den fremadrettede risiko for de kommende 12 måneder og i en periode, der mindst svarer til selskabets strategiske planlægningsperiode.

Ændringer i strategier, kapitalgrundlag eller i de grundlæggende politikker for risikopåtagelse vil medføre, at direktionen skal gennemgå forudsætninger og fremkomme med et begrundet oplæg til bestyrelsen om virkningen af disse ændringer for selskabets risikoprofil.

Frekvens for opgørelse af egen risiko og solvens

Vurderingen af egen risiko og solvens følges ved opgørelsen af solvenskapitalkravet hvert kvartal i forbindelse med indberetningen til Finanstilsynet.

Væsentlige ændringer i porteføljen, herunder ændringer som følge af væsentlige opkøb, eller frasalg fra Salling Group af andre virksomheder, vil udløse behov for en fremadrettet vurdering af egen risiko og solvens udenfor den almindelige tidsplan. Tilsvarende gælder i de situationer hvor direktøren ifølge politikker for operationel risiko, forsikringsmæssige risiko og øvrige politikker for risici observerer væsentlige ændringer i forudsætningen for de data og øvrige parametre der ligger til grund for vurderingen af egen risiko og solvens. Bestyrelsen godkender løbende, og minimum hvert kvartal, vurderingen og opgørelsen af egen risiko og solvens.

B.4 Internt kontrolsystem

Bestyrelsen har valgt en strategi med outsourcing af alle driftsydelser i Salling Group Captiveforsikringsselskab A/S for at sikre, at disse udføres med et tilfredsstillende niveau af viden, som det ikke er økonomisk muligt at opretholde i Salling Group Captiveforsikringsselskab A/S. Dette medfører, at de væsentligste operationelle risici, it-risici og forsikrings-mæssige risici er fejl begået af leverandører eller manglende overvågning af disse.

Salling Group Captiveforsikringsselskab A/S anvender specialister for at reducere den operationelle risiko inden for følgende områder:

- Aktuarservice
- Skadebehandling
- Controlling og regnskabsføring
- Prisfastsættelse af forsikringskontrakter

Tre af selskabets nøglefunktioner (compliance, risiko og aktuarfunktionen) varetages af selskabets direktør, der er ansvarlig for, men ikke involveret direkte i driften af selskabet, idet driften er outsourcet til Salling Group A/S i medfør af administrationsaftale.

Indholdet af aktuarfunktionen er outsourcet til Nordisk Aktuarservice. Ansvar for funktionen er hos selskabets direktør, der er udpeget som ansvarlig for de tre nøglefunktioner af bestyrelsen.

Bestyrelsen har udpeget en ansvarlig for den interne audit-funktion, der er uafhængig af driften af Salling Group Captiveforsikringsselskab A/S og kontrollen i 2. linje af Salling Group Captiveforsikringsselskab A/S.

Det interne kontrolsystem:

Selskabets interne kontrolsystem er via kontrol i tre led. 1. linje-kontrol, 2. linje-kontrol og 3. linje-kontrol.

Driftsmæssig kontrol (1. linje kontrol):

Den kontrol, der foregår i håndteringen af selskabets drift, herunder skadebehandling og udbetaling af krav fra fronter-selskaber, beregning af præmie, opkrævning af præmie, bogføring og regnskab samt investering.

Nøglefunktionskontrol (2. linje kontrol):

Den kontrol, der udføres af selskabets nøglefunktioner (compliance, risiko og aktuar).

Intern Audit (3. linje kontrol):

Den kontrol, der udføres af selskabets interne audit funktion.

1. linje-kontrol – Driftsmæssig kontrol

Første linje består af følgende funktioner, der i henhold til administrationsaftalen er outsourcet til Salling Group A/S:

- Vurdering af genforsikringskrav fra fronter-selskaber
- Udbetaling af genforsikringskrav fra fronter-selskaber
- Beregning og opkrævning af præmie fra selskabets kunde
- Fastsættelse af hensættelser til dækning af selskabets genforsikringsforpligtelser
- Forvaltning og investering af selskabets kapital

Rapporteringen sker direkte til Salling Group Captiveforsikringsselskab A/S' bestyrelse.

2. linje-kontrol – Kontrol via nøglefunktioner

Bestyrelsen har i overensstemmelse med bekendtgørelse om ledelse og styring af forsikringsselskaber mv. nr. 1405 af 05/12/2024, §§ 17 til 18 og bilag 7 og 8 etableret et risikostyringssystem. Risikostyringssystemet består af nøglefunktionerne Compliance, Risiko og Aktuarfunktion, der udfører 2. linje-kontrol.

Selskabets direktør er ansvarlig for compliance-, risiko- og aktuarfunktionen.

Bestyrelsen har valgt at outsource indholdet af aktuarfunktionen til Nordisk Aktuarservice, der i overensstemmelse med aftale herom udfører alle funktionens opgaver. Ansvar for aktuarfunktionen forbliver hos selskabets direktør, der har ansvar for at udfordre og kvalitetssikre det materiale, der modtages fra outsourcing partneren.

Selskabets direktør er udførende i forhold til compliance- og risikofunktionen i henhold til nærmere funktionsbeskrivelser heraf. Selskabets direktør, der er ansvarlig for de tre nøglefunktioner, rapporterer løbende og minimum årligt i overensstemmelse med den af bestyrelsen vedtagne skabelon for direktørens rapportering om væsentlige risici, der identificeres i arbejdet med compliance og risiko samt for de risici og observationer, der gøres fra aktuarfunktionen. Selskabets direktør foretager løbende opfølgning på den indgående administrationsaftale med Salling Group A/S.

3. linje-kontrol – Kontrol via nøglefunktioner

Bestyrelsen har i overensstemmelse med bekendtgørelse om ledelse og styring af forsikringselskabet mv. nr. 1405 af 05/12/2024, bilag 9 etableret en intern audit funktion.

Bestyrelsen har udpeget en ansvarlig for den interne audit funktion, der er uafhængig af driften af Salling Group Captiveforsikringselskab A/S og kontrollen i 2. linje af Salling Group Captiveforsikringselskab A/S.

Den ansvarlige for den interne audit funktion rapporterer løbende og minimum årligt i overensstemmelse med den af bestyrelsen vedtagne skabelon for rapportering om væsentlige risici, der identificeres i arbejdet med kontrollen af selskabets øvrige funktioner. Den ansvarlige for den interne audit funktion giver minimum en gang årligt en vurdering af, hvorvidt det interne kontrolsystem er tilstrækkeligt og effektivt.

Compliance

Compliancefunktionen er etableret i overensstemmelse med kravene i Solvency II-direktivet og er en del af selskabets ledelsessystem.

Compliancefunktionen har til opgave at overvåge udvikling i lovgivningen, der er relevant for Salling Group Captiveforsikringselskab A/S. Dette indebærer at identificere gaps mellem nye krav og Salling Group Captiveforsikringselskab A/S' eksisterende processer og etablere en plan for, hvordan gaps afhjælpes.

Compliancefunktionens ansvar er også at overvåge den compliancekontrol, der udføres i første forsvarslinje, herunder at:

- Den af bestyrelsen vedtagne compliancepolitik følges
- Selskabet overholder relevant lovgivning
- Ny lovgivning og nye administrative regler implementeres
- Selskabet har opdaterede styrende dokumenter, herunder forretningsorden, vedtægter, politikker og retningslinjer
- Selskabet har skriftlige forretningsgange på alle væsentlige aktivitetsområder, at forretningsgangene er godkendt på relevant niveau, og at de overholder lovgivningens formkrav
- Der følges op på leverancer fra outsourcing partner

Compliancefunktionen rapporterer løbende til bestyrelsen.

B.5 Intern auditfunktion

Den interne audit funktion vurderer, om det interne kontrolsystem og andre dele af ledelsessystemet er tilstrækkeligt, effektivt og hensigtsmæssigt.

Den interne audit funktion udarbejder en audit plan for det planlagte arbejde, som funktionen vil udføre for at overvåge det interne kontrolsystem. Planen er treårig, således at alle områder i det interne kontrolsystem skal være gennemgået inden for perioden.

Risikovurderingen og audit planen opdateres minimum en gang årligt.

Overvågningsopgaverne vil tage udgangspunkt i de arbejdsopgaver og den dokumentation, der udføres og udarbejdes i risikostyrings-, compliance- og aktuarfunktionen (anden forsvarslinje).

Den interne audit funktion skal tage stilling til, hvorvidt de udførte opfølgings- og kontrolopgaver, er relevante og dækkende i forhold til selskabets samlede interne kontrolsystem, samt hvorvidt de udførte opgaver er dokumenteret tilfredsstillende i risikostyrings-, compliance- og aktuarfunktionen.

Såfremt det er relevant, skal den interne audit funktion foretage en gennemgang af den del af det interne kontrolsystem, der ikke er omfattet af overvågningen i anden forsvarslinje.

Uafhængighed

Det skal til stadighed sikres, at den interne audit funktion er uafhængig af driften, hvor udførelsen af kontrollerne foretages (første forsvarslinje), samt af risikostyrings-, compliance- og aktuarfunktionen (anden forsvarslinje).

Ansaret for at udføre kontrollerne i første forsvarslinje påhviler Salling Group A/S i henhold til den indgåede outsourcing aftale om administration.

Ansaret for at udføre opfølgning og kontrol i anden forsvarslinje påhviler selskabets direktør, der er nøgleperson for risikostyrings-, compliance- og aktuarfunktionen.

Den interne revisionsfunktion i Salling Group A/S udfører ikke andre opgaver end intern revision og er ikke en del af det interne kontrolsystem i Salling Group A/S. Den interne revisionschef i Salling Group A/S refererer direkte til bestyrelsen i Salling Group Captiveforsikringsselskab A/S via splitansættelsen som ansvarlig for den interne audit funktion.

Dermed er uafhængigheden både i forhold til første og anden forsvarslinje i både Salling Group A/S og Salling Group Captiveforsikringsselskab A/S opretholdt.

B.6 Aktuarfunktion

Aktuarfunktionens ansvar er at overvåge de aktuarrelaterede kontroller, der udføres i første forsvarslinje, herunder at:

- Koordinere beregningen af de forsikringsmæssige hensættelser
- De forudsætninger og parametre, der er indarbejdet i modellerne til beregning af de forsikringsmæssige hensættelser, er veldokumenteret. Dette omfatter også en vurdering af følsomheden på væsentlige parametre.
- Det datainput, der anvendes i beregningsmodellerne, er fuldstændigt og nøjagtigt, og at datainputtet bruges korrekt i beregningsmodellerne.
- Der foretages tilstrækkelig opfølgning på afløbsresultaterne.

Aktuarfunktionen skal i et passende omfang indhente og gennemgå dokumentationen udarbejdet af Salling Group A/S ved dennes aktuarrelaterede kontroller. Aktuarfunktionen skal tage stilling til, hvorvidt den udførte kontrol er relevant og dækkende i forhold til selskabets risici på opgørelserne af de forsikringstekniske hensættelser, samt hvorvidt den udførte kontrol er dokumenteret tilfredsstillende.

Aktuarfunktionen skal selvstændigt udtale sig om:

- Den overordnede tegningspolitik, herunder stillingtagen til acceptregler for indtegning af store risici og samspillet med reassurancepolitikken
- Hvorvidt et evt. reassuranceprogram er fyldestgørende,
- Samt informere bestyrelsen om, hvorvidt beregningen af de forsikringsmæssige hensættelser er troværdig og fyldestgørende.

Aktuarfunktionen skal bidrage til, at risikostyringssystemet gennemføres, særligt i forhold til anvendelse af korrekte risikomodeller.

B.7 Outsourcing

Outsourcing af væsentlige og kritiske aktivitetsområder skal besluttet af bestyrelsen.

Salling Group Captiveforsikringsselskab A/S har indgået en serviceaftale med Salling Group A/S om outsourcing af samtlige administrative opgaver. Grunden til denne outsourcing er at sikre en effektiv drift og dermed lave driftsomkostninger. Salling Group A/S forestår således administrationen efter de politikker, aftaler, retningslinjer, anvisninger mv., som modtages fra direktion og bestyrelse i Salling Group Captiveforsikringsselskab A/S.

Herudover er der indgået outsourcing aftale med Nordisk Aktuarservice omhandlende udførelse af Aktuarfunktionen. Grunden til denne outsourcing er at sikre aktuarmæssige kompetencer på højt niveau.

Salling Group Captiveforsikringsselskab A/S foretager løbende overvågning af de outsourcede aktiviteter og direktionen rapporterer om resultatet af kontrollerne på hvert bestyrelsesmøde. Der foretages ligeledes en opfølgning på kompetencer hos outsourcing partnerne.

Ændringer i Salling Group Captiveforsikringsselskab A/S' outsourcing vil kræve godkendelse af bestyrelsen for Salling Group Captiveforsikringsselskab A/S.

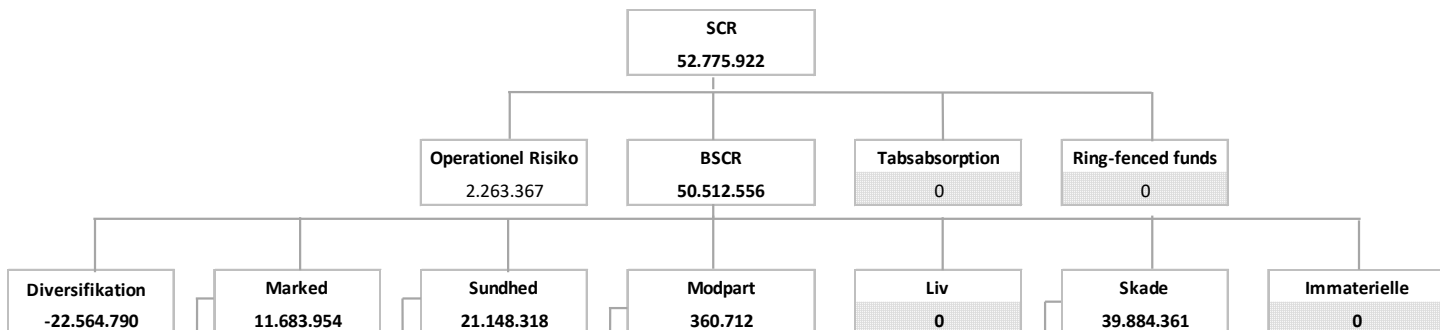
B.8 Andre oplysninger

Der er ingen øvrige oplysninger

Risikoprofil

Efter gennemgang af Salling Group Captiveforsikringsselskab A/S' risici er det bestyrelsens konklusion at standardmodellen er dækkende for kvantificering af alle de identificerede risici.

Det samlede solvenskapitalkrav fordelt på risikogrupper jf. standardmodellen:



C.1 Forsikringsrisici (Sundhed og Skade)

Salling Group Captiveforsikringsselskab A/S tegner forsikringer inden for områderne ansvar og property samt arbejdsskadeforsikring for koncernens danske ansatte. Der tegnes alene forsikringer for risici hos Salling Group.

Forsikringsprogrammet er etableret således, at der er et maksimum for selskabets årlige forsikringsrisiko for ansvar og property.

Tilstrækkeligheden af selskabets forsikringsprogram kontrolleres ved opstilling af scenarier for mulige forsikringsbegivenheder (katastrofescenarier) baseret på forsikringsværdier, der opgøres med assistance fra eksterne rådgivere.

Selskabet anvender desuden resultatbaseret præmieberegning (over/underskudsdeling) til at understøtte koncernens risikostyring indenfor ansvar og property.

Forsikringsrisikoen omfatter endvidere risikoen for, at erstatningshensættelserne ikke er tilstrækkelige til at dække de forsikringsmæssige forpligtelser. Selskabet anvender eksterne specialister til at vurdere de opgjorte erstatningshensættelser. Dette sker dels gennem brugen af indirekte forsikring, hvor forsikringsselskaber med kendskab til lokale forhold opgør skadebeløb eller ved anvendelse af særlige specialister.

Usikkerhed ved indregning og måling

For at begrænse usikkerheden ved de forsikringstyper, hvor der enten kan være usikkerhed om skadens omfang eller hvor den endelige erstatning først kan opgøres sikkert efter en periode, er det selskabets politik at anvende aktuarmæssige modeller, der kontrolleres af en ekstern aktuar.

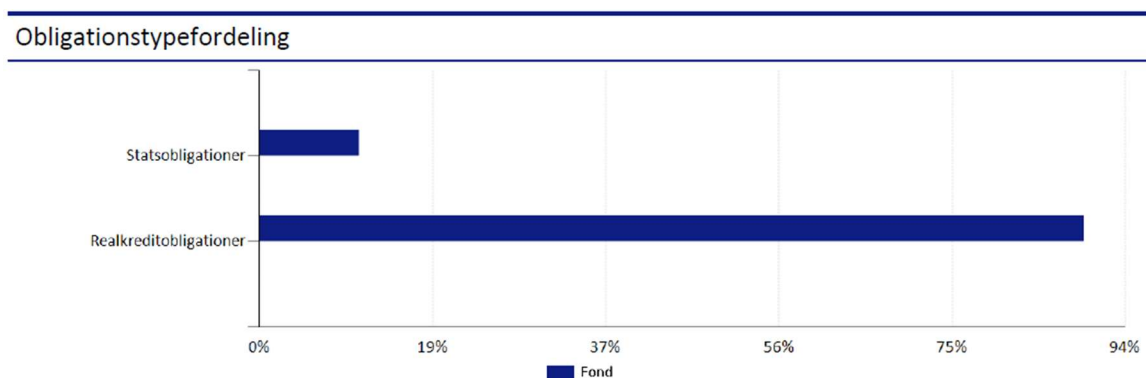
C.2 Markedsrisici

Markedsrisici fremkommer som følge af Salling Group Captiveforsikringsselskab A/S' investeringsaktivitet, styret gennem selskabets investeringspolitik, samt af retningslinjer og vedtægter for Kapitalforeningen Investin Pro (afdeling Salling Group Forsikring). Under markedsrisici er også tilgodehavender fra moderselskabet eller tilknyttede virksomheder i overensstemmelse med Finanstilsynets tilladelse iht. Lov om forsikringsvirksomhed § 173.

I henhold til Salling Group Captiveforsikringsselskab A/S' investeringspolitik investerer selskabet kun i værdipapir med lav risiko, f.eks. statsobligationer, realkreditobligationer og lignede. Den konservative investeringspolitik medfører eksponering over for:

- Renterisiko
- Spredningsrisiko
- Koncentrationsrisiko
- Valutarisiko

Nedenstående tabel viser en typisk fordeling af investeringerne:



Salling Group Captiveforsikringsselskab A/S forsikrer moderselskabets interesser i udlandet (Tyskland, Polen, UK indtil 13.4.2011 samt Sverige til 30.06.2019) men påtager sig i denne forbindelse ikke en valutakursrisiko på erstatningshensættelserne, idet skader afregnes i DKK ud fra en budgetkurs.

Afdækning af markedsrisiko

Investeringsstrategien er meget konservativ, og risikoen er dermed begrænset af rammer defineret i selskabets investeringspolitik. Der foretages løbende opfølgning på overholdelsen af rammer samt af koncentrationsrisici.

Salling Group Captiveforsikringsselskab A/S investerer i Kapitalforeningen Investin Pro (afdeling Salling Group Forsikring), som vedtægtsmæssigt er begrænset til:

- Danske stats-, skibs- og realkreditobligationer inden for fastlagte varighedsrammer
- Udenlandske stats-, skibs- og realkreditobligationer inden for fastlagte varighedsrammer
- Indestående i udvalgte banker

Kapitalforeningen må udelukkende investere i værdipapirer denomineret i danske kroner. Der investeres derfor primært i danske obligationer med AAA-rating.

Investeringerne sker direkte i enkelte obligationsserier, og der sikres en spredning ved investering i mindst 3 forskellige realkreditinstitutter for at mindske koncentrationsrisikoen. Investeringsforeningen kan investere med en varighed på maksimalt 3 år.

Bestyrelsen har valgt denne konservative investeringsstrategi for at sikre kapitalen bedst muligt mod risici. Bestyrelsen finder, at den korte investeringshorisont på max. 3 år sammenholdt med lavrisiko investeringer,

også sikrer kapitalen mod større ændringer i økonomien, herunder påvirkning fra klimaændringer, forbrugsmønstre m.v.

Tilgodehavende hos Salling Group A/S styres, så dette ligger inden for den forudbestemte ramme, med mulighed for eventuelle udsving, rentetilskrivninger mv. Der trækkes ikke løbende på tilgodehavendet, og der er ikke indregnet et træk (lån) i den nuværende opgørelse af solvenskapitalkravet.

Ved ovennævnte minimeres selskabets tre største markedsrisici eksponeringer, nemlig renterisiko, spredningsrisiko og koncentrationsrisiko.

Udsving i rente, spænd samt i mismatch af varigheder for investeringsaktiver kontra forsikringsmæssige hensættelser, dækkes af kapital.

Valutarisiko afdækkes ved terminskontrakter via eksterne banker og i overensstemmelse med selskabets investeringspolitik.

Den resterende risiko afdækkes ved kapital.

C.3 Kreditrisici

Kredit- og modpartsrisiko er risikoen for, at en modpart ikke lever op til de finansielle forpligtelser, den har over for Salling Group Captiveforsikringsselskab A/S. Dette er hovedsageligt knyttet til tilgodehavende hos banker. Desuden kan modpartsrisici opstå i forbindelse med valutaafdækning (som dog vurderes at have en uvæsentlig størrelse).

Endvidere opstår kredit- og modpartsrisiko i tilfælde, hvor modparten ikke afregner i henhold til kontrakt.

Afdækning af kredit og modpartsrisiko

Modpartsrisikoen er afdækket kontraktmæssigt med modparter, via de etablerede processer.

Både property-, ansvar- og arbejdsskadeforsikringen er fra og med 2017, at betegne som "netline", og dermed opstår der ikke nogen modpartsrisiko hørende til genforsikring.

Indeståender i banker kan alene ske med tilladte maksimale beløb i godkendte banker jf. investeringspolitikken. Bankernes rating skal mindst svare til A.

Modpartsrisiko i øvrigt styres gennem tilladte maksimale eksponeringer over for hver enkelt modpart.

Salling Group Captiveforsikringsselskab A/S har umiddelbart kun modparter hørende til:

- Genforsikringstilgodehavender/hensættelser
- Bankindestående
- Valutaterminskontrakter (ingen kontrakter i 2024)

C.4 Likviditetsrisici

Risikoen for at Salling Group Captiveforsikringsselskab A/S til enhver tid ikke har tilstrækkelig likviditet til rådighed for at imødekomme krav mod selskabet afdækkes ved, at selskabets investeringsaktiver altid vil være placeret i likvide stats-, skibs- eller realkreditobligationer.

Den risiko, der kan være forbundet med et haste salg indgår under markedsrisici.

C.5 Operationelle risici

Operationel risiko indebærer blandt andet risikoen for fejl, svigt eller nedbrud i interne procedurer, systemer og processer.

Afdækning af operationelle risici

Operationelle risici styres gennem intern kontrol, samt opfølgning af de gennemførte kontroller hos outsourcing partnere. Endvidere foreligger beredskabsplaner for risici inden for IT og kontorhold. Øvrige risici afdækkes ved solvenskapitalkrav estimeret via standardmodellen. Det vurderes, at standardmodellens niveau for afdækning af operationel risiko, er tilstrækkelig. Der forventes ikke større ændringer i risikobilledet i de kommende år.

C.6 Andre væsentlige risici

Bestyrelsen har vurderet en række risici, der ikke er indeholdt i standardmodellen, for at vurdere styring af disse, samt behovet for afdækning med kapital. Det er bestyrelsens samlede vurdering, at disse overvejelser om andre risici, ikke skal medføre yderligere kapitalbelastning ud over standardmodellen, idet de kan rummes i beløbet afsat til øvrige operationelle risici i standardmodellen. Udviklingen i risikobilledet følges løbende.

C.7 Andre oplysninger

Salling Group Captiveforsikringsselskab A/S' risikobillede forventes ikke at ændre sig væsentligt i de kommende år.

Værdiansættelse til solvensformål

Værdiansættelsen i regnskab og Solvens II balancen er som udgangspunkt ens, idet regnskabet aflægges efter regnskabsbekendtgørelsen, der i al væsentlighed følger værdiansættelsesprincipperne under Solvens II.

D.1 Aktiver

Overblik over aktiver pr. 31. december 2024:	Årsrapport	Solvens II værdi	Procentuel stigning	Væsentlige forskelle
<i>Alle beløb i t.kr.</i>				
Udskudte skatteaktiver	32.468 R0040	-	-100%	Det udskudte skatteaktiv er ud fra et forsigtighedsprincip ikke medtaget som Tier 3 kapital.
Statsobligationer	R0140	34.117	}	Investeringsaktiverne er splittet ud på tre poster i Solvency II mod en post i regnskabet.
Virksomhedsobligationer	316.013 R0150	279.856		
Tilgodehavende renter	R0200	2.040		
Genforsikringsandele af erstatningshensættelser på skadesforsikring inkl. arbejdsskade	12.795 R0270	12.795	0%	
Forsikringstilgodehavender	1.000 R0360	1.000	0%	
Andre tilgodehavender	4.360 R0380	4.360	0%	
Likvide beholdninger	8 R0410	8	0%	
Aktiver i alt	366.644 R0500	334.176	-9%	Differencen svarer til det udskudte skatteaktiv

Værdiansættelse

Investeringsforeningsandele (Kapitalforeningen Investin Pro (afdeling Salling Group

Captiveforsikringsselskab)) indregnes på købstidspunktet til kostpris og værdiansættes efterfølgende til dagsværdi på balancedagen. Dagsværdien opgøres som summen af dagsværdierne af de underliggende værdipapirer, likvider samt renteperiodiseringer m.v.

Investeringsaktiver indregnes på handelsdato.

Genforsikringsandele af erstatningshensættelser er opgjort til de beløb, som i henhold til indgåede genforsikringskontrakter kan forventes udbetalt fra genforsikringsselskaberne. Genforsikringens andele af erstatningshensættelser opgøres på basis af de skøn og principper for diskontering, der ligger til grund for opgørelsen af erstatningshensættelser.

Tilgodehavender måles til amortiseret kostpris. Der foretages nedskrivning til imødegåelse af forventede tab.

Udskudt skat hensættes af forskelle mellem regnskabsmæssig og skattemæssig værdi af aktiver og forpligtelser. Udskudte skatteaktiver indregnes med den værdi, hvortil de forventes realiseret.

Selskabets udskudte skatteaktiv pr. 31.12.2024 på 32,5 mio. DKK. kan primært henføres til skattemæssigt tilbageførte hensættelser vedr. arbejdsskade- og ansvarsforsikring samt risikomargin.

Idet selskabet indgår i obligatorisk national sambeskatning med moderselskabet Salling Group A/S – samt dette selskabs øvrige danske datterselskaber – er der ved målingen af selskabets udskudte skatteaktiv taget udgangspunkt i alle de af sambeskatningen omfattede selskaber, idet det udskudte skatteaktiv i selskabet ligeledes kan realiseres gennem fremtidig udligning i udskudte skatteforpligtelser og/eller fremtidig regnskabsmæssig indtjening i koncernselskaberne.

Skatteaktivet er ud fra et forsigtighedsprincip ikke medtaget som Tier 3 kapital

Udbytte til udlodning indgår som en del af egenkapitalen.

D.2 Forsikringsmæssige hensættelser

Oversigt over hensættelser pr. 31. december 2024:

Alle beløb i t.kr.

	Årsrapport	Solvens II værdi	Forskel
Erstatningshensættelser på skadesforsikring (ekskl. arbejdsskade)		21.249	
Bedste skøn		18.519	
Risikomargen		2.730	
Erstatningshensættelser på arbejdsskade (inkl. løbende ydelser)		126.013	
Bedste skøn		119.242	
Risikomargen		6.771	
Erstatningshensættelser i alt			
Bedste skøn	137.761	137.761	0%
Risikomargen	9.501	9.501	0%

Erstatningshensættelser omfatter summen af de betalinger og omkostninger, som selskabet efter bedste skøn forventer at skulle betale for forsikringsbegivenheder, der har fundet sted før balancedagen.

Dette skøn omfatter de beløb, som forventes afholdt til direkte og indirekte omkostninger til afvikling af hensættelserne. Der foretages diskontering ud fra et skøn over den forventede betalingsperiode.

Erstatningshensættelserne omfatter indtrufne, men endnu ikke rapporterede skader, samt en vurdering af endnu ikke korrekt opgjorte skader. Opgørelsen af erstatningshensættelser for skader, der må forventes at tage længere tid at opføre og at afvikle, foretages ved anvendelse af almindeligt anerkendte aktuarmæssige metoder.

Selskabet anvender eksterne aktuarmæssige vurderinger til opgørelse af de forsikringsmæssige hensættelser.

I forbindelse med opgørelse af hensættelserne hørende til arbejdsskade og ansvar anvendes Bornhuetter-Ferguson-inspirerede modeller. Disse forsikringsklasser er domineret udgiftsmæssigt af alvorligere personskader og udgiften kan svinge fra år til år. På property og transport anvendes udelukkende sagshensættelser, idet der er tale om få storskader pr. år og som captiveselskab vil disse straks komme til selskabets kendskab.

Risikomargen på skadesforsikringskontrakter beregnes som svarende til det beløb, som et andet forsikringsselskab kan forventes at kræve for at overtage og honorere forsikringsforpligtelserne, herunder risikoen for, at omkostningerne ved at afvikle virksomhedens skadesforsikringskontrakter afviger fra de beløb, der er opført under de forsikringsmæssige hensættelser. Risikomargen beregnes efter kapitalomkostningsmetoden under Solvens II (metode 3).

D.3 Andre forpligtelser

Oversigt over forpligtelser ud over tekniske hensættelser pr. 31. december 2024

Alle beløb i t.kr.

	Årsrapport	Solvens II værdi	Forskel
Derivater (Forwards)	-	-	
Andre gældsforpligtelser	4.443	4.443	
Andre forpligtelser total	4.443	4.443	0%

Andre gældsforpligtelser er primært mindre skyldige poster som ikke er afregnet pr. 31/12 2024

D.4 Alternative værdiansættelsesmetoder

Der benyttes ikke alternative værdiansættelsesmetoder.

D.5 Andre oplysninger

Der forventes fremadrettet ikke væsentlige ændringer i Salling Group Captiveforsikringsselskab A/S' model for værdiansættelse og opgørelse af solvenskapitalkrav. Ligeledes forventes der heller ikke væsentlige ændringer i forretningsomfanget.

Kapitalforvaltning

E.1 Kapitalgrundlag

Selskabets politik er at investere i forrentede værdipapirer med lav risiko, samt at investeringerne forvaltes af en ekstern forvalter for at begrænse den operationelle risiko.

Selskabets investeringsaktiver er på denne baggrund investeret i investeringsbeviser i Kapitalforeningen Investin Pro (afdeling Salling Group Forsikring), der vedtægtsmæssigt er begrænset til at investere i værdipapirer udstedt af eller garanteret af nationale myndigheder eller skibs-/realkreditobligationer.

Investeringspolitikken vurderes løbende bl.a. i forhold til Prudent Person Principle.

Salling Group Captiveforsikringsselskab A/S foretager løbende opfølgning på investeringerne i foreningen. Der foretages løbende vurdering af den renterisiko, som investeringerne påvirkes af. Denne risiko vurderes mod den modsvarende renterisiko, der fremkommer som følge af diskonteringen af erstatningshensættelserne.

Salling Group Captiveforsikringsselskab A/S foretager afdækning af valutarisici i forhold til de forsikringsmæssige hensættelser i udenlandsk valuta, såfremt hensættelsen i den enkelte valuta udgør mere end 7 % af de forsikringsmæssige hensættelser i øvrige valutaer. Afdækningen skal i så fald udgøre mindst 70% af hensættelsen i den udenlandske valuta.

I Solvency II anvendes TIER kapital – hvor kapitalen opdeles i tre kvaliteter:

- TIER 1 er typisk egenkapitalen
- TIER 2 kan være ansvarlige lån med begrænset udløbstid
- TIER 3 vil typisk være skatteaktiver.

Solvenskapitalgrundlag pr. 31/12-2024:

Opgørelse af kapitalgrundlag				
Beregning pr 31/12-24				
<i>mio. kr.</i>				
Beregning af andre resever				
Egenkapital	202,1			
Aktiekapital	-50,0			
Skatteaktiv	-32,5			
Andre reserver	119,6			
Opdeling i Tier kapital og beregning af kapitalgrundlag pr. 31/12-2024				
	Total	Tier 1	Tier 2	Tier 3
Aktiekapital	50,0	50,0		
Andre reserver	119,6	119,6		
Foreslået udbytte	-10,0	-10,0		
Kapitalgrundlag	159,6	159,6		
Tilstrækkeligt kapitalgrundlag	159,6	159,6		

Som det ses er Salling Group Captiveforsikringsselskab A/S' kapitalgrundlag Tier 1 kapital som kan bruges til afdækningen af kapitalsolvenskravet.

E.2 Solvenskapitalkrav og minimumskapitalkrav

Selskabets solvenskapitalkrav er opgjort til 52,8 mio. kr. (2023: 51,2 mio. kr.). Solvenskapitalkravet er opgjort i overensstemmelse med standardsolvensmodellen i Kommissionens delegerede forordning (EU) 2015/35 af

10. oktober 2014. Kapitalgrundlaget er opgjort til 159,6 mio. kr. (2023: 160,0 mio. kr.) efter Solvens II-reglerne. Der er således en overdækning på 106,8 mio. kr. (2023: 108,8 mio. kr.). Selskabets fulde kapitalgrundlag udgøres af Tier 1 kapital. I forlængelse heraf kan det oplyses, at minimumskapitalkravet (MCR) efter Solvens II er 15,9 mio. kr. (2023: 15,5 mio. kr.). Solvensdækningen udgør 3,02 (2023: 3,13, 2022: 2,61, 2021: 2,92, 2020: 2,78). Med udgangspunkt i risikovurderingen, er det bestyrelsens konklusion at solvenskapitalkravet ikke bør forhøjes ud over solvenskapitalkravet opgjort via standardmodellen.

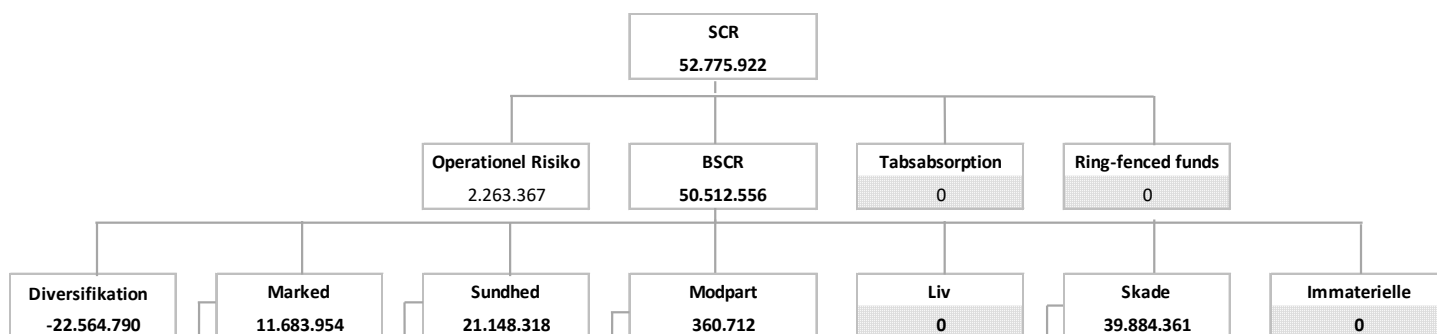
Dette skyldes hovedsageligt to forhold:

1. De væsentlige risici som selskabet er eksponeret overfor, afdækkes gennem risikobegrænsende foranstaltninger via procedurer, rammer, forretningsgange, mm.
2. Idet standardmodellen dækker over alle, identificerede væsentlige risici.
3. Da Salling Group Captiveforsikringsselskab A/S' egne risikovurderinger ikke overstiger solvenskapitalkravet via standardmodellen

Som udgangspunkt opgøres solvenskapitalkravet ved brug af standardmodellen, hvorefter bestyrelsen forholder sig til, hvorvidt modellen indregner for alle identificerede risici, samt om de enkelte risici er modelleret med udgangspunkt i antagelser, som er konsistente med Salling Group Captiveforsikringsselskab A/S' forretning.

Se afsnit C for yderligere beskrivelse af de enkelte risikoklasser.

Solvenskapitalkravet opgjort efter standardmodellen pr. 31/12-2024:



E.3 Anvendelse af delmodulet for løbetidsbaserede aktierisici til beregningen af solvenskapitalkravet

Selskabet anvender ikke delmodulet for løbetidsbaserede aktierisici til beregningen af solvenskapitalkravet

E.4 Forskelle mellem standardformlen og en intern model

Selskabet anvender ikke en intern model til beregning af selskabets solvenskapitalkrav.

E.5 Manglende overholdelse af minimumskapitalkravet og manglende overholdelse af solvenskapitalkravet

Salling Group Captiveforsikringsselskab A/S har altid kunnet overholde minimumskapitalkravet og solvenskapitalkravet. Salling Group Captiveforsikringsselskab A/S' finansielle position og styrke findes tillige tilstrækkelig i forhold til de forventninger, der kommer til udtryk i selskabets budget og kapitalplan for de næste 4 år, under hensyn til de risici som selskabet forventes at påtage sig og som naturligt følger af virksomhedens drift.

Solvenskapitalkrav og kapitalgrundlaget opgøres hvert kvartal, og såfremt overdækningen ikke opfylder de af bestyrelsen fastsatte grænser, iværksættes en af bestyrelsen godkendt nødplan.

E.6 Andre oplysninger