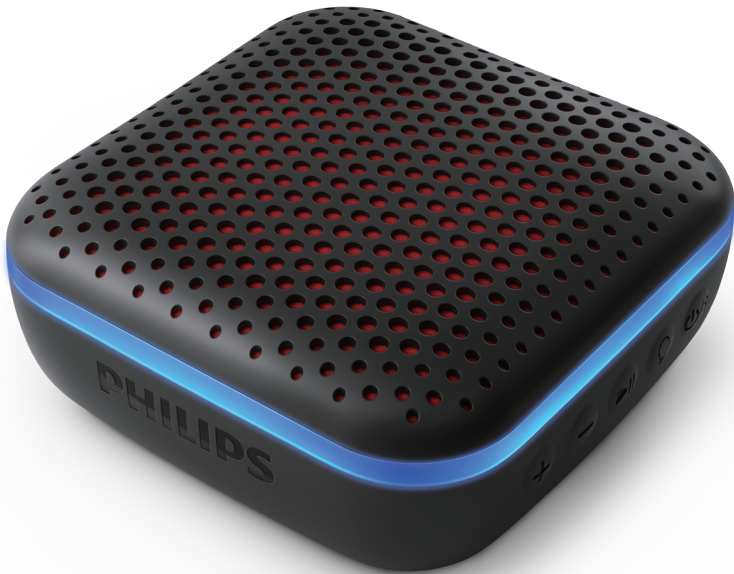


PHILIPS

Trådløs højttaler

TAS2505

Brugervejledning



Registrer dit produkt og få support på
www.philips.com/support

Indhold

1	Vigtigt	2
	Sikkerhed	2

2	Din trådløse højttaler	3
	Introduktion	3
	Hvad der er i kassen	3
	Oversigt over højttaleren	3

3	Kom godt i gang	4
	Oplad det indbyggede batteri	4
	Tænd/sluk	4

4	Afspil fra Bluetooth-enheder	5
	Afspil fra Bluetooth-enheder	5
	Afspilningskontrol	5
	Opkaldskontrol	5

5	Produktinformation	6
----------	---------------------------	----------

6	Fejlfinding	7
	Generelt	7
	Bluetooth	7

7	Meddelelse	8
	Overensstemmelse	8
	Omsorg for miljøet	8
	FCC erklæring	8
	Meddelelse om varemærke	9

I Vigtigt

Sikkerhed

Vigtige sikkerhedsinstruktioner

- Sørg for at sikre dig, at forsyningsspændingen svarer til den spænding, der er trykt på bagsiden eller i bunden af enheden.
- Højttaleren må ikke udsættes for dryp eller sprøjt.
- Placer aldrig farlige genstande på højttaleren (f.eks. væskefyldte genstande eller tændte lys).
- Sørg for at sikre dig, at der er nok friplads rundt om højttaleren til ventilation.
- Brug højttaleren sikkert i omgivelser med en temperatur på mellem 0°C og 45°C.
- Brug kun tilsluttet udstyr og tilbehør angivet af producenten.

Forholdsregler for batterisikkerhed

- Eksplosionsfare hvis batteriet erstattes forkert. Du må kun erstatte det med samme eller tilsvarende type.
- Batteriet (batteripakke eller installerede batterier) må ikke udsættes for overdreven varme såsom solskin, ild eller lignende.
- Et batteri ved ekstremt høje eller lave temperaturer under brug, opbevaring eller transport og lavt lufttryk i stor højde kan udgøre sikkerhedsrisici.
- Udskift ikke et batteri med en forkert type, der kan forstyrre en sikkerhedsforanstaltning (f.eks. nogle lithiumbatterityper).

- Bortskaffelse af et batteri i åben ild eller en varm ovn, eller mekanisk knusning af eller skæring i et batteri kan medføre en eksplosion.
- Hvis et batteri efterlades i omgivelser med ekstremt høj temperatur, kan det medføre eksplosion eller lækage af brændbar væske eller gas.



Advarsel

- Fjern aldrig kabinettet på højttaleren.
- Forsøg aldrig at smøre nogen del af højttaleren.
- Placer højttaleren på en flad, hård og stabil overflade.
- Anbring aldrig højttaleren ovenpå andet elektrisk udstyr.
- Brug kun højttaleren indendørs. Hold højttaleren væk fra vand, fugt og væskefyldte genstande.
- Hold højttaleren på afstand af direkte sollys, flammer eller varme.
- Risiko for eksplosion, hvis et batteri udskiftes med en forkert type.

2 Din transportable højttaler

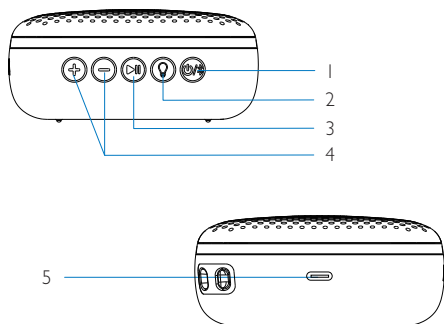
Tillykke med dit køb, og velkommen til Philips! For at drage fordel af al den support Philips tilbyder, skal du registrere dit produkt på www.philips.com/welcome.





Hvad der er i boksen

Kontroller og identificer indholdet af din pakke:

- Højttaler
- USB-kabel
- Lynguide
- Sikkerhedsark
- Verdensomspændende garanti
- Bæresnor

Oversigt over højttaleren



- 1 
 - Slå højttaleren til eller fra.
 - Kontroller batteriniveauet.
 - Vis Bluetooth-status.
 - Ryd Bluetooth-parringsoplysninger.
- 2 
 - Tryk for at slå det flerfarvede LED-lys til eller fra.
- 3 
 - Tryk for at sætte afspilningen på pause eller genoptage afspilningen i Bluetooth-tilstand.
 - Tryk to gange for at afspille næste musiknummer i Bluetooth-tilstand.
 - Besvar et indgående opkald via Bluetooth-forbindelsen.
- 4 
 - Tilpas lydstyrke.
- 5 DC IN
 - Oplad det indbyggede batteri.

3 Kom godt i gang

Følg altid instruktionerne i dette kapitel i rækkefølge.

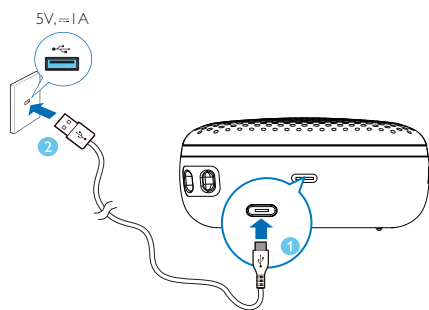
Oplad det indbyggede batteri

Højttaleren forsynes med strøm fra et indbygget genopladeligt batteri.

Bemærk

- Oplad det indbyggede batteri helt, før brug.
- USB-C-stikket er kun til opladning.
- Det tager dig ca. to timer for en fuld opladning af batteriet.
- Et genopladeligt batteri har et begrænset antal opladningscyklusser. Batterilevetid og antal opladningscyklusser varierer i forhold til brug og indstillinger.

Tilslut USB-C stikket på højttaleren til en udgang (5V=1A) ved hjælp af det medfølgende USB-kabel.



Tænd

- ➔ Når højttaleren oplades, lyser LED-indikatoren konstant rødt.
- ➔ Når højttaleren er fuld opladet, lyser LED-indikatoren konstant blå.

Sluk

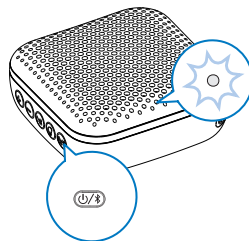
- ➔ Når højttaleren oplades, lyser LED-indikatoren konstant rødt.
- ➔ Når højttaleren er fuld opladet og slukket, er LED-indikatoren slået fra.

Forsigtig

- Risiko for beskadigelse af højttaleren! Sørg for, at sikre dig, at forsyningsspændingen svarer til den spænding, der er trykt på bagsiden eller i bunden af højttaleren.
- Risiko for elektrisk stød! Når du tager USB-kablet ud, skal du altid trække i stikket. Træk aldrig i kablet.
- Brug udelukkende et USB-kabel angivet af producenten eller som er solgt sammen med denne højttaler.

Tænd/sluk

- Tryk og hold "⏻" nede i to sekunder for at tænde højttaleren. Du vil høre et hurtigt lydsignal, og den blå LED-indikator begynder at blinke.



- Tryk og hold "⏻" nede i to sekunder for at slukke for højttaleren. Du vil høre et hurtigt lydsignal, og den blå LED-indikator slår fra.
- Auto-sluk efter 15 minutter, hvis der ikke registreres en Bluetooth-forbindelse.

4 Afspil fra Bluetooth-enheder

Du kan lytte til lyd fra Bluetooth-aktiverede enheder med højttaleren.

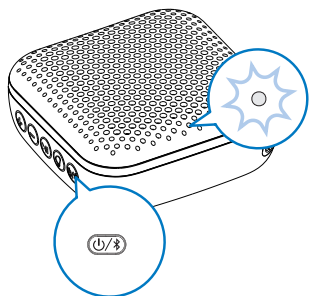


Bemærk

- Højttaleren kan huske maksimalt otte parrede enheder. Den niende enhed der parres, vil erstatte den første.
- Enhver forhindring mellem højttaleren og en Bluetooth-enhed kan reducere driftsområdet.
- Bør holdes væk fra enhver anden elektronisk enhed, der kan forårsage interferens.
- Det effektive driftsområde mellem denne enhed og din Bluetooth-aktiverede enhed er ca. 20 meter.

Tilslut en enhed

- 1 Tryk på i 2 sekunder for at tænde for at tænde højttaleren.
 - » LED-indikatoren blinker blåt.



- 2 Aktiver Bluetooth på din Bluetooth-enhed og søg efter Bluetooth-enheder der kan parres.
- 3 Vælg [Philips S2505] der vises på din enhed for parring og tilslutning. Hvis nødvendigt, indtast "0000" som password til parringen.

- » Efter vellykket parring og tilslutning, vil du høre et hurtigt lydsignal, og LED-indikatoren lyser konstant blåt.
- Hvis du ikke kan finde [Philips S2505] på din enhed, skal du holde nede i mere end tre sekunder indtil du hører et kort lydsignal.

- 4 Afspil lyd på din Bluetooth enhed for at starte streaming af musik.

Tip

- Du kan bruge din Bluetooth-enhed til at styre afspilningen.

LED-indikator (blåt)

Indikator	Bluetooth tilslutnings-status
Hurtigt blinken (2 Hz)	Parrer
Langsom blinken (1 Hz)	Tilslutter
Konstant blåt	Tilsluttet

Sådan frakobler du en enhed igen

- Tryk hurtigt på for at afbryde forbindelsen til den nuværende parring;
- Hvis du vil rydde parringsoplysningerne, skal du trykke og holde nede i 5 sekunder, indtil du hører et kort lydsignal.
- Deaktiver Bluetooth på din enhed; eller
- Flyt enheden uden for driftsområdet.
 - » Du vil høre et hurtigt lydsignal, og LED-indikatoren begynder at blinke blåt.



Bemærk

- Før tilslutning af anden Bluetooth-enhed, skal du frakoble den eksisterende enhed først.

Sådan tilslutter du en enhed igen

Når du tænder for højttaleren, vil den tilslutte automatisk til den senest tilsluttede enhed; sker dette ikke, skal du vælge [Philips S2505] på din Bluetooth-enhed for at oprette forbindelse.

5 Produktinformation



Bemærk

- Produktinformation kan ændres uden forudgående varsel.

Forstærker

Nominel Udgangseffekt	3W RMS
Frekvensgang	120 Hz - 18 kHz
Signal til støjforhold	> 70 dBA

Højtaler

Højtaler-impedans	4 ohm
Højtalerdriver	1,75" bredspektret
Følsomhed	> 80dB/m/W

Bluetooth

Bluetooth-version	V5.0
Bluetooth-profil	A2DP V1.3, HFP V1.7 AVRCP V1.6
Bluetooth frekvensbånd	2402-2480 MHz
Bluetooth-rækkevidde	20 m (Frit område)

Generelle oplysninger

Strømforsyning (via mikro-USB stik)	5V, 1 A
Indbygget Li-Polymer batteri	3,7 V, 850 mAh
Dimensioner-hovedenhed (B x H x D)	91,5 x 91 x 41 mm
Vægt - hovedenhed	0,19 kg
Betjening - Omgivende miljø	0°C~40°C
IP beskyttelsesklasse	IPX7

6 Fejlfinding



Advarsel

- Fjern aldrig kabinettet på denne enhed.

Hvis du ønsker at bevare garantien må du aldrig selv forsøge at reparere systemet.

Hvis du støder på problemer, når du bruger denne enhed, skal du kontrollere følgende punkter, før du anmoder om service. Hvis problemet ikke er løst, skal du gå til Philips-websiden (www.philips.com/support). Når du kontakter Philips, skal du sørge for, at enheden er i nærheden, og at modelnummeret og serienummeret er tilgængelige.

Generelt

Ingen strøm

- Genoplad din højttaler.

Ingen lyd

- Sørg for at sikre dig at din Bluetooth-enhed er inden for det effektive driftsområde.

Ingen respons fra højttaleren


- Genoplad højttaleren.

Om Bluetooth-enheden

Lydkvaliteten er dårlig efter tilslutning til en Bluetooth-aktiveret enhed.

- Bluetooth-mottagelsen er dårlig: Flyt den Bluetooth-aktiverede enhed tættere på denne enhed, eller fjern enhver forhindring mellem dem.

Kan ikke finde [Philips S2505] på din enhed til parring.

- Hvis du ikke kan finde [Philips S2505] på din enhed, skal du holde/Sluk-knappen  nede i 2 sekunder før genstart, eller trykke hurtigt for at gå i parrings-tilstand.

Kan ikke oprette forbindelse til enheden.

- Enhedens Bluetooth-funktion er ikke aktiveret. Se i enhedens brugervejledning, hvordan funktionen aktiveres.
- Denne enhed er allerede forbundet med en anden Bluetooth-enhed. Afbryd enheden, og prøv igen.

Den parrede enhed kobler til og fra konstant.

- Bluetooth-mottagelsen er dårlig. Flyt den Bluetooth-aktiverede enhed tættere på denne enhed, eller fjern enhver forhindring mellem dem.
- På nogle enheder deaktiveres Bluetooth-forbindelsen muligvis automatisk for at spare strøm. Dette er ikke tegn på en funktionsfejl i produktet.

7 Meddelelse

Eventuelle ændringer eller ændringer af denne enhed, som ikke udtrykkeligt er godkendt af **MMD Hong Kong Holding Limited** kan ugyldiggøre brugerens ret til at betjene produktet.

Overholdelse



TP Vision Europe B.V erklærer herved, at dette produkt er i overensstemmelse med de væsentlige krav og andre relevante bestemmelser i direktiv 1999/5/EC. Du kan finde overensstemmelseserklæringen på www.philips.com/support.

Omsorg for miljøet

Bortskaffelse af dit gamle produkt og batteri



Dit produkt er designet og fremstillet af materialer af høj kvalitet og komponenter, som kan genanvendes.



Dette symbol på et produkt betyder, at produktet er dækket af det europæiske direktiv 2012/19/EU.



Dette symbol betyder, at produktet indeholder et indbygget genopladeligt batteri, dækket af det europæiske direktiv 2013/56/EU, som ikke kan bortskaffes med normalt husholdningsaffald. Vi anbefaler dig kraftigt at tage dit produkt til

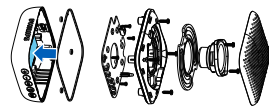
et officielt indsamlingssted eller et Philips-servicecenter, for at få en professionel til at fjerne det genopladelige batteri. Undersøg reglerne for dit lokale indsamlingssystem for elektriske og elektroniske produkter og genopladelige batterier. Følg de lokale regler, og bortskaf aldrig produktet og genopladelige batterier med almindeligt husholdningsaffald. Korrekt bortskaffelse af udtjente produkter og genopladelige batterier er med til at forhindre negativ påvirkning af miljø og menneskeligt helbred.



Forsigtig

- Fjernelse af det indbyggede batteri gør garantien ugyldig, og kan ødelægge produktet.

Tag altid dit produkt til en professionel for at få fjernet det indbyggede batteri.



Miljømæssige oplysninger

Alt unødvendig emballage er udeladt. Vi har forsøgt at gøre emballagen let at adskille i tre materialer: pap (kasse), polystyren skum (buffer) og polyethylen (poser, beskyttende skumfolie.) Dit system indeholder materialer, som kan genanvendes, hvis de adskilles af en specialiseret virksomhed. Overhold de lokale regler angående bortskaffelse af emballage, opbrugte batterier og gammelt udstyr.

Bortskaffelse af et batteri i åben ild eller en varm ovn, eller mekanisk knusning af eller skæring i et batteri kan medføre en eksplosion.

FCC erklæring

Denne enhed overholder Del 15 i FCC-regulativet. Anvendelse er underlagt følgende to betingelser: (1) Denne enhed må ikke skabe skadelig interferens, og (2) denne enhed skal acceptere enhver modtaget interferens, herunder interferens, der kan forårsage uønsket drift.

Advarsel: Ændringer og modifikationer, som ikke udtrykkeligt er godkendte af den part, som er ansvarlig for overholdelse, kan ugyldiggøre brugerens autoritet til at betjene udstyret.

Bemærk: Dette udstyr er testet, og det er fundet at overholde grænserne for en digital enhed i klasse B, i henhold til del 15 i FCC-regulativet.

Disse grænser er designede til at give rimelig beskyttelse mod skadelig interferens i en beboelsesinstallation.

Dette udstyr genererer, anvender og kan udstråle radiofrekvensenergi, og hvis ikke det er installeret og anvendt i overensstemmelse med instruktionerne, kan det forårsage skadelig interferens af radiokommunikation. Dog er der ingen garanti for, at interferens ikke forekommer for en bestemt installation. Hvis dette udstyr forårsager skadelig interferens af radio eller tv-modtagelse, som kan bestemmes ved at tænde og slukke udstyret – anbefales brugeren at forsøge at korrigere interferensen af én eller flere af følgende: (1) Omorienter eller flyt den modtagende antenne. (2) Forøg adskillelsen mellem udstyret og modtageren. (3) Tilslut udstyret til en stikkontakt på et kredsløb, som er forskelligt fra det, modtageren er tilsluttet. (4) Kontakt forhandleren eller en erfaren radio/TV-tekniker for hjælp.

RF Advarselserklæring

Enheden er blevet evalueret til at imødekomme kravene for generel RF-stråling. Enheden kan bruges under bærbare eksponeringsforhold uden begrænsninger.

Meddelelse om varemærke



Bluetooth®-mærket og logoer er registrerede varemærker, tilhørende Bluetooth SIG, Inc., og anvendelse af sådanne mærker af **MMD Hong Kong Holding Limited** sker under licens. Andre varemærker og handelsnavne er tilhørende deres respektive ejere.



Specifikationer kan ændres uden varsel.

Philips og Philips Shield Emblem er registrerede varemærker tilhørende Koninklijke Philips N.V. og anvendes under licens.

Dette produkt er fremstillet af og solgt under ansvar af MMD Hong Kong Holding Limited eller et af dens filialer, og MMD Hong Kong Holding Limited er garanten for dette produkt.

TAS2505_00_UM_V1.0

