

salling



INSTRUCTION MANUAL STICK MIXER SET

10401846

INTRODUKTION

Mange tak fordi du har valgt et produkt fra Salling. Dermed har du erhvervet et kvalitetsprodukt som opfylder alle gældende krav til præstation og sikkerhedsstandarder i EU. For at sikre en korrekt behandling og en lang levetid anbefaler vi, at du overholder nedenstående anvisninger.

Du bedes læse vejledningen og især sikkerheds anvisningerne omhyggeligt igennem, inden du tager produktet i brug. Opbevar denne betjeningsvejledning, og overlad altid kun produktet til andre sammen med betjeningsvejledningen.

GENERELLE SIKKERHEDSFORANSTALTNINGER

- Forkert brug af produktet kan medføre personskade og beskadige produktet.
- Anvend kun produktet til det, det er beregnet til. Producenten er ikke ansvarlig for skader, der opstår som følge af forkert brug eller håndtering.
- Anbring altid produktet på et tørt, plant og stabilt underlag på god afstand af bordkant eller lignende.
- Produktet er udelukkende beregnet til husholdningsbrug. Produktet må ikke anvendes til erhvervsbrug.
- Produktet må kun sluttes til 220-240V~, 50/60Hz.
- Produktets motordel/elektronik, ledning og stikket må ikke nedsænkes i vand, og der må ikke trænge vand i motordel/elektronik.
- Rør aldrig ved produktet, ledningen eller stikkontakten med våde eller fugtige hænder.
- Udsæt ikke produktet for direkte sollys, høje temperaturer, fugt, støv eller ætsende stoffer.
- Forlad aldrig produktet, når det er tændt.
- Når produktet er i brug, bør det holdes under konstant opsyn.
- Når produktet bruges skal børn der opholder sig i nærheden af

den altid holdes under opsyn.

- Børn må ikke lege med produktet.
- Produktet kan indeholde skarpe dele og bør derfor opbevares utilgængeligt for børn.
- Brug kun tilbehør, der følger med produktet eller er anbefalet af producenten.
- Produktet må ikke bruges af personer med nedsat følsomhed, fysiske eller mentale handicap, eller personer, som ikke er i stand til at betjene produktet, medmindre de overvåges eller instrueres i brugen af en person, som er ansvarlig for deres sikkerhed.

LEDNING OG STIK

- Lad ikke ledningen hænge ud over bordkanten.
- Hold ledningen og produktet væk fra varmekilder, varme genstande og åben ild.
- Tag stikket ud af stikkontakten før rengøring, og hvis produktet ikke er i brug. Undlad at trække i ledningen, når du tager stikket ud af stikkontakten, men tag fat om selve stikket.
- Sørg for, at ledningen er rullet helt ud.
- Kontrollér jævnligt, om ledningen eller stikket er beskadiget, og brug ikke produktet, hvis dette er tilfældet, eller hvis det har været tabt på gulvet, tabt i vand eller er blevet beskadiget på en anden måde.
- Hvis produktet, ledningen eller stikket er beskadiget, skal produktet efterses og om nødvendigt repareres af en autoriseret reparatør. Forsøg aldrig at reparere produktet selv. Kontakt købsstedet, hvis der er tale om en reparation, der falder ind under reklamationsretten. Hvis der foretages uautoriserede indgreb i produktet, bortfalder reklamationsretten.

REKLAMATIONSRETEN GÆLDER IKKE:

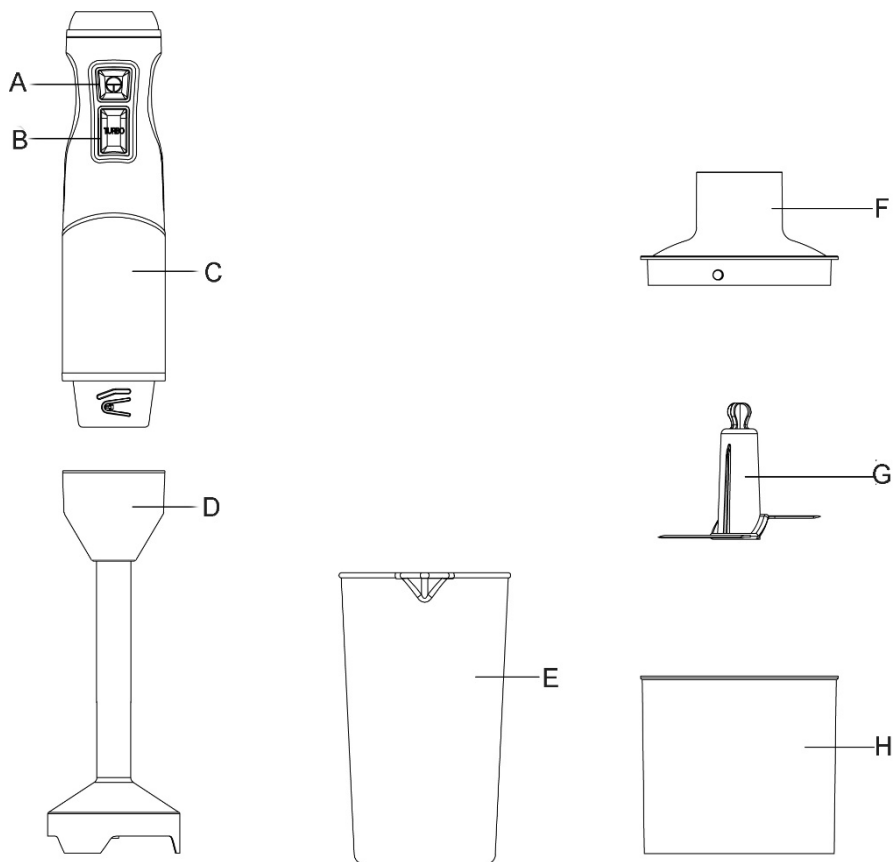
- Hvis ovennævnte ikke iagttages.
- Hvis der har været foretaget uautoriserede indgreb i produktet.
- Hvis produktet har været misligholdt, udsat for en voldsom behandling eller lidt anden form for overlast.

BORTSKAFFELSE AF PRODUKTET

Brugte produkter må ikke smides i husholdningsaffaldet. Iht. lovforskrifterne skal det udtjente produkt bortskaffes på ordentlig vis. Derved genanvendes de brugbare materialer, og miljøet skånes. Nærmere informationer fås hos den ansvarlige kommunale myndighed eller det lokale bortskaffelsesfirma. Produktet er forsynet med følgende logo:



KEND DIN STAVBLENDER



- A. Knap [lav hastighed]
- B. Knap [turbo hastighed]
- C. Motor enhed
- D. Blenderstav
- E. Bæger
- F. Låg
- G. Knivenhed
- H. Skål

VIGTIG SIKKERHEDSANBEFALING

1. Brug ikke apparatet, hvis ledningen eller stikket er beskadigede. Ledning og stik skal udskiftes af et godkendt servicecenter for at undgå fare.

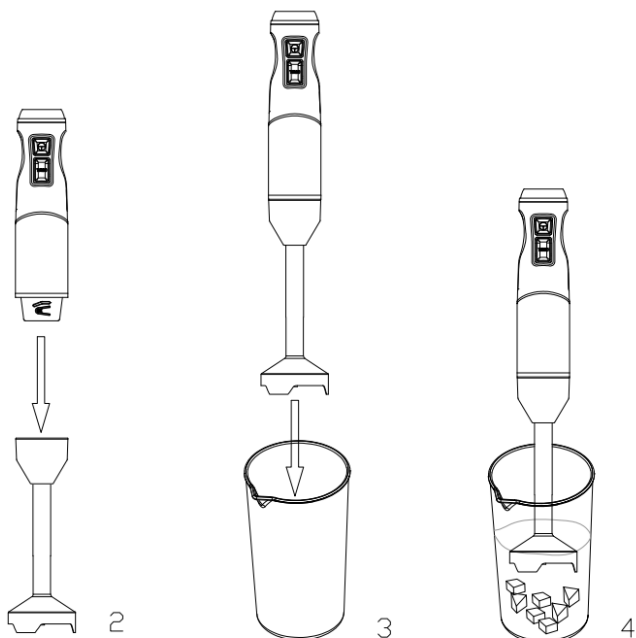
- Lad ikke langt hår, halstørklæder osv. hænge ned over stavblenderen, når stavblenderen er i brug.
- Placér aldrig stavblenderen tæt på en varmekilde.
- Bemærk: Stavblenderens knive er skarpe. Håndtér knivene forsigtigt.
- Rengør tilbehøret omhyggeligt, før du bruger stavblenderen første gang. Sænk ikke motorenheden ned i vand eller andre væsker.
- Gem vejledningen til senere brug.
- Sluk for stavblenderen, og træk stikket ud af stikkontakten, før du skifter tilbehør, eller før du rører ved dele, der bevæger sig under brugen.
- Afbryd altid stavblenderen fra strømforsyningen, hvis den efterlades uden opsyn, og før samling, adskillelse eller rengøring.

FORBERED DIG TIL BRUG

- Rengør grundigt de dele, der kommer i kontakt med mad, før du bruger apparatet første gang.
- Lad varme ingredienser køle af, før du behandler dem [maks. temperatur 60 °C].
- Skær store ingredienser i stykker på ca. 2 cm, før du behandler dem.
- Placer altid motorenheden på en plan overflade.

SÅDAN BRUGES

STAVBLENDEREN



Stavblenderen er beregnet til:

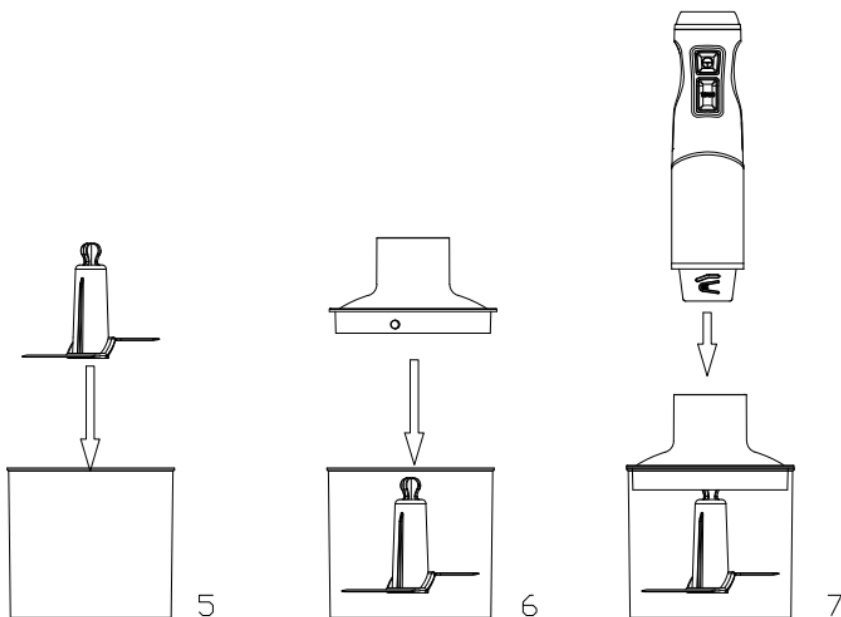
- Knusning af isterninger.
- Blanding af væsker, f.eks. mejeriprodukter, saucer, frugtsaft, supper, blandede drikkevarer og shakes;
- Blanding af bløde ingredienser;
- Puré af kogte ingredienser, f.eks. til fremstilling af babymad.

1. Fastgør blenderstangen til motorenheden [fig. 2].
2. Kom ingredienserne i bægerglasset.
3. Nedsænk klingebeskyttelsen helt i ingredienserne[fig.3].
4. Tryk på knappen Lav eller turbohastighed for at tænde for apparatet [fig. 4].
5. Flyt apparatet langsomt op og ned og i cirkler for at blande ingrediensen.

Brug kun stavblenderen i højst 30 sekunder ad gangen. Hold en pause på et par minutter inden næste brug.

6. Kontrollér, at ledningen er trukket ud af stikkontakten, når du fjerner stålstangen fra motorhuset.
7. Knivene er skarpe. Håndtér dem med forsigtighed for at undgå at komme til skade.
8. Bægerets maksimale kapacitet er 700 ml.

MINIHAKKER



Bemærk: Minihakkeren er beregnet til at hakke ingredienser som nødder, kød, løg, hård ost, kogte æg, hvidløg, urter, tørt brød osv.

OBS: Knivene er meget skarpe! Så vær meget forsigtig, når du håndterer vingeenheden. Vær især forsigtig, når du fjerner klinger fra hakkeskålen, når du tømmer hakkeskålen og under rengøring.

1. Sæt knivenheden i hakkerskålen (fig.5)
2. Kom ingredienserne i hakkeskålen.
3. Sæt koblingsenheden på hakkerskålen (fig.6).
4. Fastgør motorenheden på hakkerskålen (fig.7).
5. Tryk på knappen for lav hastighed eller turbohastighed for at starte apparatet.

Minihakkerens maks. kapacitet er 500 ml.

Hvis ingredienserne klæber til væggen i hakkeskålen, skal du løsne dem ved at tilsætte væske eller bruge en spatel (medfølger ikke).

Lad altid apparatet køle af efter hakning af kød.

SÅDAN RENGØRES BLENDEREN

1. Træk apparatet ud af stikkontakten.
2. Rengør blenderens motorhus med en fugtig klud. Sænk ikke motorhuset ned i væske.
3. Rengør bægerglasset, hakkerskålen, knivenheden og låget i opvaskemaskinen eller i varmt vand med noget opvaskemiddel.
4. Tør altid blenderstaven grundigt, så ingen vand trænger ind i motorhuset.

TEKNISKE DATA

Artikelnr. 10401846

220-240V~, 50/60Hz

1500 Watt

Kørselstid: 30 sekunder

PRODUCENT

Epiq ApS

Krøyer Kielbergs Vej 3, 3. th

8660 Skanderborg, Danmark

www.epiq.dk

Vi tager forbehold for trykfejl.

INTRODUCTION

Thank you for choosing a product from Salling. You have acquired a quality product which meets all applicable performance and safety standards in the EU. In order to ensure proper treatment and a long product life, we recommend that you comply with the instructions below.

Please read the manual and especially the safety instructions carefully before using the product. Keep this manual and provide it for referral along with the product when others are using it.

GENERAL SAFETY INSTRUCTIONS

- Improper use of the product can cause personal injury and damage.
- Only use the product for what it is intended. The manufacturer is not liable for damages arising from improper use or handling.
- Always place the product on a dry, flat and stable surface well away from table edge or similar.
- The product is intended for household use only. The product is not for professional use.
- The product may only be connected to 220-240V~, 50/60Hz.
- The product engine/electronics, cord or plug cannot be submerged in water, and no water may get in contact with the engine/electronics.
- Never touch the product, cord or plug with wet or damp hands.
- Do not expose the product to direct sunlight, high temperatures, humidity, dust or corrosive substances.
- Never leave the product when it is turned on.
- When the product is in use, it should be kept under constant supervision. Children should always be supervised when using the product to ensure that they do not play with the product. The product is not a toy.
- The product may have sharp parts and must, therefore, be kept

out of reach of children.

- Only use the accessories that come with the product or that are recommended by the manufacturer.
- The product must not be used by people with reduced sensitivity, physical or mental disability, or people who are not able to operate the product unless they are supervised or instructed by a person responsible for their safety.

CORD AND PLUG

- Do not let the cord hang over the edge.
- Keep the cord and the product away from heat sources, hot objects and open flames.
- Unplug the power cord before cleaning and if the product is not in use. Do not pull the cord when removing the plug from the socket, rather grasp the plug itself.
- Make sure that the cord is fully extended.
- Check regularly that the cord and the plug are not damaged and do not use the product if this is the case, or if it has been dropped on the floor, dropped in water or damaged in another way.
- If the product or plug is damaged, the product must be inspected and, if necessary, repaired by an authorised repairer. Never try to repair the product yourself. Please, contact the store to see if there is a repair that falls under warranty. Tampering of the product will void the warranty.

RULES OF COMPLAINTS THE WARRANTY DOES NOT APPLY:

- If the above is not observed.
- If there has been unauthorised intervention of the product.
- If the product has been mishandled, subjected to rough treatment or some other form of damage.

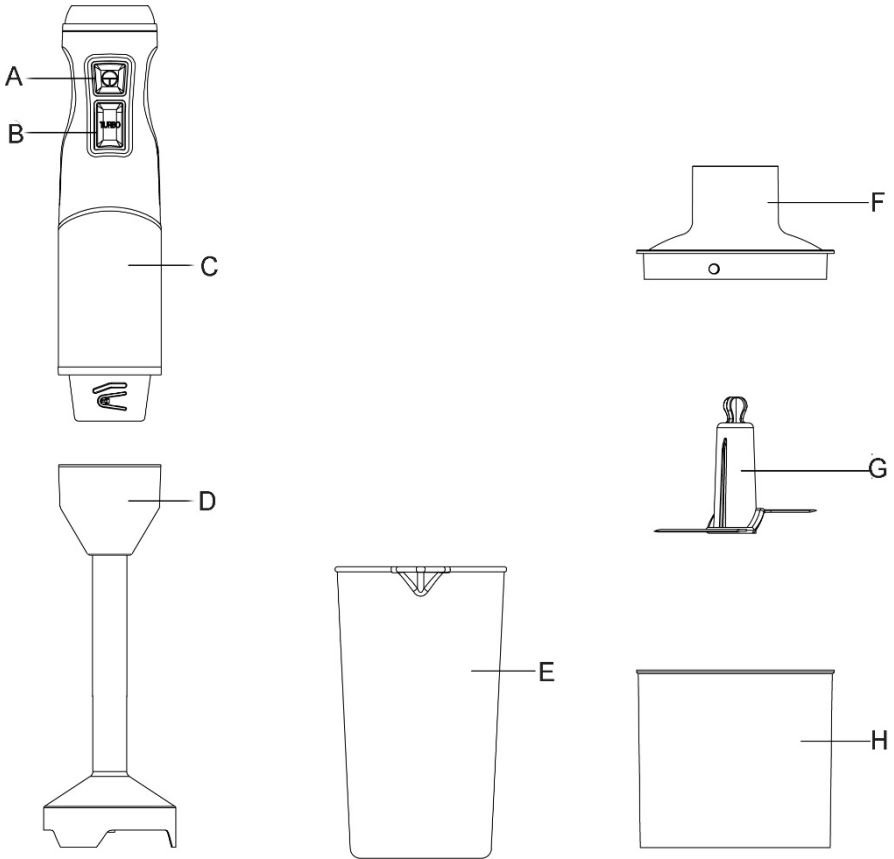
PRODUCT DISPOSAL

Used product should not be disposed as household waste. According to legislation, the product should be disposed of

properly so that the materials can be recycled in an environmentally friendly manner. Further information is available from the responsible local authority or local disposal company. The product is equipped with the following logo:



KNOW YOUR STICK BLENDER



- A. Low-speed button
- B. Turbo speed button
- C. Motor unit
- D. Blending stick
- E. Beaker
- F. Chopping coupling unit
- G. Chopping blade
- H. Bowl

IMPORTANT SAFETY RECOMMENDATION

1. If the power cable or plug is damaged, do not use the appliance. To avoid any risk, these must be replaced by an approved service center.

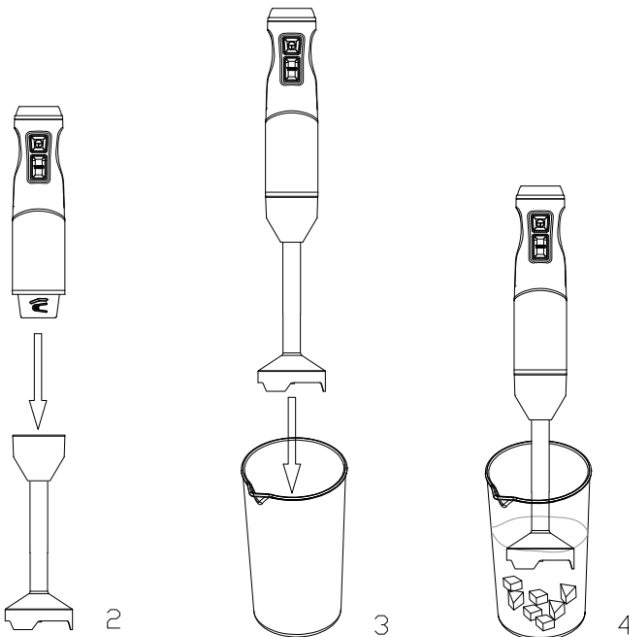
2. Do not allow long hair, scarves, etc. to hang down over the stick mixer when the appliance is in use.
3. Never put the appliance close to a heat source.
4. Please note: The blades of the appliance are sharp. Handle the blades with care.
5. Before using the appliance for the first time, clean the various accessories carefully. Do not immerse the motor unit in water or any liquid.
6. Save the instruction for future reference.
7. Switch off and disconnect the stick mixer from the power outlet before changing accessories or approaching parts, which move in use.
8. Always disconnect the stick mixer from the power outlet if it is left unattended and before assembling, disassembling, or cleaning.

PREPARE FOR USE

- Thoroughly clean the parts that get in contact with food before you use the appliance for the first time.
- Let hot ingredients cool down before you process them (max. temperature 60°C).
- Cut large ingredients into pieces of approximately 2 cm before you process them.
- Always place the stick mixer on a solid and level surface before operation.

HOW TO USE

STICK MIXER



The Stick Mixer is intended for:

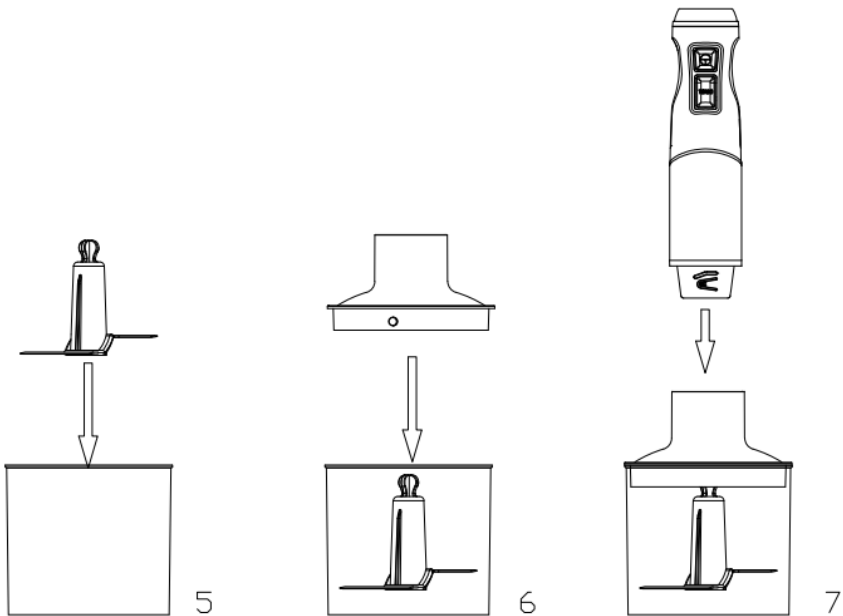
- Blending ice cubes.
- Blending liquids, e.g., dairy products, sauces, fruit juices, soups, mixed drinks, and shakes.
- Mixing soft ingredients.
- Pureeing cooked ingredients, e.g., for making baby food.

1. Attach the blender rod to the motor unit (Fig.2).
2. Put the ingredients in the beaker.
3. Immerse the blade guard completely in the ingredients (Fig.3).
4. Pressing the Low or turbo speed button to switch on the appliance (Fig.4).
5. Move the appliance slowly up and down and in circles to blend the ingredients.

Do not operate the stick mixer for more than 30 seconds at one time, allow it a few minutes to rest before the next use.

6. When you remove the blender rod from the motor unit, make sure the stick mixer is unplugged.
7. The blade is sharp, handle it with care to avoid getting hurt.
8. The max. capacity of the beaker is 700 ml.

CHOPPER



Note: The chopper is intended for chopping ingredients such as nuts, meat, onions, hard cheese, boiled eggs, garlic, herbs, dry bread, etc.

Attention: The blades are very sharp! So be very careful when handling the blade unit. Be especially careful when you remove the blade from the chopper bowl. When you empty the chopper bowl and during cleaning.

1. Put the chopper blade unit in the chopper bowl [fig.5]
2. Put the ingredients in the chopper bowl.
3. Put the coupling unit on the chopper bowl [fig.6].
4. Fasten the motor unit onto the chopper bowl [fig.7].
5. Pressing the low or turbo speed button to switch the appliance on.

The max. capacity of the chopper is 500 ml.

If the ingredients stick to the wall of the chopper bowl, loosen them by adding liquid or using a spatula [not included].

Always let the appliance cool down after chopping meat.

HOW TO CLEAN

1. Unplug the appliance.
2. Clean the motor unit with a damp cloth. Do not immerse the motor unit in any liquid.
3. Clean the beaker, the chopper bowl, the chopper blade unit, and the chopper coupling unit in the dishwasher or in warm water with some washing-up liquid.
4. Always dry the blender rod thoroughly so that no water can enter the motor unit.

TECHNICAL DATA

Article No. 10401846
220-240V~, 50/60Hz
1500 Watt
KB Time: 30 seconds

PRODUCER

Epiq ApS
Krøyer Kielbergs Vej 3, 3. th
8660 Skanderborg, Denmark
www.epiq.dk

We cannot be held responsible for any printing errors.