

# PROSONIC



## BRUGSANVISNING TÅRNVENTILATOR PRO

11184908

## INTRODUKTION

Mange tak fordi du har valgt et produkt fra Prosonic. Dermed har du erhvervet et kvalitetsprodukt som opfylder alle gældende krav til præstation og sikkerhedsstandarder i EU. For at sikre en korrekt behandling og en lang levetid anbefaler vi, at du overholder nedenstående anvisninger.

Du bedes læse vejledningen og især sikkerheds anvisningerne omhyggeligt igennem, inden du tager produktet i brug. Opbevar denne betjeningsvejledning, og overlad altid kun produktet til andre sammen med betjeningsvejledningen.

## GENERELLE SIKKERHEDSFORANSTALTNINGER

- Forkert brug af produktet kan medføre personskade og beskadige produktet.
- Anvend kun produktet til det, det er beregnet til. Producenten er ikke ansvarlig for skader, der opstår som følge af forkert brug eller håndtering.
- Anbring altid produktet på et tørt, plant og stabilt underlag på god afstand af bordkant eller lignende.
- Produktet er udelukkende beregnet til husholdningsbrug. Produktet må ikke anvendes til erhvervsbrug.
- Produktet må kun sluttes til 220-240V~, 50/60Hz.
- Produktets motordel/elektronik, ledning og stikket må ikke nedsænkes i vand, og der må ikke trænge vand i motordel/elektronik.
- Rør aldrig ved produktet, ledningen eller stikkontakten med våde eller fugtige hænder.
- Udsæt ikke produktet for direkte sollys, høje temperaturer, fugt, støv eller ætsende stoffer.
- Forlad aldrig produktet, når det er tændt.
- Når produktet er i brug, bør det holdes under konstant opsyn.
- Når produktet bruges skal børn der opholder sig i nærheden af

den altid holdes under opsyn.

- Børn må ikke lege med produktet.
- Produktet kan indeholde skarpe dele og bør derfor opbevares utilgængeligt for børn.
- Brug kun tilbehør, der følger med produktet eller er anbefalet af producenten.
- Produktet må ikke bruges af personer med nedsat følsomhed, fysiske eller mentale handicap, eller personer, som ikke er i stand til at betjene produktet, medmindre de overvåges eller instrueres i brugen af en person, som er ansvarlig for deres sikkerhed.

## **LEDNING OG STIK**

- Lad ikke ledningen hænge ud over bordkanten.
- Hold ledningen og produktet væk fra varmekilder, varme genstande og åben ild.
- Tag stikket ud af stikkontakten før rengøring, og hvis produktet ikke er i brug. Undlad at trække i ledningen, når du tager stikket ud af stikkontakten, men tag fat om selve stikket.
- Sørg for, at ledningen er rullet helt ud.
- Kontrollér jævnligt, om ledningen eller stikket er beskadiget, og brug ikke produktet, hvis dette er tilfældet, eller hvis det har været tabt på gulvet, tabt i vand eller er blevet beskadiget på en anden måde.
- Hvis produktet, ledningen eller stikket er beskadiget, skal produktet efterses og om nødvendigt repareres af en autoriseret reparatør. Forsøg aldrig at reparere produktet selv. Kontakt købsstedet, hvis der er tale om en reparation, der falder ind under reklamationsretten. Hvis der foretages uautoriserede indgreb i produktet, bortfalder reklamationsretten.

## **REKLAMATIONSRETEN GÆLDER IKKE:**

- Hvis ovennævnte ikke iagttages.
- Hvis der har været foretaget uautoriserede indgreb i produktet.
- Hvis produktet har været misligholdt, udsat for en voldsom behandling eller lidt anden form for overlast.

## **BORTSKAFFELSE AF PRODUKTET**

Brugte produkter må ikke smides i husholdningsaffaldet. Iht. lovforskrifterne skal det udtjente produkt bortskaffes på ordentlig vis. Derved genanvendes de brugbare materialer, og miljøet skånes. Nærmere informationer fås hos den ansvarlige kommunale myndighed eller det lokale bortskaffelsesfirma. Produktet er forsynet med følgende logo:

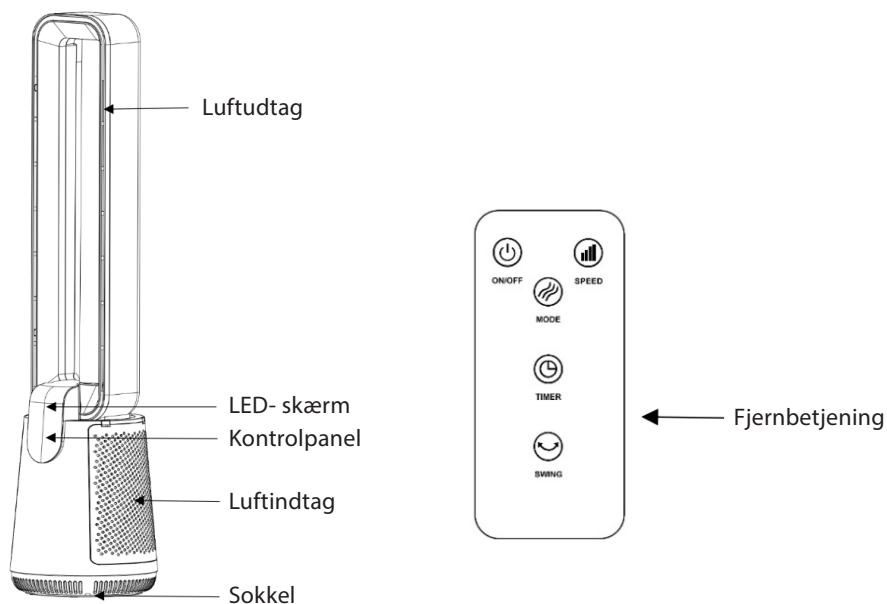


## LÆS ALLE ANVISNINGER, FØR DU BRUGER APPARATET

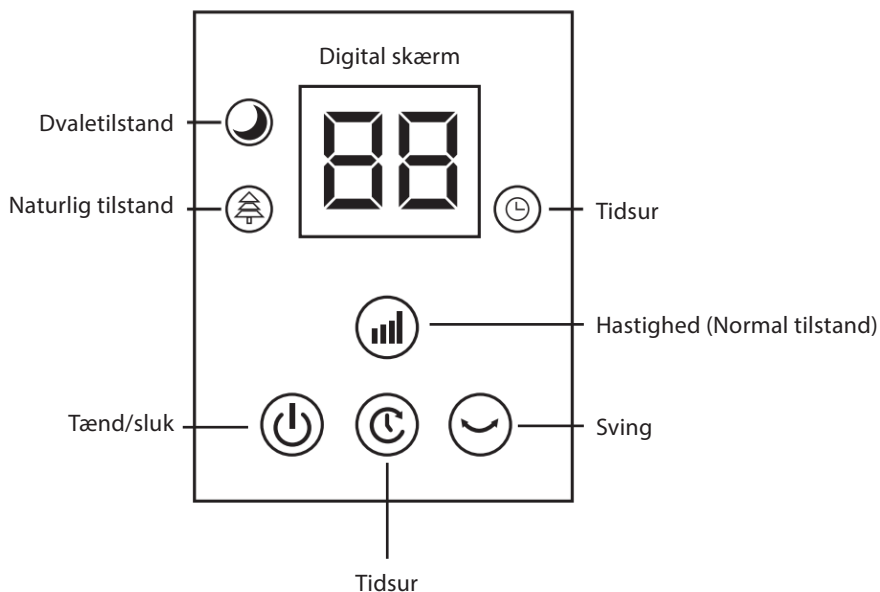
### ADVARSEL

1. Indsæt aldrig genstande i luftudtag eller luftindtag, da det kan beskadige apparatet.
2. Brug aldrig apparatet i nærheden af eksplosive eller brandfarlige gasser.
3. Placer aldrig apparatet i skabe eller andre lukkede rum, da det kan medføre brandfare.
4. Må ikke bruges udendørs.
5. Vælt aldrig apparatet. Hvis apparatet vælter og vand trænger ind, skal du straks trække stikket ud og tørre det grundigt, før brug.
6. Rengør ydersiden med en let fugtig klud. Neutrale rengøringsmidler kan anvendes. Skyl ikke apparatet med vand.
7. Hold luftudtag og luftindtag fri af vægge og gardiner.
8. Bank, ryst eller slå aldrig på apparatet under brug, da det kan medføre funktionsfejl.
9. Apparatet må aldrig placeres direkte under en stikkontakt. Stikkontakten skal være dimensioneret til mindst 10 A.
10. Brug aldrig apparatet i nærheden af bad, bruser eller svømmebassin.
11. Undgå kontakt med dele i bevægelse. Hold hænder, hår og tøj væk fra ventilatoren under drift for at reducere risikoen for skader og beskadigelse.
12. Hold alle genstande mindst 1 meter fra apparatets forside, sider og bagside.
13. Det anbefales at tilslutte ventilatoren direkte til en vægstikkontakt for sikker brug.
14. Overophedning skyldes ofte ophobning af støv eller fnug. Sørg for at rengøre luftventilerne regelmæssigt ved at trække stikket ud og støvsuge dem.

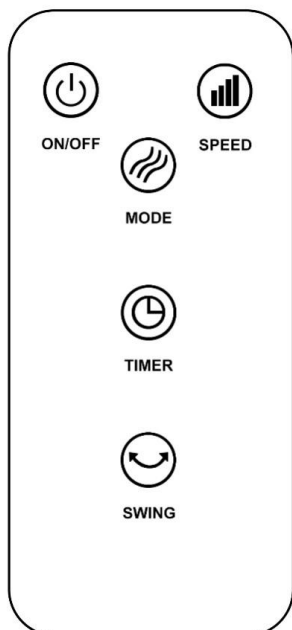
### BESKRIVELSE



## KONTROLPANEL



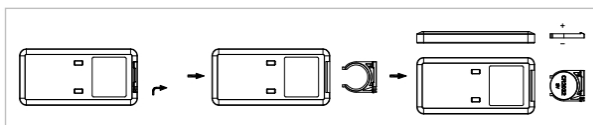
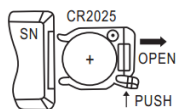
## FJERNBETJENING



Batteriet i fjernbetjeningen er et knapformet litiumbatteri. Model CR2025 (3V). Forbrugerne skal købe det selv.

Bemærk: Følg anvisningerne på batteriemballagen om bortskaffelse af batterier, eller kontakt din kommune om sikker bortskaffelse af batterier.

### FJERNELSE AF BATTERI:



1. Vend fjernbetjeningen om til bagsiden.
2. Klem på siden af batterirummet med grebet, mens du trækker det ud.
3. Indsæt batteriet og skub det på plads, indtil du hører et klik.

## FUNKTIONER OG BETJENING

Forsigtig:

- Sørg for, at al emballage er fjernet fra apparatet, før det tages i brug.
- Apparatet kræver ingen montering og skal kun anvendes som en bærbar enhed.
- Ventilatoren slukker automatisk displayet, hvis der ikke foretages betjening i 60 sekunder. Tryk på en vilkårlig knap for at tænde displayet igen.

### 1. TÆND/SLUK

Tryk på knappen TÆND/SLUK for at tænde for ventilatoren. Ventilatoren starter ved hastighed F6. Tryk på knappen igen for at slukke ventilatoren.

### 2. HASTIGHED

Tryk på knappen HASTIGHED for at justere ventilatorens hastighed fra F1 til F12 [F1/F2/F3/F4/F5/F6/F7/F8/F9/10/11/12]. Hvert tryk øger hastigheden med ét trin. Den valgte hastighed vises på betjeningspanelet.

### 3. TILSTAND (kun fjernbetjening)

Tryk på knappen TILSTAND for at skifte mellem tre vindtilstande: Normal tilstand, Naturlig tilstand, og Dvaletilstand.

- Tryk én gang for at vælge Naturlig tilstand.
- Tryk én gang for at vælge Dvaletilstand.
- Tryk en tredje gang for at vælge Normal tilstand, som kun viser hastigheden.

### 4. TIDSUR

Tryk på knappen TIDSUR for at indstille ventilatoren fra 0 til 12 tidsur [00/01/02/.../12]. Hver tryk øger tiden med 1 time. Den valgte tid vises på betjeningspanelet.

### 5. SVING

Tryk på knappen SVING for at starte svingningen. Bogstaverne OC vises på betjeningspanelet i cirka 3 sekunder, før hastigheden vises igen. Tryk igen på knappen for at stoppe svingningen.

## BEMÆRK:

Drej aldrig ventilatorhuset manuelt og ændr aldrig luftstrømmens retning med kraft, da det kan beskadige svingningsmekanismen.

## RENGØRING OG VEDLIGEHOLDELSE

1. Brug en støvsuger til at fjerne støv og fnug omkring ventilatoren. Alternativt kan du bruge en fugtig (ikke våd) klud til at aftørre ydersiden og fjerne støv og snavs.
2. Fjern dækslerne på begge sider af ventilatoren, som vist i figur A. Brug en tør klud til at rengøre indersiden. Ventilatoren dæksler kan vaskes med vand, men sørg for, at de er helt tørre, før de monteres igen. Se figur B for korrekt montering igen.)



### FORSIGTIG:

- Ventilatoren skal rengøres regelmæssigt for at sikre problemfri drift.
- Træk altid ledningen til glattejernet ud af stikkontakten før rengøring.
- Lad aldrig vand blive på betjeningspanelet.
- Brug aldrig kemiske opløsningsmidler (fx benzen, alkohol eller benzin), da de kan forårsage uoprettelig skade.
- Sørg for, at der ikke trænger vand ind i betjeningspanelet eller ventilatormotoren.
- Tænd aldrig ventilatoren, før den er helt tør.
- Hvis ventilatoren ikke er i brug, skal den opbevares i sin originale kasse eller dækkes til for at beskytte den mod støv.
- Opbevar ventilatoren på et køligt, tørt sted.

### TEKNISKE DATA

Artikelnr. 11184908  
220-240V~, 50/60 Hz  
40 Watt

### PRODUCENT

Epiq ApS  
Krøyer Kielbergs Vej 3, 3. th  
8660 Skanderborg, Danmark  
[www.epiq.dk](http://www.epiq.dk)

Vi tager forbehold for trykfejl.

## INTRODUCTION

Thank you for choosing a product from Prosonic. You have acquired a quality product which meets all applicable performance and safety standards in the EU. In order to ensure proper treatment and a long product life, we recommend that you comply with the instructions below.

Please read the manual and especially the safety instructions carefully before using the product. Keep this manual and provide it for referral along with the product when others are using it.

## GENERAL SAFETY INSTRUCTIONS

- Improper use of the product can cause personal injury and damage.
- Only use the product for what it is intended. The manufacturer is not liable for damages arising from improper use or handling.
- Always place the product on a dry, flat and stable surface well away from table edge or similar.
- The product is intended for household use only. The product is not for professional use.
- The product may only be connected to 220-240V~, 50/60Hz.
- The product engine/electronics, cord or plug cannot be submerged in water, and no water may get in contact with the engine/electronics.
- Never touch the product, cord or plug with wet or damp hands.
- Do not expose the product to direct sunlight, high temperatures, humidity, dust or corrosive substances.
- Never leave the product when it is turned on.
- When the product is in use, it should be kept under constant supervision. Children should always be supervised when using the product to ensure that they do not play with the product. The product is not a toy.
- The product may have sharp parts and must, therefore, be kept

out of reach of children.

- Only use the accessories that come with the product or that are recommended by the manufacturer.
- The product must not be used by people with reduced sensitivity, physical or mental disability, or people who are not able to operate the product unless they are supervised or instructed by a person responsible for their safety.

## **CORD AND PLUG**

- Do not let the cord hang over the edge.
- Keep the cord and the product away from heat sources, hot objects and open flames.
- Unplug the power cord before cleaning and if the product is not in use. Do not pull the cord when removing the plug from the socket, rather grasp the plug itself.
- Make sure that the cord is fully extended.
- Check regularly that the cord and the plug are not damaged and do not use the product if this is the case, or if it has been dropped on the floor, dropped in water or damaged in another way.
- If the product or plug is damaged, the product must be inspected and, if necessary, repaired by an authorised repairer. Never try to repair the product yourself. Please, contact the store to see if there is a repair that falls under warranty. Tampering of the product will void the warranty.

## **RULES OF COMPLAINTS THE WARRANTY DOES NOT APPLY:**

- If the above is not observed.
- If there has been unauthorised intervention of the product.
- If the product has been mishandled, subjected to rough treatment or some other form of damage.

## **PRODUCT DISPOSAL**

Used product should not be disposed as household waste. According to legislation, the product should be disposed of

properly so that the materials can be recycled in an environmentally friendly manner. Further information is available from the responsible local authority or local disposal company. The product is equipped with the following logo:

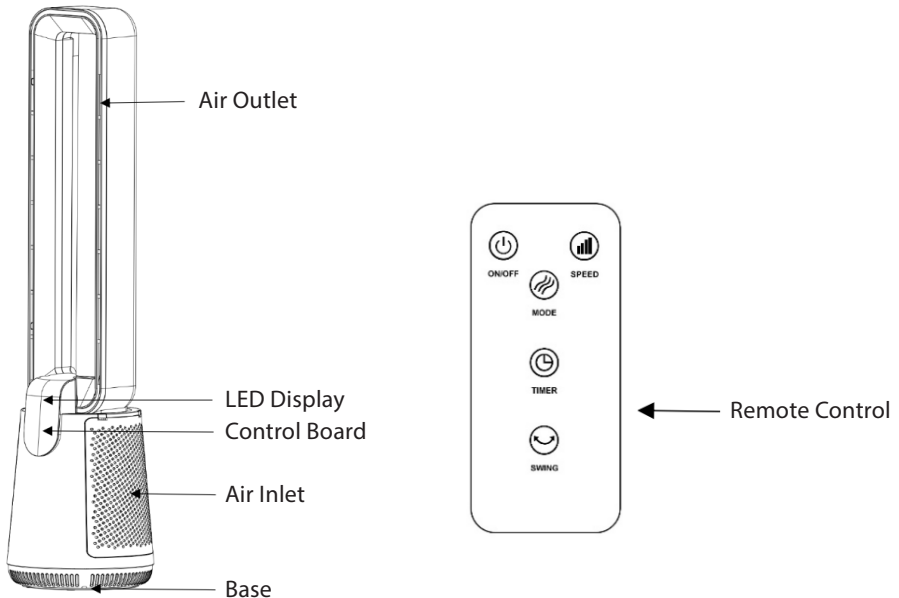


## READ ALL INSTRUCTIONS BEFORE USING THIS APPLIANCE

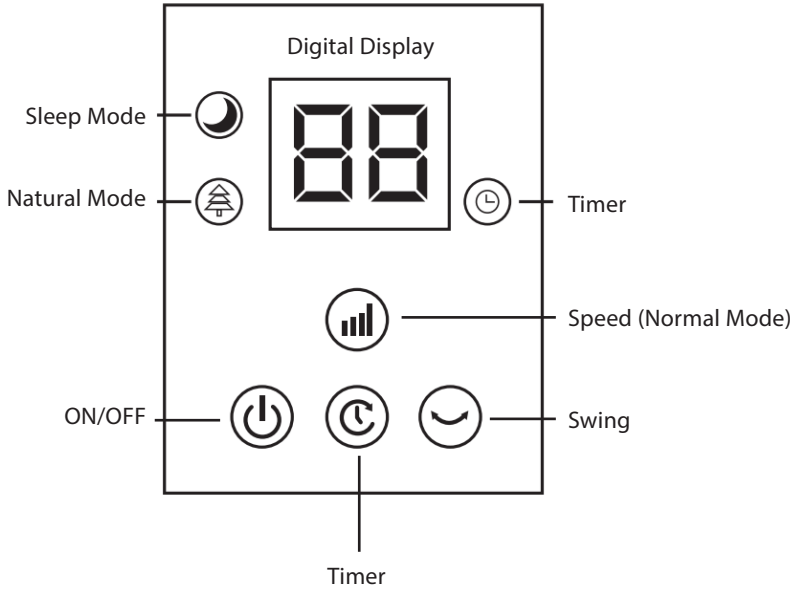
### WARNING

1. Do not insert objects into the air outlets or inlets, as this may cause damage.
2. Do not use the appliance near explosive or flammable gases.
3. Do not place the unit in wardrobes or other enclosed spaces, as this may create a fire hazard.
4. Do not use outdoors.
5. Do not tip over the appliance. If it is toppled and water enters the body, unplug it and dry thoroughly before use.
6. Clean the exterior with a lightly damp cloth. Neutral detergents can be used. Do not rinse with water.
7. Keep air outlets and inlets away from walls or curtains.
8. Do not knock, shake, or hit the body during use, as this may cause malfunction.
9. The appliance must not be located directly below a socket outlet. The socket should be rated for at least 10 A.
10. Do not use the appliance near a bath, shower, or swimming pool.
11. Avoid contact with moving parts. Keep hands, hair, and clothing away from the fan while it is operating to reduce the risk of injury and damage.
12. Keep all objects at least 1 metre away from the front, sides, and rear of the appliance.
13. It is recommended to plug this fan directly into a wall socket for safe use.
14. Overheating is commonly caused by dust or fluff accumulation. Ensure air vents are cleaned regularly by unplugging the appliance and vacuuming the vents.

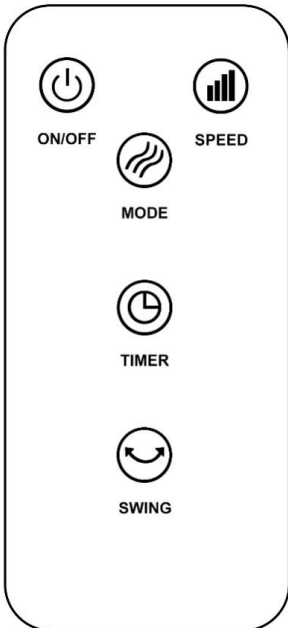
### DESCRIPTION



## CONTROL PANEL



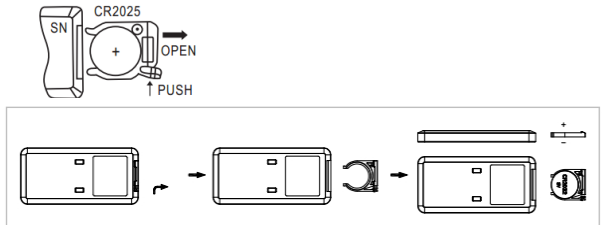
## REMOTE CONTROL



The battery used in the remote control is a button-shaped Lithium battery. Model CR2025 (3V). Consumers need to purchase it themselves.

Note: Please follow battery disposal instruction on battery packaging, or contact your local councils for safely disposal of batteries.

### BATTERY REMOVAL OPERATION:



1. Flip to the back of the remote control.
2. Squeeze the side of the battery compartment with the gear while pulling it out.
3. Insert the battery and push it back, you will hear a click sound when you push back successfully.

## FUNCTIONS & OPERATING

Caution:

- Ensure all packaging has been removed from the unit before use.
- This appliance requires no installation and should be used solely as a portable device.
- The fan will automatically turn off the display if no operation occurs for 60 seconds. Press any button to turn it back on.

### 1. ON/OFF

Press the ON/OFF button to turn the fan on. The fan will start at speed F6. Press the button again to turn it off.

### 2. SPEED

Press the SPEED button to adjust the fan speed from F1 to F12 [F1/F2/F3/F4/F5/F6/F7/F8/F9/10/11/12]. Each press increases the speed by one level. The selected speed will be displayed on the control panel.

### 3. MODE (remote control only)

Press the MODE button to cycle through three wind modes: Normal Mode, Natural Mode, and Sleep Mode.

- Press once to select Natural Mode.
- Press again to select Sleep Mode.
- Press a third time to select Normal Mode, which displays only the speed.

### 4. TIMER

Press the TIMER button to set the fan from 0 to 12 hours [00/01/02/.../12]. Each press increases the time by 1 hour. The selected time will be displayed on the control panel.

### 5. SWING

Press the SWING button to start oscillation. The letters OC will appear on the control panel for about 3 seconds before returning to display the speed. Press the button again to stop oscillation.

## NOTE:

Do not manually rotate the fan body or forcefully change the airflow direction, as this may damage the oscillation mechanism.

## CLEANING AND MAINTENANCE

1. Use a vacuum cleaner to remove dust and fluff from around the fan. Alternatively, use a damp (not wet) cloth to wipe the exterior and remove dust and dirt.
2. As shown in Figure A, remove the fan covers on both sides. Use a dry cloth to clean the interior. The fan covers can be washed with water but ensure they are completely dry before reinstalling. Refer to Figure B for proper reinstallion.)



### CAUTION:

- The fan requires regular cleaning to ensure trouble-free operation.
- Always unplug the appliance before cleaning.
- Do not allow water to remain on the control panel.
- Do not use chemical solvents (such as benzene, alcohol, or gasoline), as they may cause irreversible damage.
- Ensure that no water enters the control panel or fan motor.
- Do not turn on the fan until it is completely dry.
- If the fan is not in use, store it in its original box or cover it to protect it from dust.
- Keep the fan in a cool, dry place.

### TECHNICAL DATA

Article No. 11184908  
 220-240V~, 50/60 Hz  
 40 Watt

### PRODUCER

Epiq ApS  
 Krøyer Kielbergs Vej 3, 3. th  
 8660 Skanderborg, Denmark  
[www.epiq.dk](http://www.epiq.dk)

We cannot be held responsible for any printing errors.