

501071



EN: Electric Keyboard With 54 Keys

Please retain this information for future reference.

DK: Elektrisk keyboard med 54 tangenter

Gem oplysningerne til senere brug.

NO: Elektrisk keyboard med 54 tangenter

Ta vennligst vare på denne informasjonen, da den kan komme til nytte senere.

SE: Elektroniskt tangentbord med 54 tangenter

Spara manualen för att kunna använda den vid ett senare tillfälle.

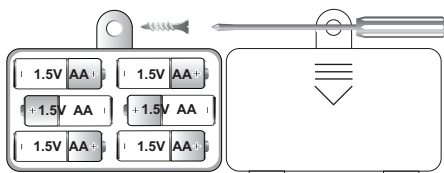
FI: Elektroninen kosketinsoitin 54 kosketinta

Säilytä nämä tiedot.



POWER SUPPLY

The keyboard can be powered by using 6x 1.5V AA batteries or the AC/DC power adapter provided.



WARNING!

Not suitable for children under 3 years. Choking hazard due to small parts. Strangulation hazard due to long cord. Please retain this information for future reference.

ATTENTION! Non-rechargeable batteries are not to be charged. Rechargeable batteries are only to be charged under adult supervision. Rechargeable batteries are to be removed from the toy before being charged. Different types of batteries or new and used batteries are not to be mixed. Batteries are to be inserted with the correct polarity. Exhausted batteries are to be removed from the toy. The supply terminals are not to be short-circuited.

SOCKETS



DC 9V (adapter included)
HEADPHONES (not included)
SPEAKER (not included)
MIC (included)

FEATURES

- 54 Keys
- Digital Display
- 100 Tones
- 100 Sound effects
- 100 Rhythms
- Record Functions
- 10 Demo Songs

ENVIRONMENTAL NOTES:

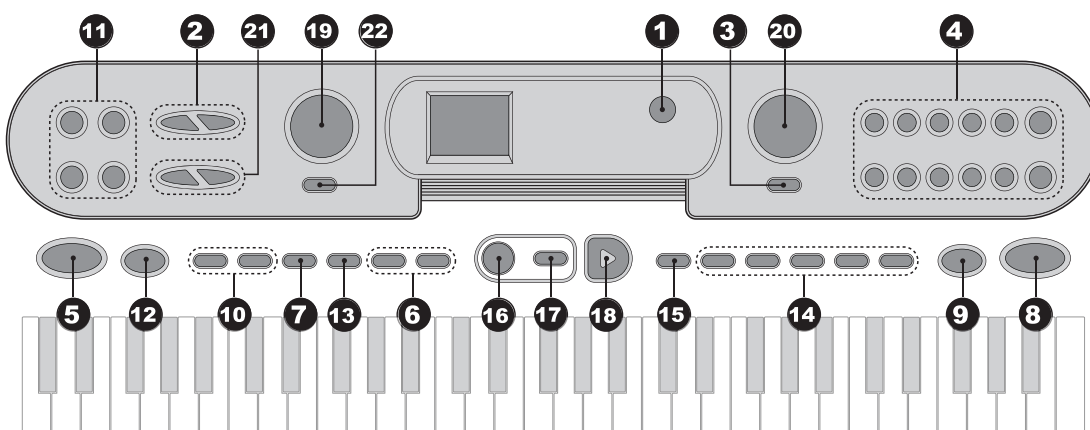
The whole product also does not belong to household waste at the end of the product life. You can return it at collection points for the recycling of electronic and electrical instruments. The symbol on the item, instruction manual, hangtag or packing is showing this clearly. Materials should be recycled according to their respective markings. Recycling of old devices or other re-use of materials contained therein represents an important contribution to environmental protection. Please ask at your local community for the correct collection point.

DISPOSAL OF BATTERIES:

Batteries should not be disposed of in the household waste. As the consumer you are legally obliged to return batteries containing harmful substances and all other used batteries. You can hand in your old batteries at public collection points in your area or wherever batteries are sold. You will find these chemical abbreviations along with a crossed-out refuse bin on batteries containing harmful substances:
Pb=Battery contains lead
Cd=Battery contains cadmium
Hg=Battery contains mercury



CONTROL PANEL – 54 KEY ELECTRIC KEYBOARD



FUNCTIONS OF YOUR ELECTRIC KEYBOARD

- | | | | | |
|------------------|------------------|-----------------------|--------------------|-----------|
| 1 Power | 7 Fill-in | 12 Chord Off | 17 Record | 22 Lesson |
| 2 Volume + - | 8 Vibrato | 13 Sync | 18 Play | |
| 3, 4 Tone/Rhythm | 9 Sustain | 14 Drum/Animal Sounds | 19 Demo One | |
| 5 Start/Stop | 10 Chord | 15 Drum/Animal Switch | 20 Demo All | |
| 6 Tempo | 11 Chord 1,2,3,4 | 16 Prag | 21 Demo Stop/Start | |



USER MANUAL GUIDE – HOW TO USE

1) POWER

Press the red “Power On/Off” button to turn on the keyboard



2) VOLUME

Press the “Volume +” or “Volume -” buttons to adjust the keyboard volume

3, 4) TONE/RHYTHM

When the keyboard is turned on, it will default to Tone Mode.



Enter a number from 0 to 99 to select 1 of 100 tones, this will be shown on the digital display. You can also change the tone by using the +/- keys to scroll through the list.

To select a rhythm, press the “Tone/Rhythm” button to enter Rhythm Mode. Enter a number from 0 to 99 to select 1 of 100 rhythms this will be shown on the digital display. You can also change the rhythm by using the +/- keys to scroll through the list.

Use the “Ace. Volume +” and “Ace. Volume -” buttons to change the volume of the rhythm.

5) START/STOP

Once a rhythm has been selected, press the “Start/Stop” button to begin.

6) TEMPO

The speed of the rhythm or demo song can be changed by using the “Tempo +” and “Tempo -” buttons.

7) FILL-IN

During a rhythm, press the “Fill-In” button to add a rhythmic variation.

8, 9) SOUND EFFECTS

Press the “Vibrato” button to add a vibration effect to each note. Press the “Sustain” button to extend the sound of each note.

10, 11, 12, 13) CHORDS

To play simple chords, press the “Start/Stop” button to begin the rhythm. Press the “Single” button to split the keyboard into the left and right side. Chords can be played using 1, 2 or 3 fingers on the left side of the keyboard.

Press the “Chord 1,2,3,4” buttons to change the tone of the chord.

Alternatively instead of pressing the “Start/ Stop” button, the rhythm can begin by pressing “Sync”, then “Single” or “Finger” and by playing a chord on the left side.

The chord mode can be turned off by pressing the “Chord Off” button.

14) DRUM/ ANIMAL SOUNDS

pressing the “Drum/Animal” button, then create a rhythm using a combination of these sounds

15, 16) PROGRAMMING A RHYTHM

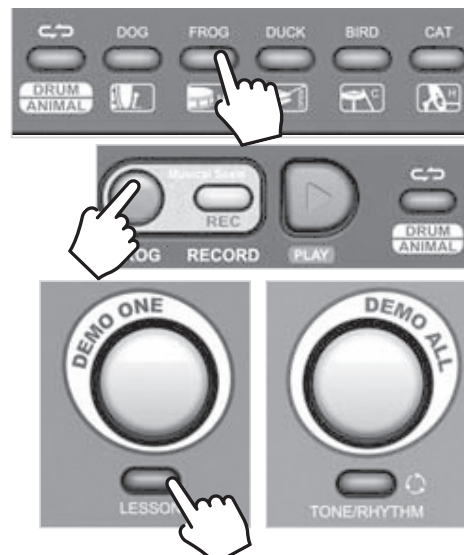
Press the “Prag” button and begin to play a sequence of at least 16 drum or animal sounds and the letter P will flash on the digital display. To listen to the recording, press “Play” and adjust the speed using the “Tempo+” and “Tempo-” buttons.

17,18) RECORD/ PLAYBACK

Press the “Record” button and begin to play a tune with the keys. Press “Play” to listen back to the tune just recorded. The tempo function can be used with this feature.

19, 20, 21) DEMO

Press “Demo One” to listen to 1 of the 10 pre-recorded songs. Press again to change to the next song. Press “Demo All” to listen to all 10 songs in a sequence. The song can also be changed by entering a number from 0 to 9 or using the +/--keys. Press the “Start/Stop” button to stop the song.



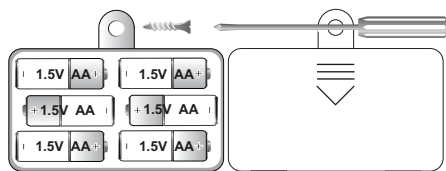
22) LESSON

Press the “Lesson” button and the letter d will be shown on the digital display. Select 1 of 10 songs by pressing on the white keys and the song number will be displayed. Try to play along with the song by using 1 or more keys. To exit, press the “Lesson” button again.



STRØMTILSLUTNING

Keyboardet bruger enten 6 x 1.5V AA-batterier eller den medfølgende AC/DC strømforsyning.



FATNINGER



DC 9V (adapter medfølger)
HØRETELEFONER (medfølger ikke)
HØJTALER (medfølger ikke)
MIKROFON (medfølger)

FUNKTIONER

54 Tangenter
Digitalt display
100 Toner
2 Lydeffekter
100 Rytmer
Optagefunktion
10 Demosange

ADVARSEL!

Ikke egnet for børn under 3 år pga. små dele. Kvælningsfare!
Risiko for strangulering pga. ledningen. Behold venligst denne brugsanvisning til senere brug.

OBS! Ikke-genopladelige batterier må ikke genoplades. Genopladelige batterier må kun oplades under voksenopsyn. Genopladelige batterier skal fjernes fra legetøjet, før de oplades. Forskellige typer batterier, eller gamle og nye batterier, må ikke blandes. Batterier skal indsættes med korrekt polaritet. Opbrugte batterier skal fjernes fra legetøjet. Strømforsyningerne må ikke kortsluttes.

VÆRN OM MILJØET:

Hele produktet hører heller ikke til husholdningsaffald ved slutningen af produktets levetid. Du kan returnere det på indsamlingssteder for genbrug af elektroniske og elektroniske instrumenter. Symbolet på emnet, brugsanvisning, hangtag eller pakning viser dette tydeligt. Materialer skal genanvendes i henhold til deres respektive markeringer. Genbrug af gamle enheder eller anden genanvendelse af materialer indeholdt deri repræsenterer et vigtigt bidrag til miljøbeskyttelse. Spørg på dit lokalsamfund om det korrekte indsamlingssted.

BORTSKAFFELSE AF BATTERIER:

Batterier må ikke bortskaffes i husholdningsaffaldet. Som forbruger er du retligt forpligtet til returbatterier, der indeholder skadelige stoffer og alle andre brugte batterier. Du kan aflevere din gamle batterier på offentlige indsamlingssteder i dit område eller overalt, hvor batterier sælges.

Du finder disse kemiske forkortelser sammen med en krydset affaldsspand på batterier, der indeholder skadelige stoffer:

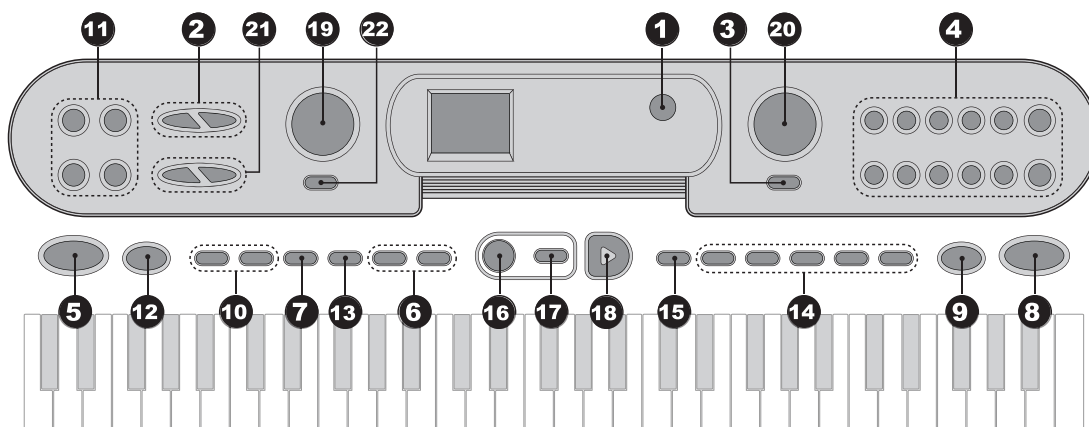
Pb = Batteri indeholder bly

Cd = Batteri indeholder cadmium

Hg = Batteri indeholder kviksølv



KONTROLPANEL – ELEKTRISK KEYBOARD MED 54 TANGENTER



KEYBOARDETS FUNKTIONER

1 Tænd/Sluk	7 Fill-in	12 Sluk Akkorder	17 Optag	22 Lektion
2 Volume + / -	8 Vibrato	13 Sync	18 Play	
3, 4 Toner / Rytmer	9 Sustain	14 Tromme- og dyreløde	19 Demo One	
5 Start/Stop	10 Akkord	15 Skift mellem tromme- og dyreløde	20 Demo All	
6 Tempo	11 Akkord 1,2,3,4	16 Programmer	21 Demo Stop/Start	



SÅDAN GØR MAN

1) TÆND/SLUK

Tryk på den røde "Power On/Off" knappen for at starte tangentbordet.



2) VOLUME

Tryk på "Volume +" eller "Volume –"-knappen for at justere lydstyrken på keyboardet.

3, 4) TONER/RYTME

Keyboardet er automatisk i "Tone"-tilstand, når det tændes.



Indtast et nummer mellem 0-99 for at vælge en af de 100 forskellige toner. Den valgte tone vises på displayet. Du kan skifte tone ved at bruge +/- knapperne til at scrolle gennem listen.

For at vælge en rytme, trykker du på "Tone/Rhythm"-knappen for at skifte til "Rytme"-tilstand. Indtast et nummer mellem 0-99 for at vælge en af de 100 forskellige rytmer. Den valgte rytme vises på displayet. Du kan skifte rytme ved at bruge +/- knapperne til at scrolle gennem listen.

Brug "Acc. Volume +" og "Acc. Volume –"-knapperne til at ændre lydstyrken på rytmen.

5) START/STOP

Når du har valgt en rytme, trykker du på "Start/Stop"-knappen for at komme i gang.

6) TEMPO

Tempoet på rytmen eller demosangen kan ændres ved at bruge "Tempo +" og "Tempo –"-knapperne.

7) FILL-IN

Tryk på "Fill-in"-knappen under en rytme for at tilføje en rytmisk variation.

8, 9) LYDEFFEKTER

Tryk på "Vibrato"-knappen for at tilføje en vibrationseffekt til hver tone. Tryk på "Sustain"-knappen for at forlænge lyden af hver tone.

10, 11, 12, 13) AKKORDER

Tryk på "Start/Stop"-knappen for at starte rytmen, så du kan spille simple akkorder. Tryk på "Simple"-knappen for at dele keyboardet op mellem venstre og højre side. Akkorder kan spilles ved at bruge 1, 2 eller 3 fingre på den venstre side af keyboardet.

Tryk på "Chord 1,2,3,4"-knapperne for at ændre lyden af akkorderne.

I stedet for at trykke på "Start/Stop"-knappen, så kan rytmen også startes ved først at trykke på "Sync"-knappen og derefter "Single"- eller "Finger"-knappen, mens en akkord spilles på venstre side.

Akkord-tilstand kan slukkes ved at trykke på "Chord Off"-knappen.

14) TROMME- OG DYRELYDE

Tryk på "Drum/Animal"-knappen for at vælge tromme- eller dyrelyd, og skab derefter en rytme med en kombination af disse lyde.

15, 16) PROGRAMMÉR EN RYTME

Tryk på "Prog"-knappen og påbegynd en sekvens med mindst 16 tromme- eller dyrelyd. Bogstavet P vil nu blinke på det digitale display. Hør optagelsen ved at trykke "Play" og tilpas tempoet ved brug af "Tempo +"- og "Tempo –"-knapperne.

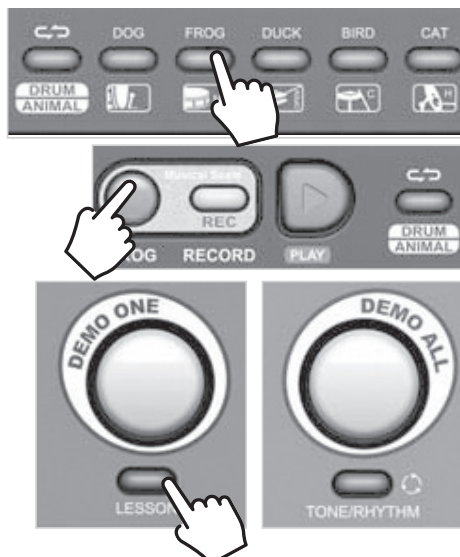
17, 18) OPTAG/PLAYBACK

Tryk på "Record"-knappen og begynd at spille en melodi på tangenterne. Tryk på "Play"-knappen for at høre den melodi, du lige har optaget. Tempo-funktionen kan også bruges i denne tilstand.

19, 20, 21) DEMO

Tryk på "Demo One"-knappen for at høre 1 af de 10 allerede optagne sange. Tryk igen for at høre næste sang.

Tryk på "Demo All"-knappen for at høre alle 10 sange i rækkefølge. Sangen kan også ændres ved at indtaste et nummer mellem 0-9 eller ved at bruge +/- knapperne. Tryk på "Start/Stop"-knappen for at stoppe sangen.



22) LEKTION

Tryk på "Lesson"-knappen, og bogstavet "d" vil dukke op på det digitale display. Vælg 1 ud af 10 sange ved at trykke på de hvide tangenter, og sangens nummer vil vise sig. Prøv at spille sangen samtidigt ved at bruge 1 eller flere tangenter. Forlad denne tilstand ved at trykke på "Lesson"-knappen igen.

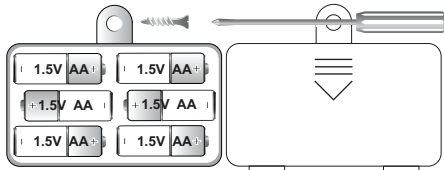
NO

501071 ELEKTRISK KEYBOARD – Perfekt for begynnere



STRØMFORSYNING

Keyboardet bruker enten 6x 1.5V AA batteri eller en AC/CD strømadapter som kommer med i pakken.



ADVARSEL!

Uegnet for barn under 3 år på grunn av små deler. Kvelningsfare! Fare for kvelning p.g.a. snor. Vennligst behold denne informasjonen for framtidig referanse.

OBS! Ikke-Gjenoppladbare batterier skal ikke oppladas. Gjenoppladbare batterier skal bare bli oppladet under et voksen sitt tilsyn. Gjenoppladbare batterier skal fjernes fra leken før det blir oppladet. Forskjellige typer batteri, gamle og nye, bør ikke bli blandet sammen. Batteriene skal bli installert med riktig polaritet. Utgått batteri skal bli fjernet fra leken. Strømforsyningen skal ikke bli kortsluttet.

KONTAKTER



DC 9V (adapter følger med)
HODETELEFONER (ikke inkludert)
SPEAKER (følger ikke med)
MIC (følger med)

FUNKSJONER

54 tangenter
Digital Skjerm
100 Toner
2 Lydeffekter
100 Rytmer
Opptaks Funksjoner
10 Demo Sanger

TA VARE PÅ MILJØET:

Hele produktet hører heller ikke til husholdningsavfall ved slutten av levetiden. Du kan returnere den på innsamlingssteder for gjenvinning av elektroniske og elektroniske instrumenter. Symbolet på varen, bruksanvisning, hangtag eller pakking viser dette tydelig.

Materialer skal resirkuleres i henhold til deres respektive merkinger. Gjenvinning av gamle enheter eller annen gjenbruk av materialer som finnes der representerer et viktig bidrag til miljøvern. Spør på lokalsamfunnet om riktig innsamlingssted.

KASSERING AV BATTERIER:

Batterier skal ikke kastes i husholdningsavfallet. Som forbruker er du juridisk forpliktet til returbatterier som inneholder skadelige stoffer og alle andre brukte batterier. Du kan levere inn den gamle batterier på offentlige innsamlingssteder i ditt område eller hvor batteriene selges.

Du finner disse kjemiske forkortelsene sammen med en krysset søppelbøtte på batterier som inneholder skadelige stoffer:

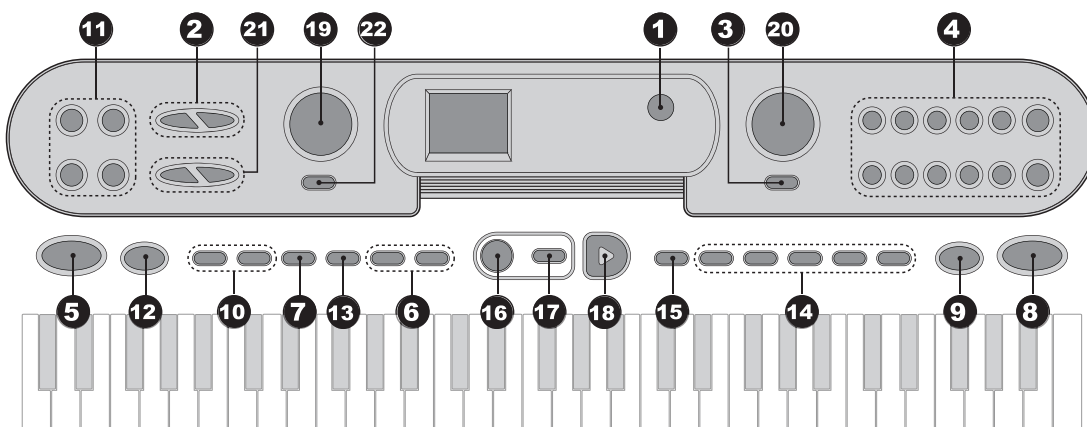
Pb = Batteri inneholder bly

Cd = Batteri inneholder kadmium

Hg = Batteri inneholder kvikksølv



KONTROLLPANEL – ELEKTRISK KEYBOARD MED 54 TANGENTER



FUNKSJONENE TIL KEYBOARDET

1 Strøm	7 Fill-in	12 Akkord Av	17 Opptak	22 Leksjon
2 Volum + -	8 Vibrato	13 Sync	18 Spill	
3, 4 Toner/Rytmer	9 Sustain	14 Tromme/ Dyre Lyder	19 Demo One	
5 Start/Stop	10 Akkord	15 Skift på Tromme/Dyre Lyder	20 Demo Alle	
6 Tempo	11 Akkord 1,2,3,4	16 Programmer	21 Demo Stop/Start	



BRUKER MANUAL – SLIK BRUKER DU KEYBOARDET

1) STRØM

Trykk på den røde On-Off knappen for å skru på keyboardet.

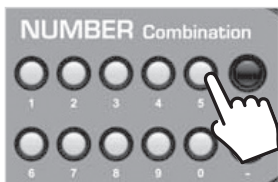


2) VOLUM

Trykk på «Volum +» eller «Volum -» for å skifte på volumet.

3, 4) TONE/RYTME

Når keyboardet er slått på, vil den starte på Tone Modus. Velg et nummer mellom 0 til 99 for å velge mellom 1 av 100 toner. Dette vil vises på den digitale skjermen. Du kan også endre på tonene ved å bruke «+/-» knappene.



For å velge en rytme, trykk på «Tone/Rytme» knappen, for å gå inn på Rytme modus. Velg et nummer fra 0 til 99 for å velge mellom 1 av 100 rytmer. Dette vil vises på den digitale skjermen. Du kan også endre på rytmen ved å bruke «+/-» knappene.

Bruk «Acc Volume +» og «Acc Volume -» knappene for å endre volumet på rytmen.

5) START/STOPP

Når du har funnet en rytme, kan du starte den ved å trykke på «Start/Stop»

6) TEMPO

Hastigheten på rytmen eller demo sangen kan bli endret med å bruke «Tempo +» og «Tempo -» knappene.

7) FILL-IN

Samtidig som en rytme er i gang, kan du trykke på «Fill-In» for å legge til en rytmisk variasjon.

8, 9) LYD EFFEKTER

Trykk på «Vibrato» knappen for å legge til en vibrasjons lyd på hver note. Trykk på «Sustain» knappen for å gjøre lyden av hver note lengre.

10, 11, 12, 13) AKKORDER

For å spille enkle akkorder, kan du trykke på «Start/Stop». Da vil rytmen begynne. Trykk på «Single» knappen for å dele keyboardet opp i en høyre og en venstre side. Akkorder kan bli spilt ved å bruke 1, 2 eller 3 fingre på den venstre siden av keyboardet.

Trykk «Chord 1,2,3,4» knappen for å endre tonen på akkorden.

Som alternativ, i steden for å trykke på «Start/Stop», kan du starte rytmen ved å trykke «Sync», så trykke enten på «Single» eller «Finger» for så å spille en akkord på den venstre siden av keyboardet.

Akkord modus kan bli slått av ved å trykke på «Chord Off» knappen.

Alternativt isteden for å trykke på «Start/ Stop» knappen, kan rytmen begynne ved å trykke på «Sync», «Single» eller «Finger» og ved å spille en akkord på den venstre siden av keyboardet.

Akkord modus kan bli slått av ved å trykke på «Chord Off» knappen.

14) TROMME / DYRE LYDER

Du kan velge en tromme eller dyre lyd ved å trykke «Drum/Animal» knappen. Deretter kan du lage en rytme med en kombinasjon av disse.

15, 16) PROGRAMERING AV EN RYTME

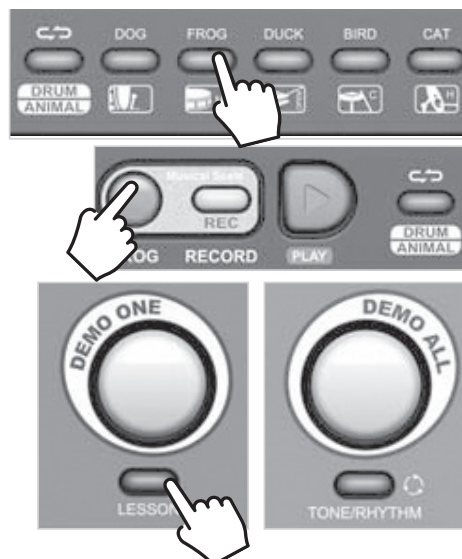
Trykk på «Prog» knappen og start en sammensatt rytme av minst 16 tromme eller dyre lyder, så vil bokstaven P vil starte å blinke på den digitale skjermen. Får å høre på opptaket kan du trykke på «Play». Du kan endre hastigheten med «Tempo +» og «Tempo -».

17, 18) OPPTAK / AVSPILLING

Trykk på «Record» knappen og start med å spille en tone med tangentene. Trykk på «Play» for å høre på opptaket. Tempo funksjonen kan brukes her også.

19, 20, 21) DEMO

Trykk på «Demo All» for å høre på alle 10 sangene i rekkefølge. Sangene kan også endres ved å trykke på et nummer fra 0 til 9 eller ved å bruke +/- knappene. Trykk på «Start/Stop» for å stoppe sangen.



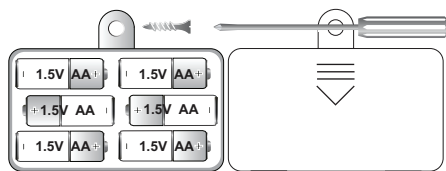
22 LEKSJON

Trykk på «Lesson» knappen og bokstaven d vil vise seg på den digitale skjermen. Velg 1 ut av 10 sanger ved hjelp av de kvite tangentene og sang nummeret vil vise seg. Prøv å spille med sangen ved å bruke 1 eller flere tangenter. For å avslutte, trykk på «Lesson» knappen igjen.



STRÖMKÄLLA

Tangentbordet kan drivas med 6x 1.5V AA batterier eller med den medföljande AC/DC nätadaptern.



UTTAG



DC 9V (adapter ingår)
HÖRLURAR (medföljer ej)
HÖGTALARE (ingår inte)
MIKROFON (ingår)

FEATURES

54 tangenter
2 Ljudeffekter
Inspelningsfunktioner
Digital skärm
100 Rytmer
10 Demo Låtar
100 Tone

VARNING!

Ej lämplig för barn under 3 år pga. små delar. Kvävningrisk!
Risk för strypning p.g.a. snöret. Spara informationen för senare användning.

OBS! Icke uppladdningsbara batterier kan inte laddas upp. Uppladdningsbara batterier får endast laddas upp med tillsyn av en vuxen. Uppladdningsbara batterier ska plockas ut från leksaken innan batterierna laddas upp. Olika batterityper eller nya och gamla batterier får aldrig blandas. Batterier ska monteras korrekt enligt batteriernas polaritet. Tomma batterier ska plockas ut ur leksaken. Batteriterminalerna får inte kortslutas.

BRY DIG OM MILJÖN:

Hela produkten tillhör inte heller hushållsavfall i slutet av produktivslängden. Du kan returnera det på insamlingsställen för återvinning av elektroniska och elektroniska instrument. Symbolen på artikeln, bruksanvisning, hangtag eller förpackning visar detta tydligt.

Material ska återvinnas enligt respektive märkning. Återvinning av gamla anordningar eller annan återanvändning av material som finns i detta utgör ett viktigt bidrag till miljöskyddet. Fråga ditt lokala samhälle om rätt insamlingsplats.

AVFALLSHANtering AV BATTERIER:

Batterier ska inte kastas i hushållsavfallet. Som konsument är du juridiskt skyldig att returnera batterier som innehåller skadliga ämnen och alla andra använda batterier. Du kan lämna in din gamla batterier på offentliga insamlingsställen i ditt område eller var som helst batterier säljs.

Du hittar dessa kemiska förkortningar tillsammans med en korsad avfallsbehållare på batterier som innehåller skadliga ämnen:

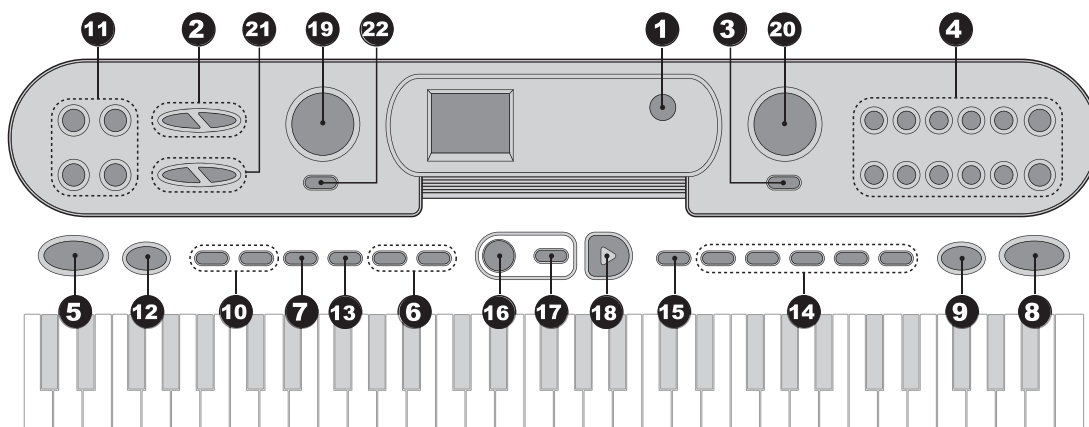
Pb = Batteri innehåller bly

Cd = Batteri innehåller kadmium

Hg = Batteri innehåller kvicksilver



KONTROLLPANEL – 54 TANGENTER ELEKTRONISKT TANGENTBORD



FUNKTIONER PÅ DITT ELEKTRONISKA TANGENTBORD

1 Ström	7 Fill-in	12 Ackord avstängning	17 Inspelning	22 Lektioner
2 Volym + / -	8 Vibrato	13 Synkronisering	18 Spela upp	
3, 4 Ton / Rytm	9 Håll ut	14 Trummor / Djurljud	19 Demo Ett	
5 Start/Stopp	10 Ackord	15 Trummor / Djurväljare	20 Demo Allt	
6 Tempo	11 Ackord 1,2,3,4	16 Programmera	21 Demo Stopp/Start	



ANVÄNDARMANUAL – GÖR SÅ HÄR

1) STRÖM

Tryck på den röda "Power On/Off" knappen för att starta tangentbordet.

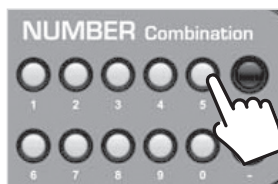


2) VOLYM

Tryck på "Volume" + eller "Volume" – knapparna för att justera volymnivån på tangentbordet.

3, 4) TON / RYTM

När tangentbordet är på, kommer det i standardläget att vara i TON läget.



Ange ett nummer från 0 till 99 för att välja 1 av 100 toner. Valet kommer att visas på den digitala skärmen. Du kan också ändra tonen genom att använda + / - knapparna för att stega dig genom listan.

Tryck på "Tone / Rythm" knappen för att välja Rytm läge. Ange ett nummer från 0 till 99 för att välja 1 av 100 rytmer. Valet kommer att visas på den digitala skärmen. Du kan också ändra rytm genom att använda + / - knapparna för att stega dig genom listan.

Använd "Acc. Volume +" och "Acc. Volume –" knapparna för att justera volymnivån på rytmen.

5) START/STOPP

När du har valt en rytm, tryck på "Start/Stop" knappen för att sätta igång.

6) TEMPO

Du kan justera hastigheten på rytmen eller demo låten genom att använda "Tempo +" och "Tempo –" knapparna.

7) FILL-IN

När en rytm spelas upp, tryck på "Fill-In" knappen för att lägga till en rytmisk variation.

8, 9) LJUD EFFEKTER

Tryck på "Vibrato" knappen för att lägga till en vibrationseffekt till varje not. Tryck på "Sustain" knappen för att hålla fast och förlänga ljudet på varje not.

10, 11, 12, 13) ACKORD

Tryck på "Start/Stop" knappen för att spela upp ett enkelt ackord och börja rytmen. Tryck på "Single" knappen för att dela upp tangentbordet i en vänster och höger siad. Ackorden kan spelas genom att använda 1, 2 eller 3 fingrar på vänster sida av tangentbordet.

Tryck på "Ackord 1, 2, 3, 4" knapparna för att ändra tonen på ackordet. Som alternativ till att trycka på "Start/Stopp" knappen kan rytmen startas genom att trycka på "Sync" knappen och sedan "Single" eller "Finger" och sedan spela ett ackord på vänster sida av tangentbordet.

Ackord läget kan stängas av genom att trycka på "Chord Off" knappen.

14) TRUMMOR / DJURLJUD

Välj att använda Trummor eller Djurljud genom att trycka på "Drum/Animal" knappen. Sedan skapas en rytm genom att kombinera ljuden.

15, 16) PROGRAMMERA EN RYTM

Tryck på "Prog" knappen och börja spela en sekvens på minst 16 trummor eller djurljud. Bokstaven P kommer att blinka på den digitala skärmen. För att lyssna på inspelningen av sekvensen, tryck på "Play" knappen och justera hastigheten genom att använda "Tempo +" och "Tempo –" knapparna.

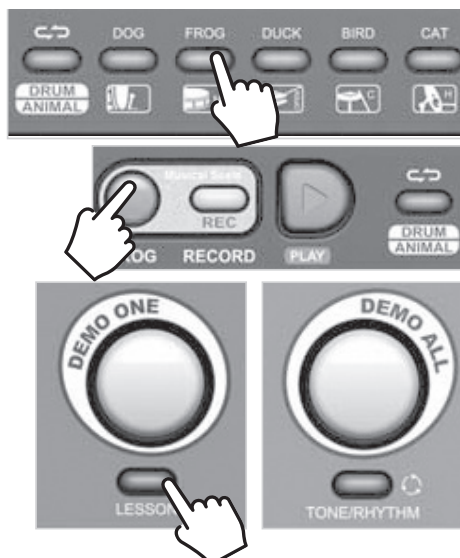
17,18) SPELA IN / SPELA UPP

Tryck på "Record" knappen och börja spela en melodi på tangentbordet. Sedan kan du trycka på "Play" för att lyssna på melodin som du just spelat in. Du kan använda Tempo funktionen med den här funktionen.

19, 20, 21) DEMO

Tryck på "Demo One" för att lyssna på 1 av 10 för-inspelade låtar. Tryck på knappen igen för att byta till nästa låt.

Tryck på "Demo All" för att lyssna på alla 10 låtarna i en följd. Du kan ändra låt genom att ange numret från 0 till 9 eller genom att använda + / - knapparna på tangentbordet. Tryck på "Start/Stop" knappen för att stoppa låten.



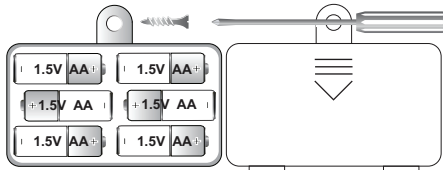
22) LEKTION

Tryck på "Lesson" knappen på tangentbordet. Bokstaven D kommer att visas på den digitala skärmen. Välj 1 av 10 sånger genom att trycka med de vita tangenterna och sångnumret kommer att visas. För att spela med i sången genom att använda 1 eller flera tangenter. För att avsluta, tryck en gång till på "Lesson" knappen.



VIRTALÄHDE

Keyboardet bruger enten 6 x 1.5V AA-batterier eller den medfølgende AC/DC strømforsyning.



PISTOKKEET



DC 9V (sovitin mukana)
 KUULOKKEET (eivät sisälly)
 KAIUTIN (ei sisälly)
 MIKROFONI (sisältyy)

OMINAISUUDET

54 Kosketinta
 Digitaalinäyttö
 100 ääntä
 2 Ääniefektiä
 100 Rytmia
 Tallennustoiminto
 10 Demokappaletta

VAROITUS!

Ei soveltu alle 3-vuotiaille lapsille. Sisältää pieniä osia. Tukehtumisvaara! Narusta aiheutuva kuristumisvaara. Tukehtumisvaara. Narusta aiheutuva kuristumisvaara.

HUOM!

Paristoja, joita ei voi ladata, ei saa ladata. Ladattavia paristoja saa ladata vain aikuisen valvonnassa.

Poista ladattavat paristot lelusta ennen kuin aloitat lataamisen. Älä sekoita eri paristotyyppäjä tai uusia ja vanhoja paristoja keskenään.

Aseta paristot oikein päin (+/-). Poista tyhjentyneet paristot laitteesta. Syöttöliittimiä ei saa oikosulkea.

Pidetään huolta ympäristöstä:

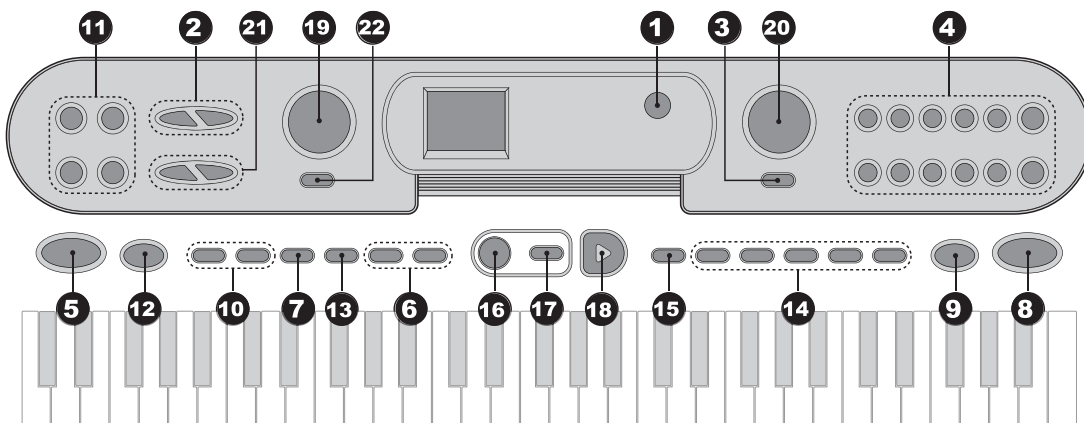
Roska-astiamerkki tarkoittaa, että tuotetta ei saa hävittää tavallisen kotitalousjätteen mukana. Toimita laite asianmukaiseen kierrätyspisteeseen. Materiaalit tulisi kierrättää niiden merkintöjen mukaisesti. Oikea kierrätys on tärkeää ympäristönsuojelun kannalta. Voit tiedustella paikallisilta viranomaisilta lisätietoja oikeanlaisesta kierrätyksestä.

Paristojen hävittäminen:

Paristoja ei saa hävittää kotitalousjätteiden mukana. Kuluttajana olet laillisesti velvoitettu palauttamaan/kierrättämään haitallisia aineita sisältävät paristot sekä kaikki muutkin käytetyt paristot. Voit luovuttaa vanhat paristot alueesi julkisiin keräyspisteisiin tai mihin tahansa pisteeseen, missä paristoja myydään. Löydät nämä kemialliset lyhenteet yhdessä yliviivatun roskakori merkin kanssa paristoista, jotka sisältävät haitallisia aineita:
 Pb = Akku sisältää lyijyä
 Cd = Akku sisältää kadmiumia
 Hg = Akku sisältää elohopeaa



OHJAUSPANEELI – ELEKTRONINEN KOSKETINSOITIN 54 KOSKETINTA



OHJAUSPANEELI

- | | | | | |
|-----------------------|-------------------|--------------------------|--------------------|--------------|
| 1 Virta | 7 Fill-in | 12 Sointu lopetus | 17 Äänitä | 22 Oppitunti |
| 2 Äänenvoimakkuus +/- | 8 Vibrato | 13 Synkronointi | 18 Toista | |
| 3, 4 Sävy/Rytmi | 9 Sustain | 14 Rummut/Eläinten äänet | 19 Yksi demo | |
| 5 Start/Stop | 10 Sointu | 15 Rummut/Vaihda eläimen | 20 Kaikki demot | |
| 6 Tempo | 11 Sointu 1,2,3,4 | 16 Ohjelmoi | 21 Demo Stop/Start | |



KÄYTTÖOHJE – MITEN KÄYTÄN

1) VIRTA

Käynnistä kosketinsoitin painamalla pu-
naista "Power On/Off"-painiketta.



2) ÄÄNENVOIMAKKUUS

Säädä kosketinsoittimen äänenvoimakkuutta painamalla "Volume +" tai "Volume -" -painikkeita.

3, 4) SÄVY/RYTMI

Kun soittimeen kytketään virta päälle, sen
oletusasetus on Tune Mode(viritystila).



Valitse yksi sadasta äänestä, näp-
päile numero väliltä 0-99, numero
näky digitaalinäytössä. Voit vaihtaa
ääntä myös käyttämällä +/- painik-
keita ja selata listaa.

Valitse rytmi painamalla "Tone/Rhythm" -painiketta ja siirryt
rytmitilaan. Valitaksesi yksi sadasta rytmistä, näppäile numero
väliltä 0-99 ja näet numeron digitaalinäytössä. Voit vaihtaa rytmiä
käyttämällä +/- painikkeita ja selata listaa.

Rytmin voimakkuutta voit muuttaa käyttämällä "Acc. Volume +"
ja "Acc. Volume-" -painikkeita.

5) START/STOP

Kun rytmi on valittu, paina "Start/Stop"-painiketta aloittaaksesi.

6) TEMPO

Rytmin tai demokappaleen nopeutta voidaan muuttaa käyttämäl-
lä "Tempo +" ja "Tempo -" -painikkeita.

7) FILL-IN

Lisää rytmi variaatio painamalla "Fill-In" -painiketta.

8, 9) ÄÄNIEFEKTIT

Painamalla "Vibrato" tai "Sustain" -painikkeita, voit lisätä efek-
tejä.

10, 11, 12, 13) SOINNUT

Voit soittaa yksinkertaisia sointuja painamalla "Start/Stop"-pai-
niketta. Painamalla "Single"-painiketta koskettimet jakautuvat
vasemman- ja oikeanpuoleisiin. Voit soittaa sointuja käyttämällä
yhtä, kahta tai kolmea sormeä vasemmanpuoleisilla koskettimilla.

Painamalla "Chord 1,2,3,4"-painikkeita voit muuttaa soinnun
sävyä.

Vaihtoehtoisesti "Start/Stop" painamisen sijaan, rytmi voi alkaa
painamalla "Sync" sitten "Single" tai "Finger" ja soittamalla soin-
tuja vasemmalla puolella.

Sointu-tila voidaan kytkeä pois päältä painamalla "Chord Off"
-painiketta.

14) RUMMUT/ELÄINTEN ÄÄNET

Valitse rumpu- tai eläinääni painamalla "Drum/Animal" -painiket-
ta ja luo rytmi näiden äänien yhdistelmällä.

15, 16) RYTMIN OHJELMOINTI

Paina "Prog"-painiketta ja soita vähintään 16 rumpun tai eläimen
ääntä, P-kirjain vilkkuu digitaalinäytössä. Kuuntele nauhoitus
painamalla "Play" ja voit säätää nopeutta "Tempo +" ja "Tempo
-" painikkeilla.

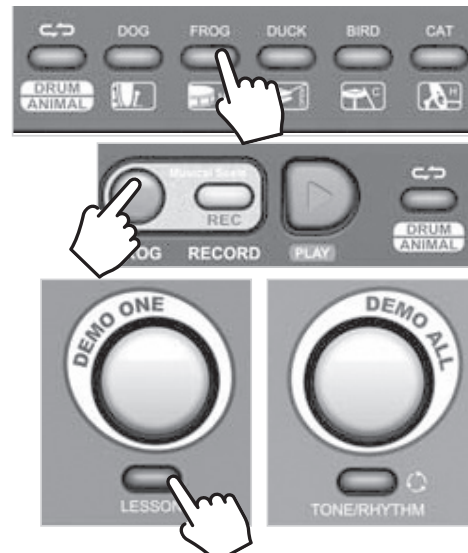
17, 18) TALLENNUS/TOISTO

Paina "Record" -painiketta ja aloita soittaminen koskettimilla.
Kuuntele juuri nauhoitettua soittoa painamalla "Play". Tempo-toi-
mintoa voidaan käyttää tämän ominaisuuden kanssa.

19, 20, 21) DEMO

Kuuntele yksi kymmenestä valmiista Demo kappaleesta paina-
malla "Demo One". Paina uudelleen vaihtaaksesi seuraavaan
kappaleeseen.

Paina "Demo All", kun haluat valita kaikki 10 kappaletta. Kappa-
letta voidaan vaihtaa syöttämällä 0-9 numero tai käyttämällä +/-
painikkeita. Pysäytä kappale painamalla "Start/Stop" -painiketta.



22) OPPITUNTI

Paina "Lessons" -painiketta ja näyttöön tulee näkyviin d kir-
jain. Valitse yksi kymmenestä kappaleesta painamalla valkoisia
koskettimia. Kappaleen numero näkyy digitaalinäytössä. Yritä
soittaa kappale yhdellä tai useammalla koskettimella. Poistu
painamalla uudelleen "Lessons" -painiketta.

amotoys

Manufactured / Imported by:
AMO Toys AB, BOX 10204,
434 23 Kungälv, Sweden.
www.amo-toys.com