

UK INSTRUKTIONSVEJLEDNING

Kvartsvarmer

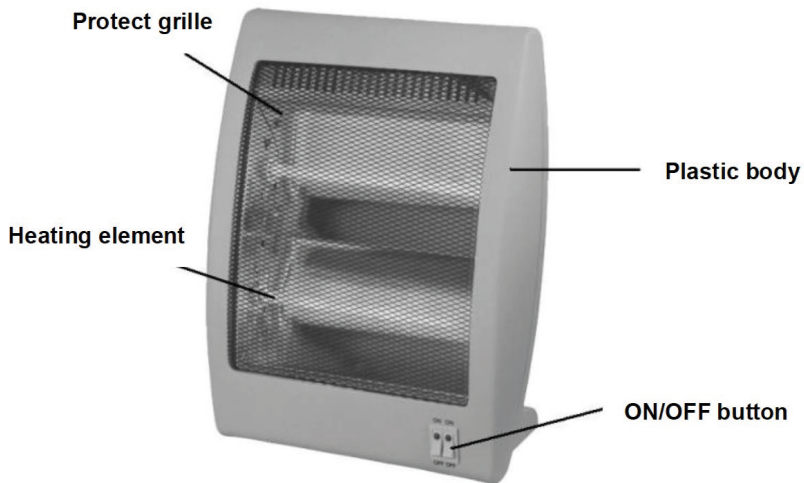
Model nr.: LQ002

Nominal spænding: 220-240V, 50 50-60Hz, 800W

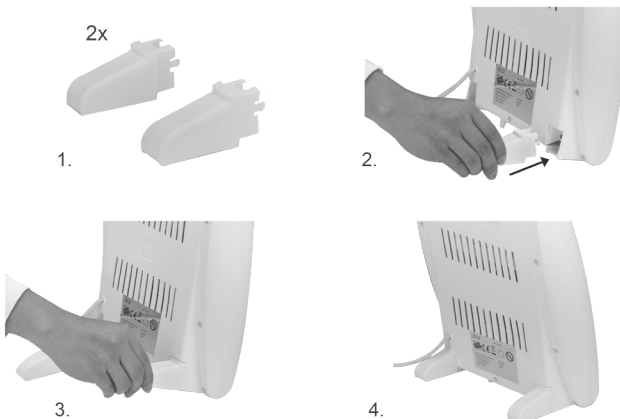
Dette produkt er kun egnet til godt isolerede rum eller lejlighedsvis brug.

Læs alle instruktioner før brug af varmeapparatet, og gem dem til fremtidig brug.

KOMPONENTER



SAMLE



SIKKERHEDSINSTRUKTIONER



For at undgå overophedning,
ADVARSEL: Dæk ikke til.

- Dette apparat kan bruges af børn fra 8 år og opefter og personer med fysiske, sensoriske eller mentale funktionsbegrænsninger eller manglende erfaring og viden, hvis de er under opsyn eller er blevet instrueret i sikker brug af apparatet og forstår de risici, der er forbundet med det.
- Børn må ikke lege med apparatet.
- Rengøring og brugervedligeholdelse må ikke udføres af børn.
- Børn under 3 år skal holdes væk, medmindre de er under konstant opsyn.
- Børn i alderen fra 3 år og under 8 år må kun tænde/slukke for apparatet, forudsat at det er blevet placeret eller installeret i dens tilsigtede normale driftsposition, og de har fået opsyn eller instruktion i brugen af apparatet på en sikker måde og forstå de involverede farer.
- Børn i alderen fra 3 år og under 8 år må ikke tilslutte, regulere og rengøre apparatet eller udføre brugervedligeholdelse.
- **FORSIGTIG** — Nogle dele af dette produkt kan blive meget varme og forårsage forbrændinger. Vær særligt opmærksom i områder, hvor der er børn og sårbare personer til stede.
- **ADVARSEL:** Dette varmeapparat er ikke udstyret med en anordning til at regulere rumtemperaturen. Brug ikke denne varmeovn i små rum, når de er optaget af personer, der ikke er i stand til at forlade rummet på egen hånd, medmindre der er konstant opsyn.
- Hvis forsyningsledningen er beskadiget, skal den udskiftes af producenten, dennes serviceagent eller en tilsvarende kvalificeret person for at undgå en fare.
- Brug kun apparatet til det nævnte formål, nemlig som varmeapparat til husholdningsbrug. Brug den ikke til andre formål.
- Brug ikke denne varmeovn med en programmeringsenhed, timer, separat fjernbetjeningssystem eller nogen anden enhed, der tænder for varmeren automatisk, da der er en brandrisiko, hvis varmeren er dækket til eller placeret forkert.
- Beskyttelsesgitteret på dette varmeapparat er beregnet til at forhindre direkte adgang til varmeelementer og skal være på plads, når varmeapparatet er i brug.

- Beskyttelsesgitteret giver ikke fuld beskyttelse til små børn og personer med funktionsbegrænsninger.
- Varmeapparatet må ikke placeres umiddelbart under en stikkontakt.
- Rør aldrig ved apparatet med våde eller fugtige hænder eller fødder.
- Apparatet skal placeres på en flad og stabil overflade.
- Sluk for apparatet, og tag stikket ud før rengøring.
- Når apparatet ikke er i brug, skal du slukke for det og trække stikket ud.
- Brug ikke denne varmeovn i umiddelbar nærhed af et bad, et brusebad eller en swimmingpool.
- Læg ikke kablet på apparatet, mens det stadig er varmt.
- Brug ikke apparatet i nærheden af væsker eller brændbare genstande.
- Dæk ikke apparatet til, når det kører, for at undgå risiko for overophedning.
- Før du rengør apparatet eller udfører nogen form for vedligeholdelse, skal du slukke og tage stikket ud af stikkontakten.
- Hvis der er behov for reparation, herunder udskiftning af strålerøret, bedes du kontakte en serviceagent eller en tilsvarende kvalificeret person for at undgå fare.
- Reflektoren kan ikke rengøres på grund af konstruktionen.
- Varmeelementet kan ikke udskiftes.

FORSIGTIG

Fjern emballagen og sørg for, at apparatet er intakt. I tvivlstilfælde må du ikke bruge apparatet. Kontakt en kvalificeret tekniker for at få hjælp. Efterlad ikke emballagemateriale som poser og hæfteklammer inden for det område, som kan nås af børn.

Før du tænder for apparatet, skal du kontrollere, om kredsløbets spænding og frekvens svarer til dem, der er angivet på apparatet. Apparatet skal tilsluttes en stikkontakt med jordet kontakt.

BRUG

Tilslut apparatet.

Sørg altid for, at varmelegemet er placeret på en fast og plan vandret overflade, ellers kan sikkerheds-antivippekontakten utilsigtet træde i funktion.

Tænd for varmeapparatet ved at trykke ned på ON/OFF-knappen, en for 400 W, to for 800 W.

Efter brug skal du altid sikre dig, at apparatet er slukket og taget ud af stikkontakten.

SIKKERHEDSANORDNING

Dette apparat er forsynet med en sikkerhedsanordning, som frakobler apparatet, når varmeapparatet vippes eller væltes, ved hjælp af en kontakt, der er placeret på den nederste del af varmeapparatet.

VEDLIGEHOLDELSE

Apparatet behøver kun en ekstern regelmæssig rengøring.

Før du rengør gitteret, skal du altid tage stikket ud af stikkontakten og vente, indtil enheden er kølet af.

Rengør ikke de malede dele med smergel eller opløsningsmidler, og brug kun en fugtet klud.

SPECIFIKATIONER

Nominel indgående spænding: 800 W

Nominel spænding: 220-240V~

Nominel frekvens: 50-60Hz

Model-id	LQ002					
Vare	Symbol	Værdi	Enhed		Vare	Enhed
Varmeydelse					Type af varmetilførsel til elektriske apparater på lokale steder Kun varmeapparater (vælg én)	lokalt sted
Nominel varmeydelse	<i>P_{nom}</i>	0.8	KW		manuel varmeregulering, med integreret termostat	Ikke anvendelig
Minimum varmeydelse (vejledende)	<i>P_{min}</i>	0.4	KW		manuel varmeregulering med justering efter inden- og/eller udendørstemperatur	Ikke anvendelig
Maksimal kontinuerlig varmeafgivelse	<i>P_{max.c}</i>	0.8	KW		elektronisk varmeregulering med justering efter inden- og/eller udendørstemperatur	Ikke anvendelig
Ekstra elektricitetsforbrug					ventilatorstøttet varmeeffekt	Ikke relevant
Ved nominel varmeydelse	<i>el_{max}</i>	0			Type varmeeffekt/rumtemperaturstyring (vælg en)	
Ved minimal varmeydelse	<i>el_{min}</i>	0			enkeltrins varmeeffekt og ingen rumtemperaturregulering	[ingen]
I standbytilstand	<i>el_{SB}</i>	0			To eller flere manuelle trin, ingen rumtemperaturkontrol	[Ja]
					med mekanisk termostat til rumtemperaturregulering	[ingen]
					elektronisk rumtemperaturregulering og dag-timer	[ingen]
					elektronisk rumtemperaturregulering og uge-timer	[ingen]
					Andre reguleringsmuligheder (der kan vælges flere)	
					rumtemperaturstyring, med tilstedeværelsesregistrering	[ingen]
					rumtemperaturregulering med detektion af åbent vindue	[ingen]
					med mulighed for afstands kontrol	[ingen]

					med adaptiv startkontrol	[ingen]
					med arbejdstidsbegrænsning	[nej]
					med black bulb-sensor	[ingen]
Kontaktoplysninger	A.I.&E. Adriaan Mulderweg 9-11, 5657 EM Eindhoven, Holland.					

Elektriske og elektroniske enheder/ information til private husholdninger

Direktivet 2012/19/EU der omhandler affald af elektrisk og elektronisk udstyr, indeholder mange krav til håndteringen af elektrisk og elektronisk udstyr. De vigtigste punkter er samlet her.

1. En separat indsamling af affald af elektrisk og elektronisk udstyr

Elektrisk og elektronisk udstyr, som er blevet til affald, omtales fremadrettet som affald af elektrisk og elektronisk udstyr (WEEE). Indehavere af WEEE skal indsamle det separat fra usorteret kommunal affald. WEEE hører ikke til i husholdningsaffaldet, men derimod i et specielt indsamlings- og returneringssystem.

2. Batterier, akkumulatører og lamper

Indehavere af WEEE skal indlevere det i sin helhed. Men Indehavere af WEEE skal separere gamle batterier og akkumulatører, der ikke er indbygget i WEEE, såvel som lamper, der ikke kan fjernes fra WEEE, uden at ødelægge det, inden det indleveres til et indsamlingssted.

3. Måder at returnere WEEE

Private husholdninger, som er indehaver af WEEE, kan gratis indlevere det ved et af de tildelte kommunale indsamlingssteder eller ved et af producentens eller distributørens tilbagetagningssteder, i henhold til direktivet 2012/19/EU.

4. Meddelelse om beskyttelse af personlige oplysninger

WEEE indeholder ofte personfølsomme oplysninger. Dette gælder i sær for informations- og telekommunikationsteknologiske enheder, såsom computere og smartphones. For din egen skyld, så er det vigtigt at du notere dig, at det er slutbrugers eget ansvar, at slette alt data på WEEE, inden det bortskaffes.

5. Potentiel miljømæssig effekt

WEEE indeholder substanser, der kan have en negativ effekt på miljøet og på menneskets sundhed, hvis det ikke indsamles, overgives, genbruges eller materielgenanvendelse ikke udføres i overensstemmelse med gældende lovgivning.

6. Din rolle i affaldssortering af WEEE

Ved at opfylde disse betingelser og i sær ved at opfylde betingelsen for indsamlingen af WEEE separat, ikke at bortskaffe det sammen med usorteret kommunal affald og ved at overlevere det ved indsamlingsstederne, gør du dit for at bidrage til genbrug og materielgenanvendelsen af WEEE.

7. Betydningen af den overstreget skraldespand

Den overstreget skraldespand, der oftest ses på elektrisk og elektronisk udstyr, betyder at den respektive enhed skal indsamles separat fra usorteret kommunal affald, når de ikke kan bruges længere.



Points de collecte sur www.quefairedemesdechets.fr

