

—  
**TITAN LIFE®**  
—

---

# **OWNERS MANUAL**

**YOUR WAY – YOUR LIFE**

**We create products that push you forward on your journey – keeping you healthy and strong. We believe health and happiness are the real cornerstones of life.**

CARDIO

DK



**B35 BIKE**

**TITAN LIFE®**

# INDHOLDSFORTEGNELSE

KÆRE KUNDE	3
BORTSKAFFELSE	3
KUNDESERVICE	4
SERVICE OG REPARATION	5
GARANTIBESTEMMELSER	6
SIKKERHEDSINFORMATIONER	7
VEDLIGEHOLDELSE	8
BRUGSVEJLEDNING	9

# KÆRE KUNDE

Det glæder os, at du har valgt et TITAN LIFE produkt.

Dette er et kvalitetsprodukt, som er produceret med henblik på brug i hjemmet. Produktet er testet efter den europæiske norm EN 957.

Før påbegyndelse af samling samt brug af produktet, vil vi bede dig om at læse denne manual grundigt igennem.

Sidste nye version af produktmanual kan ses på [www.livingsport.dk/se/eu/fi/no](http://www.livingsport.dk/se/eu/fi/no)

Det anbefales, at alle trin i monteringsvejledningen gennemgås grundigt, inden samlingen påbegyndes, samt at det kontrolleres, at alle dele er til stede og intakte.

I tilfælde af at emballagen er defekt/beskadiget ved modtagelsen, er det vigtigt at det bliver anmeldt skriftligt og med billed dokumentation, til transportør og købsstedet, indenfor 5 dage efter modtagelsen.

Gem altid al emballage, indtil produktet er samlet og testet.

Husk at gemme denne Manual / brugsvejledningen til eventuel senere brug.

# BORTSKAFFELSE



Dette symbol betyder, at produktet ikke må bortskaffes som almindeligt husholdningsaffald. I stedet er det dit ansvar at videregive produktet til et relevant indsamlingssted. Denne ordning hjælper med at bevare naturlige ressourcer og forhindre eventuelle negative konsekvenser for både mennesker og miljø.

# KUNDESERVICE

For at vi kan yde den bedst mulige service ved eksempelvis mangler eller defekter på produktet, beder vi dig notere og gemme produktets serienummer samt kvittering. Serienummer finder du på et mærkat påsat nederst på produktets ramme. Eftersom ikke alle oplysninger altid fremgår på kvitteringen, anbefaler vi også, at du udfylder nedenstående oplysninger om produktet. Disse informationer skal anvendes, hvis du på et tidspunkt får behov for at kontakte Livingsport vedrørende dit produkt. Vi anbefaler at nedenstående oplysninger gemmes sammen med kvitteringen – kvitteringen skal kunne fremvises i tilfælde af reklamation.

Mærke:

---

eks. TITAN LIFE

Produkttype:

---

eks. Treadmill

Modelnavn:

---

eks. ATHLETE T'11

Serienummer:

---

eks. re-12011/5212/45101-01

Købssted:

---

eks. Expert sport Norge

# SERVICE OG REPARATION

Vi ønsker at yde den hurtigste og bedst mulige service. Har du problemer med dit udstyr, eller ønsker du at bestille reservedele, så vil vi bede dig om at udfylde vores serviceskema, som du finder på vores hjemmeside.

Ved bestilling af reservedele findes nummeret på den pågældende del i enten styklisten eller oversigtstegningen i denne manual

For at vi kan hjælpe dig på den bedste og hurtigste måde, er det meget vigtigt, at skemaet bliver udfyldt så detaljeret som muligt – meget gerne med billeder og/eller video.

Serviceskemaet på hjemmesiden skal altid udfyldes ved reklamationer eller efterspørgsel af reservedele – særligt ved reklamationer er det vigtig at kvittering samt serienummer vedhæftes.

Yderligere info kan findes på hjemmeside under Service.

DK: [www.livingsport.dk](http://www.livingsport.dk)

SE: [www.livingsport.se](http://www.livingsport.se)

FI: [www.livingsport.fi](http://www.livingsport.fi)

NO: [www.livingsport.no](http://www.livingsport.no)

# GARANTIBESTEMMELSER

TITAN LIFE produkter er konstrueret og testet til hjemmebrug. Dette betyder, at reklamationsretten bortfalder fuldstændigt, hvis produktet anvendes til kommercielt brug, offentlig brug eller anden ikke-privat brug.

Dette produkt er fremstillet efter den europæiske norm EN 957.

Som importør af dit TITAN LIFE produkt yder LivingSport A/S reklamationsret, i henhold til købeloven for det pågældende land, på omfattende fabrikations- og materialefejl, der konstateres ved varens normale anvendelse. Reklamationsretten dækker ikke fejl, skader eller almindelig slitage, direkte eller indirekte opstået som følge af forkert betjening, manglende vedligeholdelse, vold eller uautoriserede indgreb.

LivingSport A/S kan ikke holdes ansvarlig for skader påført på andet indbo i forbindelse med anvendelse af produktet.

Reklamation over fejl og mangler, som bør opdages ved sædvanlig undersøgelse af varen, skal meddeles til LivingSport A/S indenfor rimelig tid.

Produktet kan ved fejl/mangler returneres for reparation. Dette SKAL aftales med LivingSport A/S inden returnering. Efter vurdering af fejllens/manglens omfang, forsøges denne udbedret ved reparation. Kan dette ikke udføres indenfor rimelig tid og uden stor gene for forbrugeren, vil produktet blive ombyttet eller en krediteret. Reklamationsperioden påbegyndes på dagen for levering. Gem derfor altid din kvittering for både købet og leveringen.

# SIKKERHEDSINFORMATIONER

Før påbegyndelse af dette eller andre træningsprogrammer, bør du kontakte din læge. Dette er især vigtigt for personer, som ikke tidligere har trænet regelmæssigt eller for personer med nuværende eller tidligere helbredsproblemer.

Læs venligst denne manual grundigt igennem før påbegyndelse af træning. Hverken producent eller sælger påtager sig ansvar for personlig skade eller indborskade forårsaget af eller ved brug af dette produkt. Læs alle forholdsregler samt instruktioner grundigt før brug af produktet. Vi anbefaler, at denne manual gemmes til fremtidig reference.

- Det er ejerens ansvar at sikre sig, at alle brugere af produktet er tilstrækkeligt informeret om alle forholdsregler. Brug kun produktet, som beskrevet i denne manual.
- Brug kun produktet indendørs på en jævn overflade med tilstrækkelig fri plads omkring produktet (min. 200cm).
- Placér ikke produktet udenfor, i garagen, carporten, udhuset eller i nærheden af vand.
- Produktet skal opbevares ved almindelig stuetemperatur – ikke under 15°C.
- Hold produktet væk fra fugt og støv.
- Hold ALTID børn under 12 år og kæledyr væk fra produktet.
- Placér eventuelt en måtte under stabilisatorerne for at beskytte trægulv eller gulvtæppe.
- Udskift eventuelle nedslidte dele med det samme.
- Beskadigede dele eller komponenter kan medføre en risiko for din sikkerhed eller forringelse af produktets levetid. Udskift derfor straks beskadigede eller slidte dele, og brug ikke produktet, før denne udskiftning er sket.
- Reparationer må kun udføres efter aftale med LivingSport A/S.
- Vær opmærksom på, at INGEN væsker kommer ind i maskinen eller i elektroniske dele, da dette kan beskadige produktet.
- Ifør dig passende tøj, når du træner, undgå løst tøj, som kan fanges i de bevægelige dele på produktet.
- Træn altid i sportssko.
- Hvis du føler smerte eller svimmelhed under træningen, stop da med det samme!

Overtræning kan resultere i alvorlig skade eller død. Hvis du føler dig utilpas, skal du holde op med at træne med det samme.

- Hvis dit produkt er udstyret med en hånd-pulsmåler, skal du være opmærksom på, at pulsmåleren ikke er et medicinsk redskab, og at der må forventes en vis unøjagtighed ved en hånd-pulsmåler sammenlignet med en pulsmåler, der måler tættere på hjertet. Flere faktorer, bl.a. udøverens bevægelser, kan influere præcisionen af hånd-pulsmåleren.
- Produktet er klasse "H" (Hjemme) produkt, og er derfor kun beregnet til hjemmetræning. Det bør derfor ikke anvendes under erhvervsmæssige eller institutionsmæssige forhold.
- Produktet er ikke designet til medicinske og rehabiliterende formål.
- Dette produkt er lavet efter den europæiske Norm EN 957 og er IKKE beregnet til terapeutisk eller helbredende træning.
- For maksimal brugervægt se BRUGSVEJLEDNING.



# VEDLIGEHOOLDELSE

Det er vigtigt at produktet vedligeholdes/rengøres for at undgå fejl. Ved manglende vedligeholdelse/rengøring kan levetiden mindskes, og garantien kan bortfalde.

Produktet skal inden enhver anvendelse efterspændes og efterses for eventuelle opståede fejl, slør, mislyde samt manglende dele. Er du i tvivl om, hvorvidt produktet har en fejl, stop da enhver anvendelse og kontakt LivingSport A/S serviceafdeling.

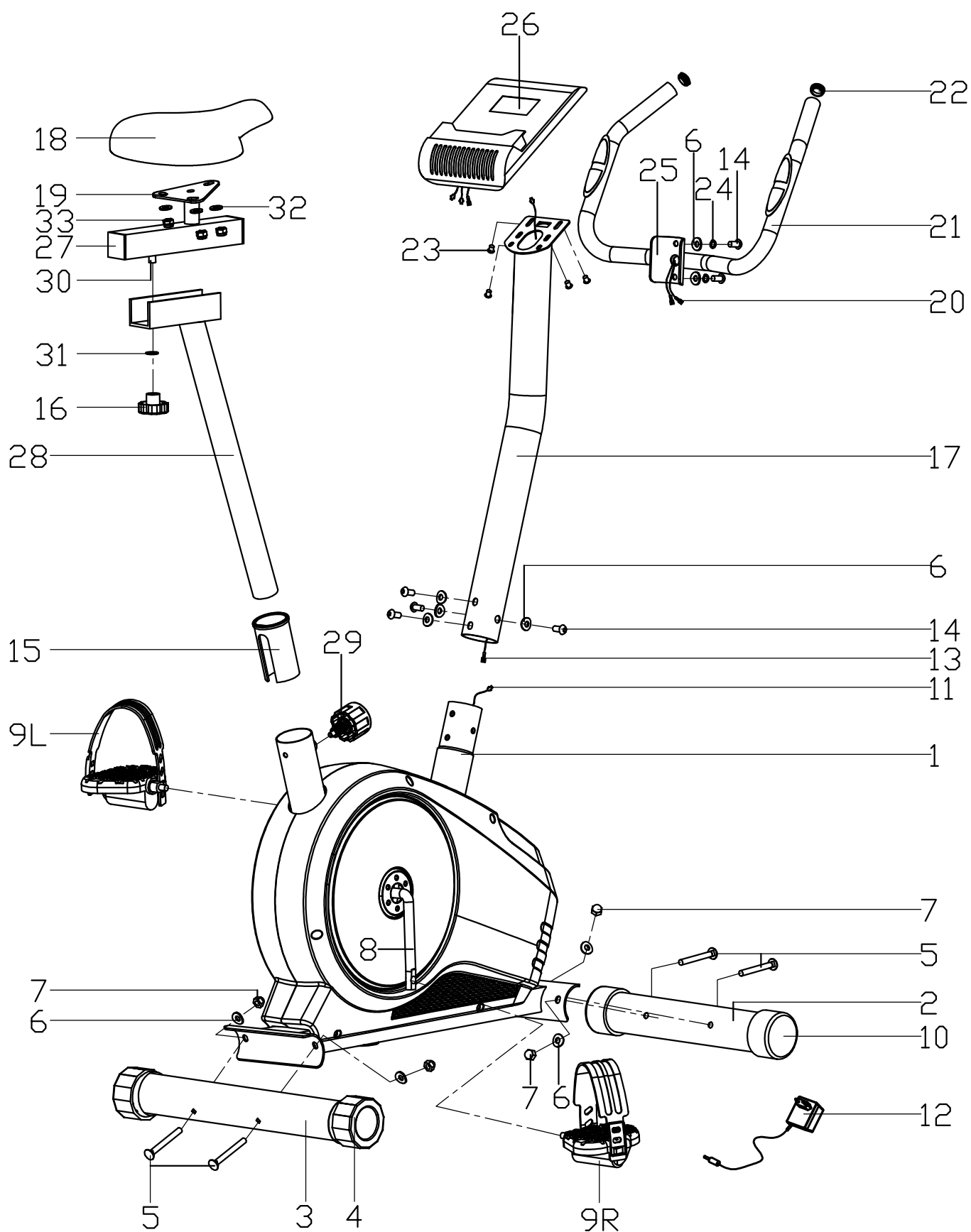
Du skal være særligt opmærksom på skruer og bolte, der fastholder bevægelige dele, uanset om de er synlige eller skjulte. I tilfælde af opstået fejl pga. ukorrekt anvendelse, manglende efterspænding eller vedligeholdelse, vil garantien til enhver tid bortfalde. LivingSport A/S påtager sig ej heller ansvar på fejl, der evt. opstår på 2. og 3. part.

Yderligere information kan findes på hjemmeside under Service

# BRUGSVEJLEDNING

Maximum brugervægt 100kg

# EKSPLODERET DIAGRAM



# RESERVEDELSLISTE

NR.	BESKRIVELSE	ANTAL	NR.	BESKRIVELSE	ANTAL
1	Hovedstel	1	17	Styrpind	1
2	Forreste stabilisator	1	18	Sadel	1
3	Bagerste stabilisator	1	19	Vandret sadelpind	1
4	Bagerste endedæksel	2	20	Impulsledning	2
5	Bræddebolt M8×L74	4	21	Skumgreb	2
6	Bueskive Ø8,5×1,5×Ø25×R33,5	10	22	Rundt endedæksel	2
7	Topmøtrik M8	4	23	Krydskærvshovedbolt	4
8	Krank	1	24	Fjederskive (Ø6)	2
9L/R	Pedal	1/1	25	Styr	1
10	Forreste endedæksel	2	26	Computer	1
11	Sensorledning	1	27	Firkantet endedæksel	2
12	Adapter	1	28	Sadelpind	1
13	Forlængerledning	1	29	Knap	1
14	Indvendig sekskantet bolt M8×16	6	30	U-formet krydshoved	1
15	Sadelbøsning	1	31	Underlagsskive (Ø6*Ø16*1t)	1
16	Blommemøtrik	1	32	Flad skive D8	3
			33	Nylonmøtrik M8	3

## BEMÆRK:

*Størstedelen af det angivne monterings-hardware er blevet emballeret separat, men visse hardware-elementer er muligvis allerede installeret i de identificerede monteringsdele. Under disse omstændigheder skal du blot fjerne og geninstallere hardwaren som montering efter behov.*

*Se venligst de enkelte monteringsstrin, og notér alt forudinstalleret hardware.*

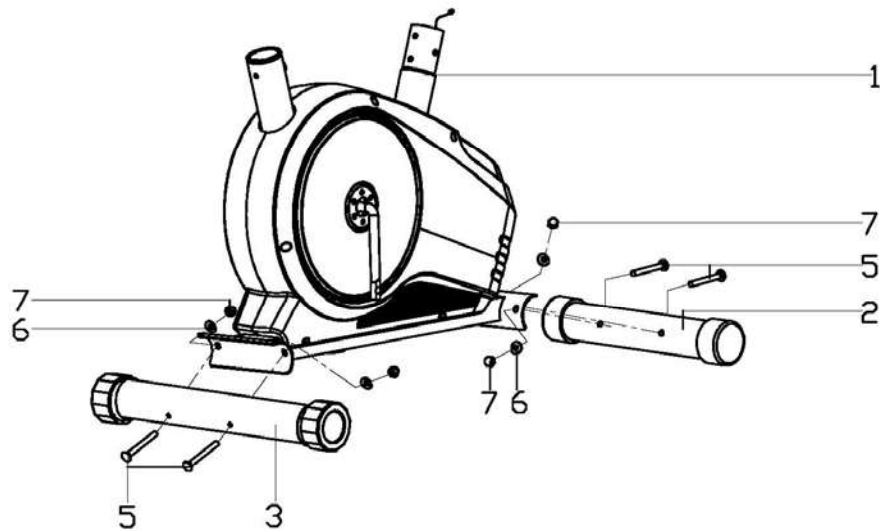
KLARGØRING: Inden monteringen skal du sørge for, at du har nok plads omkring elementet; Brug det aktuelle værktøj til montering; Inden monteringen bedes du kontrollere, at alle nødvendige dele er tilgængelige.

Det anbefales kraftigt, at denne maskine monteres af to eller flere personer for at undgå evt. skader.

# MONTERINGSVEJLEDNING

## TRIN 1

Monter de forreste (2) og bagerste stabilisatorer (3) på hovedstellet (1) med bræddeboltene (5), bueskiver (6) og topmøtrikker (7) som vist.



## TRIN 2

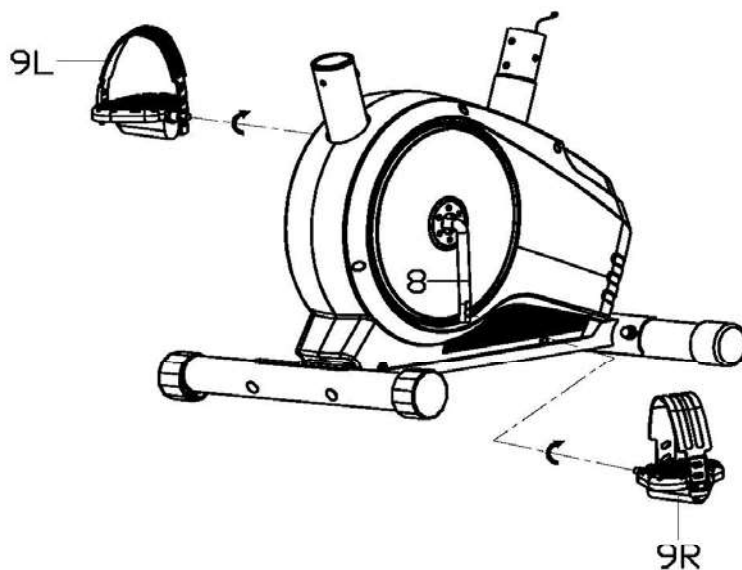
Monter den højre og venstre pedal (9V/H) på kranken (8) henholdsvis.

**Vigtigt:**

Begge pedaler er mærket med L FOR LEFT (VENSTRE) og R FOR RIGHT (HØJRE).

Sådan strammes den venstre pedal MOD URET og den højre pedal MED URET.

★ Hold altid den venstre og højre pedal helt stram når du bruger cyklen. Manglende overholdelse af vejledningerne, kan føre til beskadigelse af pedalernes gevind.

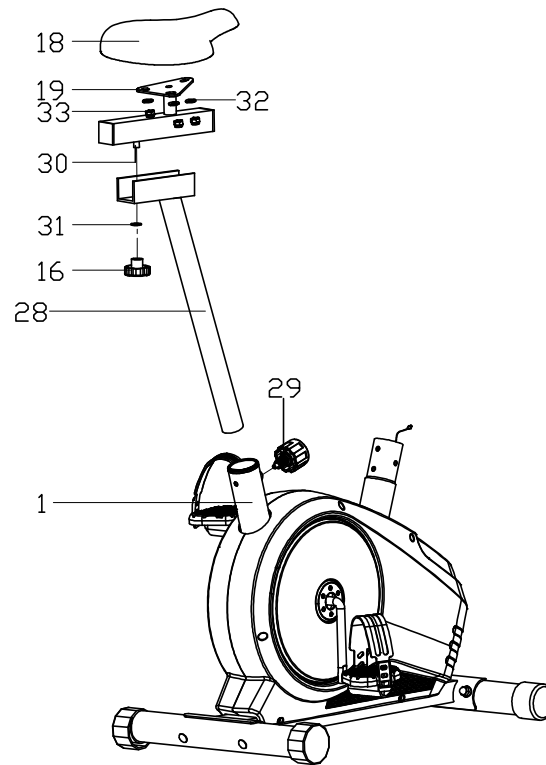


### TRIN 3

Sæt sadelpinden (28) ind i hovedstellet (1) og fastgør med fjederknappen (29) ved en passende højde, som vist.

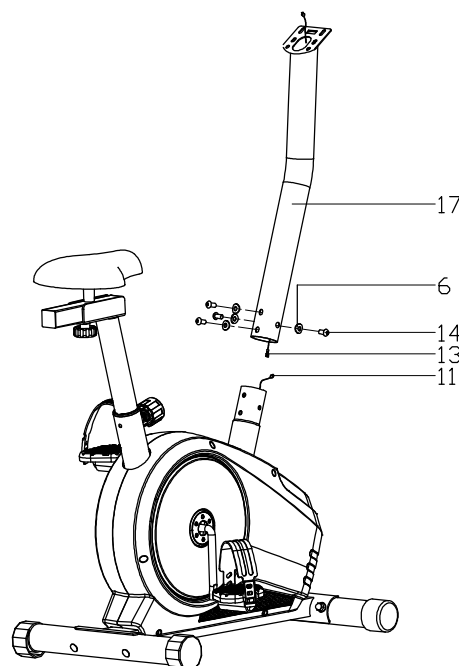
Monter den vandrette sadelpind (19) på sadelpinden (28) med underlagsskiven (31) og blommemøtrikken (16), og sæt derefter sadlen (18) på den vandrette sadelpind (19) med Flad skive (32) og Nylonmøtrik (33).

★ Kontroller altid, at sadlen er korrekt fastgjort på den vandrette sadelpind før den anvendes.



### TRIN 4

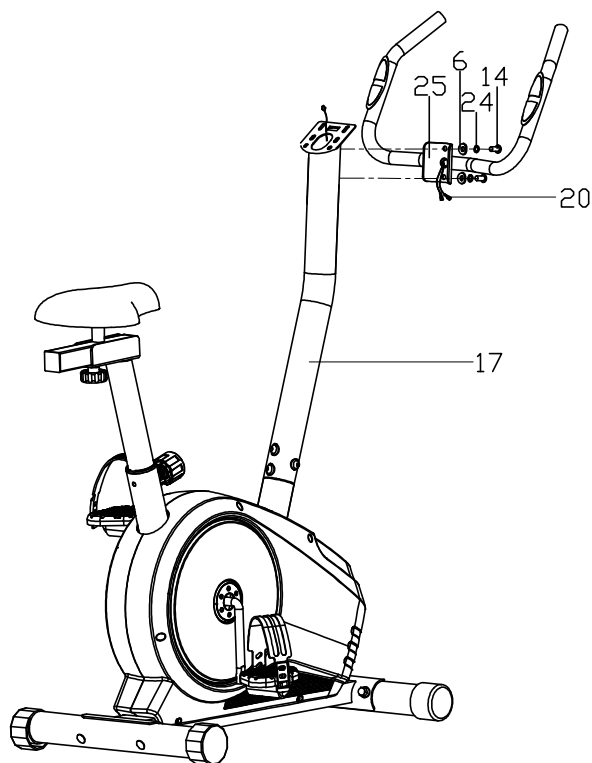
Forbind forlængerledningen (13) med sensorledningen (11). Fastgør derefter styrpinden (17) til pinden på hovedstellet (1) med de indvendige sekskantede bolte (14) og bueskiver (6).



## TRIN 5

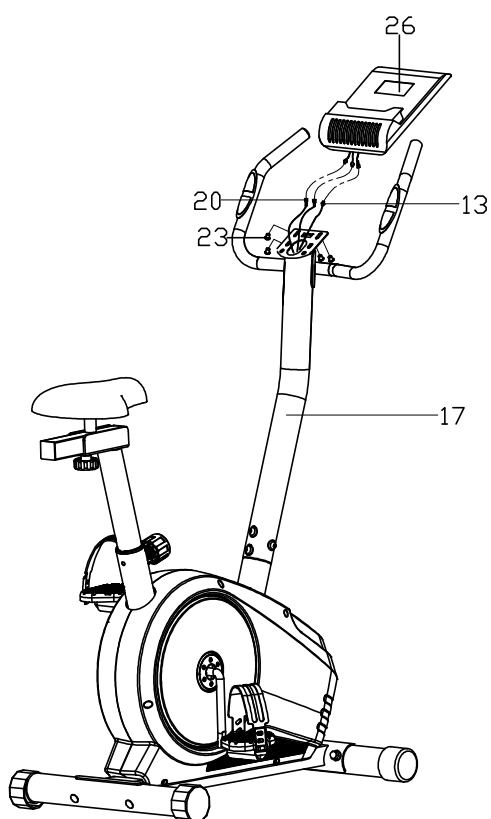
**A:** Før impulsledningerne (20) gennem hullet på styrpinden (17), og træk dem ud fra den øverste ende af computerbeslaget (59).

**B:** Fastgør styret (25) til styrpinden (17) med den indvendige sekskantede bolt (14), fjederskiven (24) og bueskiverne (6).



## TRIN 6

Tilslut impulsledninger (20) og forlængerledning (13) til de ledninger, der kommer fra computer (26). Monter derefter computere (26) på beslaget på styrpinden (17) og stram med krydskærvshovedbolten (23) som vist.



# INSTRUKTIONSVEJLEDNING

## Tastefunktioner

SMS-310

**START/STOP:** 1. Starter og afbryder træning.

2. Starter måling af kropsfedt.

3. Fungerer kun i stop-tilstanden. Når tasten holdes nede i 3 sekunder, nulstilles alle funktionsværdier.

**NED:** Reducerer værdien af den valgte træningsparameter: TIME, DISTANCE osv. under træningen vil den reducere modstandsbelastningen.

**OP:** Øger værdien af den valgte træningsparameter. Under træningen vil den reducere modstandsbelastningen.

**ENTER:** Bruges til at tilføje den ønskede værdi eller træningstilstand.

**TEST(PULSE RECOVERY):** Tryk for at åbne restitutionfunktionen, når computeren har pulsværdien. Restitution er Konditionsniveau 1-6 efter 1 minut. F1 er den bedste, og F6 er den værste.

**MODE:** Tryk for at skifte display fra RPM til SPEED, ODO til DIST, WATT til Calories (Kalorier) under træning.

## Træningsvalg

Efter opstarten bruges tasterne OP eller NED for at vælge, og der skal derefter trykkes på ENTER for at åbne den ønskede tilstand.

### Indstilling af træningsparametre

Når du har valgt dit ønskede program, kan du forudindstille adskillige træningsparametre til de ønskede resultater.

#### TRÆNINGSPARAMETRE:

##### TIME (Tid)/DISTANCE/CALORIES (Kalorier)/AGE (Alder)

**Bemærk:** Visse parametre kan ikke justeres i visse programmer.

Når et program er blevet valgt, blinker parameteret "Time" (Tid), når der trykkes på ENTER. Du kan vælge den ønskede tidsværdi ved hjælp af tasten OP eller NED. Tryk på ENTER-tasten for at indtaste en værdi. Den blinkende meddelelse bringer dig videre til den næste parameter. Fortsæt ved at bruge OP- eller NED-tasten. Tryk på START/STOP for at starte træning.

## Programbetjening

### Manual(P1)

Valg af "**Manual**" ved hjælp af OP- eller NED-tasten og derefter trykke på ENTER-tasten. 1<sup>st</sup> parameter "Time" (Tid) blinker, så værdien kan justeres ved hjælp af OP- eller NED-tasten. Tryk på ENTER-tasten for at gemme værdien og gå videre til den næste parameter, der skal justeres.

Fortsæt gennem alle ønskede parametre, og tryk på START/STOP for at starte træningen.

**Bemærk:** En af træningsparametrene tæller ned til nul, udsender bip-toner og stopper træningen automatisk.

Tryk på START-TASTEN for at fortsætte træningen og nå den ufuldendte træningsparameter.

### Pre-programs (Forhåndsindstillede programmer) (P2-P14)

Der er 10 programprofiler, som er klar til brug. Alle programprofiler har 24 modstandsniveauer.

#### Indstilling af parametre for forhåndsindstillede programmer

Valg af et af de forhåndsindstillede programmer med OP- eller NED-tasten og derefter trykke på ENTER-tasten. 1<sup>st</sup> parameter "Time" (Tid) blinker, så værdien kan justeres ved hjælp af OP- eller NED-tasten. Tryk på ENTER-tasten for at gemme værdien og gå videre til den næste parameter, der skal justeres.

Fortsæt gennem alle ønskede parametre, og tryk på START/STOP for at starte træningen.

**Bemærk:** Et af træningsparametrene tæller ned til nul, udsender bip-toner og stopper træningen automatisk.

Tryk på START-TASTEN for at fortsætte træningen og nå den ufuldendte træningsparameter.

### Watt-kontrolprogram(P15)

Valg af "**Watt control program**" ved hjælp af OP- eller NED-tasten og derefter trykke på ENTER-tasten. 1<sup>st</sup> parameter



"Time" (Tid) blinker, så værdien kan justeres ved hjælp af OP- eller NED-tasten. Tryk på ENTER-tasten for at gemme værdien og gå videre til den næste parameter, der skal justeres.

Fortsæt gennem alle ønskede parametre, og tryk på START/STOP for at starte træningen.

**Bemærk:** Et af træningsparametrene tæller ned til nul, udsender bip-toner og stopper træningen automatisk.

Tryk

på START-TASTEN for at fortsætte træningen og nå den ufuldendte træningsparameter.

Computeren justerer modstandsbelastningen automatisk afhængigt af hastigheden for at opretholde den konstante wattværdi. Brugeren kan anvende op/ned-tasten til at justere wattværdien under træningen.

## BODY FAT PROGRAM (Kropsfedtprogram) (P16)

### Indstilling af data for kropsfedt

Valg af "**BODY FAT Program**" ved hjælp af OP- eller NED-tasten og derefter trykke på ENTER. "Male" (Mand) blinker, så Gender (Køn) kan justeres ved hjælp af OP- eller NED-tasten. Tryk på ENTER for at gemme køn og gå videre til næste data.

"175" for højde blinker, så højde kan justeres ved hjælp af OP- eller NED-tasten. Tryk på ENTER-TAST for at gemme værdi og gå videre til næste data.

"75" for vægt blinker, så vægten kan justeres ved hjælp af OP- eller NED-tasten. Tryk på ENTER-TAST for at gemme værdi og gå videre til næste data.

"30" for alder blinker, så alder kan justeres ved hjælp af OP- eller NED-tast. Tryk på ENTER for at gemme værdi.

**Tryk på START/STOP for at starte målingen, og tag også fat i håndpulsgrebene.**

Efter 15 sekunder viser displayet Body Fat % (Kropsfedt %), BMR, BMI og BODY TYPE (Kropstype).

**BEMÆRK:** Kropstyper:

Der er 9 kropstyper, som er opdelt i henhold til den beregnede FEDT%. Type 1 er fra 5% til 9%. Type 2 er fra 10% til 14%. Type 3 er fra 15% til 19%. Type 4 er fra 20% til 24%. Type 5 er fra 25% til 29%. Type 6 er fra 30% til 34%. Type 7 er fra 35% til 39%. Type 8 er fra 40% til 44%. Type 9 er fra 45% til 50%.

BMR: Basal Metabolism Ratio (Grundlæggende metabolismeforhold)

BMI: Body Mass Index (Kropsmasseindeks)

Tryk på START/STOP-TAST for at vende tilbage til hoveddisplay.

## MÅLPULS-program (P17)

### Indstilling af parametre for MÅLPULS

Valg af "**MÅLPULS**" ved brug af OP- eller NED-tast og derefter trykke på ENTER-tast. 1. parameter "Time" (Tid) blinker, så værdien kan justeres ved hjælp af OP- eller NED-tasten. Tryk på ENTER-tasten for at gemme værdien og gå videre til den næste parameter, der skal justeres.

Fortsæt gennem alle ønskede parametre, og tryk på START/STOP for at starte træningen.

**Bemærk:** Hvis pulsen er over eller under ( $\pm 5$ ) den indstillede MÅLPULS, vil computeren justere modstandsbelastningen automatisk. Den kontrollerer ca. hvert 10. sekund. 1 modstandsbelastning øges eller reduceres.

En af træningsparametrene tæller ned til nul, udsender bip-toner og stopper træningen automatisk. Tryk på START/STOP-TASTEN for at fortsætte træningen og nå den ufuldendte træningsparameter.

## HEART RATE CONTROL (PULSKONTROL) Program(P18-P20)

Der er 3 valg for målpulsen:

P15- 60 % MÅLPULS=60 % af (220-ALDER)

P16- 75 % MÅLPULS=75 % af (220-ALDER)

P17- 85 % MÅLPULS=85 % af (220-ALDER)

### Indstillingsparametre for PULSKONTROL

Valg af "**ét pulskontrolprogram**." ved brug af OP- eller NED-tast og derefter trykke på ENTER-tast. 1st parameter "Time" (Tid) blinker, så værdien kan justeres ved hjælp af OP- eller NED-tasten. Tryk på ENTER-tasten for at gemme værdien og gå videre til den næste parameter, der skal justeres.

Fortsæt gennem alle ønskede parametre, og tryk på START/STOP for at starte træningen.

**Bemærk:** Hvis pulsen er over eller under ( $\pm 5$ ) MÅLPULSEN, vil computeren justere modstandsbelastningen automatisk. Den kontrollerer ca. hvert 10. sekund. 1 modstandsbelastning øges eller reduceres.

En af træningsparametrene tæller ned til nul, udsender bip-toner og stopper træningen automatisk. Tryk på START/STOP for at fortsætte træningen og nå den ufuldendte træningsparameter.

### User Program (Brugerprogram)(P21-P24)

Der findes fire brugerprogrammer, som kan vælges fra U1 til U4.

Brugerprogrammer giver brugeren mulighed for at indstille sit eget program, der kan bruges med det samme.

#### Indstillingsparametre for User Program (Brugerprogram)

Valg af bruger ved hjælp af OP- eller NED-tast og derefter trykke på ENTER-tast. 1st parameter "Time" (Tid) blinker, så værdien kan justeres ved hjælp af OP- eller NED-tasten. Tryk på ENTER-tasten for at gemme værdien og gå videre til den næste parameter, der skal justeres.

Fortsæt gennem alle ønskede parametre .

Når du har opsat den ønskede parameter, blinker niveau 1. Brug OP- eller NED-tasten for at justere, og tryk derefter på ENTER, til det er færdigt. (Der er 10 tider i alt). Tryk på START/STOP for at starte træning.

**Bemærk:** En af træningsparametrene tæller ned til nul, udsender bip-toner og stopper træningen automatisk.

Tryk på START/STOP for at fortsætte træningen og nå den ufuldendte træningsparameter.

# EU Declaration of Conformity

Object of the declaration:

Product	MAGNETIC BIKE
Model	TITAN LIFE BIKE B35
Itemnumber	YK-BK8508
Manufacturer	SHANXI YEEKANG FITNESS PRODUCTS CO.,LTD

Address	NO.63,TONGMINGLU ROAD ,TONGANINDUSTRIES ,XIAMEN,CHINA
---------	---

This declaration of conformity is issued under the sole responsibility of the manufacturer.



This object of the declaration described above is in conformity with the relevant Union harmonization legislation:

Conformity is shown by compliance with the applicable requirements of the following documents:

Directive	Standard
ROHSDirective 2011/65/EU	Report No. 68.300.17.0056.01
The General Product Safety Directive (GPSD) (2001/95/EC)	EN ISO 20957-1:2013 EN957-5:2009
THE EMC DIRECTIVE (2014/30/EU)	Report No. HZ10090065
THE ERP DIRECTIVE(2009/125/EC)	Report No. EN150911007S
THE LVD DIRECTIVE (2014/35/EU)	Report No. EFSH201604-L012

Signed for and on behalf of :

Place of issue: Taiyuan, Shanxi, China

Date of issue: JULY 13, 2023

Name : Ms.Lucy Kong

Position: Sales manager

Signature



The technical documentation for equipment is available from the above address.

\_\_\_\_\_

\_\_\_\_\_

\_\_\_\_\_

\_\_\_\_\_

\_\_\_\_\_

\_\_\_\_\_

\_\_\_\_\_

\_\_\_\_\_

—  
**TITAN LIFE®**

—  
**YOUR WAY · YOUR LIFE**