

PROSONIC



BRUGSANVISNING **10-I-1 DAMPRENSER**

11149490

INTRODUKTION

Mange tak fordi du har valgt et produkt fra Prosonic. Dermed har du erhvervet et kvalitetsprodukt som opfylder alle gældende krav til præstation og sikkerhedsstandarder i EU. For at sikre en korrekt behandling og en lang levetid anbefaler vi, at du overholder nedenstående anvisninger.

Du bedes læse vejledningen og især sikkerheds anvisningerne omhyggeligt igennem, inden du tager produktet i brug. Opbevar denne betjeningsvejledning, og overlad altid kun produktet til andre sammen med betjeningsvejledningen.

GENERELLE SIKKERHEDSFORANSTALTNINGER

- Forkert brug af produktet kan medføre personskade og beskadige produktet.
- Anvend kun produktet til det, det er beregnet til. Producenten er ikke ansvarlig for skader, der opstår som følge af forkert brug eller håndtering.
- Anbring altid produktet på et tørt, plant og stabilt underlag på god afstand af bordkant eller lignende.
- Produktet er udelukkende beregnet til husholdningsbrug. Produktet må ikke anvendes til erhvervsbrug.
- Produktet må kun sluttes til 220-240V~, 50/60Hz.
- Produktets motordel/elektronik, ledning og stikket må ikke nedsænkes i vand, og der må ikke trænge vand i motordel/elektronik.
- Rør aldrig ved produktet, ledningen eller stikkontakten med våde eller fugtige hænder.
- Udsæt ikke produktet for direkte sollys, høje temperaturer, fugt, støv eller ætsende stoffer.
- Forlad aldrig produktet, når det er tændt.
- Når produktet er i brug, bør det holdes under konstant opsyn.
- Når produktet bruges skal børn der opholder sig i nærheden af

den altid holdes under opsyn.

- Børn må ikke lege med produktet.
- Produktet kan indeholde skarpe dele og bør derfor opbevares utilgængeligt for børn.
- Brug kun tilbehør, der følger med produktet eller er anbefalet af producenten.
- Produktet må ikke bruges af personer med nedsat følsomhed, fysiske eller mentale handicap, eller personer, som ikke er i stand til at betjene produktet, medmindre de overvåges eller instrueres i brugen af en person, som er ansvarlig for deres sikkerhed.

LEDNING OG STIK

- Lad ikke ledningen hænge ud over bordkanten.
- Hold ledningen og produktet væk fra varmekilder, varme genstande og åben ild.
- Tag stikket ud af stikkontakten før rengøring, og hvis produktet ikke er i brug. Undlad at trække i ledningen, når du tager stikket ud af stikkontakten, men tag fat om selve stikket.
- Sørg for, at ledningen er rullet helt ud.
- Kontrollér jævnligt, om ledningen eller stikket er beskadiget, og brug ikke produktet, hvis dette er tilfældet, eller hvis det har været tabt på gulvet, tabt i vand eller er blevet beskadiget på en anden måde.
- Hvis produktet, ledningen eller stikket er beskadiget, skal produktet efterses og om nødvendigt repareres af en autoriseret reparatør. Forsøg aldrig at reparere produktet selv. Kontakt købsstedet, hvis der er tale om en reparation, der falder ind under reklamationsretten. Hvis der foretages uautoriserede indgreb i produktet, bortfalder reklamationsretten.

REKLAMATIONSRETEN GÆLDER IKKE:

- Hvis ovennævnte ikke iagttages.
- Hvis der har været foretaget uautoriserede indgreb i produktet.
- Hvis produktet har været misligholdt, udsat for en voldsom behandling eller lidt anden form for overlast.

BORTSKAFFELSE AF PRODUKTET

Brugte produkter må ikke smides i husholdningsaffaldet. Iht. lovforskrifterne skal det udtjente produkt bortskaffes på ordentlig vis. Derved genanvendes de brugbare materialer, og miljøet skånes. Nærmere informationer fås hos den ansvarlige kommunale myndighed eller det lokale bortskaffelsesfirma. Produktet er forsynet med følgende logo:



LÆS ALLE ANVISNINGER, FØR DU BRUGER APPARATET

ADVARSEL

1. Undlad at åbne påfyldningstanken under brugen. Der medfølger vejledning i sikker påfyldning af vand.
2. Undlad at bruge apparatet, hvis det er blevet tabt, viser synlige tegn på skader eller lækker.
3. Ret ikke væske eller damp mod udstyr, der indeholder elektriske komponenter, som fx det indre af et ovnrøm.
4. Må ikke benyttes i svømmebassiner, der indeholder vand.
5. Dette apparat er udelukkende beregnet til rengøring indendørs, som beskrevet i denne brugervejledning.
6. Brug ikke dette produkt udendørs.
7. Ret ikke dysen mod personer, dyr eller planter.
8. Ret ikke dampdysen mod elektroniske komponenter, som fx det indre af en mikrobølgeovn.
9. Kobl altid enheden fra lysnettet, inden du fylder vandtanken.
10. Start ikke enheden, hvis vandtanken er tom eller er blevet fjernet.
11. Sørg for, at ledningen ikke vikles omkring din krop, mens enheden er i drift.
12. Udvis forsigtighed, hvis enheden benyttes på trapper.
13. Nedsænk ikke produktet i vand eller anden væske.
14. Fyld kun vand i vandtanken. Brug ikke andre væsker.
15. Efterlad ikke apparatet på samme sted på gulvet i mere end 15 sekunder ad gangen, mens det er tændt.
16. Når du slukker apparatet, skal du sikre dig, at det står oprejst.
17. Af kvalitetssikringshensyn er dette produkt funktionstestet fra fabrikken. Spor af vandrester i tanken er normalt og påvirker ikke ydeevnen.
18. Det anbefales at anvende rensat eller destilleret vand.

OVERSIGT OVER IKONER



Dampmængderegulering

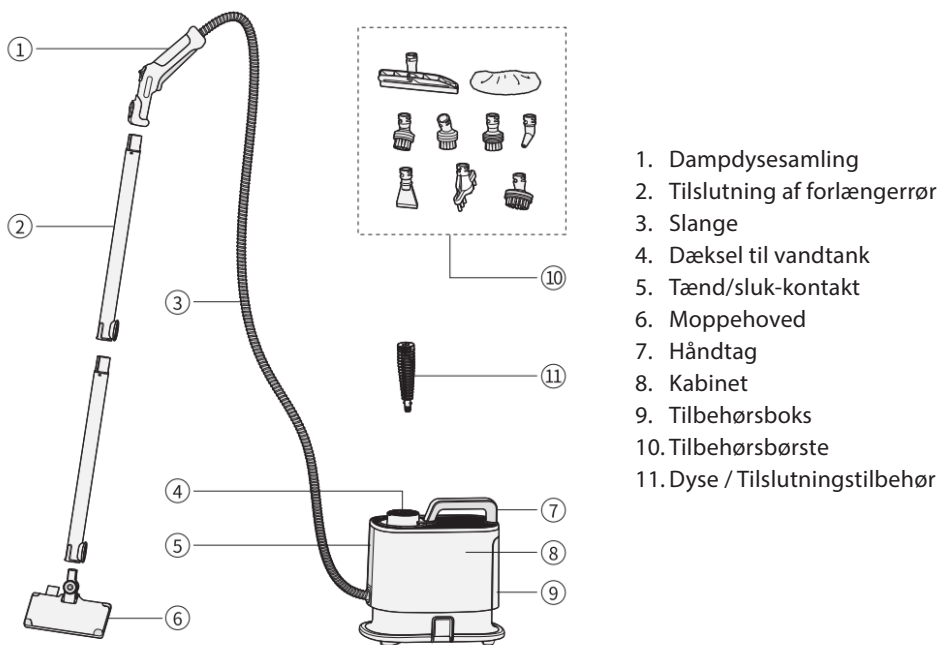


Tænd/Sluk-kontakten

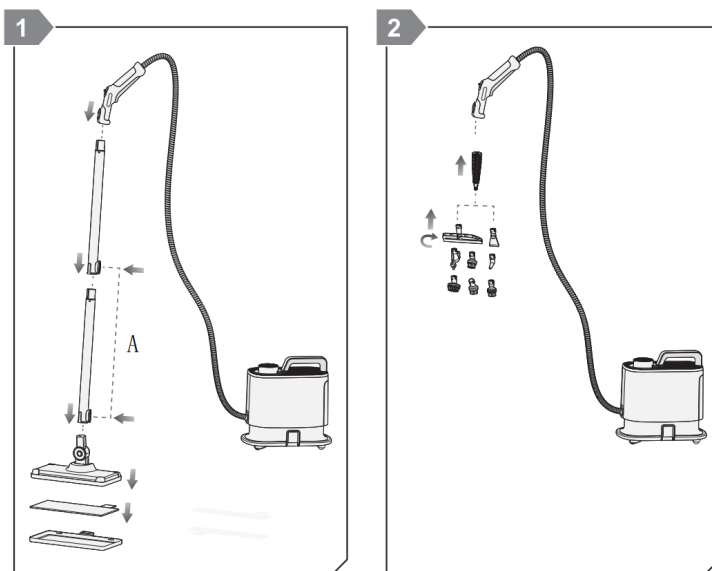


Advarsel: Fare for forbrændinger

BESKRIVELSE



SAMLING AF DAMPRENSEREN



1. Montering og aftagning af moppe:

Se Fig. 1.

- Montering: Placér moppehovedet over røret, og tryk det fast ned, til det låser på plads.
- Aftagning: Tryk på knap A, og træk dernæst moppehoved og rør ud.

2. Montering og aftagning af børste:

Se Fig. 2.

1. Placér dysen mod dampdysesamlingen, sæt den i, og gør den fast.
2. Vælg den ønskede tilbehørsbørste, placér den ud for dysen, og skru den fast.
3. Aftagning udføres i modsat rækkefølge.

3. Montering og aftagning af tilbehørsbørste med tilslutningsstang:

Se Fig. 2.

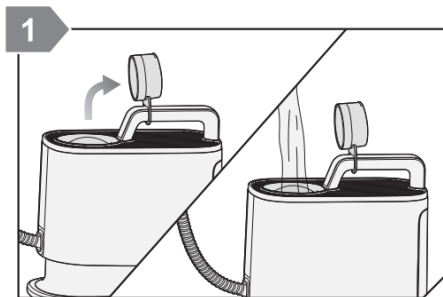
1. Placér tilslutningsstangen ud for dampdysesamlingen, skub den ind, og gør den fast.
2. Placér dysen ud for tilslutningsstangen, og gør den fast.
3. Sæt den ønskede tilbehørsbørste på, så den matcher dysen, og skru den fast.
4. Aftagning udføres i modsat rækkefølge.

! OBS

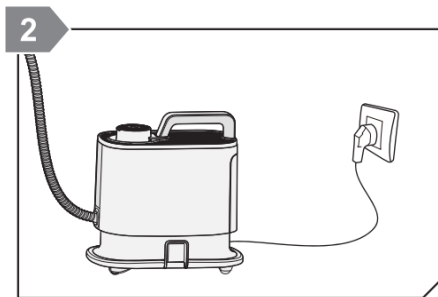
1. Sørg for, at gulvet er fri for løst snavs, inden du bruger damprenseren.
2. Sæt altid moppekluden på gulvbørsten inden ibrugtagning.
3. Rør ikke moppekluden eller dampdysen, mens apparatet er i brug.

BETJENINGSVEJLEDNING

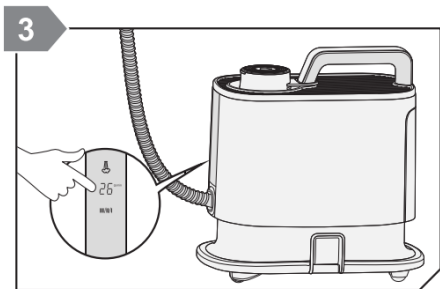
1. Sådan bruges apparatet



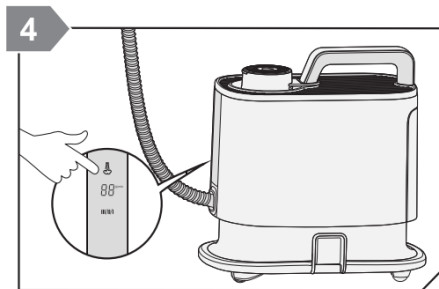
1. Vip vandtankens dæksel opad, fyld koldt vand på, og luk dækslet helt.



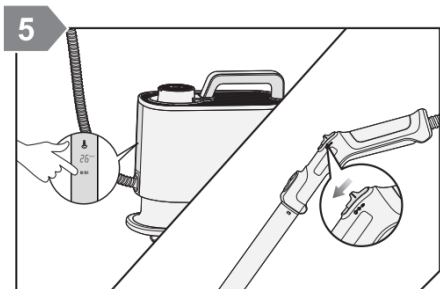
2. Sæt stikket i en stikkontakt. Bemærk: Kobl altid enheden fra lysnettet, inden du fylder vandtanken eller skifter moppeklud. Sørg for altid at have tørre hænder, når du håndterer netledningen.



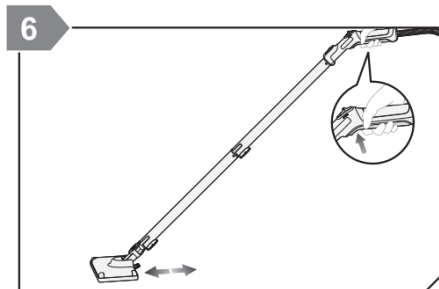
3. Når den røde kontrollampe lyser op, og displayet viser 00, arbejder vandvarmeren. Efter opvarmning skifter kontrollampen til grønt, og displayet viser 26 som tegn på, at apparatet er klar. (Alle knapper er deaktiverede under opvarmningen).



4. Efter opvarmningen skal du holde tænd/sluk-kontakten inde i 2 sekunder for at starte dampafgivelsen. Når du vil afbryde, skal du trykke kort på knappen igen — 00 blinker på displayet.



5. Styling af dampmængde:
- Tryk på hastighedsregulatoren: klik III/II/I for at skifte mellem 26g/min, 32g/min eller 20g/min.
 - Brug skyderen på håndtaget.



6. Hold i håndtaget, og ret dampmoppen mod gulvet. Bevæg dampmoppen langsomt frem og tilbage for at rengøre overfladen jævnt.

2. Sådan bruges tilbehøret



Vinduesdyse / Overtræk til vinduesdysen
Til vinduer, spejle og glatte overflader.



Lille rund børste
Fjerner snavs fra ovn, grill og sanitetsudstyr



Lille vinklet rundbørste
Til generel rengøring af små områder.



Vinkeldyse
Til svært tilgængelige hjørner.



Stålbørste
Fjerner fastbrændtsnavs på grill og hårdeoverflader.



Fladdyse
Til hårde pletter og f.eks. fjernelse af is fra fryser.



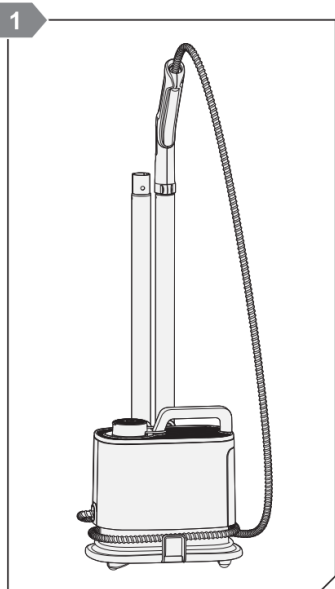
Detailjedyse
Rengør mellem fliser og smalle sprækker.



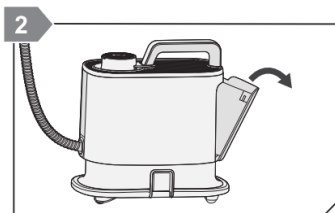
Stor rund børste
Til større overflader med almindeligt snavs

Bemærk: Ret ikke dampen eller tilbehøret mod elektriske komponenter.

3. Sådan opbevares damprenseren, sådan bruges tilbehørsboksen

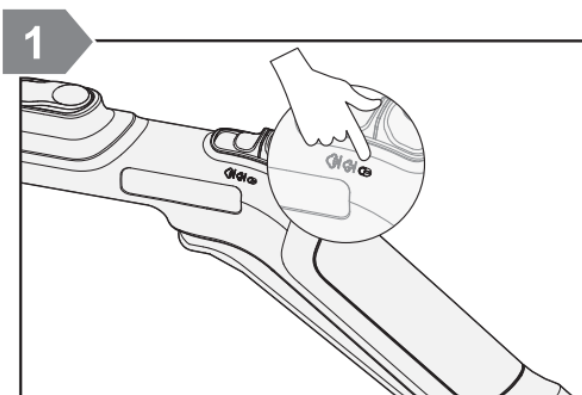


1. Opbevaring af damprenseren
Efter brugen skal damprenseren opbevares som vist på tegningen.



2. Sådan bruges tilbehørsboksen
Tilbehørsboksen bruges til sikker opbevaring af tilbehørsbørster og dyser.

4. SIKKERHEDSLÅS PÅ HÅNDTAG

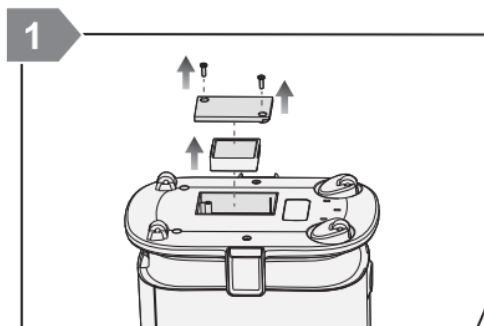


- Hvis du skubber låseknappen over i låst position, kan det forhindre utilsigtet drift.
- Denne sikkerhedsfunktion forhindrer forbrændinger hos mennesker og kæledyr.

TØMNING OG RENGØRING

Rengøring af filterpatronen:

1. Tag filterpatronen ud
 - Fjern de to skruer i filterboksens bundplade.
 - Klem filterpatronen sammen, og løft den ud.
 - Saml igen ved at sætte filteret tilbage i enheden, og fastgør det ved at skrue de to skruer i igen.
2. Læg filteret i blød
 - Lad filterpatronen ligge i blød i en kalkfjerneropløsning i 4 timer.
3. Skyl filteret
 - Efter iblødsætning sættes filteret tilbage i damprenseren.
 - Spray damp kontinuerligt for at fjerne evt. resterende urenheder.



BEMÆRK:

- Brug ikke dampmoppen uden isat filterpatron.
- Regelmæssig rengøring anbefales — ca. hver 3. måned, eller når filteret er tilstoppet.

FEJLFINDING

Hvis produktet stadig ikke virker, når du har gennemgået nedenstående trin, skal du kontakte forhandleren.

Fejl	Mulig årsag	Løsning
Kan ikke starte	<ol style="list-style-type: none">1. Kontrollér, at apparatet er tændt.2. Kontrollér netledningen for skader.	<ol style="list-style-type: none">1. Kontrollér, at apparatet er tændt.2. Hvis problemet fortsætter, skal du kontakte forhandleren.
Der dannes ingen damp	<ol style="list-style-type: none">1. Kontrollér, at der er vand i vandtanken.2. Kontrollér, at apparatet har gennemført opvarmningsprocessen.	<ol style="list-style-type: none">1. Fyld koldt vand i vandtanken.2. Der dannes damp, når opvarmningsprocessen er gennemført.
Moppekluden tager ikke støvet med	<ol style="list-style-type: none">1. Rengøringskluden kan være fuld af støv.	<ol style="list-style-type: none">1. Rengør eller udskift moppekluden.

<p>Vandpumpen larmer</p>	<ol style="list-style-type: none"> 1. Kontrollér, at der er vand i vandtanken. 2. Kontrollér, at vandtanken og filterpatronen er korrekt monteret. 3. Hvis maskinen er ny, eller hvis den ikke er blevet benyttet i længere tid, skal du lade den køre et lille øjeblik for at tømme luft af systemet. 	<ol style="list-style-type: none"> 1. Kontrollér, at der er vand i vandtanken. 2. Kontrollér, at filterpatronen er korrekt isat. 3. Efter gennemgang af ovenstående skal du sætte tanken og filteret korrekt på igen. Hvis maskinen er ny eller ikke er brugt længe, skal du vente, mens vandet cirkulerer gennem systemet.
--------------------------	---	--

TEKNISKE DATA

Artikelnr. 11149490

Nominel spænding / frekvens:

220-240 V~, 50/60Hz

Nominel effekt: 1550 Watt

PRODUCENT

Epiq ApS

Krøyer Kielbergs Vej 3, 3. th

8660 Skanderborg, Danmark

www.epiq.dk

Vi tager forbehold for trykfejl.

INTRODUCTION

Thank you for choosing a product from Prosonic. You have acquired a quality product which meets all applicable performance and safety standards in the EU. In order to ensure proper treatment and a long product life, we recommend that you comply with the instructions below.

Please read the manual and especially the safety instructions carefully before using the product. Keep this manual and provide it for referral along with the product when others are using it.

GENERAL SAFETY INSTRUCTIONS

- Improper use of the product can cause personal injury and damage.
- Only use the product for what it is intended. The manufacturer is not liable for damages arising from improper use or handling.
- Always place the product on a dry, flat and stable surface well away from table edge or similar.
- The product is intended for household use only. The product is not for professional use.
- The product may only be connected to 220-240V~, 50/60Hz.
- The product engine/electronics, cord or plug cannot be submerged in water, and no water may get in contact with the engine/electronics.
- Never touch the product, cord or plug with wet or damp hands.
- Do not expose the product to direct sunlight, high temperatures, humidity, dust or corrosive substances.
- Never leave the product when it is turned on.
- When the product is in use, it should be kept under constant supervision. Children should always be supervised when using the product to ensure that they do not play with the product. The product is not a toy.
- The product may have sharp parts and must, therefore, be kept

out of reach of children.

- Only use the accessories that come with the product or that are recommended by the manufacturer.
- The product must not be used by people with reduced sensitivity, physical or mental disability, or people who are not able to operate the product unless they are supervised or instructed by a person responsible for their safety.

CORD AND PLUG

- Do not let the cord hang over the edge.
- Keep the cord and the product away from heat sources, hot objects and open flames.
- Unplug the power cord before cleaning and if the product is not in use. Do not pull the cord when removing the plug from the socket, rather grasp the plug itself.
- Make sure that the cord is fully extended.
- Check regularly that the cord and the plug are not damaged and do not use the product if this is the case, or if it has been dropped on the floor, dropped in water or damaged in another way.
- If the product or plug is damaged, the product must be inspected and, if necessary, repaired by an authorised repairer. Never try to repair the product yourself. Please, contact the store to see if there is a repair that falls under warranty. Tampering of the product will void the warranty.

RULES OF COMPLAINTS THE WARRANTY DOES NOT APPLY:

- If the above is not observed.
- If there has been unauthorised intervention of the product.
- If the product has been mishandled, subjected to rough treatment or some other form of damage.

PRODUCT DISPOSAL

Used product should not be disposed as household waste. According to legislation, the product should be disposed of

properly so that the materials can be recycled in an environmentally friendly manner. Further information is available from the responsible local authority or local disposal company. The product is equipped with the following logo:



READ ALL INSTRUCTIONS BEFORE USING THIS APPLIANCE

WARNING

1. Do not open the refill tank during use. Instructions for safe refilling of the water reservoir are provided.
2. Do not use the appliance if it has been dropped, shows visible signs of damage, or is leaking.
3. Do not direct liquid or steam towards equipment containing electrical components, such as the interior of ovens.
4. Do not use in swimming pools containing water.
5. This appliance is for indoor cleaning only, as described in this manual.
6. Do not operate this product outdoors.
7. Do not aim the steam nozzle at people, animals, or plants.
8. Do not point the steam nozzle at electronic components, such as the inside of a microwave.
9. Always disconnect the power supply before filling the water tank.
10. Do not start the appliance if the water tank is empty or has been removed.
11. Prevent the power cord from tangling around your body while operating the appliance.
12. Exercise caution when using this product on stairs.
13. Do not immerse the appliance in water or any other liquid.
14. Only fill the water tank with water. Do not use any other liquids.
15. Do not leave the appliance on the floor for more than 15 seconds while powered on.
16. When turning off the appliance, ensure it is placed in an upright position.
17. For quality assurance, this product is function-tested at the factory. Residual water traces in the tank are normal and do not affect performance.
18. It is recommended to use purified or distilled water.

SIGN DESCRIPTION



Steam flow control

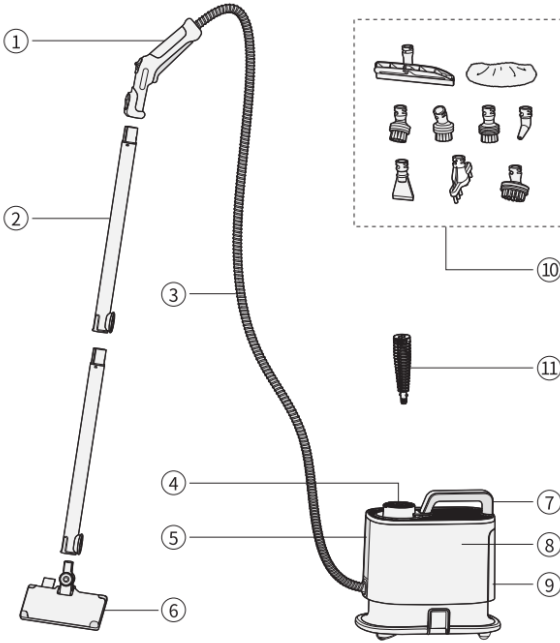


ON/OFF switch



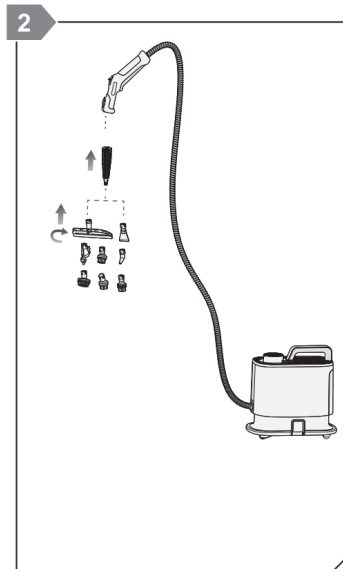
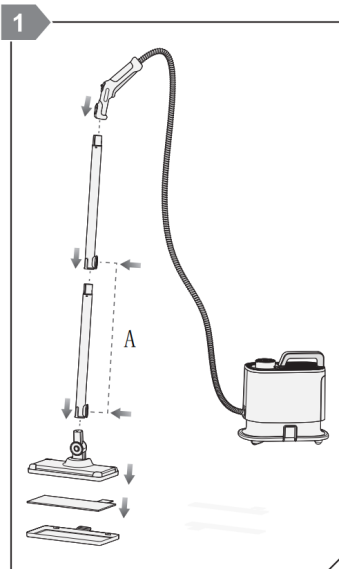
Warning: Risk of Burns

DESCRIPTION



- 1. Gun Assembly
- 2. Connecting Rod Assembly
- 3. Hose
- 4. Water Filler Cover
- 5. Contact Switch
- 6. Mop Head
- 7. Handle
- 8. Machine Body
- 9. Accessories Box
- 10. Accessory Brush
- 11. Nozzle / Connection Part

ASSEMBLING THE CLEANER



1. Mop Installation and Dismantlement:

See Fig. 1.

- To install: Align the mop head with the tube and push firmly until it locks into place.
- To remove: Press button A, then pull out the mop head and tube.

2. Accessory Brush Installation and Removal:

See Fig. 2.

1. Align the nozzle with the gun assembly, insert, and secure it.
2. Select the required accessory brush, align it with the nozzle, and fix it by rotating.
3. To remove, dismantle in the reverse order.

3. Accessory Brush with Connecting Rod Installation and Removal:

See Fig. 2.

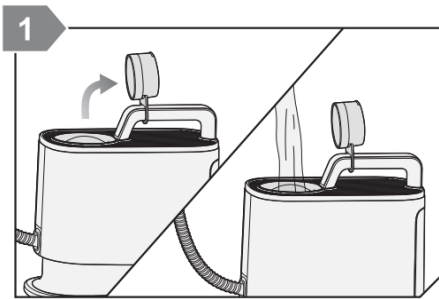
1. Align the connecting rod assembly with the gun assembly, insert, and secure it.
2. Align the nozzle with the connecting rod and attach it.
3. Insert the required accessory brush, align with the nozzle, and fix it by rotating.
4. To remove, dismantle in the reverse order.

! ATTENTION

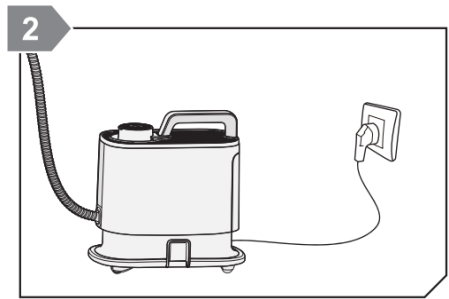
1. Ensure the floor is free of debris before using the steam cleaner.
2. Always install the mop cloth on the floor brush before operating.
3. Do not touch the mop cloth or steam nozzle while the appliance is in use.

INSTRUCTION FOR USE

1. How to Use the Cleaner

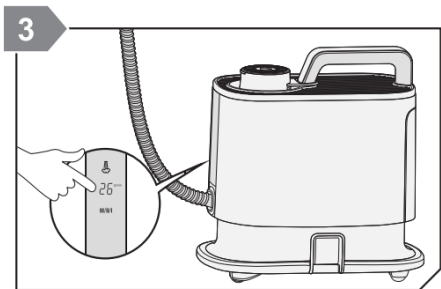


1. Open the water tank cover upwards, add cold water, and close the cover securely.

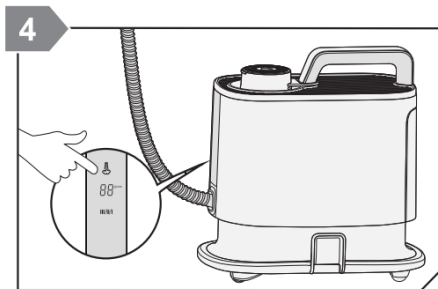



2. Insert the power cord into a power socket.

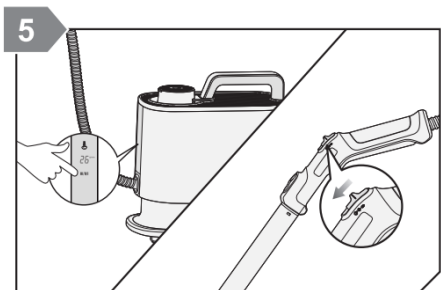
Note: Always disconnect the power supply before filling the water tank or replacing the mop cloth. Ensure your hands are dry when handling the power cord.



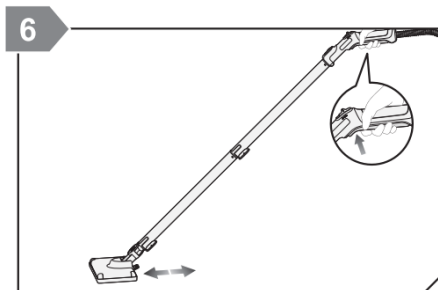
3. When the red indicator lights up and the display shows 00, the boiler is heating. After heating, the indicator turns green, and the display shows 26, indicating the unit is ready. (All keys are disabled during the heating process.)



4. After heating, press and hold the Start switch  for 2 seconds to begin steam generation. To stop, lightly press the switch again — the screen will flash 00.



5. Control steam quantity:
- Tap the speed control switch: click III/II/I to toggle between 26g/min, 32g/min, or 20g/min.
 - Use the slider on the handle.



6. Hold the handle and tilt the steam mop body towards the floor. Move the mop forward and backward slowly to clean the surface evenly.

2. How to Use the Accessories



Window Nozzle / Cover for Window Nozzle
For windows, mirrors, and smooth surfaces.



Small Round Brush
Removes dirt from ovens, grills, and sanitary equipment.



Small Angled Round Brush
For general cleaning of small areas.



Angled Nozzle
For hard-to-reach corners.



Steel Brush
Removes burnt-on dirt from grills and hard surfaces.



Flat Nozzle
For tough spots and removal of ice from the freezer.



Detail Nozzle
Cleans between tiles and narrow gaps.

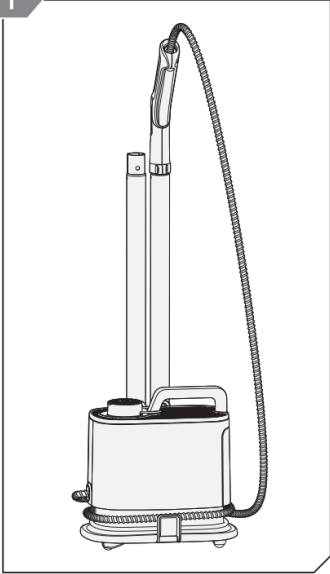


Large Round Brush
For larger surfaces with general dirt.

Note: Do not aim the steam or accessories at electrical components.

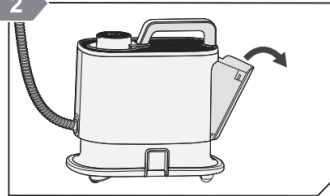
3. How to Use the Cleaners Store and Accessory Box

1



1. Cleaner Storage
After use, store the cleaner as shown in the figure.

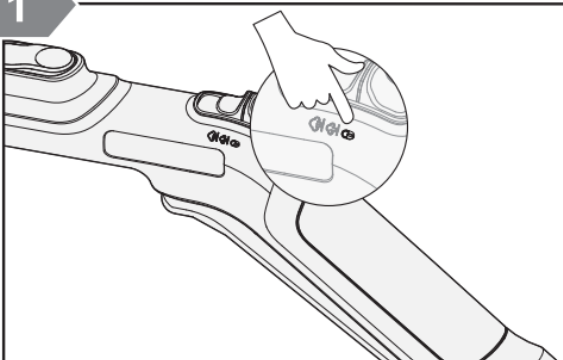
2



2. Function of the Accessory Box
The accessory box is used to store the accessory brushes and nozzles safely.

4. HANDLE SAFTY LOCK

1

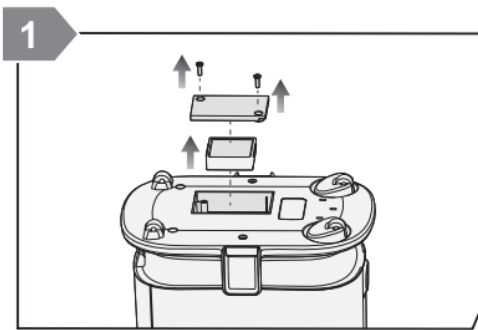


- Moving the gear to the handle switch lock position can prevent accidental operation.
- This safety feature helps avoid burns to people or pets.

EMPTYING AND CLEANING

Cleaning the Filter Cartridge:

1. Remove the Filter Cartridge
 - Unscrew the two screws on the bottom plate of the filter box.
 - Pinch the filter cartridge and lift it out.
 - To reinstall, place the filter back and secure it by screwing the two screws into their original positions.
2. Soak the Filter
 - Immerse the filter cartridge in a scale-removal solution for 4 hours.
3. Rinse the Filter
 - After soaking, place the filter back in the steam cleaner.
 - Spray steam continuously to remove any remaining impurities.



NOTE:

- Do not operate the steam mop without the filter cartridge installed.
- Regular cleaning is recommended — approximately every 3 months or whenever the filter becomes blocked.

TROUBLE SHOOTING

If the product still does not work after following the steps below, please contact the place of purchase.

Fault	Possible cause	Solution
Unable to start	<ol style="list-style-type: none">1. Check that the appliance is powered on.2. Inspect the power cord for any damage.	<ol style="list-style-type: none">1. Ensure the appliance is powered on.2. If the problem persists, contact the place of purchase.
No steam is generated	<ol style="list-style-type: none">1. Ensure there is water in the water tank.2. Confirm that the appliance has completed the heating process.	<ol style="list-style-type: none">1. Fill the water tank with cold water.2. Steam will be generated after the preheating process is complete.
No dust adheres to the cleaning cloth	<ol style="list-style-type: none">1. The cleaning cloth may be full of dust.	<ol style="list-style-type: none">1. Clean or replace the cleaning cloth.

<p>Excessive noise from water pump</p>	<ol style="list-style-type: none"> 1. Check that there is water in the tank. 2. Ensure the water tank and filter cartridge are installed correctly. 3. If it's a new machine or it hasn't been used for a long time, run the appliance briefly to remove air from the system. 	<ol style="list-style-type: none"> 1. Check that there is water in the water tank. 2. Ensure the filter cartridge is installed properly. 3. After confirming the above, reinstall the tank and filter correctly. <p>For a new machine or one unused for a long period, wait as water circulates through the system.</p>
--	--	--

TECHNICAL DATA

Article No. 11149490

Rated voltage / frequency:

220-240V~, 50-60 Hz

Rated power: 1550 Watt

PRODUCER

Epiq ApS

Krøyer Kielbergs Vej 3, 3. th

8660 Skanderborg, Denmark

www.epiq.dk

We cannot be held responsible for any printing errors.