



# RockNeo Q1 Series

## Robotic Lawn Mower User Manual

Read this user manual carefully before using this product and store it properly for future reference.



<b>Dansk</b>	003
<b>Svenska</b>	016
<b>Norsk</b>	028
<b>Suomi</b>	040

## Oversættelse af den originale brugsanvisning.

Dette er en flersproget vejledning, der er udarbejdet med engelsk som originalprog. I tilfælde af uoverensstemmelser mellem den engelske version og versioner i andre sprog er den engelske version gældende.

Billederne er kun tænkt som illustrationer og gengiver muligvis ikke produktet præcist.

# Dansk

# RockNeo Q1 Series

## Brugervejledning til robotplæneklipper

DK

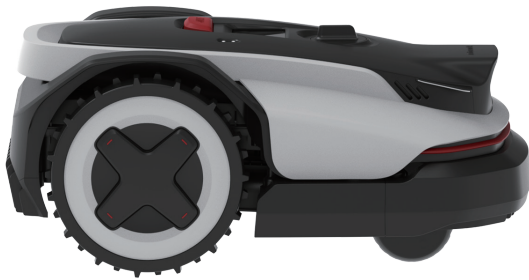
Læs denne brugervejledning omhyggeligt, inden du bruger produktet, og gem den til senere brug.

## Indhold

- 004 Produktoversigt
- 008 Forberedelse og installation
- 011 Klar til at slå græs
- 011 Vedligeholdelse
- 012 Langtidsopbevaring
- 013 Fejlfinding
- 014 Tekniske data
- 015 EU-overensstemmelseserklæring

# Produktoversigt

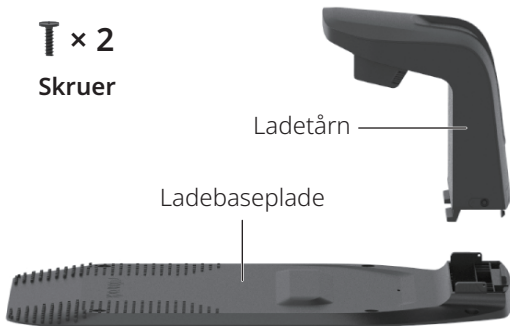
⚠ Plæneklipperen har klinger monteret i bunden. Brug altid beskyttelseshandsker, når du løfter plæneklipperen ud, og sørg for, at siden med klingerne vender udad.



Plæneklipper

DK

T × 2  
Skruer



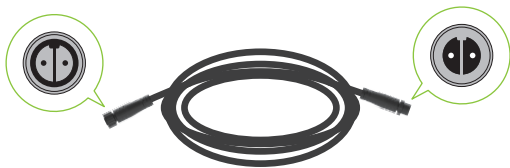
Ladetårn

Ladebaseplade

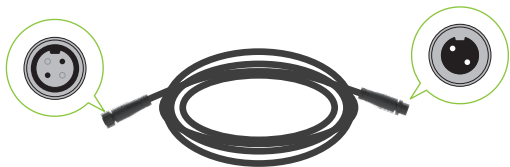
Ladestation



Batterioplader



Forlænger-kabel til batterioplader



RTK-forlænger-kabel

T × 1  
Skruer



GNSS-antenne  
(baseantenne)

Monteringsstænger



Trekantet pløk

RTK-referencestation



Unbrakonøgle



× 6

Skruer til  
ladestation



× 10

Pløkker til  
forlænger-kabel



× 4

Kabelclips



× 9



× 9

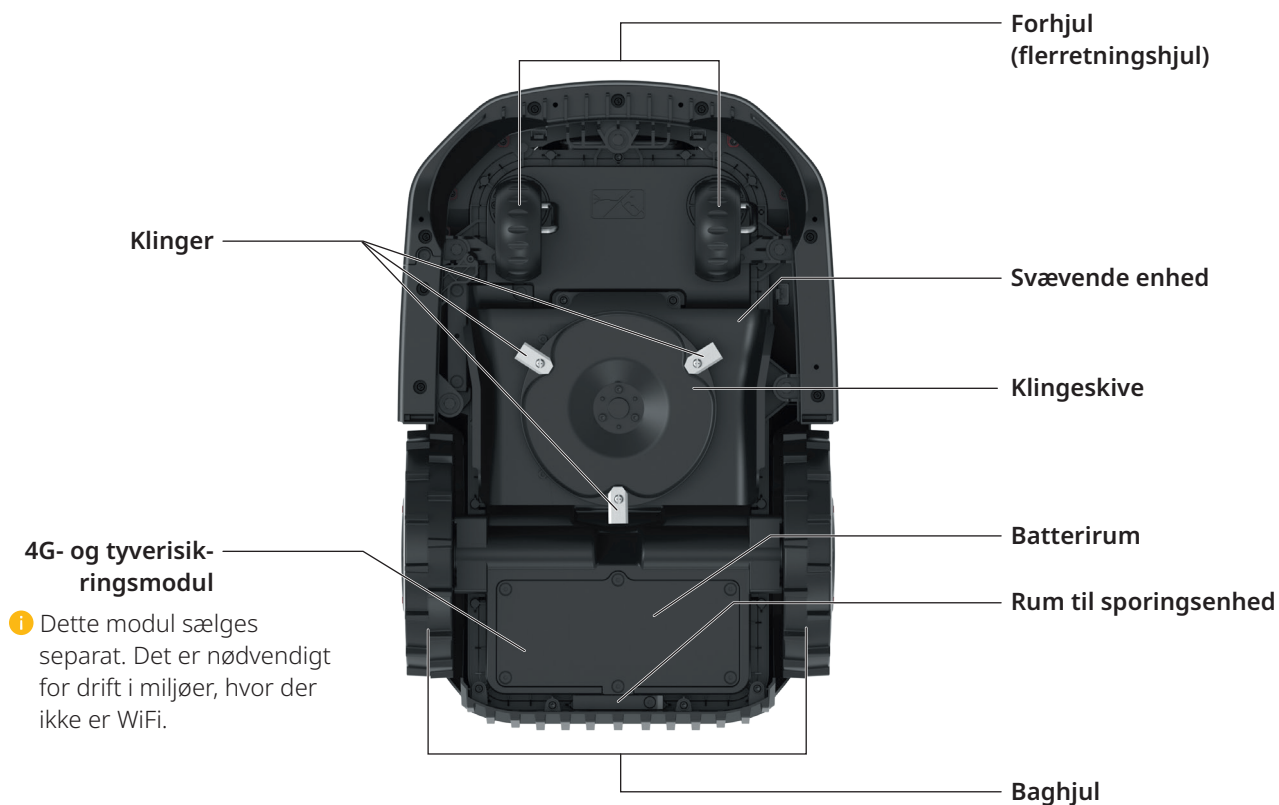
Sæt med  
reserveklinge

## Robotplæneklipper (set ovenfra)

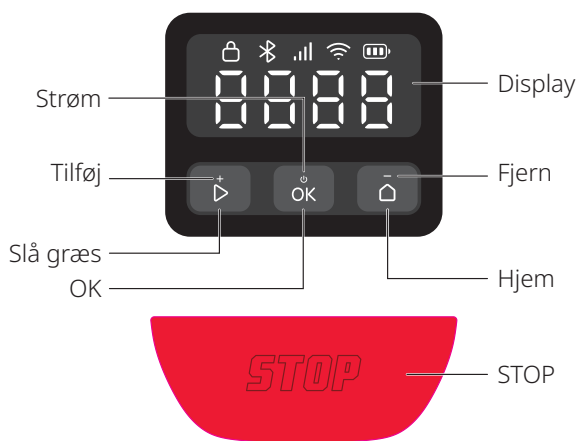


DK

## Robotplæneklipper (set nedefra)



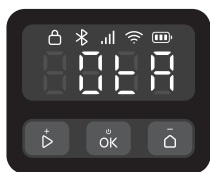
# Brugerinterface



Ikon og display	Beskrivelse
	<b>Batteriniveau</b>
	<b>4G</b> <ul style="list-style-type: none"> <li>• Lyser: 4G tilgængelig</li> <li>• Lyser ikke: Intet signal/4G- og tyverisikringsmodul er ikke installeret</li> <li>• Blinker: Fejl i 4G- og tyverisikringsmodul</li> </ul>
	<b>WiFi</b> <ul style="list-style-type: none"> <li>• Lyser: Tilsluttet</li> <li>• Lyser ikke: Intet signal/ikke tilsluttet</li> <li>• Blinker: Venter på WiFi-forbindelse</li> <li>• Blinker hurtigt: Tilslutter</li> </ul>
	<b>Bluetooth</b> <ul style="list-style-type: none"> <li>• Lyser: Tilsluttet</li> <li>• Lyser ikke: Frakoblet</li> </ul>
	<b>Lås</b> <ul style="list-style-type: none"> <li>• Lyser: Plæneklipper låst</li> <li>• Lyser ikke: Plæneklipper låst op</li> <li>• Pulserer: Indtastning af PIN-kode</li> </ul>



**STOP**  
Plæneklipper stoppet



**OTA**  
Over-the-air (OTA)-opdatering

Ikon og display	Beskrivelse
	<b>Fejlkode</b> En kode som denne indikerer, at der er sket en fejl med plæneklipperen. Du kan læse fejlkoderne på <a href="https://garden-support.roborock.com">https://garden-support.roborock.com</a> eller afsnittet i Roborock-appen for at finde løsninger.
	<b>Tænde/slukke</b> De ydre segmenter roterer med uret i en kontinuerlig ring.
	<b>Opladning</b> Displayet viser batteriniveauet med cifre.
	<b>Græsslåning/Kortlægning/Returkørsel</b> De fire cifre danner et mønster som vist i diagrammet. Hvert enkelt segment af mønsteret lyser i rækkefølge. Når hele mønsteret vises, gentages sekvensen.
	<b>VÆLTET</b> Plæneklipper væltet.
	<b>LØFTET</b> Plæneklipper løftet.

## Kontrol

Kontrol	Beskrivelse
Tænd/sluk	Tryk på  og hold den nede i 3 sekunder.
Start med at slå græs	Tryk på  og bekræft derefter med .
Stop plæneklipperen	Tryk på .
Send plæneklipperen tilbage til ladestationen.	Tryk på  og bekræft derefter med .
Lås plæneklipperen	Tryk på  og hold den nede i 5 sekunder.

Kontrol	Beskrivelse
Lås op for plæneklipperen	Tryk på en knap, og indtast derefter PIN-koden.
Parring af plæneklipperen	Tryk på  og  samtidigt i 3 sekunder.
Gendan fabriksindstillinger	Tryk på ,  og  samtidigt i 10 sekunder, og indtast derefter PIN-koden.
Genstart plæneklipperen	Tryk på  og hold den nede i 10 sekunder.

## Sådan indtaster du PIN-koden

Indtast PIN-koden for at låse op for plæneklipperen, før du bruger den. Standardkoden er 0000, og du kan ændre koden via appen. Tryk på eller for at øge eller reducere tallet, og tryk på for at bekræfte hvert enkelt ciffer.

**Bemærk:** Opbevar PIN-koden sikkert, og videregiv den ikke til andre.



## Indikatorer på ladestation og RTK-referencestation

Indikatorposition	Indikatorstatus	Beskrivelse
Ladestation	Lyser grønt	Plæneklipper ikke ladet op.
	Pulserer grønt	Plæneklipper lader op.
	Lyser rødt	Fejl ved ladestation.
	/ Lyser ikke	<ul style="list-style-type: none"> <li>• Plæneklipper fuldt ladet op.</li> <li>• Kredsløbsfejl.</li> </ul>

Indikatorposition	Indikatorstatus	Beskrivelse
RTK-referencestation	Lyser grønt	Stærkt RTK-signal.
	Pulserer orange	Svagt RTK-signal.
	Blinker orange hurtigt	Søger efter signal.
	Pulserer hurtigt rødt	Der opstod en fejl.

## Sensorer

Sensor	Beskrivelse
Kikkertkamera	Registrerer omgivelserne, udfører forskellige handlinger som reaktion på forskellige objekter forude og afvikler fusionsalgoritmer sammen med andre sensorer.
GNSS-antenne	Bruger GNSS til præcis positionering, hvilket gør det muligt for plæneklipperen at bestemme sin placering helt nøjagtigt.

DK

## Sådan virker den

Din robotplæneklipper kan automatisk skifte mellem græsslåning og opladning. Takket være det centimeter-nøjagtige RTK-positioneringssystem og smart kortlægning med kikkertkamera er det ikke nødvendigt med et afgrænsningskabel for at definere arbejdsområdet. Med en multisensorbaseret fusionsalgoritme navigerer plæneklipperen intelligent rundt ved hjørner og undgår forhindringer.

### Automatisk docking

Plæneklipperen vender automatisk tilbage til ladestationen, når den er ved at løbe tør for strøm. Efter at have opladt et stykke tid vil plæneklipperen genoptage græsslåningen.

### Græsslåning hele døgnet

Kameraets lys gør det muligt for plæneklipperen at arbejde om natten. Via appen kan du også indstille plæneklipperen til at være skånsom over for vilde dyr ved ikke at slå græsset om natten.

### Planlægning

Du kan indstille tidsplanen for græsslåningen i appen, og plæneklipperen vil så automatisk køre i overensstemmelse hermed.

### Klippehøjde

Før plæneklipperen begynder at slå græs, skal du sørge for, at dit græs ikke er højere end normal vedligeholdelseshøjde. Plæneklipperen har flere justerbare klippehøjder. Hvis du vil gøre græshøjden markant lavere, anbefales det at gøre det gradvist.

## Planlagt rute

Plæneklipperen følger en parallel rute genereret af en rutealgoritme, hvilket sikrer højere effektivitet og giver brugerne mere tid til at nyde græsplænen.

## Intelligent undvigelse af forhindringer

Med kikkertkameraet kan plæneklipperen registrere og identificere forskellige typer objekter, køre forskellige ruter i overensstemmelse hermed og afbalancere sikkerhed og græsslåning.

## Regnsensor og regnforsinkelse

Plæneklipperen er vandafvisende i henhold til IPX6 og er bygget til udendørs brug. Når man slår vådt græs, giver det dog ikke de bedste resultater. Plæneklipperen er udstyret med en regnsensor, der registrerer regn og fortæller plæneklipperen, at den skal stoppe med at slå græs og køre tilbage til ladestationen. Den genoptager derefter græsslåningen efter regnforsinkelsen (180 minutter som standard). Du kan ændre indstillingen for regnforsinkelse via appen.

DK

## Svævende enhed

Plæneklipperens svævende enhed gør det muligt for plæneklipperen at tilpasse sig dynamisk til ændringer i terrænet, hvilket sikrer mere jævn og ensartet græsslåning på tværs af ujævne områder.

## Ingen grund til at opsamle græsstykker

Resterne af det slåede græs er i så små stykker, at det ikke behøver at blive revet sammen eller samlet op, da det fungerer som naturlig gødning til plænen.

## PreciEdge-modul

**i** Dette modul skal købes separat.

Grundet det innovative design med dobbelte klinger kan plæneklipperen klippe tæt på vægge, hvilket reducerer behovet for manuel kantklipping.

## Tyverisikring

Plæneklipperen har en indbygget alarm med en meget høj tone. Der er også et rum til en sporingssenhed, hvor du kan installere sådan en (sælges separat). Derudover kan du købe et 4G- og tyverisikringsmodul.

# Forberedelse og installation

## Forbered appen

### 1 Download appen

Scan QR-koden for at installere Roborock-appen.



### 2 Forbered din telefon

Før du fortsætter, skal du sørge for, at din telefons Bluetooth er tændt, da det er afgørende for at finde og oprette forbindelse til din plæneklipper i opsætningsprocessen.

## 3 Tilslut plæneklipperen

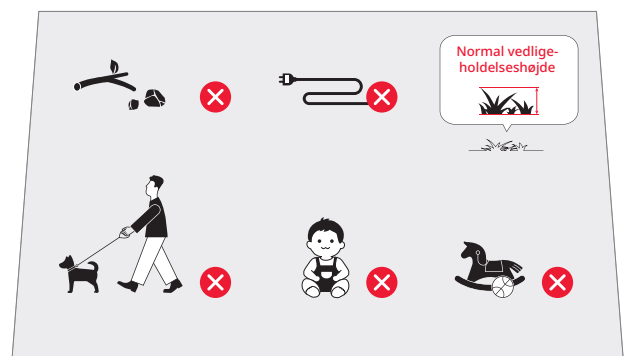
1. Tryk på **OK** og hold den nede i 3 sekunder, og indtast PIN-koden.
2. Åbn Roborock-appen.
3. Scan QR-koden på plæneklipperen via appen, eller tryk på knapperne **▶** og **◀** og hold dem nede samtidigt i 3 sekunder for at oprette forbindelse.

### Bemærk:

- Vi anbefaler at oprette forbindelse til et 2,4 GHz WiFi-netværk.
- Sørg for, at din plæneklipper er inden for Bluetooth-funktionens forbindelsesafstand (6 m).

## Forbered græsplænen

Før robotplæneklipperen sættes i gang, skal du slå græsplænen til den normale vedligeholdelseshøjde. Fjern alt affald, legetøj, ledninger, sten eller andre forhindringer. Sørg for at holde børn og kæledyr væk fra græsplænen.



## Installer ladestationen

### Find et egnet sted

Det er vigtigt at vælge et velegnet sted til ladestationen for at sikre effektiv docking af plæneklipperen. Se vejledningen nedenfor:

1. Ladestationen skal placeres på en plan overflade i et åbent område og tæt på batteriopladeren (inden for 10 m).

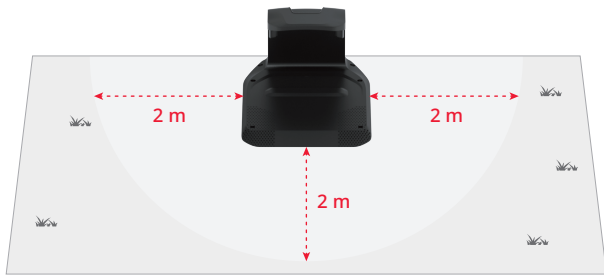


2. Vi anbefaler, at du placerer stationen et sted, hvor WiFi-signalet er stærkt.

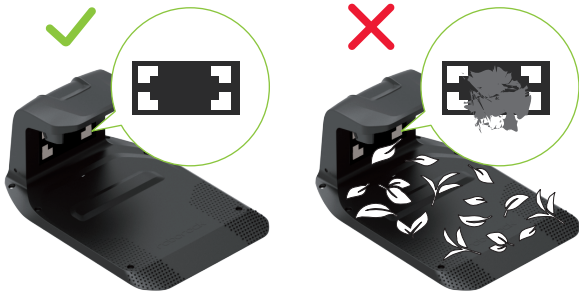


3. Inden for en radius af 2 meter omkring ladestationen må der ikke være nogen forhindringer, og græsset må ikke være mere end 8 cm højt.





4. Dockingmarkeringerne på ladetårnet skal være tydelige.

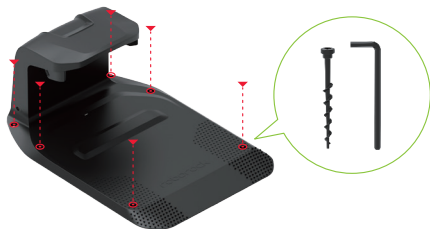


## Installer ladestationen

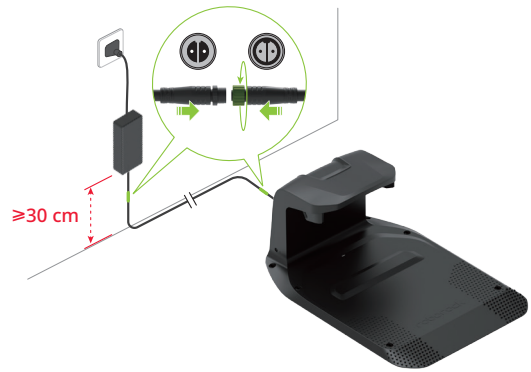
1. Sæt ladetårnet på ladebasepladen. Spænd skruerne på begge sider af ladetårnet som vist på billedet nedenfor.



2. Fastgør ladebasepladen i jorden med de medfølgende skruer og unbrakonøglen.



3. Brug forlængerkablet til at forbinde ladestationen til batteriopladeren. Du skal justere det 2-benede stik, sætte det helt ind og stramme låseringen for at afslutte tilslutningen.  
4. Tilslut batteriopladeren til stikkontakten.



### Bemærkninger:

- Hvis du har brug for at frakoble forlængerkablet, skal du først løsne låseringen og derefter trække stikket ud.
- Sørg for, at batteriopladeren er placeret mindst 30 cm over jorden for at forhindre eventuelle vand- eller fugtskader.
- Slut enheden til en indendørs stikkontakt eller en vandtæt udendørs stikkontakt.

5. Hvis opsætningen er korrekt, lyser indikatoren på ladestationen grønt.

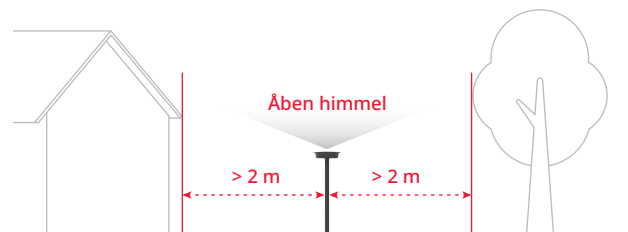


DK

## Installer RTK-referencestationen

### Find et egnet sted

RTK-referencestationen leverer positionssignaler med høj præcision til plæneklipperen. For at sikre stabil signalmodtagelse skal RTK-referencestationen placeres i et åbent område og mindst 2 meter fra vægge eller hegn.

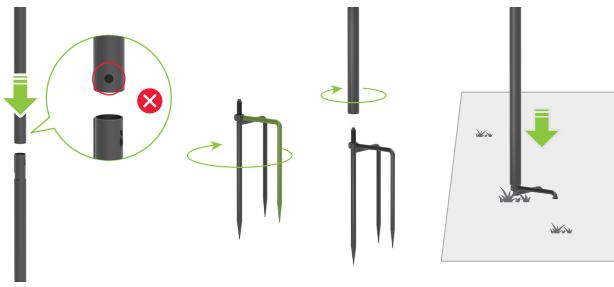


⚠ Alle komponenter i RTK-referencestationen skal sikres i tilfælde af storm eller kraftig vind.

### Installer RTK-referencestationen

⚠ Den trekantede pløk kan forårsage skade. Skal håndteres forsigtigt.

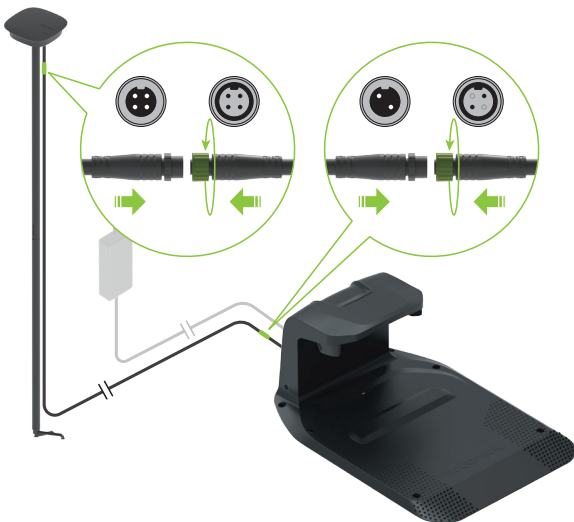
1. Saml de to monteringsstænger.
2. Spænd den trekantede pløk som vist på billedet.
3. Skru monteringsstangen fast på den trekantede pløk, indtil den er forsvarligt fastspændt.
4. Sæt monteringsstangen godt fast et sted i jorden, hvor der er jævnt, og sørg for, at den forbliver oprejst.



5. Monter GNSS-antennen på monteringsstangen, og fastgør den med en skrue.



6. Brug RTK-forlængerkablet til at forbinde GNSS-antennen til ladestationen som vist på billedet.

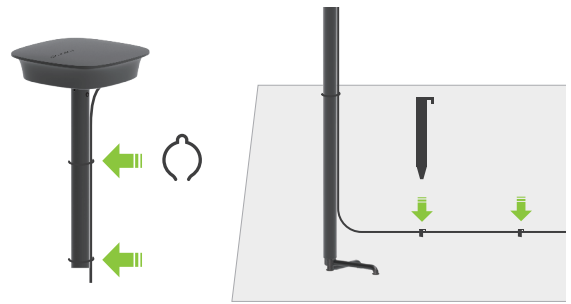


**Bemærk:** Hvis du ønsker at frakoble forlængerkablet, skal du først løsne låseringen og derefter trække stikket ud.

7. Når den fungerer korrekt, vil indikatoren på RTK-referencestationen lyse konstant grønt.



8. Brug de medfølgende kabelclips til at fastgøre forlængerkablet til monteringsstangen, og fastgør det til jorden med pløkker. Sørg for, at pløkkerne er helt nede i jorden.



⚠ For at bevare korrekt satellitmodtagelse må du ikke flytte RTK-referencestationen, mens plæneklipperen er i drift, og du må ikke placere genstande på eller over antennen.

## Opladning af plæneklipperen første gang

Vi anbefaler at oplade plæneklipperen fuldt inden første brug for at sikre optimal batteriydelse. Placer plæneklipperen i ladestationen, og sørg for, at ladekontakterne på både plæneklipperen og stationen befinder sig korrekt i forhold til hinanden. Hvis forbindelsen lykkes, vil indikatoren på stationen lyse grønt.



## Kortlægning af arbejdsområdet

⚠ Følg plæneklipperen i løbet af kortlægningsprocessen. Sørg for, at du altid har god balance og sikkert fodfæste, især på skrånninger. Du skal gå – og ikke løbe – når du bruger plæneklipperen.



1. Sørg for, at plæneklipperen er tændt, og at der er wifi- og Bluetooth-forbindelse.
2. Inden du starter kortlægningsprocessen, skal du sørge for at have inspiceret græsplæneområdet omhyggeligt og defineret arbejdsområdet tydeligt. Når området er defineret, skal du følge kortlægningsinstruktionerne i appen.
3. Plæneklipperen vil køre langs grænsen af det angivne område og registrere kortet i overensstemmelse hermed.

DK

# Klar til at slå græs


⚠ Sørg altid for, at din plæneklipper anvendes inden for det kortlagte arbejdsområde.



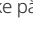

## Start med at slå græs

Tryk på  og bekræft derefter med  for at starte med at slå græs. Alternativt kan du starte græsslåningen via appen.





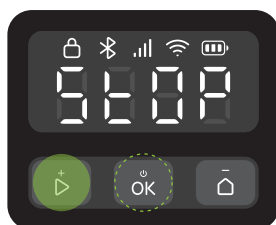
## Pause



Tryk på  for at sætte plæneklipperen på pause, eller sæt den på pause via appen.

**Bemærk:** Knappen  tilsidesætter alle andre kommandoer. Hvis du trykker på  på plæneklipperen, kan du kun genoptage græsslåningen ved at trykke på  og derefter bekræfte med  på kontrolpanelet.

## Genoptag græsslåning



Tryk på  og bekræft derefter med  på kontrolpanelet, eller brug appen til at genoptage græsslåningen.



I følgende situationer kan plæneklipperen kun genoptage arbejdet, ved at man trykker på  og derefter bekræfter med .

- Plæneklipperen blev stoppet ved tryk på .
- Plæneklipperen blev vipet eller løftet op.

## Retur til opladning

Du kan sende plæneklipperen tilbage til ladestationen ved at trykke på  og bekræfte med  eller via appen.



**Bemærk:** Af hensyn til din græsplænes sundhed anbefaler vi ikke at slå græs, mens plænen bliver vandet med sprinklere.

# Vedligeholdelse

⚠ Brug altid lukkede sko og lange bukser under vedligeholdelse. Sandaler og bare fødder er strengt forbudt.

For at opretholde tilfredsstillende græsslåning og forlænge plæneklipperens levetid er det nødvendigt med ugentlige inspektioner og vedligeholdelse.

## Rengøring

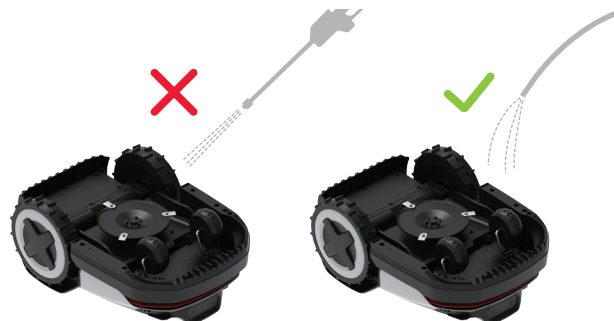
⚠ Brug ikke benzin, alkohol eller andre ætsende opløsningsmidler til at rengøre produktets dele.

⚠ Undlad at skylle bunden med en højtryksrensers, der har et tryk højere end 12,0 MPa.

Rengør plæneklipperen regelmæssigt (efter behov) for at fjerne snavs og græsstykker fra hjul, kameraer og skiver.

Før rengøring skal du sørge for følgende:

- At plæneklipperen er slukket.
- At skruerne på dækslet til rummet er helt spændt, så plæneklipperen er helt lukket.



## Øverste del

Fjern snavs med en slange, klud eller børste.

## Kikkertkamera

Kontroller og rengør kameranlinen regelmæssigt med en blød, tør klud. En ren linse er afgørende for optimal registreringsevne og ydeevne.

## Ladekontakter

Rengør ladekontakterne på plæneklipperen med en blød klud.



**Bemærk:** Sørg for, at kontakterne er helt tørre, før du genstarter plæneklipperen.

## Nederste del

⚠ Brug arbejdshandsker for beskyttelse.

Vend forsigtigt plæneklipperen om på en blød overflade. Fjern snavs og græsstykker med børste eller vandslange. Rengør skiven og chassiset grundigt. Drej skiven og klingerne for at sikre, at de fungerer korrekt. Fjern snavs for at forhindre beskadigelse af klingskiven.

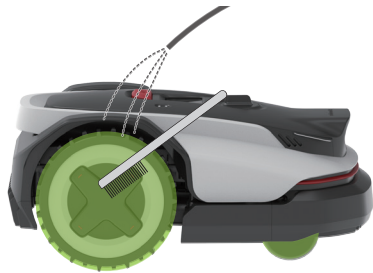


**Bemærk:** Pas på ikke at røre ved klingerne med hænderne.

DK

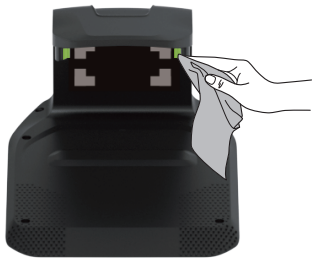
## Hjul

Fjern mudder og græsstykker med børste og vandslange for at sikre, at plæneklipperen bliver ved med at have god grebsevne.



## Ladestation

Rengør ladekontakterne, og fjern snavs på dockingmarkeringerne med en klud.



DK

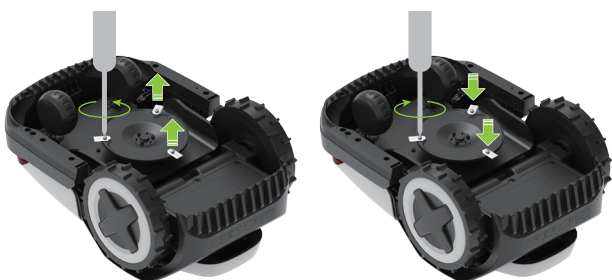
## Udskiftning

### Klinger

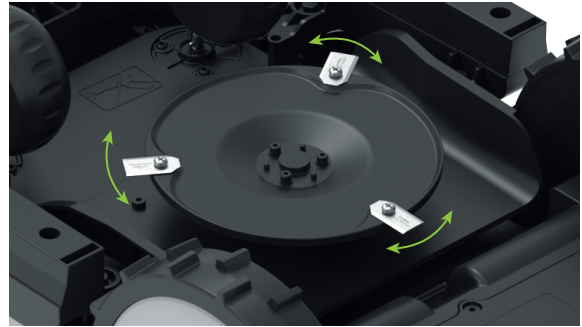
- ⚠ Vær forsigtig, når du udskifter klingerne, og brug altid handsker.
  - ⚠ Sørg for at alle klinger og skruer er udskiftet. Genbrug aldrig skruerne – det kan føre til, at klingen løsner sig, hvilket kan resultere i alvorlig personskade.
1. Sluk plæneklipperen.
  2. Vend forsigtigt plæneklipperen om på en blød overflade.



3. Løsgør skruerne, og fjern forsigtigt de gamle klinger. Pas på de skarpe kanter.
  4. Spænd de nye klinger med en manuel skruetrækker.
- ⚠ Brug aldrig en elektrisk skruetrækker til at fjerne eller montere klingen.



5. Sørg for, at klingerne er spændt godt fast og kan rotere frit.
6. Hvis klingerne ikke kan rotere frit, skal du løsne skruerne, justere klinge vinklen og derefter spænde skruerne igen. Kontroller før brug for, at klingerne kan rotere frit.



**Bemærk:** Vi anbefaler, at du udskifter klingerne for hver 1-2 måneder efter installationen.

## Batteri

Vi anbefaler, at plæneklipperens batteri udskiftes hvert andet år. Udskift ikke batteriet selv. Kontakt vores efter salgsteam eller din forhandler for at få hjælp.

## Langtidsopbevaring

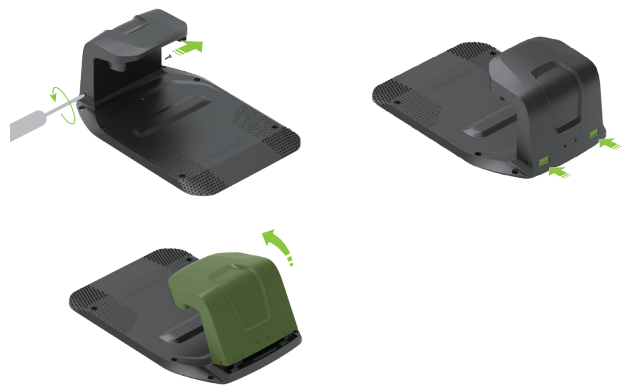
Hvis plæneklipperen ikke er i brug i en længere periode (f.eks. om vinteren, når græsset ikke vokser, eller af andre årsager), skal du følge disse trin:

## Plæneklipper

1. Oplad plæneklipperen til 50-70 %, før den opbevares i længere tid. Genoplad den efter 12 måneder, hvis den stadig er sat til opbevaring, og derefter én gang om året.
2. Sluk plæneklipperen.
3. Rengør den grundigt.

## Station

1. Tag batteriopladeren ud af stikkontakten.
2. Frakobl forlængerkablerne fra stationen.
3. Frakobl ladetårnet fra ladebasepladen, og opbevar det et tørt og godt ventileret indendørs sted.



**Bemærk:** Vi anbefaler, at ladebasepladen forbliver i sin oprindelige position. Hvis den flyttes, skal arbejdsområdet kortlægges igen.

## Genstart efter langtidsopbevaring

Når det er tid til at genstarte plæneklipperen efter langtidsopbevaring, skal du følge nedenstående trin:

1. Sørg for, at ladestationen og dens tilbehør er ren og uden oxidation. Hvis der er tegn på oxidation, skal du kontakte din Roborock-forhandler eller eftersalgsservice.
2. Se "Forberedelse og installation > Installer ladestationen" for at installere ladetårnet og tilslutte batteriopladeren.
3. Tænd for plæneklipperen og kontroller, om den er forbundet til appen.

## Fejlfinding

Hvis du støder på problemer, mens du bruger din plæneklipper, kan du læse afsnittet Ofte stillede spørgsmål eller fejlartiklerne på <https://garden-support.roborock.com> eller i afsnittet om fejl i Roborock-appen.

# Tekniske data

Grundlæggende informationer	Navn	Q105	Q110
	Model	RRTROBUT	RRTR1BUT
	Anbefalet areal for græsslåning	500 m <sup>2</sup>	1000 m <sup>2</sup>
	Mål (L×B×H)	625×420×270 (mm)	
	Nettovægt (inkl. batteri)	12,23 kg	
Parameter	Græsslåningstid pr. fuld opladning	Ca. 100 min.	Ca. 150 min.
	Klippebredde	22 cm	
	Klippehøjde	20 mm-60 mm	
	Opladningstid	Ca. 110 min.	Ca. 68 min.
	Kørehastighed	0,4 m/s (om dagen) 0,6 m/s (mest effektiv)	
	Motorhastighed for klinge	2600/min	
Støjniveau	Målt lydstyrkeniveau, LWA	59 dB (A)	
	Lydstyrkesikkerheder, KWA	3 dB (A)	
	Lydtryksniveau, LpA	51 dB (A)	
	Lydtryksusikkerheder, KpA	3 dB (A)	
Arbejdstilstand	Temperatur	Arbejdstemperatur: 0°C-45°C; 10-35°C anbefalet Opbevaringstemperatur: -20°C-55°C; 10-35°C anbefalet	
	IP-klassificering	Plæneklipper og ladestation: IPX6 RTK-referencestation: IPX5 Batterioplader: IP67	
Frekvensområde for forbindelse	Bluetooth®	2400-2483,5 MHz	
	WiFi	2,4 GHz: 2400-2483,5 MHz 5 GHz, underliggende bånd 3: 5470-5725 MHz 5 GHz, underliggende bånd 4: 5725-5850 MHz	
	LoRa	863-870 MHz	
Maks. radiofrekvenseffekt	Bluetooth®	≤ 10 dBm	
	WiFi	2,4 GHz: ≤ 20 dBm 5 GHz underliggende bånd 3: ≤ 20 dBm 5 GHz underliggende bånd 4: ≤ 14 dBm	
	LoRa	≤ 14 dBm	
Batteri	Batteritype	Lithium-ion-batteri	
	Nominal spænding	21,6 V <sup>nom</sup>	
	Nominal kapacitet	4 Ah	4,6 Ah
	Batteriopladningsstrøm	2 A maks.	3 A maks.
	Temperatur	Opladningstemperatur: 4°C-45°C; 10-35°C anbefalet Opbevaringstemperatur: -20°C-55°C; 10-35°C anbefalet	
Ladestation	Indgangsspænding	32 V <sup>nom</sup>	
	Indgangsstrøm	2 A	2,82 A
	Udgangsspænding	32 V <sup>nom</sup> /5,2 V <sup>nom</sup>	
	Udgangsstrøm	1,6 A/1 A	2,5 A/1 A
Batterioplader	Model	TZAL03	TZAL02
	Indgangsspænding	100-240 V~	
	Udgangsspænding	32 V <sup>nom</sup>	
	Udgangsstrøm	2 A	2,82 A
RTK-referencestation	Model	MBS00RR	
	Indgangsspænding	5,2 V <sup>nom</sup>	
	Indgangsstrøm	1 A	

DK

# EU-overensstemmelseserklæring

Suzhou ShiRuizhuo Technology Co., Ltd. erklærer hermed, at dette udstyr er i overensstemmelse med maskindirektiv 2006/42/EC. Den fulde tekst til EU-overensstemmelsen er tilgængelig på følgende internetadresse:

<https://garden.roborock.com/eu/policy/article/compliance>

Producentens navn	Suzhou ShiRuizhuo Technology Co., Ltd.
Adresse	Room 508, Building C, No.112 GLP I-Park, Sutong Road, Suzhou Industrial Park District, Suzhou City, Jiangsu Province, P.R. Kina
Navn på bemyndiget repræsentant	Roborock International B.V.
Adresse	Strawinskylaan 3051, Atrium, 1077ZX Amsterdam

**Vi erklærer hermed, at dette dokument er udstedt under selskabets eneansvar, Suzhou ShiRuizhuo Technology Co., Ltd., og at produkterne:**

Produktbeskrivelse	Robotplæneklipper
Type(model) betegnelse(r)	RRTR0BUT/ RRTR1BUT
Serienummer	RXXXXXXXXXX ("X" angiver alle bogstaver fra A til Z undtagen O og I, "Y" angiver ethvert tal fra 0 til 9)

**er i overensstemmelse med og verificeret ved test i henhold til følgende EU-direktiver:**

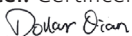
Maskindirektiv 2006/42/EC	1. EN 60335-1:2012 + A11:2014 + A13:2017 + A1:2019 + A14:2019 + A2:2019 + A15:2021 +A16:2023 2. EN 50636-2-107:2015+A1:2018+A2:2020+A3:2021 3. EN ISO 12100:2010
---------------------------	--

DK

## Person, der er ansvarlig for denne erklæring:

**Trykt navn:** Dollar Qian

**Stilling/titel:** Certificeringschef

**Signatur:** 

**Udstedelsesdato:** 20.10.2025

**Udstedelsessted:** Room 508, Building C, No.112 GLP I-Park, Sutong Road, Suzhou Industrial Park District, Suzhou City, Jiangsu Province, P.R. Kina

## Översättning av bruksanvisning i original.

Detta är en flerspråkig manual som har engelska som grundspråk. Vid eventuella avvikelser mellan den engelska versionen och versioner på andra språk ska den engelska versionen ha företräde.

**Bilderna är endast avsedda som illustrationer och kanske inte återger produkten exakt.**

# Svenska

# RockNeo Q1 Series

## Användarmanual för robotgräsklipparen

SE

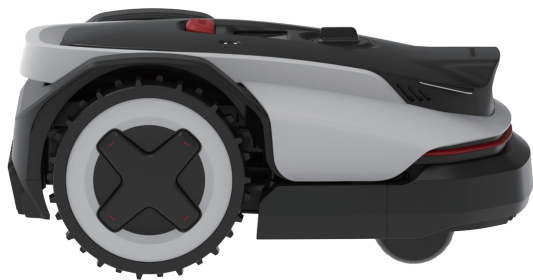
Läs denna användarmanual noggrant innan du använder produkten och förvara den på ett säkert ställe för framtida bruk.

## Innehåll

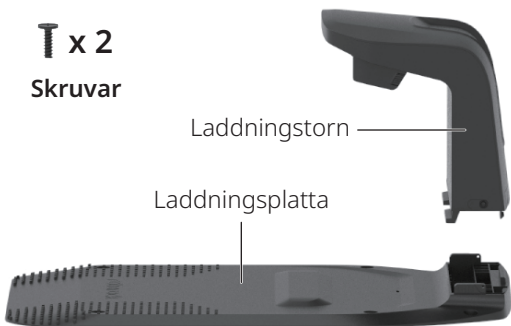
- 017 Produktöversikt
- 021 Förberedelse och installation
- 023 Klart för klippning
- 024 Underhåll
- 025 Långtidsförvaring
- 025 Felsökning
- 026 Tekniska data
- 027 EU-försäkran om överensstämmelse

# Produktöversikt

⚠ Klipparen är förinstallerad med knivar i botten. Använd alltid skyddshandskar när du lyfter klipparen och se till att bladen är vända utåt.



Klippare



T x 2  
Skrudar

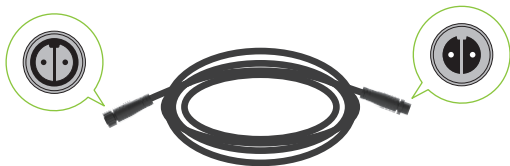
Laddningstorn

Laddningsplatta

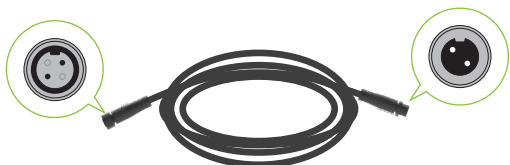
Laddstation



Batteriladdare



Förlängningskabel för batteriladdare



RTK-förlängningskabel

T x 1  
Skruv



GNSS-antenn  
(Basantenn)



Monteringsstänger



Triangelpinne

RTK-referensstation



Sexkantsnyckel



Skrudar till  
laddstation



Pinnar för  
förlängningskabel



Kabelklämmor



x 9



x 9

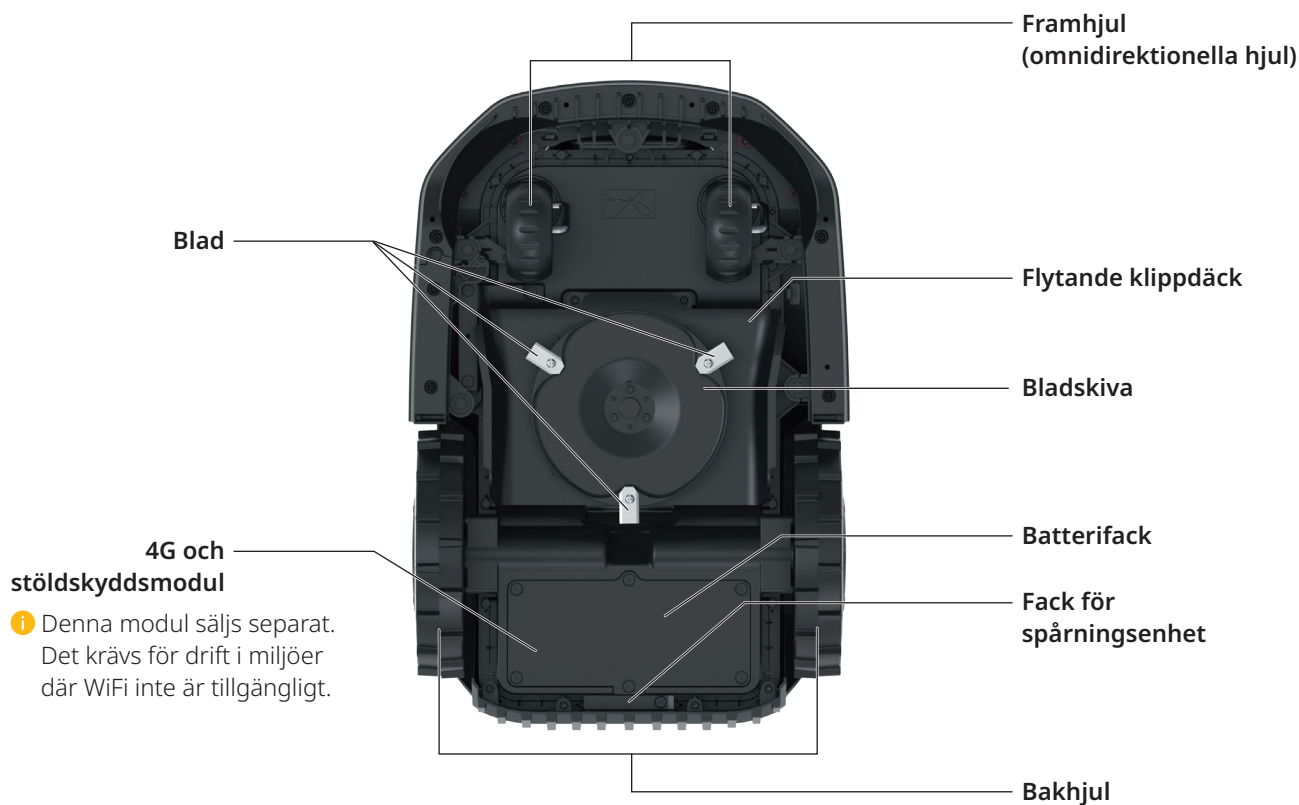
Reservbladsats

SE

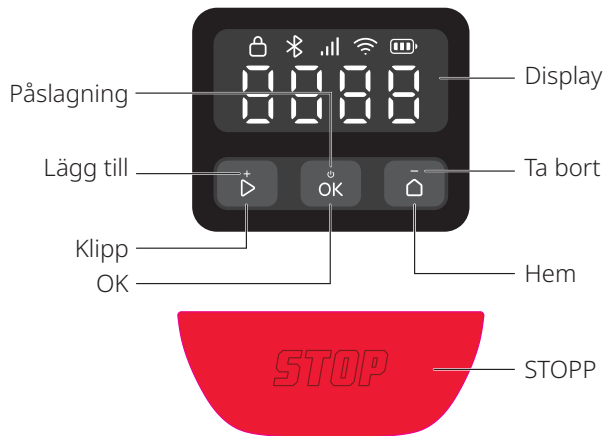
## Robotgräsklippare (vy uppifrån)



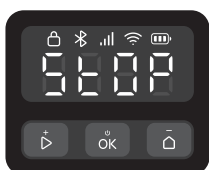
## Robotgräsklippare (vy underifrån)



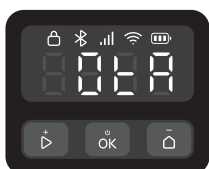
# Användargränssnitt



Ikon och display	Beskrivning
	<b>Batterinivå</b>
	<b>4G</b> <ul style="list-style-type: none"> <li>• På: 4G tillgängligt</li> <li>• Av: Ingen signal/4G och stöldskyddsmodul ej installerad</li> <li>• Blinkande: Fel på 4G och stöldskyddsmodul</li> </ul>
	<b>WiFi</b> <ul style="list-style-type: none"> <li>• På: Ansluten</li> <li>• Av: Ingen signal/inte ansluten</li> <li>• Blinkande: Väntar på WiFi-anslutning</li> <li>• Blinkar snabbt: Ansluter</li> </ul>
	<b>Bluetooth</b> <ul style="list-style-type: none"> <li>• På: Ansluten</li> <li>• Av: Urkopplad</li> </ul>
	<b>Lås</b> <ul style="list-style-type: none"> <li>• På: Gräsklippare låst</li> <li>• Av: Gräsklippare olåst</li> <li>• Pulserande: Ange PIN-kod</li> </ul>



**STOPP**  
Gräsklippare stoppad



**OTA**  
Uppdatering med OTA (over-the-air).

Ikon och display	Beskrivning
	<b>Felkod</b> En kod som denna indikerar att gräsklipparen har stött på ett fel. Du hittar lösningar i artikeln "Fel" på <a href="https://garden-support.roborock.com">https://garden-support.roborock.com</a> eller i avsnittet i Roborock-appen.
	<b>Slå på/stänga av</b> De yttre segmenten roterar medurs i en kontinuerlig slinga.
	<b>Laddning</b> Displayen visar batterinivån i siffror.
	<b>Klippning/Kartläggning/Återgång</b> De fyra siffrorna bildar ett mönster som visas i diagrammet. Varje segment av mönstret tänds sekventiellt. När hela mönstret visas upprepas sekvensen.
	<b>LUTNING</b> Gräsklipparen lutad.
	<b>LYFT</b> Gräsklipparen lyft.

SE

## Kontroll

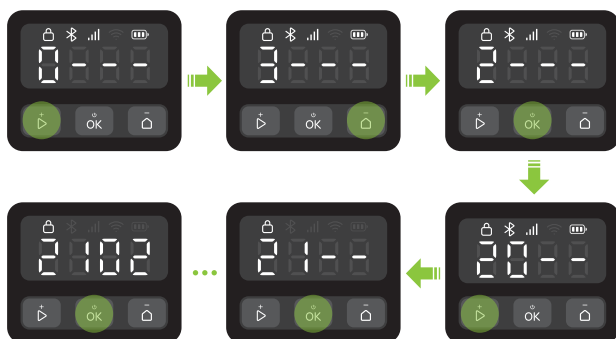
Kontroll	Beskrivning
Ström På/Av	Håll ned  i 3 sekunder.
Påbörja klippning	Tryck på  och bekräfta sedan med .
Stoppa gräsklipparen	Tryck .
Låt gräsklipparen gå tillbaka vid laddningsstationen.	Tryck på  och bekräfta sedan med .
Lås gräsklipparen	Håll ned  i 5 sekunder.
Lås upp gräsklipparen	Tryck på valfri knapp och ange sedan PIN-koden.

Kontroll	Beskrivning
Anslut gräsklipparen	Håll ned  och  samtidigt i 3 sekunder.
Återställ fabriksinställningar	Håll ned ,  och  samtidigt i 10 sekunder och ange sedan PIN-koden.
Starta om gräsklipparen	Håll ned  i 10 sekunder.

## Ange PIN-koden så här

Ange PIN-koden för att låsa upp gräsklipparen innan du börjar använda den. Standardkoden är 0000, du kan ändra koden via appen. Tryck på eller för att höja eller sänka siffran och tryck på för att bekräfta varje siffra.

**OBS:** Förvara PIN-koden på ett säkert ställe och avslöja den inte för andra.



## Indikatorer på laddningsstation och RTK-referensstation

Indikatorposition	Indikatorstatus	Beskrivning
Laddstation	Fast grönt	Klippare oladdad.
	Pulserande grönt	Klippare laddas.
	Fast rött	Fel på laddstation.
	/ Av	<ul style="list-style-type: none"> <li>• Klippare fulladdad.</li> <li>• Kretsbrott.</li> </ul>
RTK-referensstation	Fast grönt	Stark RTK-signal.
	Pulserande orange	Svag RTK-signal.
	Snabbt blinkande orange	Söker efter signal.
	Snabbt pulserande rött	Fel har uppstått.

## Sensorer

Sensor	Beskrivning
Binokulär kamera	Känner av omgivningen, utför olika åtgärder beroende på olika föremål framför sig och kör fusionsalgoritmer med andra sensorer.
GNSS-antenn	Använder GNSS för exakt positionering, vilket gör att slättermaskinen kan bestämma sin position med hög precision.

## Så här fungerar den

Din robotgräsklippare kan automatiskt växla mellan klippning och laddning. Tack vare det centimeterprecisa RTK-positioneringssystemet och den smarta kartläggningen med en binokulär kamera krävs ingen avgränsningskabel för att definiera arbetsområdet. Med en algoritm som kombinerar flera sensorer navigerar gräsklipparen intelligent i hörn och undviker hinder.

### Automatisk dockning

Klipparen återvänder automatiskt till laddningsstationen när batteriet börjar ta slut. Efter att ha laddats en stund kommer klipparen att återuppta klippningen.

### Dygnet runt-klippning

Kamerans fyllnadsbelysning gör att klipparen kan användas på natten. I appen kan du även ställa in klipparen så att den tar hänsyn till vilda djur.

### Schema

Du kan ställa in klippschemat i appen, så körs klipparen automatiskt enligt det.

### Klipphöjd

Innan du börjar klippa ska du se till att gräset inte är längre än din vanliga underhållshöjd. Klipparen har flera justerbara klipphöjder. Om du vill korta gräshöjden avsevärt rekommenderar vi att du gör det steg för steg.

### Planerad rutt

Klipparen följer en parallell rutt som genereras av en ruttplaneringsalgoritm, vilket garanterar högre effektivitet och ger användarna mer tid att njuta av sin gräsmatta.

### Smart hinderundvikande

Med sin binokulära kamera kan klipparen upptäcka och identifiera olika typer av föremål, välja olika rutter därefter och balansera säkerhet och kliptäckning.

### Regnsensor och regnfördröjning

Klipparen är vattentät enligt IPX6 och konstruerad för utomhusbruk. Att klippa vått gräs ger dock inte alltid bästa resultat. Klipparen är utrustad med en regnsensor som känner av regn och säger åt gräsklipparen att sluta klippa och återvända till laddningsstationen. Den startar sedan klippningen igen efter regnfördröjningstiden (180 minuter som standard). Du kan ändra inställningen för regnfördröjning via appen.

## Flytande klippdäck

Klipparens flytande klippdäck gör att den anpassar sig efter terrängens variationer, vilket ger ett jämnare och mer enhetligt resultat på ojämna ytor.

## Inget behov av att samla upp klippt gräs

Det korta gräs som blir kvar behöver inte krattas ihop eller samlas ihop, eftersom det fungerar som naturligt gödsel för din gräsmatta.

## PreciEdge-modul

**i** Denna modul köps separat.

Med sin innovativa design med dubbla blad kan klipparen klippa nära väggar, vilket minskar behovet av manuell kantklippning.

## Stödskydd

Klipparen har ett inbyggt larm. Den har även ett fack att installera en spårningsenhet i (säljs separat). Dessutom kan du köpa en 4G och stödskyddsmodul.

# Förberedelse och installation

## Förbereda appen

### 1 Hämta appen

Skanna QR-koden för att installera Roborock-appen.



### 2 Förbered din telefon

Innan du fortsätter ska du se till att Bluetooth är aktiverat, vilket är nödvändigt för att hitta och koppla ihop din gräsklippare under installationsprocessen.

### 3 Anslut klipparen

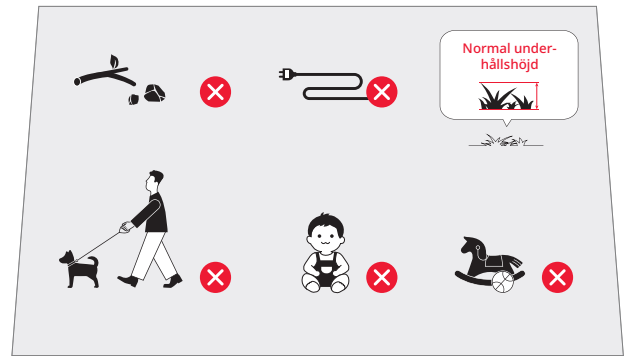
1. Håll **OK** intryckt i tre sekunder och ange PIN-koden.
2. Starta Roborock-appen
3. Skanna QR-koden på klipparen via appen eller håll knapparna **▶** och **⏪** intryckta samtidigt i tre sekunder för att ansluta.

#### OBS:

- Vi rekommenderar att du ansluter till ett 2,4 GHz WiFi-nätverk.
- Se till att din klippare befinner sig inom Bluetooth-räckvidden (6 m).

## Förbereda gräsmattan

Klipp gräsmattan till normal underhållshöjd före klippning. Ta bort skräp, leksaker, sladdar, stenar och andra hinder. Se till att barn och husdjur hålls borta från gräsmattan.

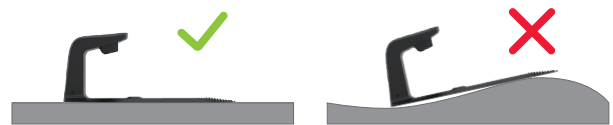


## Installera laddstationen

### Hitta en lämplig plats

Det är viktigt att välja en lämplig plats för laddningsstationen för att säkerställa effektiv dockning av klipparen. Se guiden nedan:

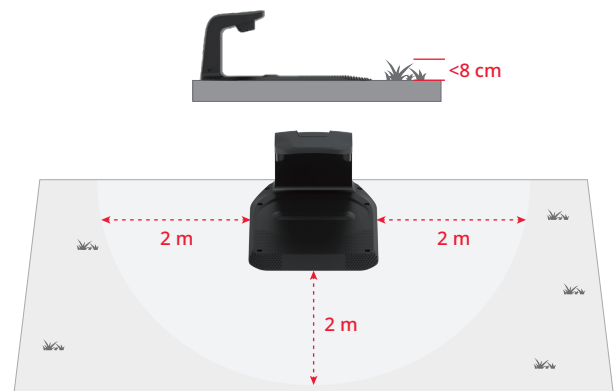
1. Laddningsstationen ska placeras på en plan yta i ett öppet utrymme och nära batteriladdaren (inom 10 m).



2. Vi rekommenderar att du placerar stationen där WiFi-signalen är stark.

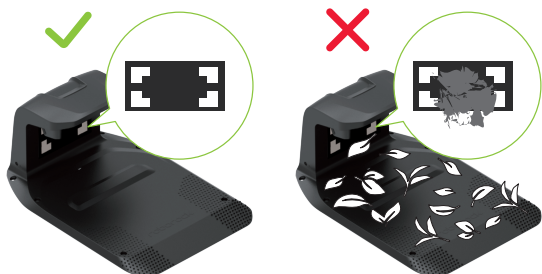


3. Inom en radie på 2 meter runt laddningsstationen får det inte finnas några hinder och gräset får inte vara högre än 8 cm.



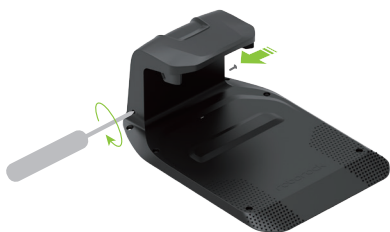
SE

4. Dockningsmarkeringarna på laddningstornet ska vara tydliga.

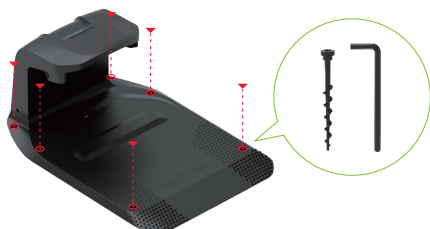


## Installera laddstationen

1. Sätt in laddningstornet i laddningsplattan. Dra åt skruvarna på båda sidor av laddningstornet, enligt bilden nedan.

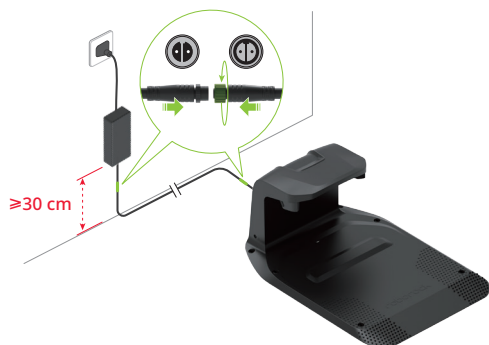


2. Fäst laddningsplattan i marken med de medföljande skruvarna och insexnyckeln.



3. Använd förlängningskabeln för att ansluta laddningsstationen till batteriladdaren. Du måste rikta in den 2-poliga kontakten, sätta in den helt och dra åt låsringen för att slutföra anslutningen.

4. Anslut batteriladdaren till eluttaget.



### OBS:

- Om du behöver koppla bort förlängningskabeln lossar du först låsringen och drar sedan ut kontakten.
- Se till att batteriladdaren är placerad minst 30 cm över marken för att förhindra skador från vatten eller fukt.
- Anslut enheten till ett uttag inomhus eller ett vattentätt uttag utomhus.

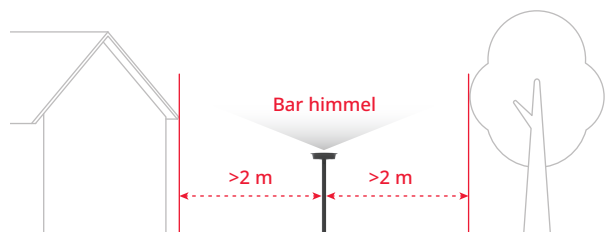
5. Om inställningen är korrekt lyser indikatorn på laddningsstationen grönt.



## Installera RTK-referensstationen

### Hitta en lämplig plats

RTK-referensstationen förser klipparen med precisa positionssignaler. För att säkerställa stabil signalmottagning ska RTK-referensstationen placeras på en öppen yta, minst 2 meter från väggar eller staket.

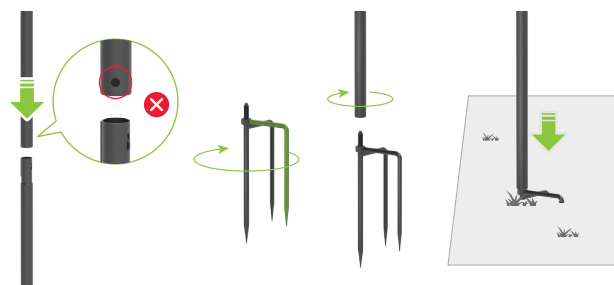


⚠ Säkra alla komponenter i RTK-referensstationen vid stormar eller starka vindar.

### Installera RTK-referensstationen

⚠ Den trekantiga pinnen kan orsaka skador. Hantera den försiktigt.

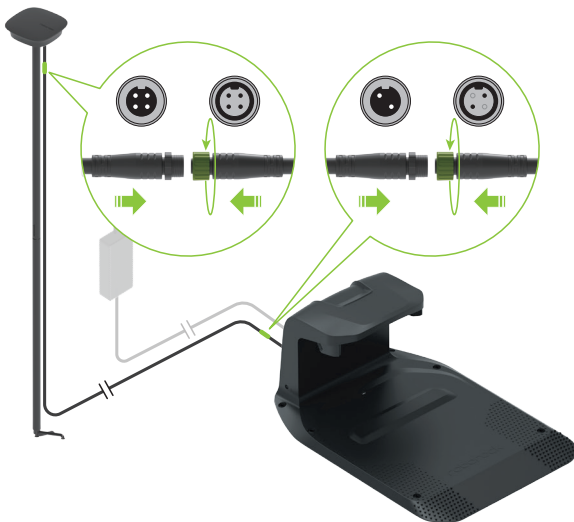
1. Montera de två monteringsstängerna.
2. Dra åt triangelpinnen enligt bilden.
3. Skruva fast monteringsstången på den triangulära pinnen tills den sitter ordentligt fast.
4. Sätt fast monteringsstången ordentligt i ett jämnt underlag och se till att den står upprätt.



5. Sätt in GNSS-antennen i monteringsstången och fäst den med en skruv.

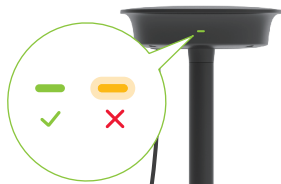


6. Använd RTK-förlängningskabeln för att ansluta GNSS-antennen till laddningsstationen enligt bilden.

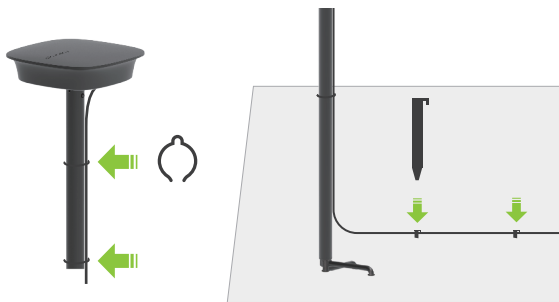


**OBS:** Om du vill koppla bort förlängningskabeln, lossa först låsringen och dra sedan ut kontakten.

7. När allt fungerar som det ska lyser indikatorn på RTK-referensstationen med fast grönt sken.



8. Använd de medföljande kabelklämmorna för att fästa förlängningskabeln till monteringsstången och säkra den i marken med pinnar. Se till att pinnarna är helt nedtryckta i marken.



**⚠** För att upprätthålla korrekt satellitmottagning, flytta inte RTK-referensstationen medan klipparen är i drift och placera inga föremål på eller över antennen.

## Ladda klipparen för första gången

Vi rekommenderar att du laddar klipparen helt innan första användningen för att säkerställa optimal batteriprestanda. Placera gräsklipparen på laddningsstationen och se till att laddningskontaktarna på både klipparen och stationen är korrekt inriktade. Om anslutningen lyckas blinkar indikatorn på stationen grönt.



## Planera arbetsområdet

**⚠** Följ klipparen under kartläggningen. Håll alltid god balans och säkert fotfäste, särskilt i sluttningar. Gå – spring inte – när du använder klipparen.

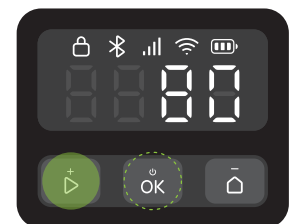
1. Se till att klipparen är påslagen och att WiFi och Bluetooth är anslutna.
2. Innan du påbörjar kartläggningen ska du se till att du har inspekterat gräsmattan noggrant och tydligt markerat arbetsområdet. När området har definierats följer du kartläggningsinstruktionerna i appen.
3. Klipparen kör längs gränsen för det angivna området och ritar kartan därefter.

## Klart för klippning

**⚠** Se alltid till att din klippare används inom det markerade arbetsområdet.

## Påbörja klippning

Tryck på **▶** och bekräfta med **OK** för att starta klippningen. Alternativt kan du starta klippningen via appen.



## Paus

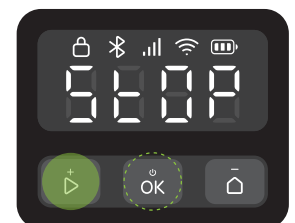
Tryck på **⏸** för att pausa klipparen eller pausa den via appen.

**OBS:** Knappen **⏸** åsidosätter alla andra kommandon. Om du trycker på **⏸** på klipparen kan du endast återuppta klippningen genom att trycka på **▶** och sedan bekräfta med **OK** på kontrollpanelen.

## Återuppta klippning



Tryck på **▶** och bekräfta med **OK** på kontrollpanelen eller använd appen för att återuppta klippningen. I följande situationer kan klipparen endast återupptas genom att trycka på **▶** och sedan bekräfta med **OK**:

- Klipparen stoppades genom att trycka på **⏸**.
- Klipparen lutades eller lyftes.



SE

## Återgå till laddning

Du kan skicka tillbaka klipparen till laddningsstationen genom att trycka på  och bekräfta med  eller via appen.

**OBS:** För att hålla din gräsmatta frisk rekommenderar vi att du inte klipper gräset medan vattenspridare är på.



**OBS:** Se till att kontakterna är helt torra innan du startar klipparen igen.

## Underhåll

**⚠** Bär alltid slutna skor och långbyxor under underhåll. Sandaler och bara fötter är strängt förbjudna.

För att bibehålla tillfredsställande klippresultat och förlänga klipparens livslängd måste den inspekteras och underhållas varje vecka.

## Rengöring

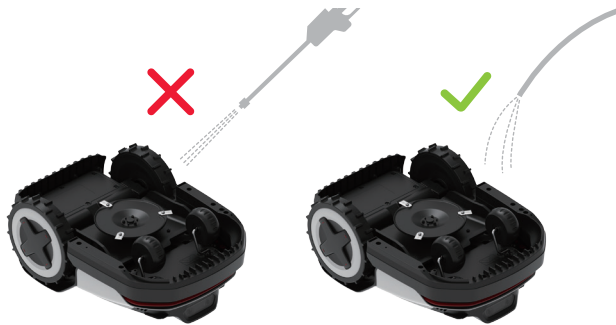
**⚠** Använd inte bensin, alkohol eller andra frätande lösningsmedel för att rengöra någon del av produkten.

**⚠** Undvik att spola botten med en högtryckstvätt med ett tryck högre än 12,0 MPa.

Rengör klipparen regelbundet (vid behov) för att ta bort smuts och gräs från hjulen, kamerorna och skivorna.

Innan rengöring, se till att:

- Klipparen är avstängd.
- Skruvarna på facklocket är ordentligt åtdragna för att täta klipparen.



### Övre hölje

Ta bort fastsittande smuts med en slang, trasa eller borste.

### Binokulär kamera

Kontrollera och rengör kameran regelbundet med en mjuk, torr trasa. En ren lens är avgörande för optimal syn och prestanda.

### Laddningskontakter

Rengör laddningskontakterna på klipparen med en mjuk trasa.

## Undersidan

**⚠** Använd skyddshandskar.

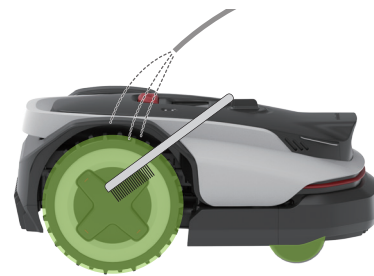
Vänd försiktigt klipparen på en mjuk yta. Ta bort skräp och gräs med borstar eller vattenslang. Rengör skivan och chassit noggrant. Vrid skivan och bladen för att säkerställa att den fungerar korrekt. Ta bort eventuella rester för att undvika skador på skivan.



**OBS:** Var försiktig så att du inte rör vid knivarna med händerna.

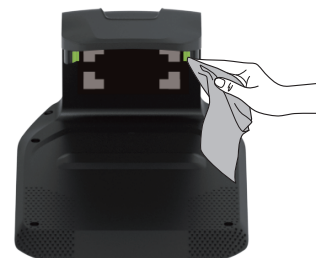
## Hjul

Ta bort lera och gräs med borstar och en vattenslang för att säkerställa att klipparen har bra grepp.



## Laddstation

Rengör laddningskontakterna och smutsen på dockningsmarkörerna med en trasa.



## Byte av

### Blad

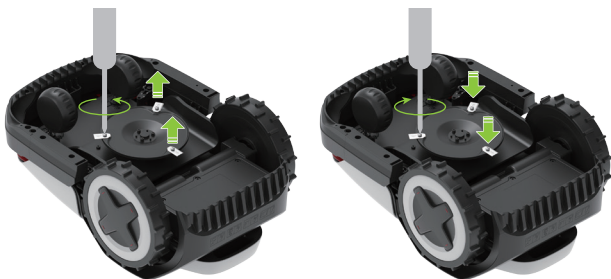
- ⚠ Var försiktig när du byter blad och använd alltid handskar.
- ⚠ Se till att alla blad och skruvar byts ut. Återanvänd aldrig skruvarna – det kan leda till att bladet lossnar och orsaka allvarliga skador.

1. Anslut klipparen
2. Vänd försiktigt klipparen på en mjuk yta.



3. Lossa skruvarna och ta bort de gamla bladen försiktigt. Se upp för vassa kanter.
4. Dra åt de nya bladen med en skruvmejsel.

- ⚠ Använd aldrig en elektrisk skruvmejsel för att ta bort eller sätta fast bladet.



5. Se till att bladen är ordentligt åtdragna och kan rotera fritt.
6. Om bladen inte kan rotera fritt, lossa skruvarna, justera bladvinkeln och dra sedan åt skruvarna igen. Se till att bladen kan rotera fritt före användning.



**OBS:** Vi rekommenderar att du byter ut bladen varannan månad efter installationen.

### Batteri

Vi rekommenderar att klipparens batteri byts ut vartannat år. Byt inte batteriet på egen hand. Kontakta vår kundtjänst eller återförsäljare för hjälp.

## Långtidsförvaring

Om klipparen inte används under en längre tid (t.ex. under vintern när gräset är i viloläge eller av andra skäl), följ dessa steg:

### Klippare

1. Ladda klipparen till 50–70 % innan du förvarar den under en längre tid. Ladda den efter 12 månader om den fortfarande är i förvaring, och därefter en gång om året.
2. Anslut klipparen
3. Rengör den noga.

### Station

1. Koppla bort batteriladdaren från eluttaget.
2. Koppla bort förlängningskablarna från stationen.
3. Koppla bort laddningstornet från laddningsbasplattan och förvara det på en torr, väl ventilerad plats inomhus.



SE

**OBS:** Vi rekommenderar att du behåller laddningsplattan i sitt ursprungliga läge. Om den flyttas måste du kartlägga arbetsområdet igen.

## Starta efter långtidsförvaring

När det är dags att starta klipparen efter långvarig förvaring, följ stegen nedan:

1. Se till att laddningsstationen och dess tillbehör är rena och fria från oxidation. Om du upptäcker tecken på oxidation, kontakta din Roborock-återförsäljare eller kundtjänst.
2. Se "Förberedelse och installation > Installera laddstationen" för att installera laddningstornet och ansluta batteriladdaren.
3. Starta klipparen och kontrollera att den är ansluten till appen.

## Felsökning

Om du stöter på problem när du använder din klippare, kolla in FAQ eller felmeddelanden på <https://garden-support.roborock.com> eller i avsnittet i Roborock-appen.

# Tekniska data

Grundläggande information	Namn	Q105	Q110
	Modell	RRTROBUT	RRTR1BUT
	Rekommenderat klippområde	500 m <sup>2</sup>	1000 m <sup>2</sup>
	Mått (L×B×H)	625×420×270 (mm)	
	Nettovikt (inklusive batteri)	12,23 kg	
Parameter	Klipptid per full laddning	Ca 100 min.	Ca 150 min.
	Klippbredd	22 cm	
	Klipphöjd	20 mm-60 mm	
	Laddningstid	Ca 110 min.	Ca 68 min.
	Drivmotorhastighet	0,4 m/s (Dagligen) 0,6 m/s (Effektiv)	
	Bladmotorhastighet	2600/min	
Buller	Uppmätt ljudeffektnivå, LWA	59 dB (A)	
	Ljudeffektosäkerheter, KWA	3 dB (A)	
	Ljudtrycksnivå, LpA	51 dB (A)	
	Ljudtryckosäkerheter, KpA	3 dB (A)	
Arbetsförhållanden	Temperatur	Arbetstemperatur: 0 °C-45 °C; 10-35°C rekommenderas Förvaringstemperatur: -20 °C -55 °C; 10-35°C rekommenderas	
	IP-klass	Klippaggregat och laddningsstation: IPX6 RTK-referensstation: IPX5 Batteriladdare: IP67	
Anslutningens frekvensomfång	Bluetooth®	2400-2483,5 MHz	
	WiFi	2,4 GHz: 2400-2483,5 MHz 5 GHz delband 3: 5470-5725 MHz 5 GHz delband 4: 5725-5850 MHz	
	LoRa	863-870 MHz	
Max. radiofrekvenseffekt	Bluetooth®	≤10 dBm	
	WiFi	2,4 GHz: ≤20 dBm 5 GHz delband 3: ≤20 dBm 5 GHz delband 4: ≤14 dBm	
	LoRa	≤14 dBm	
Batteri	Batterityp	Litiumjonbatteri	
	Märkspänning	21,6 V <sup>---</sup>	
	Märkkapacitet	4 Ah	4,6 Ah
	Batteriladdningsström	2 A Max.	3 A Max.
	Temperatur	Laddtemperatur: 4 °C-45 °C; 10-35°C rekommenderas Förvaringstemperatur: -20 °C -55 °C; 10-35°C rekommenderas	
Laddningsstation	Ingångsspänning	32 V <sup>---</sup>	
	Ingångsström	2 A	2,82 A
	Utgångsspänning	32 V <sup>---</sup> /5,2 V <sup>---</sup>	
	Utgångsström	1,6 A/1 A	2,5 A/1 A
Batteriladdare	Modell	TZAL03	TZAL02
	Ingångsspänning	100-240 V~	
	Utgångsspänning	32 V <sup>---</sup>	
	Utgångsström	2 A	2,82 A
RTK-referensstation	Modell	MBS00RR	
	Ingångsspänning	5,2 V <sup>---</sup>	
	Ingångsström	1 A	

SE

# EU-försäkran om överensstämmelse

Härmed intygar Suzhou ShiRuizhuo Technology Co., Ltd. att denna utrustning uppfyller kraven i maskindirektivet 2006/42/EG. Den fullständiga texten till EU:s försäkran om överensstämmelse finns tillgänglig på:

<https://garden.roborock.com/eu/policy/article/compliance>

Tillverkarens namn:	Suzhou ShiRuizhuo Technology Co., Ltd.
Adress:	Room 508, Building C, No.112 GLP I-Park, Sutong Road, Suzhou Industrial Park District, Suzhou City, Jiangsu Province, P.R. China
Namn på behörig representant	Roborock International B.V.
Adress	Strawinskylaan 3051, Atrium, 1077ZX Amsterdam

**Härmed förklarar vi att denna DoC utfärdas under ansvar av företaget Suzhou ShiRuizhuo Technology Co., Ltd. och att produkterna:**

Produktbeskrivning	Robotgräsklippare
Typbeteckning(ar) (modell)	RRTR0BUT/ RRTR1BUT
Serienr	RXXXXXXXXXX ("X" står för valfri bokstav mellan A och Z utom O och I, "Y" står för en siffra mellan 0 och 9)

**överensstämmer med och har genom testning verifierats mot bestämmelserna i följande EU-direktiv:**

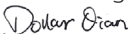
Maskindirektivet 2006/42/EG	1. EN 60335-1:2012 + A11:2014 + A13:2017 + A1:2019 + A14:2019 + A2:2019 + A15:2021 +A16:2023 2. EN 50636-2-107:2015+A1:2018+A2:2020+A3:2021 3. EN ISO 12100:2010
-----------------------------	--

SE

## Person som ansvarar för denna deklARATION:

**Tryckt namn:** Dollar Qian

**Roll/Titel:** Certifieringsansvarig

**Signatur:** 

**Utgivningsdatum:** 2025-10-20

**Utfärdandeort:** Room 508, Building C, No.112 GLP I-Park, Sutong Road, Suzhou Industrial Park District, Suzhou City, Jiangsu Province, P.R. China

## Øversettelse av de originale instruksjonene.

Dette er en flerspråklig brukerhåndbok utarbeidet med engelsk som hovedspråk. Ved avik mellom den engelske og andre språkversjoner, skal den engelske versjonen ha forrang.

**Bildene er bare til illustrasjon og representerer ikke nødvendigvis produktet nøyaktig.**

# Norsk

# RockNeo Q1 Series

## Brukerhåndbok for robotgressklipper

Les denne brukerhåndboken nøye før du bruker dette produktet, og oppbevar den for fremtidig referanse.

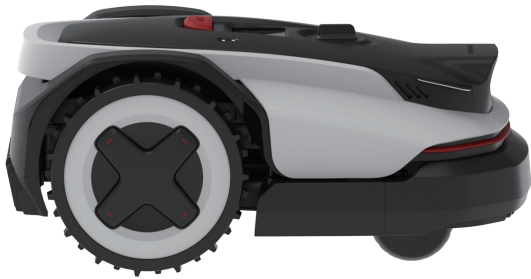
NO

## Innhold

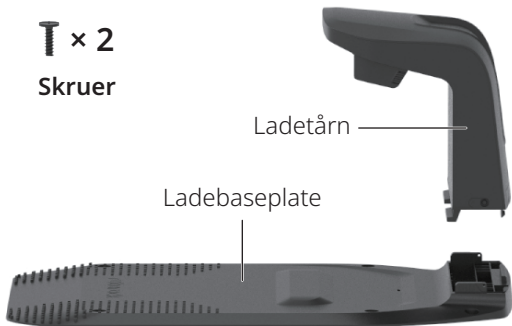
- 029 Produktoversikt
- 033 Klargjøring og installasjon
- 035 Klar for klipping
- 036 Vedlikehold
- 037 Langtidsoppbevaring
- 037 Feilsøking
- 038 Tekniske data
- 039 EU-samsvarserklæring

# Produktoversikt

⚠ Klipperen har kniver forhåndsmontert nederst. Bruk alltid vernehansker når du løfter klipperen, og sørg for at knivsidene vender utover.



Klipper



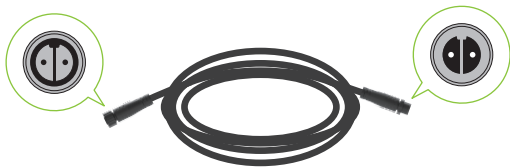
T × 2  
Skruer

Ladetårn

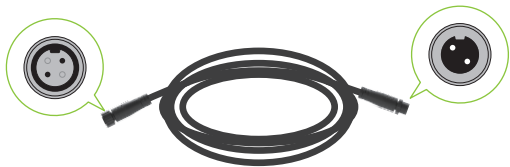
Ladestasjon



Batterilader



Skjøteledning for batterilader



RTK-skjøteledning

T × 1  
Skruer



GNSS-antenne  
(Baseantenne)

Monteringsstenger



Trekantjordspyd

RTK-referansestasjon



Sekskantnøkkel



× 6

Skruer til  
ladestasjon



× 10

Jordspyd til  
skjøteledning



× 4

Kabelklips



× 9

Reservebladsett

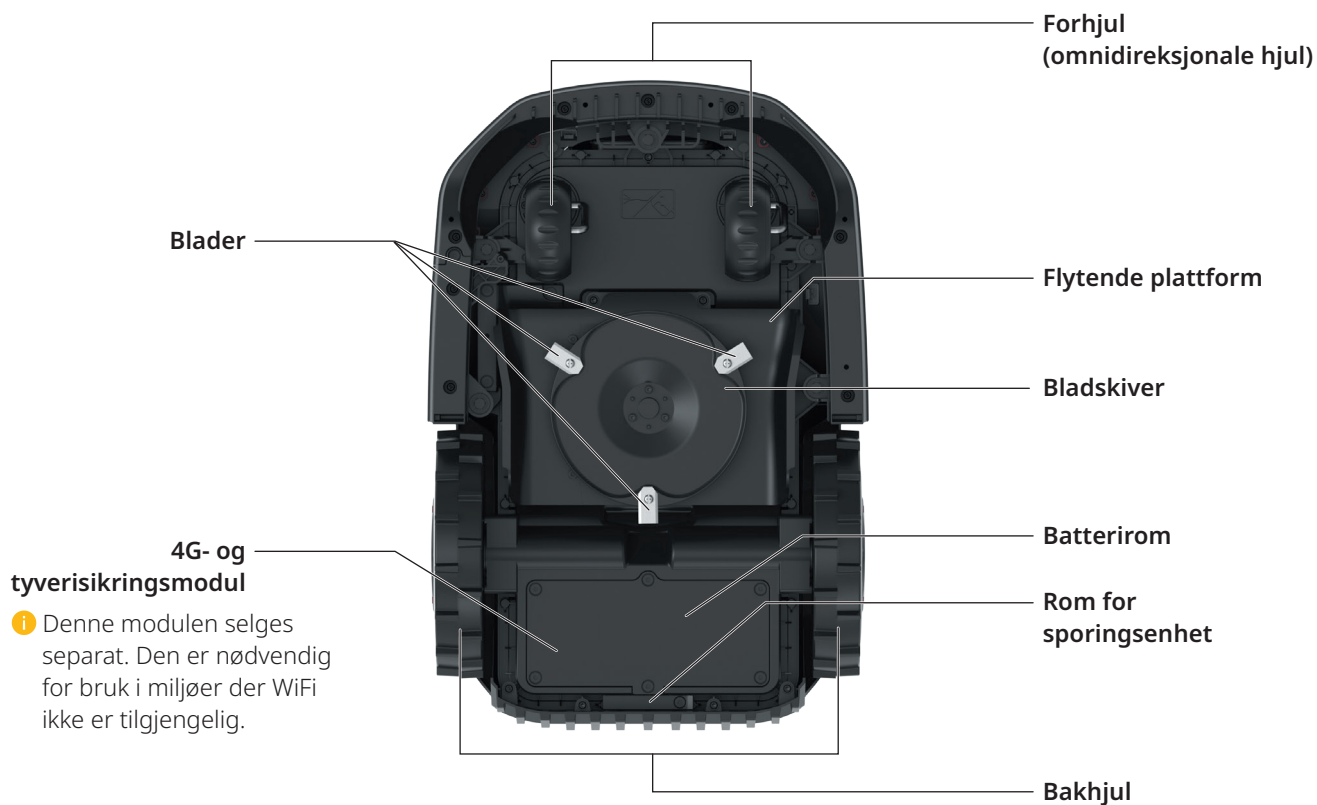
NO

## Robotklipper (toppvisning)

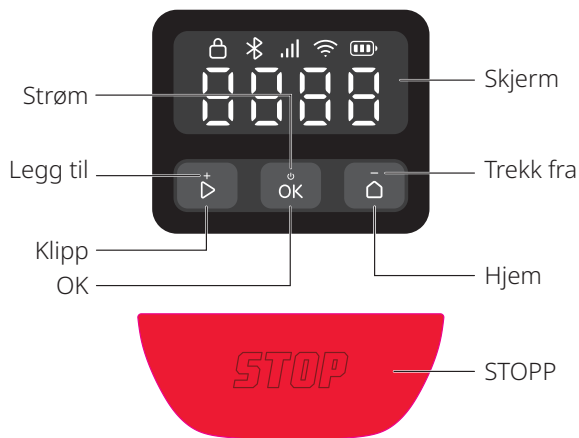


NO

## Robotklipper (bunnvisning)



# Brukergrensesnitt









Ikon og skjerm	Beskrivelse
	<b>Batterinivå</b>
	<b>4G</b> <ul style="list-style-type: none"> <li>• På: 4G tilgjengelig</li> <li>• Av: Ingen signal / 4G- og tyverisikringsmodul er ikke installert</li> <li>• Blinker: Feil med 4G- og tyverisikringsmodul</li> </ul>
	<b>WiFi</b> <ul style="list-style-type: none"> <li>• På: Tilkoblet</li> <li>• Av: Ingen signal / ikke tilkoblet</li> <li>• Blinker: Venter på WiFi-tilkobling</li> <li>• Blinker raskt: Tilkobler</li> </ul>
	<b>Bluetooth</b> <ul style="list-style-type: none"> <li>• På: Tilkoblet</li> <li>• Av: Frakoblet</li> </ul>
	<b>Lås</b> <ul style="list-style-type: none"> <li>• På: Klipper låst</li> <li>• Av: Klipper låst opp</li> <li>• Pulserer: Oppgi PIN-kode</li> </ul>
	<b>STOPP</b> Klipper stoppet.
	<b>OTA</b> Over-the-air (OTA)-oppdatering.

Ikon og skjerm	Beskrivelse
	<b>Feilkode</b> En kode som dette indikerer at klipperen har støtt på en feil. Se artikkelen om «Feil» på <a href="https://garden-support.roborock.com">https://garden-support.roborock.com</a> eller fra delen i Roborock-appen for løsninger.
	<b>Slår seg på/av</b> De ytre segmentene roterer med klokken i en kontinuerlig sløyfe.
	<b>Lading</b> Skjermen viser batterinivået i sifre.
	<b>Klipping/Kartlegging/Returnerer</b> De fire sifrene danner et mønster som vist i diagrammet. Hver del av mønsteret lyser i tur og orden. Sekvensen gjentas når hele mønsteret vises.
	<b>VELTET</b> Klipperen veltet.
	<b>LØFTET</b> Klipperen løftet.




NO

## Kontroll

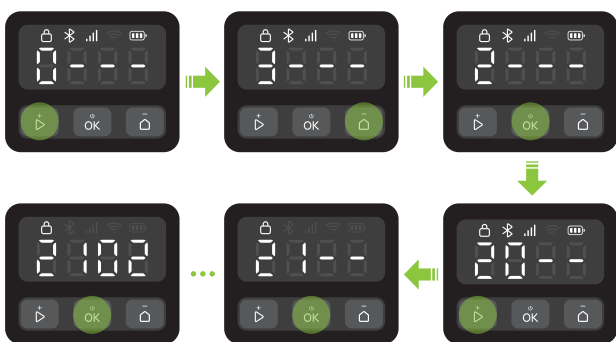
Kontroll	Beskrivelse
Slå på/av	Trykk på og hold inne  i 3 sekunder.
Start klipping	Trykk på  og bekreft med .
Stopp klipperen	Trykk på .
Send klipperen tilbake til ladestasjonen	Trykk på  og bekreft med .
Lås klipperen	Trykk på og hold inne  i 5 sekunder.
Lås opp klipperen	Trykk på en hvilken som helst knapp, og skriv deretter inn PIN-koden.

Kontroll	Beskrivelse
Sammenkoble klipperen	Trykk på og hold inne  og  samtidig i 3 sekunder.
Gjenopprett fabrikkinnstillinger	Trykk på og hold inne  ,  og  samtidig i 10 sekunder. Oppgi deretter PIN-koden.
Start klipperen på nytt	Trykk på og hold inne  i 10 sekunder.








## Hvordan oppgi PIN-kode

Oppgi PIN-koden for å låse opp klipperen før bruk. Standardkoden er 0000. Du kan endre koden via appen. Trykk på  eller  for å øke eller redusere tallet, og trykk på  for å bekrefte hver siffer.

**Merk:** Hold PIN-koden sikker og ikke oppgi den til andre.



## Indikatorer på ladestasjonen og RTK-referansestasjonen

Indikatorposisjon	Indikatorstatus	Beskrivelse
Ladestasjon	 Konstant grønn	Klipper utladet
	 Pulserende grønn	Klipperen lader.
	 Konstant rød	Ladestasjonsfeil.
	/ av	<ul style="list-style-type: none"> <li>• Klipper fulladet</li> <li>• Kretsfeil.</li> </ul>
RTK-referansestasjon	 Konstant grønn	Sterkt RTK-signal.
	 Pulserende oransje	Dårlig RTK-signal.
	 Blinker raskt oransje	Søker etter signal.
	 Pulserer rødt hurtig	Feil oppstod.

## Sensorer

Sensor	Beskrivelse
Kikkertkamera	Oppfatter omgivelsene, utfører ulike handlinger som respons på forskjellige objekter foran, og kjører fusjonsalgoritmer med andre sensorer.
GNSS-antenne	Bruker GNSS for nøyaktig posisjonering, slik at klipperen nøyaktig kan fastslå sin posisjon.

## Slik fungerer det

Robotgressklipperen kan automatisk bytte mellom klipping og lading. Den trenger ikke en begrensningssløyfe for å definere arbeidsområdet, takket være det centimeternøyaktige RTK-posisjoneringssystemet og smart kartlegging med kikkertkamera. Med en multisensor-fusjonsalgoritme navigerer klipperen intelligent i hjørner og unngår hindringer.

### Automatisk dokking

Klipperen returnerer automatisk til ladestasjonen når batteriet er lavt. Etter å ha ladet en stund, vil klipperen begynne å klippe igjen.

### Klipping hele dagen

Kameraets fylls gjør at klipperen kan arbeide om natten. Du kan også stille inn klipperen til å være vennlig mot dyreliv via appen.

### Tidsplan

Du kan angi klippeplanen i appen, og klipperen fungerer automatisk i henhold til den.

### Klippehøyde

Før du begynner å klippe, må du sørge for at gresset ikke er lengre enn din vanlige vedlikeholdshøyde. Klipperen tilbyr flere justerbare klippehøyder. Hvis du ønsker å redusere gressets høyde betydelig, anbefales det å gjøre dette gradvis.

### Planlagt rute

Klipperen følger en parallell rute generert av en rutealgoritme, noe som sikrer høyere effektivitet og gir brukeren mer tid til å nyte plenen.

### Smart hindringsunngåelse

Med kikkertkameraet kan klipperen oppdage og identifisere ulike typer objekter, utføre ulike ruter basert på dette, og balansere sikkerhet og klippedekning.

### Regnsensor og regnforsinkelse

Klipperen har vannbeskyttelse i henhold til IPX6 og er ment for utendørs bruk. Klipping på vått gress gir imidlertid kanskje ikke optimale resultater. Klipperen er utstyrt med en regnsensor som oppdager regn og som får klipperen til å stoppe klippingen og gå tilbake til ladestasjonen. Den starter deretter automatisk klippingen på nytt etter regnforsinkelsetiden (standard 180 min). Du kan endre innstillingen for regnforsinkelse via appen.

## Flytende plattform

Klippens flytende plattform gjør at klipperen dynamisk tilpasser seg terrengendringer, og sikrer en jevnere og mer konsistent klipping på ujevne flater.

## Ikke behov for å samle opp gressavklipp

De korte gressrestene som blir liggende, trenger ikke å rakes eller samles opp. De fungerer som naturlig gjødsel for plenen.

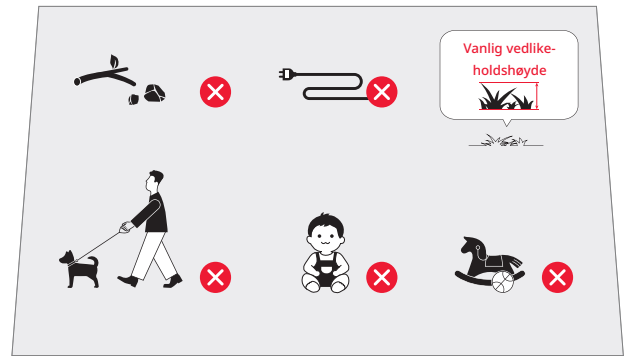
## PreciEdge-modul

**i** Denne modulen må kjøpes separat.

Med sitt innovative design med to blader kan klipperen klippe tett inntil vegger, noe som reduserer behovet for manuell kantklipping.

## Tyverisikring

Klipperen har en innebygd høyfrekvent alarm. Den har også et rom hvor du kan installere en sporigsenhet (selges separat). I tillegg kan du kjøpe en 4G- og tyverisikringsmodul.



# Klargjøring og installasjon

## Klargjør appen

### 1 Last ned appen

Skann QR-koden nedenfor for å installere Roborock-appen.



### 2 Klargjør telefonen

Før du fortsetter, må du sørge for at Bluetooth på telefonen din er slått på. Det er viktig for å finne og koble til klipperen under konfigurasjonsprosessen.

### 3 Koble til klipperen

1. Trykk på og hold inne **OK** i 3 sekunder og oppgi PIN-koden.
2. Åpne Roborock-appen.
3. Skann QR-koden på klipperen via appen, eller trykk på og hold inne **▶**- og **⏪**-knappene samtidig i 3 sekunder for å koble til.

#### Merk:

- Vi anbefaler å koble til et 2,4 GHz WiFi-nettverk.
- Sørg for at klipperen er innenfor Bluetooth-tilkoblingsavstand (6 m).

## Klargjør plenen

Før klipping med robotgressklipperen må du klippe plenen manuelt til vanlig vedlikeholdshøyde. Fjern alt rusk, leker, ledninger, steiner eller andre hindringer. Sørg for at barn og kjæledyr holdes unna plenen.

## Installer ladestasjonen

### Finn en egnet plassering

Det er viktig å velge et egnet sted for ladestasjonen for å sikre effektiv dokking av klipperen. Se veiledningen nedenfor:

1. Ladestasjonen bør plasseres på en flat overflate i et åpent område og nær batteriladeren (innen 10 m).

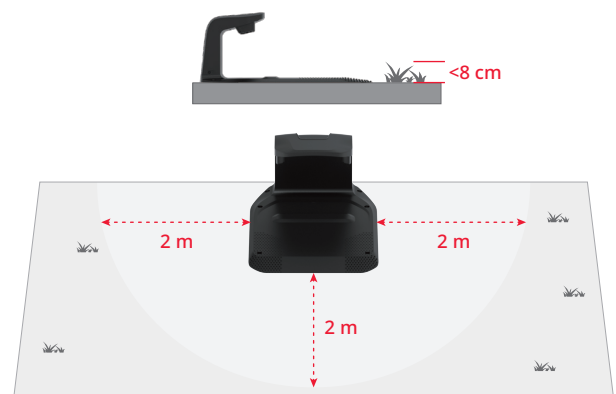


2. Vi anbefaler å plassere stasjonen der WiFi-signalen er sterkt.

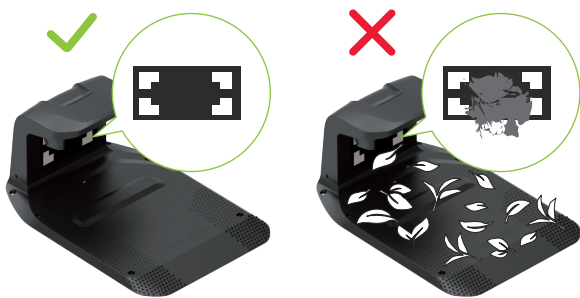
**NO**



3. Innenfor en radius på 2 meter rundt ladestasjonen skal det ikke være noen hindringer eller gress høyere enn 8 cm.

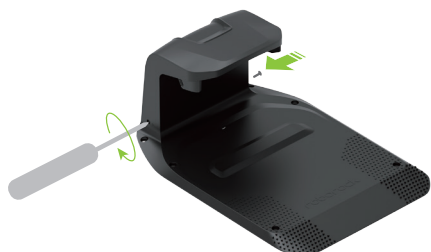


4. Dockingmarkørene på ladetårnet bør være tydelige.



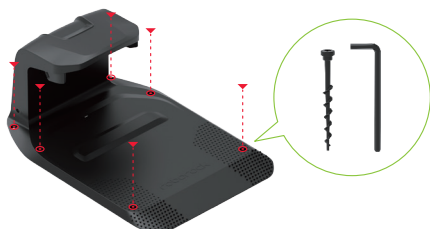
## Installer ladestasjonen

1. Sett ladetårnet inn i ladebasens plate. Stram skruene på begge sider av ladetårnet, som vist på bildet nedenfor.



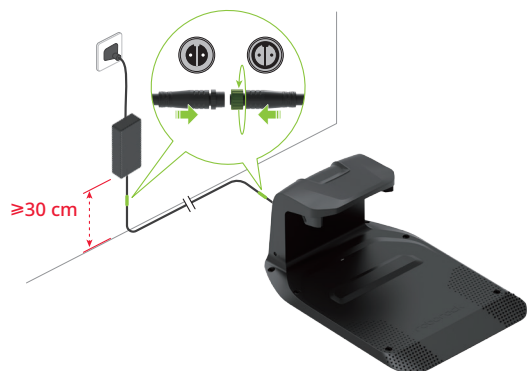
NO

2. Fest ladebaseplaten til bakken med de medfølgende skruene og sekskantnøkkelen.



3. Bruk skjøteledning for å koble ladestasjonen til batteriladeren. Du må justere 2-pinskontakten, sette den helt inn og stramme låseringen for å fullføre tilkoblingen.

4. Koble batteriladeren til strømuttaket.



### Merk:

- Hvis du må koble fra skjøteledningen, løsner du først låseringen og trekk deretter ut kontakten.
- Sørg for at batteriladeren plasseres minst 30 cm over bakken for å unngå vann- eller fuktskader.
- Koble enheten til en innendørs stikkontakt eller en utendørs vannbestandig stikkontakt.

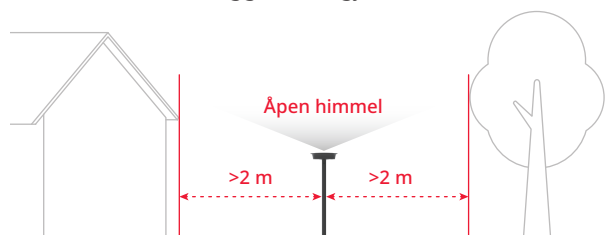
5. Hvis konfigurasjonen er riktig, lyser indikatoren på ladestasjonen grønt.



## Installer RTK-referansestasjonen

### Finn en egnet plassering

RTK-referansestasjonen sender posisjonssignaler med høy presisjon til klipperen. For å sikre stabil signalmottak plasseres RTK-referansestasjonen i et åpent område, minst 2 meter fra vegger eller gjerder.

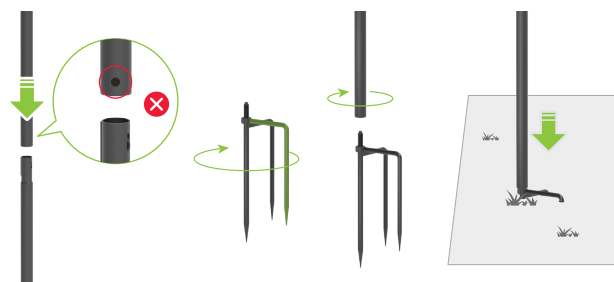


⚠ Sikre alle komponenter på RTK-referansestasjonen i tilfelle uvær eller sterk vind.

### Installer RTK-referansestasjonen

⚠ Trekantjordspydet kan forårsake skade. Håndter forsiktig.

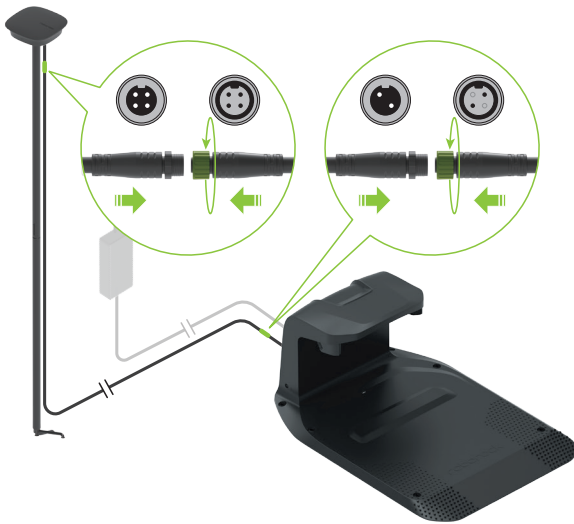
1. Sett sammen de to monteringsstengene.
2. Stram trekantjordspydet som vist på bildet.
3. Skru monteringsstangen på trekantjordspydet til den er godt strammet.
4. Sett monteringsstangen godt ned i jevnt underlag, og sørg for at den står rett.



5. Sett GNSS-antennen inn i monteringsstangen og fest den med en skrue.

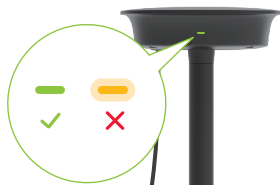


6. Bruk RTK-forlengelseskabelen til å koble GNSS-antennen til ladestasjonen som vist på bildet.

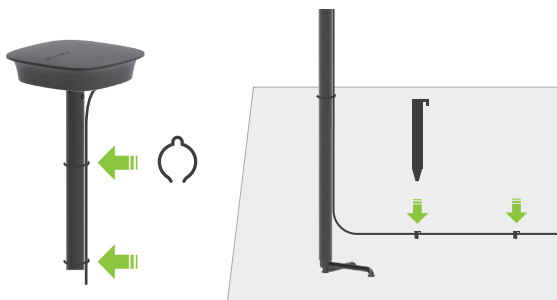


**Merk:** Hvis du vil koble fra skjøteledningen, løsne først låseringen, og trekk deretter ut kontakten.

7. Når den fungerer som den skal, er indikatoren på RTK-referansestasjonen konstant grønn.



8. Bruk de medfølgende kabelklipsene til å feste skjøteledningen til monteringsstangen, og sikre den til bakken med jordspyd. Sørg for at jordspydene står godt nede i bakken.



- ⚠** For å opprettholde korrekt satellittmottak, må du ikke flytte på RTK-referansestasjonen mens klipperen er i drift, og du må ikke plassere noen gjenstander på eller over antennen.

## Lade klipperen for første gang

Vi anbefaler å lade klipperen helt før første bruk for å sikre optimal batteriytelse. Plasser klipperen på ladestasjonen, og sørg for at ladekontaktene på både klipperen og stasjonen er riktig sentrert. Hvis sammenkoblingen er vellykket, pulserer indikatoren på stasjonen grønt.



## Kartlegg arbeidsområdet

**⚠** Følg klipperen under kartleggingsprosessen. Oppretthold alltid riktig balanse og sikkert fotfeste, spesielt i hellinger. Gå – ikke løp – når du bruker klipperen.

1. Sørg for at klipperen er slått på, og at WiFi og Bluetooth er tilkoblet.
2. Før du starter kartleggingsprosessen, må du nøye inspisere gressplenområdet og tydelig avgrense arbeidsområdet. Når området er definert, følger du kartleggingsinstruksjonene i appen.
3. Klipperen kjører langs grensen til det angitte området og registrerer kartet deretter.

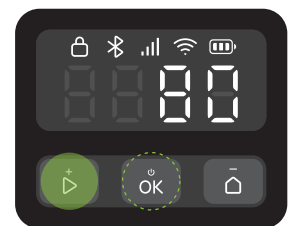
NO

## Klar for klipping

**⚠** Sørg alltid for at klipperen brukes innenfor det kartlagte arbeidsområdet.

## Start klipping

Trykk på **▶** og bekreft med **OK** for å starte klippingen. Alternativt kan du starte klippingen via appen.







## Pause


Trykk på **■** for å pause klipperen, eller pause den via appen.

**Merk:** **■**-knappen overstyrer alle andre kommandoer. Hvis du trykker på **■** og på klipperen, kan du bare gjenoppta klippingen ved å trykke på **▶** og deretter bekrefte med **OK** på kontrollpanelet.

## Fortsett klipping



Trykk på  og bekreft med  på kontrollpanelet, eller bruk appen for å gjenoppta klippingen.

I følgende situasjoner kan klipperen kun gjenopptas ved å trykke på  og deretter bekrefte med :

- Klipperen ble stoppet ved å trykke på .
- Klipperen ble vippet eller løftet.



## Returner for lading

Du kan sende klipperen tilbake til ladestasjonen ved å trykke på  og bekrefte med  eller via appen.

**Merk:** For finest gressplen, anbefaler vi ikke å klippe under hagevanning.



## Vedlikehold

NO

**⚠** Bruk alltid lukkede sko og bukser med full lengde under vedlikehold. Sandaler og barfot er strengt forbudt.

For å opprettholde tilfredsstillende klippeytelse og forlenge klipperens levetid, krever klipperen ukentlige inspeksjoner og vedlikehold.

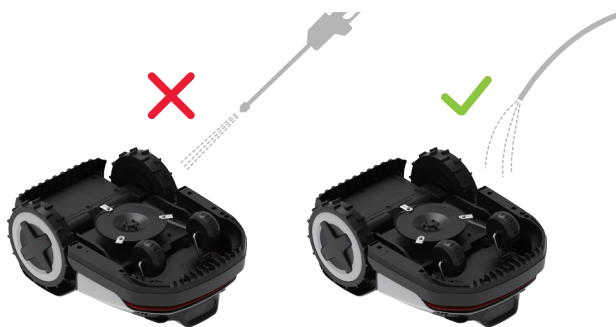
## Rengjøring

- ⚠** Ikke bruk bensin, alkohol eller andre etsende løsemidler til å rengjøre noen deler av produktet.
- ⚠** Unngå å spyle undersiden med høytrykkspylers trykk over 12,0 MPa.

Rengjør klipperen regelmessig (ved behov) for å fjerne smuss og gressavklipp fra hjul, kameraer og skiver.

Før rengjøring må du forsikre deg om at:

- Klipperen er slått av.
- Skruene på romdekselet er helt strammet for å forsegle klipperen.



## Overkropp

Fjern oppsamlet smuss med en hageslange, klut eller børste.

## Kikkertkamera

Kontroller og rengjør regelmessig kameranlinen med en myk, tørr klut. Et rent objektiv er avgjørende for optimal synskvalitet og ytelse.

## Ladekontakter

Rengjør ladekontaktene på klipperen med en myk klut.



**Merk:** Kontroller at kontaktene er helt tørre før du starter klipperen på nytt.

## Bundel

**⚠** Bruk arbeidshansker for beskyttelse.

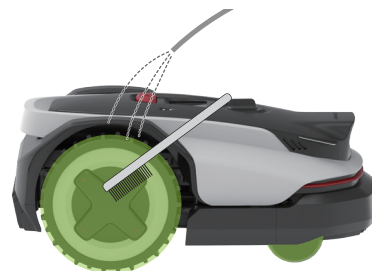
Snu klipperen forsiktig over på en myk overflate. Fjern rusk og gressavklipp med børster eller hageslange. Rengjør skiven og chassiset grundig. Roter skiven og bladene for å sikre at de fungerer som de skal. Fjern alt rusk for å unngå skade på bladdisken.



**Merk:** Vær forsiktig så du ikke berører bladene med hendene.

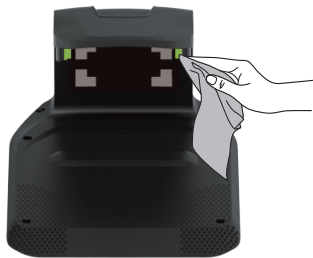
## Hjul

Fjern gjørme og gressavklipp med børster og en vannslange for å sikre at klipperen opprettholder godt veigrep.



## Ladestasjon

Rengjør ladekontaktene og smuss på dockingmarkørene med en klut.



## Utskifting

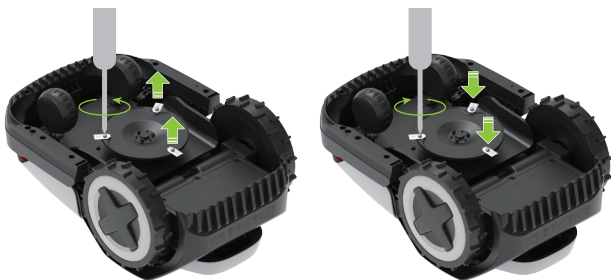
### Blader

- ⚠ Vær forsiktig når bladene skal skiftes, og bruk alltid hansker.
  - ⚠ Kontroller at alle blader og skruer er byttet. Bruk aldri skruene på nytt – det kan føre til at bladene løsner og forårsake alvorlig skade.
1. Slå av klipperen.
  2. Snu klipperen forsiktig over på en myk overflate.



3. Løsne skruene og fjern de gamle bladene forsiktig. Vær oppmerksom på skarpe kanter.
4. Stram de nye bladene med manuell skrutrekker.

- ⚠ Bruk aldri elektrisk skrutrekker til å fjerne eller montere bladet.



5. Kontroller at bladene er skrudd fast og kan rotere fritt.
6. Hvis bladene ikke kan rotere fritt, løsner du skruene, justerer bladvinkelen og strammer deretter skruene igjen. Sørg for at bladene kan rotere fritt før bruk.



**Merk:** Vi anbefaler at du bytter bladene hver 1-2 måned etter montering.

## Batteri

Vi anbefaler at batteriet i klipperen byttes annethvert år. Ikke skift batteriet selv. Kontakt vårt kundeserviceteam eller forhandleren for hjelp.

## Langtidsoppbevaring

Hvis klipperen ikke skal brukes over lengre tid (f.eks. om vinteren når gresset er i dvale eller av andre årsaker), følger du disse trinnene:

### Klipper

1. Lad klipperen til 50-70 % før langtidsoppbevaring. Lad den etter 12 måneder dersom den fortsatt skal lagres, og deretter én gang i året.
2. Slå av klipperen.
3. Rengjør den grundig.

### Stasjon

1. Koble batteriladeren fra strømuttaket.
2. Frakoble skjøteledningene fra stasjonen.
3. Koble ladetårnet fra ladebasen, og oppbevar den på et tørt og godt ventilert sted innendørs.



**Merk:** Vi anbefaler å beholde ladebasens plate på sin opprinnelige plass. Hvis den flyttes, må arbeidsområdet kartlegges på nytt.

## Oppstart etter langtidsoppbevaring

Når det er tid for å starte klipperen på nytt etter langtidsoppbevaring, følger du trinnene nedenfor:

1. Sørg for at ladestasjonen og tilbehøret er rene og fri for oksidasjon. Ved tegn på oksidering kontakter du din Roborock-forhandler eller kundeservice.
2. Se «Klargjøring og installasjon > Installer ladestasjonen» for å installere ladetårnet og koble til batteriladeren.
3. Slå på klipperen og kontroller om den er koblet til appen.

## Feilsøking

Hvis du opplever problemer når du bruker klipperen, kan du se «Vanlige spørsmål» eller «Feilartikler» på <https://garden-support.roborock.com> eller fra avsnittet i Roborock-appen.

# Tekniske data

Grunnleggende informasjon	Navn	Q105	Q110
	Modell	RRTROBUT	RRTR1BUT
	Anbefalt klippeområde	500 m <sup>2</sup>	1000 m <sup>2</sup>
	Dimensjoner (L×B×H)	625×420×270 (mm)	
	Nettovekt (inkludert batteri)	12,23 kg	
Parametre	Klippetid per fullading	Ca. 100 min	Ca. 150 min
	Klippebredde	22 cm	
	Klippehøyde	20–60 mm	
	Ladetid	Ca. 110 min	Ca. 68 min
	Kjøremotorens hastighet	0,4 m/s (daglig) 0,6 m/s (effektivt)	
	Bladmotorens hastighet	2600/min	
Støyutslipp	Målt lydeffektnivå, LWA	59 dB (A)	
	Usikkerheter i lydeffekt, KWA	3 dB (A)	
	Lydtrykksnivå, LpA	51 dB (A)	
	Usikkerheter i lydtrykksnivå, KpA	3 dB (A)	
Arbeidsforhold	Temperatur	Arbeidstemperatur: 0–45 °C; 10–35 °C anbefales Lagringstemperatur: -20–55 °C; 10–35 °C anbefales	
	IP-rangering	Klipperkropp og ladestasjon: IPX6 RTK-referansestasjon: IPX5 Batterilader: IP67	
Tilkoblingsfrekvensområde	Bluetooth®	2400–2483,5 MHz	
	WiFi	2,4 GHz: 2400–2483,5 MHz 5 GHz Sub-band 3: 5470–5725 MHz 5 GHz Sub-band 4: 5725–5850 MHz	
	LoRa	863–870 MHz	
Maks. radiofrekvensseffekt	Bluetooth®	≤10 dBm	
	WiFi	2,4 GHz: ≤20 dBm 5 GHz Sub-bånd 3: ≤20 dBm 5 GHz Sub-bånd 4: ≤14 dBm	
	LoRa	≤14 dBm	
Batteri	Batteritype	Lithium-ion-batteri	
	Nominell spenning	21,6 V <sup>nom</sup>	
	Nominell kapasitet	4 Ah	4,6 Ah
	Batteriladerstrøm	2 A Maks.	3 A Maks.
	Temperatur	Ladetemperatur: 4–45 °C; 10–35 °C anbefales Lagringstemperatur: -20–55 °C; 10–35 °C anbefales	
Ladestasjon	Inngangsspenning	32 V <sup>nom</sup>	
	Inngangsstrøm	2 A	2,82 A
	Utgangsspenning	32 V <sup>nom</sup> / 5,2 V <sup>nom</sup>	
	Utgangsstrøm	1,6 A / 1 A	2,5 A / 1 A
Batterilader	Modell	TZAL03	TZAL02
	Inngangsspenning	100–240 V~	
	Utgangsspenning	32 V <sup>nom</sup>	
	Utgangsstrøm	2 A	2,82 A
RTK-referansestasjon	Modell	MBS00RR	
	Inngangsspenning	5,2 V <sup>nom</sup>	
	Inngangsstrøm	1 A	

NO

# EU-samsvarserklæring

Herved erklærer Suzhou ShiRuizhuo Technology Co., Ltd. at dette utstyret er i samsvar med maskindirektiv 2006/42/EF. Den fullstendige teksten til EU-samsvarserklæringen er tilgjengelig på følgende internettadresse:  
<https://garden.roborock.com/eu/policy/article/compliance>

Produsentens navn	Suzhou ShiRuizhuo Technology Co., Ltd.
Adresse	Room 508, Building C, No.112 GLP I-Park, Sutong Road, Suzhou Industrial Park District, Suzhou City, Jiangsu Province, Kina
Navn på autorisert representant	Roborock International B.V.
Adresse	Strawinskylaan 3051, Atrium, 1077ZX Amsterdam

**Vi erklærer herved at denne samsvarserklæringen er utstedt under selskapet Suzhou ShiRuizhuo Technology Co., Ltd.s eneansvar, og at produktene:**

Produktbeskrivelse	Robotgressklipper
Type(modell)-betegnelse(r)	RRTR0BUT/ RRTR1BUT
Seriellnr.	RXXXXXXXXXX («X» indikerer en hvilken som helst bokstav fra A-Å unntatt O og I, «Y» indikerer et vilkårlig tall fra 0-9)

**er i samsvar med og verifisert gjennom testing i henhold til bestemmelsene i følgende EU-direktiver:**

Maskindirektiv 2006/42/EF	1. EN 60335-1:2012 + A11:2014 + A13:2017 + A1:2019 + A14:2019 + A2:2019 + A15:2021 +A16:2023 2. EN 50636-2-107:2015+A1:2018+A2:2020+A3:2021 3. EN ISO 12100:2010
---------------------------	--

## Person ansvarlig for å avgi denne erklæringen:

Trykt navn: Dollar Qian

Posisjon/tittel Sertifiseringsansvarlig

Signatur: *Dollar Qian*

Utstedelsesdato: 2025-10-20

Utstedelsessted. Room 508, Building C, No.112 GLP I-Park, Sutong Road, Suzhou Industrial Park District, Suzhou City, Jiangsu Province, Kina

NO

## **Alkuperäisten ohjeiden käänös.**

Tämä on monelle kielelle käännetty opas, jonka lähtökieli on englanti. Jos englanninkielisen ja muunkielisten oppaiden välillä on ristiriitoja, käytä englanninkielistä versiota.

**Kuvat ovat vain viitteellisiä eivätkä välttämättä esitä tuotetta täsmällisesti.**

# **Suomi**

# **RockNeo Q1 Series**

## **Robottiruohonleikkurin käyttöopas**

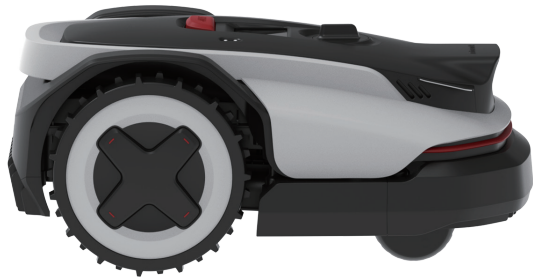
Lue tämä käyttöopas huolellisesti ennen tuotteen käyttöönottoa ja säilytä se myöhempää käyttöä varten.

### **Sisällysluettelo**

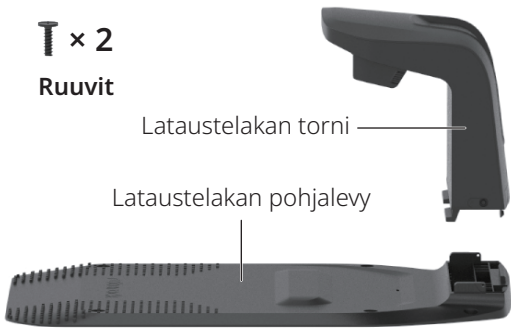
- 041 Tuotteen yleiskuvaus**
- 045 Valmistelu ja asennus**
- 047 Ruohonleikkuu**
- 048 Huolto**
- 049 Pitkäaikainen säilytys**
- 050 Vianmääritys**
- 051 Tekniset tiedot**
- 052 EU:n vaatimustenmukaisuusvakuutus**

# Tuotteen yleiskuvaus

⚠ Leikkuri toimitetaan terät valmiiksi asennettuna laitteen pohjaan. Käytä aina suojakäsineitä, kun nostat leikkuria, ja varmista, että teräpuoli osoittaa ulospäin.



Leikkuri



T × 2  
Ruuvit

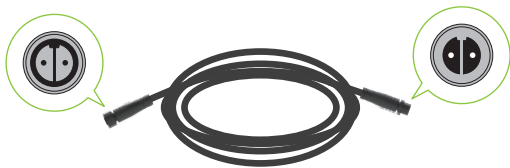
Lataustelakan torni

Lataustelakan pohjalevy

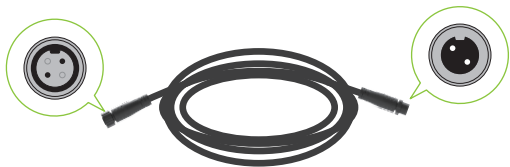
Lataustelakka



Akkulaturi

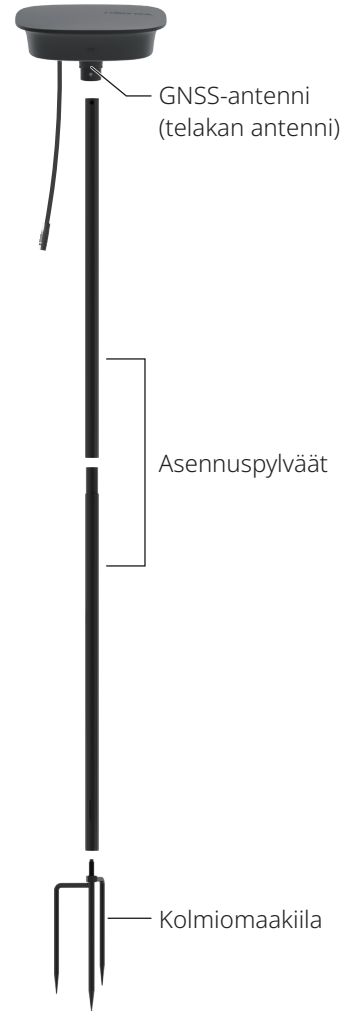


Akkulaturin jatkokaapeli



RTK-jatkokaapeli

T × 1  
Ruuvi



GNSS-antenni  
(telakan antenni)

Asennuspylväät

Kolmiomaakiila

RTK-tukiasema



Kuusio-  
koloavain



Lataustelakan  
ruuvit × 6



Jatkokaapelin  
maakiilat × 10



Kaapelipidikkeet × 4



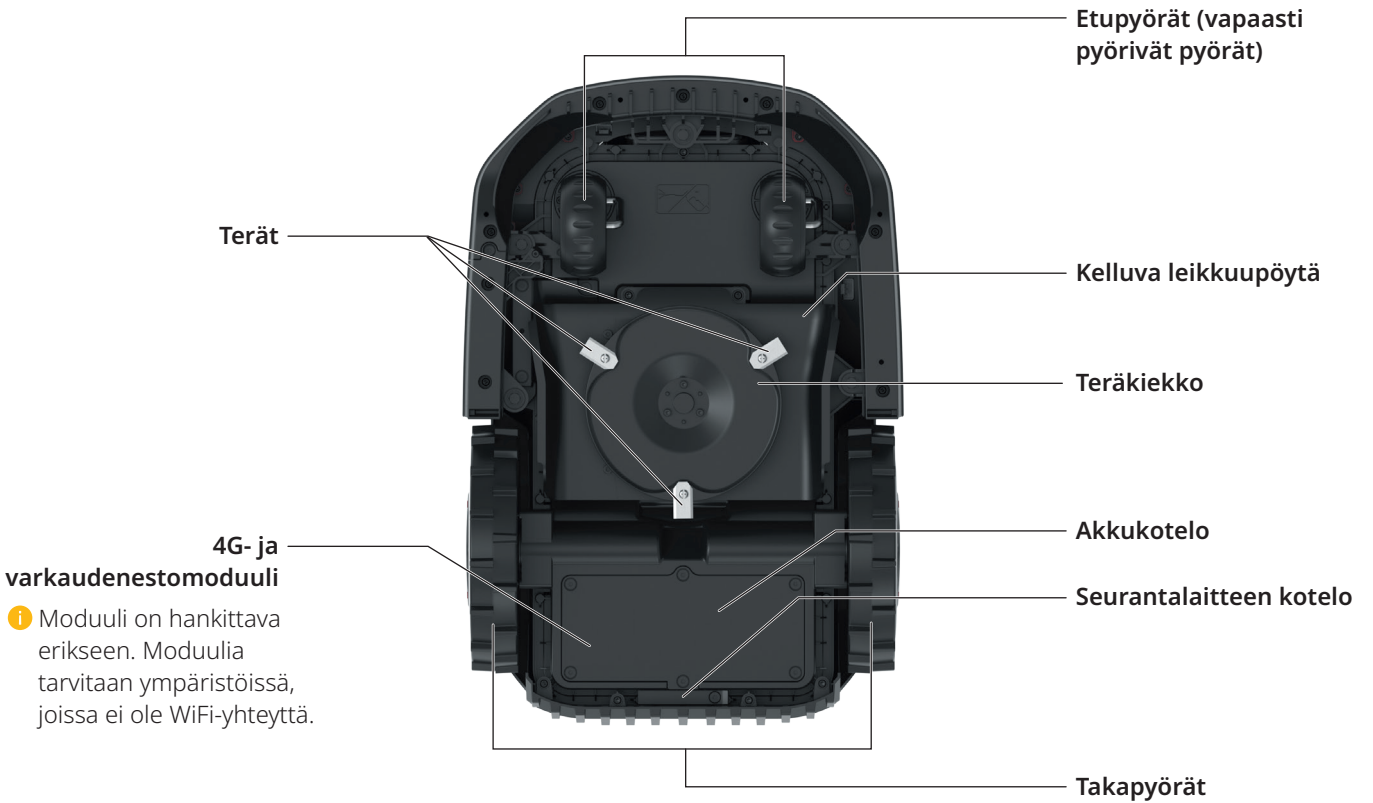
Varateräsarja × 9

FI

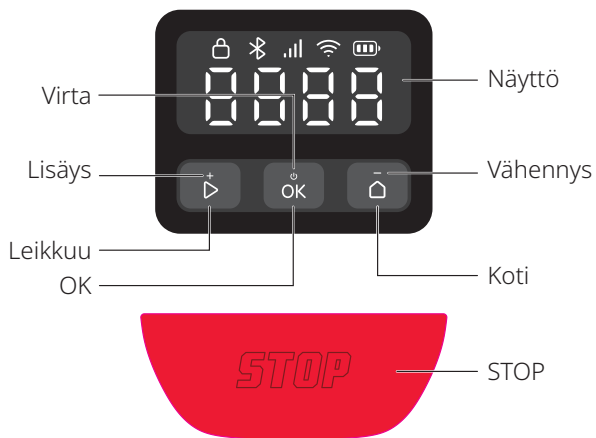
## Robottileikkuri (näkö ylhäältä)



## Robottileikkuri (näkö pohjasta)



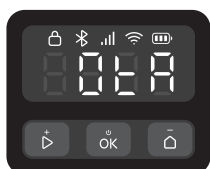
# Käyttöliittymä



Kuvake ja näyttö	Kuvaus
	<b>Akun varaustaso</b>
	<b>4G</b> <ul style="list-style-type: none"> <li>Päällä: 4G saatavilla</li> <li>Pois: ei signaalia / 4G- ja varkaudenestomoduuilia ei asennettu</li> <li>Vilkkuu: 4G- ja varkaudenestomodulin vika</li> </ul>
	<b>WiFi</b> <ul style="list-style-type: none"> <li>Päällä: yhdistetty</li> <li>Pois: ei signaalia / ei yhdistetty</li> <li>Vilkkuu: odottaa WiFi-yhteyttä</li> <li>Vilkkuu nopeasti: muodostaa yhteyttä</li> </ul>
	<b>Bluetooth</b> <ul style="list-style-type: none"> <li>Päällä: yhdistetty</li> <li>Pois: Yhteys katkennut</li> </ul>
	<b>Lukko</b> <ul style="list-style-type: none"> <li>Päällä: leikkuri lukittu</li> <li>Pois: leikkuri käytettävissä</li> <li>Sykkii: PIN-koodin syöttö</li> </ul>



**STOP**  
leikkuri pysäytetty.



**OTA**  
Langaton (OTA) päivitys.

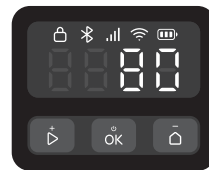
## Kuvake ja näyttö Kuvaus



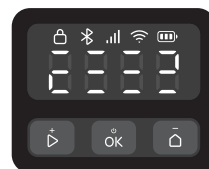
**Vikakoodi**  
Vastaava koodi tulee näkyviin, kun leikkuri on vikatilassa. Lue ratkaisuvaihtoehdot "Vikatila"-artikkelista osoitteessa <https://garden-support.roborock.com> tai Roborock-sovelluksen asianomaisesta kohdasta.



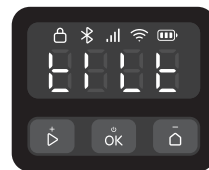
**Virta päälle/pois**  
Ulommat segmentit pyörivät myötäpäivään jatkuvasti.



**Lataus**  
Akun varaustaso näytetään numeroina näytössä.



**Leikkaaminen/kartoitus/palaaminen**  
Neljä numeroa muodostavat kuvan mukaisen kuvion. Kuvion jokainen segmentti syttyä järjestyksessä. Kun kuvio näkyy kokonaan, sekvenssi alkaa alusta.



**KALLISTUS**  
Leikkuri kallistettu.



**NOSTO**  
Leikkuri nostettu.

## Ohjaus

### Hallinta Kuvaus

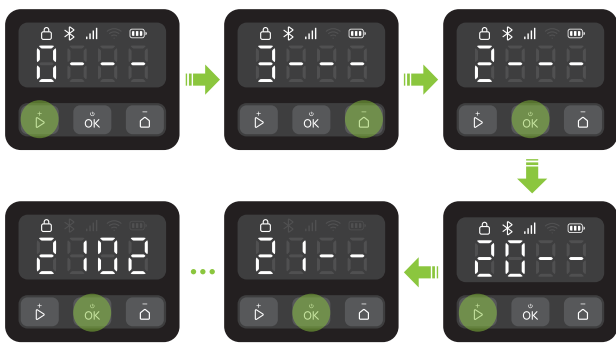
Virta päälle/pois	Paina painiketta  yhtäjaksoisesti 3 sekunnin ajan.
Käynnistä leikkuri	Paina  ja vahvasta painamalla .
Pysäytä leikkuri	Paina .
Lähetä leikkuri takaisin lataustelakkaan	Paina  ja vahvasta painamalla .
Lukitse leikkuri	Paina painiketta  yhtäjaksoisesti 5 sekunnin ajan.
Avaa leikkurin lukitus	Paina mitä tahansa painiketta ja syötä PIN-koodi.

Hallinta	Kuvaus
Yhdistä leikkuri	Paina painikkeita  ja  yhtäjaksoisesti 3 sekunnin ajan.
Palauta tehdasetukset	Paina painikkeita ,  ja  yhtäjaksoisesti 10 sekunnin ajan ja syötä sitten PIN-koodi.
Käynnistä leikkuri uudelleen	Paina painiketta  yhtäjaksoisesti 10 sekunnin ajan.

## PIN-koodin syöttö

Avaa leikkurin lukitus ennen käyttöä syöttämällä PIN-koodi. Oletuskoodi on 0000. Voit vaihtaa koodia sovelluksen avulla. Suurena tai pienennä numeroa painamalla tai ja vahvista jokainen numero painamalla .

**Huomautus:** Säilytä PIN-koodi tallessa äläkä paljasta sitä muille.



## Lataustelakan ja RTK-tukiaseman ilmaisimet

Ilmaisimen sijainti	Ilmaisimen tila	Kuvaus
Lataustelakka	Palaa vihreänä	Leikkuri ei ole latauksessa.
	Sykkii vihreänä	Leikkuri on latauksessa.
	Palaa punaisena	Lataustelakka vikatilassa.
	/ Pois	<ul style="list-style-type: none"> <li>Leikkuri ladattu täyteen.</li> <li>Vika virtapiirissä.</li> </ul>
RTK-tukiasema	Palaa vihreänä	Vahva RTK-signaali.
	Sykkii oranssina	Heikko RTK-signaali.
	Vilkkuu nopeasti oranssina	Hakee signaalia.
	Sykkii nopeasti punaisena	Järjestelmävirhe.

## Anturit

Anturi	Kuvaus
Stereokamera	Havainnoi ympäristöä, huomioi esteet liikkeessaan ja hyödyntää fuusioalgoritmia yhdessä muilta antureilta saatavien tietojen kanssa.
GNSS-antenni	Tarkka GNSS-pohjainen paikannus, minkä ansiosta leikkuri määrittää sijaintinsa tarkasti.

## Toimintaperiaate

Robottiruohonleikkuri osaa siirtyä automaattisesti leikkuusta lataukseen ja päinvastoin. Tarkan RTK-paikannusjärjestelmän ja älykkään, stereokameraa hyödyntävän kartoituksen ansiosta työskentelyalueen rajaaminen ei edellytä rajauslangan käyttöä. Leikkuri navigoi nurkat älykkäästi ja välttää esteitä useita antureita hyödyntävän fuusioalgoritmin avulla.

### Automaattinen telakointi

Leikkuri palaa automaattisesti takaisin lataustelakkaan, kun akun varaustaso on alhainen. Kun leikkuria on ladattu jonkin aikaa, se jatkaa leikkaamista.

### Ympäri vuorokautinen leikkaus

Valaisimen ansiosta leikkuri toimii myös pimeällä. Voit määrittää leikkurin villieläinystävälliseksi sovelluksen avulla.

### Aikaohjelma

Voit ohjelmoida leikkuuajat sovelluksesta, ja leikkuri toimii automaattisesti ohjelmoidun aikataulun mukaan.

### Leikkuukorkeus

Varmista ennen leikkuun aloittamista, että nurmikko ei ole kasvanut normaalin leikkuupituuden yli. Leikkurin leikkuukorkeus on säädettävissä. Jos haluat lyhentää nurmikon paljon lyhyemmäksi, suosittelemme tekemään sen vaiheittain.

### Reittisuunnitelma

Leikkuri seuraa algoritmin muodostamaa samansuuntaista reittiä, mikä takaa korkean leikkuutehon ja jättää omistajalle enemmän aikaa nauttia nurmikostaan.

### Esteiden älykäs väistö

Leikkuri havaitsee stereokameransa avulla eri tyyppisiä esteitä ja tunnistaa ne, ja suunnittelee niiden pohjalta reitin, joka kattaa nurmikon mahdollisimman hyvin turvallisuus huomioiden.

### Sadeanturi ja sadeviive

Leikkurilla on IPX6-standardin mukainen vedenkestävyys ja se on suunniteltu ulkokäyttöön. Kostean nurmikon leikkuu ei aina johda parhaaseen lopputulokseen. Leikkurissa on sadeanturi, joka sateen havaitessaan käskää leikkuria lopettamaan leikkuun ja palaamaan takaisin lataustelakkaan. Leikkuuta jatketaan sadeviiveen (oletuksena 180 min) jälkeen. Voit muuttaa sadeviiveen aika-asetusta sovelluksen avulla.

## Kelluva leikkuupöytä

Kelluvan leikkuupöytän ansiosta leikkuri seuraa maastoa dynaamisesti, ja leikkujälki on tasaisempi ja yhtenäisempi epätasaisilla pinnoilla.

## Ei tarvetta leikkujätteen keräykselle

Lyhyttä leikkujätettä ei tarvitse haravoida tai kerätä, vaan se lannoittaa nurmikkoasi luonnollisesti.

## PreciEdge-moduuli

**i** Tämä moduuli on hankittava erikseen.

Innovatiivisen kaksoisteränsä ansiosta leikkuri voi leikata nurmikon seinien läheltä, mikä vähentää manuaalisen reunaleikkuun tarvetta.

## Varkaudenesto

Leikkurissa on sisäänrakennettu kovaääninen hälytin. Siinä on myös erillinen seurantalaitteen kotelo, johon voit asentaa seurantalaitteen (hankittava erikseen). Voit myös ostaa lisävarusteisen 4G- ja varkaudenestomodulin.

# Valmistelu ja asennus

## Sovelluksen valmistelu

### 1 Lataa sovellus

Asenna Roborock-sovellus skannaamalla QR-koodi.



### 2 Valmistele puhelin

Ennen kuin jatkat, varmista, että puhelimen Bluetooth on päällä. Se tarvitaan, jotta voit etsiä ja linkittää leikkurin asennusvaiheiden aikana.

### 3 Yhdistä leikkuri

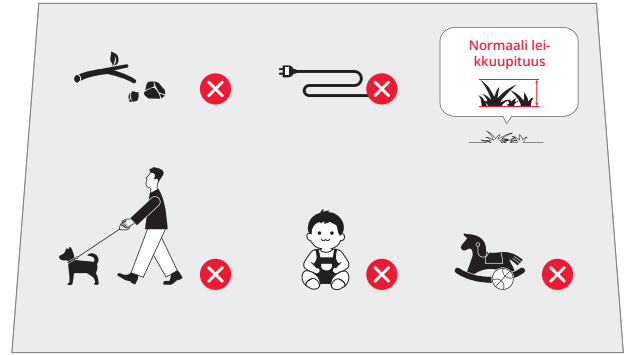
1. Paina painiketta **OK** yhtäjaksoisesti 3 sekunnin ajan ja syötä PIN-koodi.
2. Avaa Roborock-sovellus.
3. Yhdistä leikkuri skannaamalla leikkurissa oleva QR-koodi sovelluksella tai paina samanaikaisesti painikkeita **▶** ja **⏸** 3 sekunnin ajan.

#### Huomautus:

- Suosittelemme yhdistämään 2,4 GHz:n WiFi-verkkoon.
- Varmista, että leikkurisi on Bluetooth-yhteyden kantoalueella (6 m).

## Nurmikon valmistelu

Leikkaa nurmikko normaaliin leikkuupituuteen ennen kuin aloitat. Poista roskat, lelut, johdot, kivet ja muut esteet. Pidä lapset ja lemmikkieläimet poissa nurmikolta.



## Lataustelakan asennus

### Etsi sopiva paikka

Lataustelakan sijainti tulisi valita huolellisesti leikkurin sujuvaa telakointia silmällä pitäen. Katso alla oleva opas:

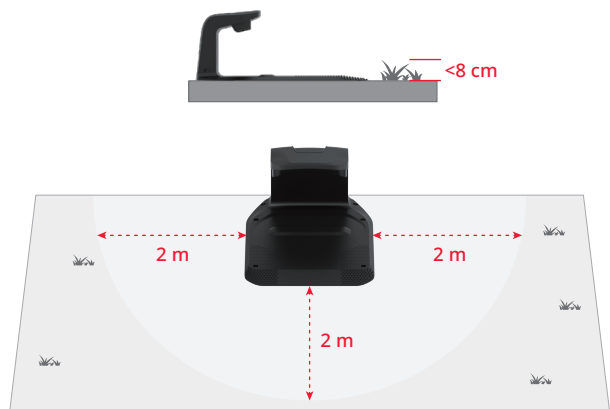
1. Lataustelakka tulisi sijoittaa tasaiselle alustalle avoimeen paikkaan akkulaturin lähelle (10 metrin etäisyydelle).



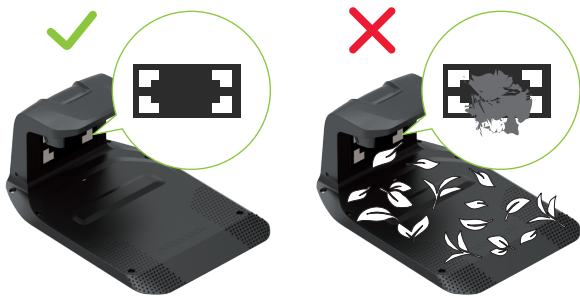
2. Suosittelemme sijoittamaan telakan paikkaan, jossa on voimakas WiFi-signaali.



3. Varmista, ettei esteitä ole ja että nurmikko on enintään 8 cm:n pituinen lataustelakan ympärillä 2 metrin säteellä.



4. Lataustelakan tornissa olevien telakointimerkintöjen tulee olla selkeitä.

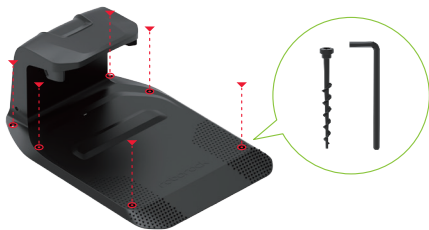


## Lataustelakan asennus

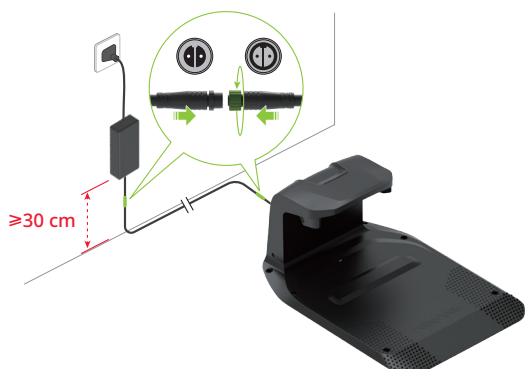
1. Aseta lataustelakan torni lataustelakan pohjalevyyn. Kiristä lataustelakan tornin molemmilla puolilla olevat ruuvit alla olevan kuvan mukaisesti.



2. Kiinnitä lataustelakan pohjalevy maahan mukana toimitetuilla ruuveilla ja kuusiokoloavaimella.



3. Kytke lataustelakka akkulatoriin jatkokaapelilla. Kohdista 2-napainen liitin, työnnä se pohjaan asti ja kiristä lukitusrengas kytkennän viimeistelemiseksi.  
4. Kytke akkulatori pistorasiaan.



### Huomautuksia:

- Jos jatkojohto on irrotettava, löysää ensin lukitusrengas ja vedä sitten liitin ulos.
- Varmista, että akkulatori on vähintään 30 cm:n korkeudella maanpinnasta veden tai kosteuden aiheuttamien vaurioiden estämiseksi.
- Kytke laite sisäpistorasiaan tai ulkikäyttöön soveltuvaan vesitiiviiseen pistorasiaan.

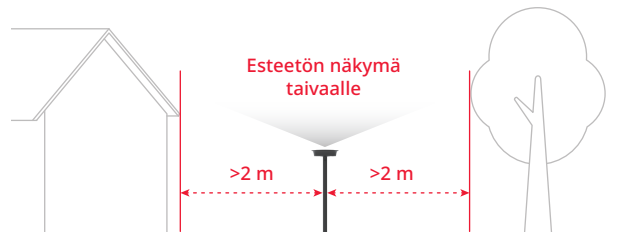
5. Jos asennus on tehty oikein, lataustelakan ilmaisain palaa vihreänä.



## RTK-tukiaseman asennus

### Etsi sopiva paikka

RTK-tukiasema välittää leikkurille tarkkuuspaikannussignaaleja. Sijoita RTK-tukiasema avoimeen paikkaan vähintään 2 metrin etäisyydelle seinistä ja aidoista vakaan signaalivastaanoton takaamiseksi.

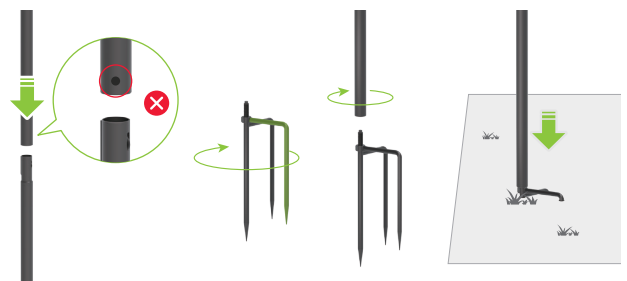


⚠ Kiinnitä kaikki RTK-tukiaseman komponentit tukevasti paikalleen myrskyjä ja tuulenpuuskia silmällä pitäen.

### RTK-tukiaseman asennus

⚠ Kolmiomaakiila voi aiheuttaa henkilövahinkoja. Käsittele varoen.

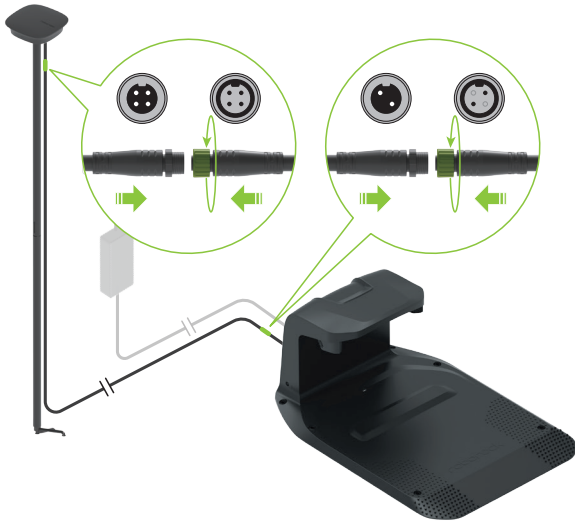
1. Kokoa asennuspylväs.
2. Kiristä kolmiomaakiila kuvan mukaisesti.
3. Ruuvaa asennuspylväs kolmiomaakiilaan siten, että se istuu tukevasti.
4. Kiinnitä asennuspylväs tukevasti maahan tasaiseen kohtaan ja varmista, että se on pystysuorassa.



5. Aseta GNSS-antenni asennuspylvääseen ja kiinnitä ruuvilla.



6. Kytke GNSS-antenni RTK-jatkokaapelilla lataustelakkaan kuvan mukaisesti.

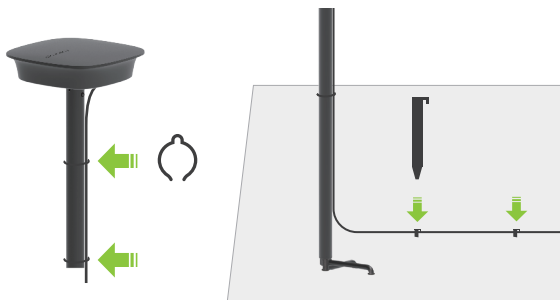


**Huomautus:** Jos aiot irrottaa jatkojohdon, löysää ensin lukitusrengas ja vedä sitten liitin ulos.

7. Kun RTK-tukiasema toimii oikein, sen ilmaisin palaa vihreänä.



8. Kiinnitä jatkoakapeli asennuspylvääseen mukana toimitetuilla kaapelipidikkeillä ja kiinnitä maahan maakiiloilla. Varmista, että maakiilat on työnnetty kunnolla maahan.



- ⚠ Älä siirrä RTK-tukiasemaa leikkurin ollessa käytössä äläkä aseta mitään esineitä antennin päälle tai yläpuolelle, jotta satelliittivastaanotto ei häiriintyisi.

## Leikkurin lataaminen Ensimmäinen kerta

Suosittellemme lataamaan leikkurin akun täyteen ennen ensimmäistä käyttökertaa akun optimaalisen suorituskyvyn saavuttamiseksi. Aseta leikkuri lataustelakkaan ja varmista, että leikkurin ja telakan latauskontaktit ovat kohdakkain. Jos kytkentä onnistui, telakan ilmaisin alkaa sykkiä vihreänä.



## Leikkuualueen kartoitus

- ⚠ Seuraa leikkuria kartoituksen aikana. Varo menettämästä tasapainoasi, erityisesti rinteissä. Kävele – älä juokse – kun käytät leikkuria.

1. Varmista, että leikkuri on päällä ja että WiFi- ja Bluetooth-yhteydet on muodostettu.
2. Varmista ennen kartoitusprosessin aloittamista, että olet tarkastanut nurmikon alueen huolellisesti ja rajannut työskentelyalueen selvästi. Kun alue on määritetty, seuraa sovelluksessa olevia kartoitusohjeita.
3. Leikkuri kulkee määritetyn alueen rajoja pitkin ja kartoittaa alueen.

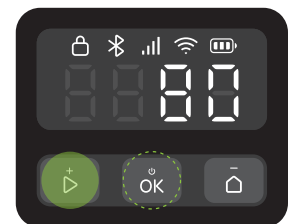
FI

## Ruohonleikkuu

- ⚠ Käytä leikkuria vain kartoitetulla työskentelyalueella.

## Käynnistä leikkuu

Käynnistä leikkuu painamalla ja vahvista painamalla . Voit myös käynnistää leikkuun sovelluksen kautta.


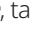




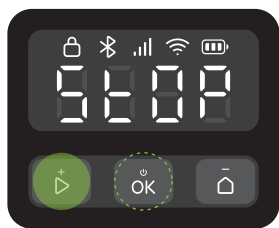
## Keskeytä


Keskeytä leikkurin toiminta painamalla tai käyttämällä sovellusta.

**Huomautus:** Painike ohittaa kaikki muut komennot. Jos painat leikkurissa , voit jatkaa leikkuuta vain painamalla ohjauspaneelissa ja vahvistamalla painikkeella .



## Jatka leikkuuta

Jatka leikkuuta painamalla ohjauspaneelissa  ja vahvasta painikkeella , tai sovelluksen kautta. Seuraavissa tilanteissa leikkuuta voidaan jatkaa vain painamalla  ja vahvistamalla painikkeella .



- Leikkuri pysäytettiin painamalla .
- Leikkuria kallistettiin tai nostettiin.


## Palaa lataustelakkaan

Lähetä leikkuri takaisin lataustelakkaan painamalla  ja vahvasta painikkeella , tai sovelluksen kautta.

**Huomautus:** Nurmikon kunnon ylläpitämiseksi suosittelemme keskeyttämään leikkauksen, kun kastelulaitteet ovat päällä.





## Huolto

 Käytä aina peittäviä jalkineita ja pitkälahkeisia housuja huollon aikana. Sandaalien käyttö ja paljain jaloin työskentely on ehdottomasti kielletty.

Leikkuri edellyttää viikoittaisia tarkastuksia ja huoltoa, jotta leikkuukyky säilyisi hyvänä ja leikkurin käyttöikä olisi mahdollisimman pitkä.

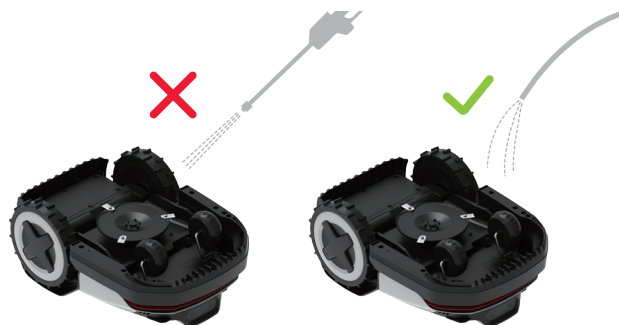
## Puhdistus

-  Älä käytä bensiiniä, alkoholia tai muita syövyttäviä liuottimia tuotteen minkään osan puhdistamiseen.
-  Älä huuhtelee pohjaa painepesurilla, jonka paine on suurempi kuin 12,0 MPa.

Puhdista leikkuri säännöllisesti (tarpeen mukaan) ja poista lika ja leikkuujäte pyöristä, kameronista ja kiekkoista.

Varmista ennen puhdistuksen aloittamista, että:

- Leikkuri on pois päältä.
- Kotelon kannen ruuvit ovat kireällä, jotta leikkuri on tiivis.



## Ylärunko

Poista kertynyt lika letkulla, kankaalla tai harjalla.

## Stereokamera

Tarkista ja puhdista kameran linssi säännöllisesti pehmeällä ja kuivalla liinalla. Koneäön virheetön toiminta ja korkea suorituskyky edellyttävät puhdasta linssiä.

## Latauskontaktit

Puhdista leikkurin latauskontaktit pehmeällä liinalla.



**Huomautus:** Varmista, että kontaktit ovat täysin kuivuneet ennen leikkurin uudelleenkäynnistystä.

## Pohjaosa

 Suojaudu pukemalla suojakäsineet.

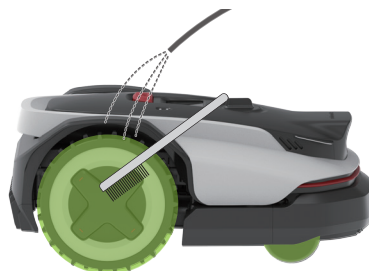
Käännä leikkuri varovasti ylösalaisin pehmeälle alustalle. Poista lika ja leikkuujäte harjalla tai vesiletkulla. Puhdista kiekko ja alusta huolellisesti. Pyöritä kiekkoa ja teriä varmistaaksesi, että ne toimivat oikein. Poista lika, jotta teräkiekko ei vahingoitu.



**Huomautus:** Varo koskettamasta teriä käsilläsi.

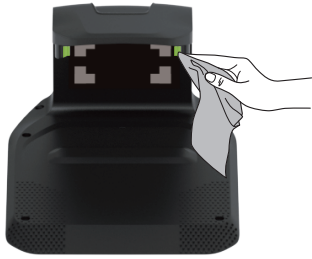
## Pyörät

Poista muta ja leikkuujäte harjalla ja vesiletkulla, jotta leikkurin pyörien pito säilyy hyvänä.



## Lataustelakka

Puhdista latauskontaktit ja poista lika telakointimerkinnöistä liinalla.



## Vaihtaminen

### Terät

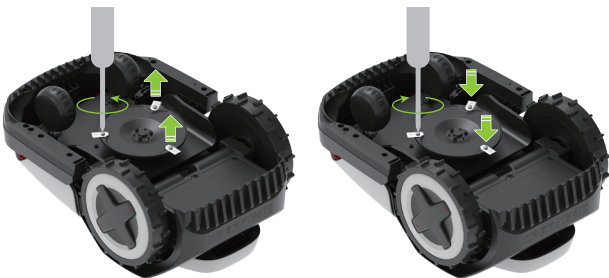
- ⚠ Ole varovainen ja käytä aina suojakäsineitä, kun vaihdat teriä.
- ⚠ Varmista, että kaikki terät ja ruuvit vaihdetaan. Älä koskaan käytä ruuveja uudelleen – muutoin terä voi irrota ja seurauksena voi olla vakava loukkaantuminen.

1. Kytke leikkuri pois päältä.
2. Käännä leikkuri varovasti ylösalaisin pehmeälle alustalle.

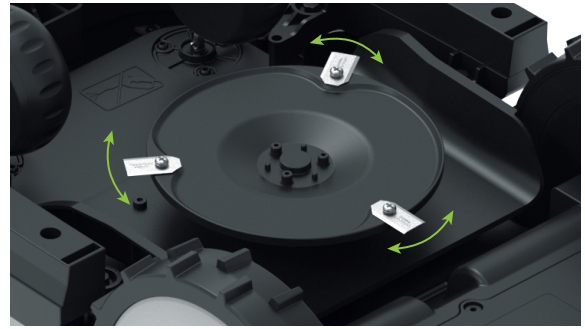


3. Löysää ruuvit ja poista vanhat terät varovasti. Varo teräviä reunoja.
4. Kiristä uudet terät käsiruuvinvääntimillä.

- ⚠ Älä koskaan käytä sähköruuvinväännintä terän irrottamiseen tai asentamiseen.



5. Varmista, että terät on kiristetty riittävästi ja että ne pääsevät pyörimään vapaasti.
6. Jos terät eivät pääse pyörimään vapaasti, löysää ruuveja, säädä terän kulmaa ja kiristä ruuvit uudelleen. Varmista ennen käyttöä, että terät pyörivät vapaasti.



**Huomautus:** Suosittelemme vaihtamaan terät 1–2 kuukauden välein asennuksen jälkeen.

### Akku

Suosittellemme vaihtamaan leikkurin akun kahden vuoden välein. Älä yritä vaihtaa akkua itse. Ota yhteyttä asiakaspalvelutiimiimme tai jälleenmyyjään saadaksesi ohjeita.

## Pitkäaikainen säilytys

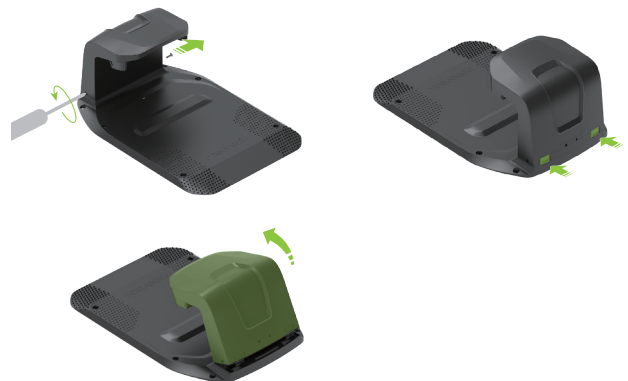
Noudata seuraavia ohjeita, jos leikkurin käyttöön tulee pidempiaikainen katkos (esim. talvikauden ajaksi tai muista syistä):

### Leikkuri

1. Lataa leikkuri 50–70 % varaustasolle ennen pitkäaikaisesta säilytystä. Lataa se uudelleen 12 kuukauden kuluttua, jos pidempiaikainen säilytys jatkuu, ja suorita lataus jatkossakin vuosittain.
2. Kytke leikkuri pois päältä.
3. Puhdista se huolellisesti.

### Telakka

1. Irrota akkulaturi pistorasiasta.
2. Irrota jatkojohdot telakasta.
3. Irrota lataustelakan torni lataustelakan pohjalevystä ja säilytä se kuivissa ja hyvin tuulettuvissa sisätiloissa.



**Huomautus:** Suosittelemme pitämään lataustelakan pohjalevyn alkuperäisessä paikassaan. Jos sitä siirretään, leikkuualue on kartoitettava uudelleen.

# Käyttöönotto pitkäaikaisen säilytyksen jälkeen

Noudata alla olevia ohjeita, kun otat leikkurin uudelleen käyttöön pitkäaikaisen säilytyksen jälkeen:

1. Varmista, että lataustelakka ja sen lisälaitteet ovat puhtaat ja ettei niissä ole hapettumia. Jos havaitset merkkejä hapettumisesta, ota yhteyttä Roborock-jälleenmyyjään tai tukipalveluumme.
2. Asenna lataustelakan torni ja kytke akkulaturi kohdassa "Valmistelu ja asennus > Lataustelakan asennus" olevien ohjeiden mukaisesti.
3. Kytke leikkuri päälle ja tarkista, että se muodostaa yhteyden sovellukseen.

## Vianmääritys

Jos leikkurin käytössä ilmenee ongelmia, lue UKK:t tai virheartikkelit osoitteesta <https://garden-support.roborock.com> Roborock-sovelluksen asianomaisesta kohdasta.

# Tekniset tiedot

Perustiedot	Nimi	Q105	Q110
	Malli	RRTROBUT	RRTR1BUT
	Suosittelut leikkuualue	500 m <sup>2</sup>	1000 m <sup>2</sup>
	Mitat (P×L×K)	625×420×270 (mm)	
	Nettopaino (sisältäen akun)	12,23 kg	
Parametri	Leikkuaika täydellä latauksella	Noin 100 min	Noin 150 min
	Leikkuleveys	22 cm	
	Leikkukorkeus	20–60 mm	
	Latausaika	Noin 110 min	Noin 68 min
	Ajomootorin nopeus	0,4 m/s (päivittäinen) 0,6 m/s (tehokas)	
	Terän moottorin nopeus	2600/min	
Melutasot	Mitattu äänitehotaso, LWA	59 dB (A)	
	Äänitehon epätarkkuus, KWA	3 dB (A)	
	Äänitehotaso, LpA	51 dB (A)	
	Äänitehotason epätarkkuus, KpA	3 dB (A)	
Käyttöolosuhde	Lämpötila	Käyttölämpötila: 0–45 °C; 10–35 °C suositellaan Säilytyslämpötila: -20–55 °C; 10–35 °C suositellaan	
	IP-luokitus	Leikkurin runko ja lataustelakka: IPX6 RTK-tukiasema: IPX5 Akkulaturi: IP67	
Yhteyden taajuusalue	Bluetooth®	2400–2483,5 MHz	
	WiFi	2,4 GHz: 2400–2483,5 MHz 5 GHz:n osakaista 3: 5470–5725 MHz 5 GHz:n osakaista 4: 5725–5850 MHz	
	LoRa	863–870 MHz	
Suurin radiotaajuusteho	Bluetooth®	≤10 dBm	
	WiFi	2,4 GHz: ≤20 dBm 5 GHz:n osakaista 3: ≤20 dBm 5 GHz:n osakaista 4: ≤14 dBm	
	LoRa	≤14 dBm	
Akku	Akkutyyppi	Litiumioniakku	
	Nimellisjännite	21,6 V <sup>---</sup>	
	Nimelliskapasiteetti	4 Ah	4,6 Ah
	Akun latausvirta	2 A maks.	3 A maks.
	Lämpötila	Latauslämpötila: 4–45 °C; 10–35 °C suositellaan Säilytyslämpötila: -20–55 °C; 10–35 °C suositellaan	
Lataustelakka	Ottojännite	32 V <sup>---</sup>	
	Ottovirta	2 A	2,82 A
	Lähtöjännite	32 V <sup>---</sup> / 5,2 V <sup>---</sup>	
	Lähtövirta	1,6 A / 1 A	2,5 A / 1 A
Akkulaturi	Malli	TZAL03	TZAL02
	Ottojännite	100-240 V~	
	Lähtöjännite	32 V <sup>---</sup>	
	Lähtövirta	2 A	2,82 A
RTK-tukiasema	Malli	MBS00RR	
	Ottojännite	5,2 V <sup>---</sup>	
	Ottovirta	1 A	

# EU:n vaatimustenmukaisuusvakuutus

Suzhou ShiRuizhuo Technology Co., Ltd. vakuuttaa täten, että tämä laite täyttää konedirektiivin 2006/42/EY vaatimukset. EU-vaatimustenmukaisuusvakuutuksen koko teksti on saatavilla seuraavassa Internet-osoitteessa:

<https://garden.roborock.com/eu/policy/article/compliance>

Valmistajan nimi	Suzhou ShiRuizhuo Technology Co., Ltd.
Osoite	Room 508, Building C, No.112 GLP I-Park, Sutong Road, Suzhou Industrial Park District, Suzhou City, Jiangsu Province, P.R. China
Valtuutetun edustajan nimi	Roborock International B.V.
Osoite	Strawinskylaan 3051, Atrium, 1077ZX Amsterdam

**Ilmoitamme täten, että tämä vaatimustenmukaisuusvakuutus on julkaistu Suzhou ShiRuizhuo Technology Co., Ltd. -yrityksen yksinomaisella vastuulla ja että tuotteet**

Tuotteen kuvaus	Robottiruohonleikkuri
Tyyppi (malli) -merkinnät	RRTR0BUT/ RRTR1BUT
Sarjanumero	RXXXXXXXXXX ("X" viittaa mihin tahansa kirjaimen A-Z paitsi O ja I, "Y" viittaa mihin tahansa numeroon 0-9)

**noudattavat säädöksiä ja on testattu seuraavien EU-direktiivien ehtojen mukaisesti:**

Konedirektiivi 2006/42/EY	1. EN 60335-1:2012 + A11:2014 + A13:2017 + A1:2019 + A14:2019 + A2:2019 + A15:2021 +A16:2023 2. EN 50636-2-107:2015+A1:2018+A2:2020+A3:2021 3. EN ISO 12100:2010
---------------------------	--

## Tästä ilmoituksesta vastaava henkilö:

FI

**Tekstattu nimi:** Dollar Qian

**Asema/työnimike:** Sertifikaattien hallinta

**Allekirjoitus:** *Dollar Qian*

**Julkaisupäivä:** 20.10.2025

**Julkaisupaikka:** Room 508, Building C, No.112 GLP I-Park, Sutong Road, Suzhou Industrial Park District, Suzhou City, Jiangsu Province, P.R. China

## Robotic Lawn Mower

Product Model: RRROBUT/RRTR1BUT

Manufacturer: Suzhou ShiRuizhuo Technology Co., Ltd.

Address of Manufacturer: Room 508, Building C, No.112 GLP I-Park, Sutong Road, Suzhou Industrial Park District, Suzhou City, Jiangsu Province, P.R. China

For more product information, visit our website: [garden.roborock.com](http://garden.roborock.com)

For after-sales support, email our after-sales service team:

Europe Support: [support-eu@garden.roborock.com](mailto:support-eu@garden.roborock.com)

Australia & New Zealand Support: [support-anz@garden.roborock.com](mailto:support-anz@garden.roborock.com)

