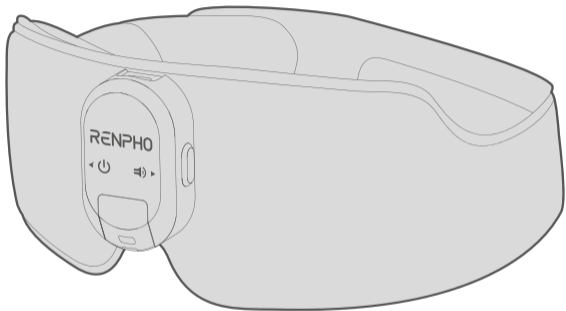


RENPHO

User Manual



EYESNOOZE AROMA

Model: R-GS003

CONTENTS

• DANSK 01-16

• SUOMI 17-32

• ÍSLENSKA 33-48

• NORSK BOKMAL 49-64

• SVENSKA 65-80

Tak, fordi du har købt RENPHO øjenmassageapparatet! Læs venligst denne brugsanvisning omhyggeligt, og brug produktet kun som angivet. RENPHO påtager sig intet ansvar for nogen årsag til skader som følge af misbrug eller uagtsomhed med at følge de beskrevne instruktioner. Gem venligst denne manual til senere brug.

VIGTIGE SIKKERHEDSINSTR

LÆS ALLE INSTRUKTIONER OMHYGGELIGT FØR BRUG.

1. Denne enhed er ikke beregnet til brug af personer (herunder børn) med nedsatte fysiske, sensoriske eller mentale evner eller mangel på erfaring og viden, medmindre de har fået opsyn eller instruktion vedrørende brug af enheden af en person, der er ansvarlig for deres sikkerhed.
2. Børn skal være under opsyn for at sikre, at de ikke leger med apparatet.
3. Apparatet er kun beregnet til husholdningsbrug og ikke til medicinsk brug. Det bør ikke anvendes til behandling eller lindring af sygdom eller unormal fysisk tilstand.
4. Rengøring og vedligeholdelse bør ikke udføres af børn.
5. Kontakt din læge før brug, hvis du tilhører en af følgende brugergrupper:
 - Personer, der har gennemgået øjenoperationer eller øjenlidelser såsom grøn stær, grå stær og nethindeløsning
 - De ældre
 - Gravide kvinder eller kvinder efter fødsel
 - Personer, der er allergiske over for lædermateriale
 - Personer med hudinfektioner, følsomhed, rødme og/eller forbrændinger på huden
 - Personer med hævelse eller sår omkring øjenområdet
 - Personer, der bruger en pacemaker eller andre implanterbare medicinske anordninger
 - Personer med hjertesygdom, ondartede tumorer eller andre alvorlige helbredsproblemer
 - Personer, der er under medicinsk behandling
 - Personer med højt eller unormalt blodtryk

6. Hvis du oplever ubehag under brugen, skal du straks stoppe med at bruge enheden.
7. Fjern kontaktlinser, briller, falske øjenvipper, hårnåle og andet tilbehør før brug.
8. Brug ikke enheden under kørsel, gang eller løb.
9. Undgå kontakt med skarpe genstande.
10. Høje temperaturer kan forårsage forbrændinger uanset kontrolindstillingen. Brug ikke apparatet på spædbørn, personer med handicap, sovende eller bevidstløse. Kontroller ofte, hvor huden er i kontakt med det opvarmede område for at mindske risikoen for vabler.

FARE - For at mindske risikoen for elektrisk stød:

1. Brug aldrig nåle eller andre metalliske fastgørelseselementer med denne enhed.
2. Brug ikke enheden med våde hænder, og nedsenk den ikke i vand eller nogen væske.

FORSIGTIG - For at mindske risikoen for forbrændinger:

1. Brug varme overflader forsigtigt. Kan forårsage alvorlige forbrændinger. Må ikke anvendes på ufølsomme hudområder eller idårlig blodcirkulation. Uovervåget brug af varme af børn eller handicappede personer kan være farligt.
2. Apparatet har en opvarmet overflade. Personer, der ikke er følsomme over for varme, skal være forsigtige, når de bruger apparatet.

ADVARSEL - For at mindske risikoen for forbrændinger, brand, elektrisk stød eller personskade:

1. Brug ikke under tæppe eller pude. Overdreven opvarmning kan forårsage brand, elektrisk stød eller personskade. personer.
2. Nøje opsyn er nødvendigt, når dette apparat bruges af, på eller i nærheden af børn, invalide eller handicappede personer.
3. Brug kun dette apparat til det tilsigtede formål som beskrevet i denne manual. Brug ikke tilbehør, der ikke anbefales af producenten.
4. Brug aldrig denne enhed, hvis den ikke fungerer korrekt, er blevet beskadiget eller er blevet tabt i vand.
5. Tab eller indsæt aldrig genstande i nogen åbning.
6. Må ikke anvendes, hvor der anvendes aerosolprodukter (sprayprodukter), eller hvor der administreres ilt.

Om batteriet:

1. Må ikke anvendes under badning eller brusebad.
2. Apparatet må ikke placeres eller opbevares, hvor det kan falde eller blive trukket ned i et badekar eller en vask.
3. Må ikke placeres eller tabes i vand eller andre væsker.
4. Brug aldrig apparatet på en blød overflade, såsom en seng eller sofa, hvor luftåbningerne kan være blokerede.
5. Udsæt ikke apparatet eller batteriet for høje temperaturer.
6. Vær opmærksom på risikoen for, at terminalerne på det batteridrevne apparat eller batteriet kortsluttes af metalgenstande.
7. Dette apparat indeholder batterier, der ikke kan udskiftes. Når batteriet er ved at være brugt op, skal apparatet bortskaffes korrekt.
8. Batteriet må ikke skilles ad, åbnes eller rives i stykker.
9. Udsæt ikke celler eller batterier for mekaniske stød.
10. Hvis en celle lækker, må væsken ikke komme i kontakt med hud eller øjne. Hvis der har været kontakt, skyl det berørte område med rigeligt vand og søg lægehjælp.
11. Sekundære celler og batterier skal oplades før brug. Brug altid den korrekte oplader, og se anvisningerne. producentens instruktioner eller produktmanualen for korrekte opladningsinstruktioner.
12. Lad ikke et batteri være på ladestand i længere tid, når det ikke er i brug.
13. Efter længere tids opbevaring kan det være nødvendigt at oplade og aflade cellerne eller batterierne flere gange for at opnå maksimal ydeevne.
14. ADVARSEL - Batteriet, der bruges i denne enhed, kan udgøre en risiko for brand eller kemisk forbrænding, hvis det behandles forkert. Må ikke genoplades. skil den ad, og opvarm den til over 100 °C (212 °F).

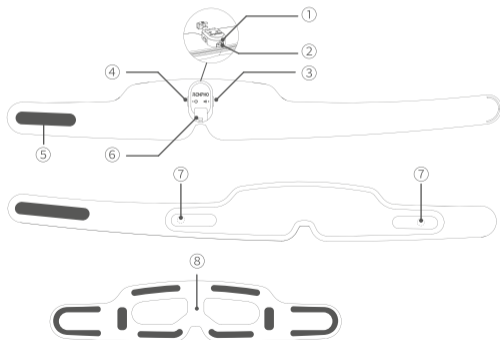
GEM DISSE INSTRUKTIONER

HVAD ER INKLUDERET

EyeSnooze Aroma x 1
Opladningskabel x 1
Parfumefri aromaterapitabelt x 2

Opbevaringspose x 1
Brugermanual x 1
Lynguide x 1

PRODUKTOVERSIGT



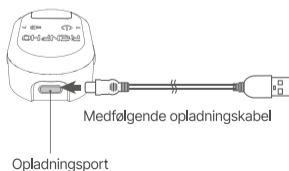
1. Indikator
2. Opladningsport
3. Lydstyrke / Lydløs tilstand / MusikKnap
4. Tænd/varm/timer-knap
5. Nem fastgørelsesrem
6. Aroma-rum
7. Justerbare højtalere
8. Aftagelig inderpude

Indikator

Status	Indikator
Enhed tændt / Bluetooth afbrudt	Lyser konstant hvidt
Bluetooth-tilsluttet	Lyser konstant blå
Lavt batteri / Opladning	Blinker langsomt rødt
Fuldt opladet	Lyser konstant rødt
Opladning ved en højere spænding end 5V	Blinker hurtigt rødt i 1 minut og slukker derefter, hvilket indikerer, at der er brugt en forkert oplader

OPLADNING AF DIN EYESNOOZE-AROMA

Oplad enheden helt inden første brug.



DC 5V 1A oplader
(medfølger ikke)



Strømkilde

DA-05



Note:

Brug ikke enheden under opladning.

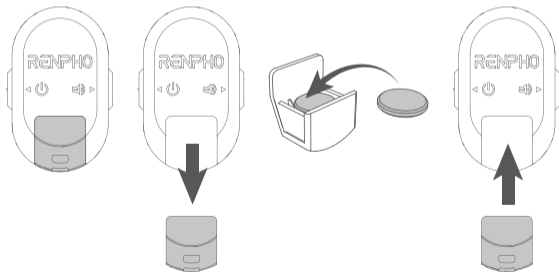
Note:

1. Når enheden har lavt batteriniveau, blinker indikatoren langsomt rødt, ledsaget af en stemmemeddelelse "Lav strøm, oplad venligst".
2. Det tager cirka 2,5 timer at oplade enheden helt. Når opladningen er færdig, lyser indikatoren solid rød.

INDSÆTTELSE AF AROMATERAPI-TABLETET

Tip:

Da den medfølgende aromaterapitablet er parfumefri, skal du tilsætte et par dråber æterisk olie, inden du indsætter den.olie eller parfume på tablettet, og tør overskydende væske af efter 1 minut. Må ikke blandes forskellige dufte på den samme tablet.



1. Skub for at åbne aromaenrum.
2. Indsæt tablettet. Sørg for dine hænder er rene og tørre, og tablettet er sikkert placeret.
3. Luk rummet godt.

BÆR DIN EYESNOOZE-AROMA

1. Fjern alle øjertilbehør (f.eks. briller, falske øjenvipper osv.) før brug.



2. Placer enheden over øjnene og fastgør remmen.



3. Juster højttalerne på begge siderne så de passer til ørerne.



4. Juster enheden for en korrekt pasform og maksimal dækning.

BRUG AF DIN EYESNOOZE AROMA

◀ Tænd / Varm / Timer-knap

1. Tryk og hold nede for at tænde/slukke.
 2. Tryk på for at justere temperaturen: høj varme (40°C)/ingen temperatur/lav varme (38°C)/middel varme (43°C).
 3. Dobbelttryk for at vælge timeren: 15 min./30 min./60 min./ingen timer.
- Bemærk: Når "ingen timer" er valgt, vil varmfunktionen som standard være slukket.

▶ **Lydstyrke / Lydløs tilstand / Musikknop**

1. Tryk for at skifte mellem niveauerne 3/4/5/0/1/2 for at opnå den ønskede lydstyrke.
2. Dobbelttryk for at skifte mellem taletilstand og lydløs tilstand.
3. Tryk og hold nede for at skifte til det næste nummer, inklusive indbyggede musiknumre og Bluetooth-musik.

Note:

1. Efter tænding vil høj varme, 15 minutters timer, indbygget musik 1 og Bluetooth være aktiveret som standard, og indikatoren lyser hvid.
2. Når lydløs tilstand er aktiveret, deaktiveres stemmeudsendelsen og den indbyggede musik. Musikken, der afspilles fra din mobilenhed, sættes på pause, men kan genoptages via din mobilenhed.

FORBINDELSE TIL BLUETOOTH

1. Tænd enheden, og aktiver Bluetooth på din mobilenhed.
2. Søg efter "R-GS003" via dine Bluetooth-indstillinger, og tilslut den for at afspille din musikafspilningsliste via enheden.

Note:

Når parringen er korrekt, vil enheden automatisk blive forbundet til Bluetooth, hver gang den tændestændt, efterfulgt af en stemmemeddelelse "Bluetooth forbundet".

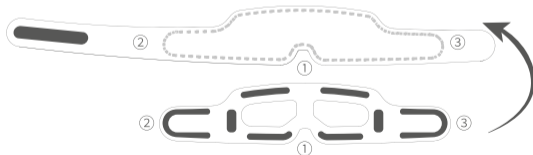
AF- OG MONTERING AF DEN INDRE PUDE

1. Afmontering



Find fastgørelsespunkterne, og træk dem forsigtigt af.

2. Fastgørelse



Note:

Sørg for, at den indvendige pude er helt tør, inden den monteres.

PLEJE OG VEDLIGEHOLDELSE

1. Sluk apparatet, og lad det køle af, før du rengør det eller opbevarer det.
2. Tør enhedens overflade af med en blød bomuldsklud, der er let fugtet med et mildt rengøringsmiddel. Må ikke skyl enheden. Brug ikke blegemiddel, ætsende rengøringsmidler eller andre skrappe rengøringsmidler.
3. Fjern forsigtigt den indre pude fra enheden, og vask den i hånden med et neutralt vaskemiddel i koldt vand.vand.
4. Opbevar enheden et køligt og tørt sted. Undgå at udsætte den for direkte sollys, fugt, varme og ætsende gasser.
5. Hvis enheden ikke har været brugt i over 3 måneder, skal den oplades fra tid til anden for at forlænge dens levetid.levetid.
6. Undlad at skille eller reparere enheden selv, da dette kan forårsage skade og ugyldiggøre producentens garanti.

FEJLFINDINGSVEJLEDNING

Problem	Mulig årsag	Løsning
Tændingsfejl	Løbt batteri	Oplad enheden
	Tryk kort på tænd/sluk-knappen	Tryk længe på tænd/sluk-knappen for at tændepå enheden

Problem	Mulig årsag	Løsning
Opladningsfejl	Brug andre typer opladningkabler	Brug kun det medfølgende opladningskabel
	Brug en oplader med en spændinghøjere end 5V	Brug en DC 5V 1A oplader (medfølger ikke)
Bluetooth forbindelsesfejl	Bluetooth på den mobile enhed er ikke aktiveret	Aktivér Bluetooth på din mobil enhed og tilslut til "R-GS003"
	Enheden er tilsluttet en anden mobilenhed	Sørg for, at enheden er helt frakoblet -ed fra en anden mobilenhed
	Enheden er slukket	Tænd enheden og opret forbindelse til Bluetooth
Lyden af musiker svag	Lav lydstyrke er valgt	Juster lydstyrkeniveauet
	De indbyggede højttalere er langt væk fra dine ører	Juster højttalernes placering på begge sider til venstre eller højre efter behov
Ingen musik	Lydløs tilstand er valgt	Tryk på Musik-knappen for at skifte til stemmetilstand
	Bluetooth-musik afspilles uden varsellydstyrkeniveau	Juster lydstyrkeniveauet via din mobilenhed

Problem	Mulig årsag	Løsning
Ingen / lav varme	Ingen temperatur/lav varme erudvalgte	Tryk på tænd/sluk-knappen for at justerevarmeniveau
	Enheden har brug for tid til at varme op	Vent 1 minut efter tænding
	Indbygget overophedningsbeskyttelse	Det er normalt. Enheden vil genstarter automatisk efter afkølingned
Kunne ikke indsætte aromaterapitablet	Forkert tabletplacering	Følg instruktionerne
	Brug aromaterapitabletter i uforenelige størrelser	Brug aromaterapitabletterleveret kun af RENPHO
Ingen duft eller svag duft	Duften af den tilsatte æterisk olie eller parfume er subtil	Tilsæt den æteriske olie eller parfume meden stærk duft
	Ingen æterisk olie eller parfume er tilsat aromaterapitabletten	Tilsæt lidt æterisk olie eller parfumeforetrukket frem for det givne parfumefri aromaterapitablet
	Duften af aromaterapitabletten er forsvundet	Genopfyld aromaterapitabletten med æterisk olie eller parfume rettidigt

Hvis du støder på andre problemer, bedes du kontakte vores kundeservice.

SPECIFIKATIONER

Produktnavn: Søvnmaske

Model: R-GS003

Indgang: 5V \equiv 1A

Nominal effekt: 5W

Batterikapacitet: 1000mAh 3,7Wh

GARANTIPOLITIKK

Dit køb af RENPHO-produkter er dækket af en begrænset producentgaranti på to år fra leveringsdatoen.

For garantivilkår, besøg venligst:


<https://renpho.com/pages/warranty-terms-and-conditions>

Bemærk: Produktregistrering er ikke påkrævet for garantien.

Hvis du vælger ikke at registrere dit produkt, vil det ikke forringe produktgarantien.

KUNDESERVICE

Du er velkommen til at kontakte os, hvis du har spørgsmål eller bekymringer. RENPHO KundeserviceTeamet garanterer hurtig respons og problemfri løsninger på ethvert problem, du måtte have, inden for åbningstiden.

 **Tlf.:** +44(0)7434-666088 (KUN i Storbritannien)
Mandag-fredag 9:00AM-5:00PM(GMT)

 **Email:** support-eu@renpho.com (Storbritannien og EU)

*Vedrørende defekte produkter eller returnering af varer, bedes du kontakte os med dit ordrenummer inden for den angivne garantiperiode. Bortskaf IKKE produktdele, da de kan være nødvendige for inspektion/reparation.



1. Betydningen af symbolet med den overstregede skraldespand på hjul

Symbolet med den overstregede skraldespand på hjul betyder, at du er juridisk forpligtet til at bortskaffe dette. Apparater skal bortskaffes separat fra usorteret husholdningsaffald, dvs. gamle apparater skal bortskaffes separat fra husholdningsaffald. Batterier eller genopladelige batterier, der ikke er permanent installeret, skal fjernes forinden og bortskaffes separat.

2. Muligheder for returnering af gamle apparater

Ejere af WEEE kan returnere eller afhente det inden for rammerne af de muligheder, der er fastsat og tilgængelige af offentlige affaldshåndteringsmyndigheder for at sikre korrekt bortskaffelse.

3. Personlige data

Alle slutbrugere af WEEE mindes om, at I er ansvarlige for at slette personoplysninger fra det WEEE, der skal bortskaffes.



1. Symbolet med den overstregede skraldespand på batterier eller akkumulatører angiver, at de ikke må bortskaffes i husholdningsaffaldet, når de er udtjent.

2. Du er juridisk forpligtet til at returnere gamle batterier og akkumulatører efter brug. Du kan gøre dette gratis på et indsamlingssted i dit område. Adresser på egnede indsamlingssteder kan findes på indhentet fra din by eller lokale myndighed.

3. Batterier kan indeholde stoffer, der er skadelige for miljøet og menneskers sundhed. Separat indsamling og genbrug af gamle batterier og akkumulatører har til formål at undgå negative virkninger på miljøet og menneskers sundhed.

4. Undgå venligst at generere affald fra gamle batterier så vidt muligt, f.eks. undgå at efterlade affald på offentlige steder ved ikke uforsigtigt at efterlade batterier eller elektrisk og elektronisk udstyr, der indeholder batterier.



Hermed erklærer Shenzhen Ruiyi Business Technology Co., Ltd., at dette udstyr overholder med direktiv 2014/53/EU, direktiv 2011/65/EU, radioudstørsforordningerne 2017, forskrifterne om begrænsning af brugen af visse farlige stoffer i elektrisk og elektronisk udstyr 2012 og andre relevante bestemmelser. Den fulde tekst af overensstemmelseserklæringen kan findes på følgende internetadresse: <https://renpho.eu/pages/compliance-data>

BluetoothMaksimal RF-effekt: 0,55 dBm
Driftsfrekvens: 2402 MHz til 2480 MHz

Kiitos, että ostit RENPHO-silmänhierontalaitteen! Lue tämä käyttöohje huolellisesti ja käytä tuotettaainoastaan ohjeiden mukaisesti. RENPHO ei ole vastuussa mistään vammoista, jotka johtuvat ohjeiden väärinkäytöstä tai laiminlyönnistä. Säilytä tämä käyttöohje myöhempää tarvetta varten.

TÄRKEITÄ TURVALLISUUSOHJEITA

LUE KAIKKI OHJEET HUOLELLISESTI ENNEN KÄYTTÖÄ.

1. Tätä laitetta ei ole tarkoitettu henkilöiden (mukaan lukien lapset) käyttöön, joilla on fyysisiä, aistillisia tai henkisiä rajoitteita, kyvyttömiä tai kokemattomia ja tietämättömiä, ellei heitä ole valvottu tai heille ole annettu ohjeitalaitteen käyttöä heidän turvallisuudestaan vastaavan henkilön toimesta.
2. Lapsia on valvottava, jotta varmistetaan, etteivät he leiki laitteella.
3. Laite on tarkoitettu ainoastaan kotikäyttöön eikä lääketieteelliseen käyttöön. Sitä ei tule käyttää hoito- taisyrauden tai epänormaalin fyysisen tilan lievittäminen.
4. Lapset eivät saa puhdistaa ja huoltaa laitetta.
5. Keskustele lääkärisi kanssa ennen käyttöä, jos kuulut johonkin seuraavista käyttäjäryhmistä:
 - Henkilöt, joille on tehty silmäleikkaus tai joilla on silmäsairauksia, kuten glaukooma, kaihi tai verkkokalvon irtauma
 - läkkäät
 - Raskaana olevat tai synnyttäneet naiset
 - Nahkamateriaalille allergiset henkilöt
 - Henkilöt, joilla on ihotulehduksia, herkkyyttä, punoitusta ja/tai palovammoja iholla
 - Henkilöt, joilla on turvotusta tai haava silmänympärysiholla
 - Henkilöt, jotka käyttävät sydämentahdistinta tai muita implantoitavia lääkinnällisiä laitteita
 - Henkilöt, joilla on sydänsairaus, pahanlaatuisia kasvaimia tai muita vakavia terveysongelmia
 - Lääketieteellisessä hoidossa olevat henkilöt
 - Henkilöt, joilla on korkea tai epänormaali verenpaine

6. Jos käytön aikana ilmenee epämukavuutta, lopeta laitteen käyttö välittömästi.
7. Poista piilolinssit, silmälasit, irtoripset, hiusneulat ja muut asusteet ennen käyttöä.
8. Älä käytä laitetta ajaessasi, kävellessäsi tai juostessasi.
9. Vältä kosketusta terävien esineiden kanssa.
10. Korkeat lämpötilat voivat aiheuttaa palovammoja riippumatta säätöasetuksista. Älä käytä laitetta vauvoilla, henkilöt, jotka ovat vammaisia, nukkuvia tai tajuttomia. Tarkista usein, mistä iho on kosketuksissa lämmitetyille alueelle rakkuloiden muodostumisriskin vähentämiseksi.

VAARA - Sähköiskun vaaran vähentämiseksi:

1. Älä koskaan käytä tämän laitteen kanssa tappeja tai muita metallisia kiinnittimiä.
2. Älä käytä laitetta märillä käsillä äläkä upota sitä veteen tai mihinkään nesteeseen.

VAROITUS - Palovammojen riskin vähentämiseksi:

1. Käytä kuumia pintoja varoen. Voi aiheuttaa vakavia palovammoja. Älä käytä herkillä ihoalueilla taihuono verenkierto. Lasten tai vajaakykyisten henkilöiden valvoton lämmön käyttö voi olla vaarallista.
2. Laitteessa on lämmitetty pinta. Lämmölle herkkien henkilöiden on oltava varovaisia laitetta käyttäessään.

VAROITUS - Palovammojen, tulipalon, sähköiskun tai henkilövahinkojen vähentämiseksi:

1. Älä käytä peiton tai tyynyn alla. Liiallinen kuumeneminen voi aiheuttaa tulipalon, sähköiskun tai vamman.henkilöt.
2. Laitetta on valvottava tarkasti, jos sitä käyttävät lapset, vammaiset tai vammaiset henkilöt tai jos heitä käytetään heidän lähellään.
3. Käytä tätä laitetta ainoastaan tässä käyttöohjeessa kuvattuun tarkoitukseen. Älä käytä lisäosia, jotka eivät olevalmistajan suosittelemaa.
4. Älä koskaan käytä tätä laitetta, jos se ei toimi kunnolla, on vaurioitunut tai pudonnut veteen.
5. Älä koskaan pudota tai työnnä mitään esineitä mihinkään aukkoon.
6. Älä käytä laitetta tiloissa, joissa käytetään aerosoli- (suihke-) tuotteita tai annetaan hapetta.

Tietoja akusta:

1. Älä käytä kylvyn tai suihkun aikana.
2. Älä aseta tai säilytä laitetta paikassa, josta se voi pudota tai joutua vetämään kylpyammeeseen tai pesualtaaseen.
3. Älä aseta tai pudota veteen tai muuhun nesteeseen.
4. Älä koskaan käytä laitetta pehmeillä alustalla, kuten sängyllä tai sohvalla, jossa ilma-aukot voivat olla tukossa.
5. Älä altista laitetta tai akkua liian korkeille lämpötiloille.

6. Huomioi paristokäyttöisen laitteen tai akun napojen oikosulkuvaara metalliesineiden vuoksi.
7. Tämä laite sisältää paristoja, joita ei voi vaihtaa. Kun pariston käyttöikä on lopussa, laite on vaihdettava asianmukaisesti hävitettynä.
8. Älä pura, avaa tai revi akkua.
9. Älä altista kennoja tai akkuja mekaanisille iskuille.
10. Jos paristo vuotaa, älä anna nesteen joutua kosketuksiin ihon tai silmien kanssa. Jos ainetta on joutunut silmiin, huuhtele vaurioitunut alue runsaalla vedellä ja hakeudu lääkärin hoitoon.
11. Toisioparistot ja -akut on ladattava ennen käyttöä. Käytä aina oikeaa laturia ja katsovalmistajan ohjeista tai tuotteen käyttöoppaasta asianmukaiset latausohjeet.
12. Älä jätä akkua latautumaan pitkäksi aikaa, kun sitä ei käytetä.
13. Pitkäaikaisen säilytyksen jälkeen voi olla tarpeen ladata ja purkaa kennoja tai akkuja useita kertoja, jotta saavuttaa maksimaalisen suorituskyvyn.
14. VAROITUS - Tässä laitteessa käytetty akku voi aiheuttaa tulipalon tai kemiallisen palovamman vaaran, jos sitä käsitellään väärin. Älä lataa uudelleen, pura, kuumenna yli 100 °C:n (212 °F:n) lämpötilaan.

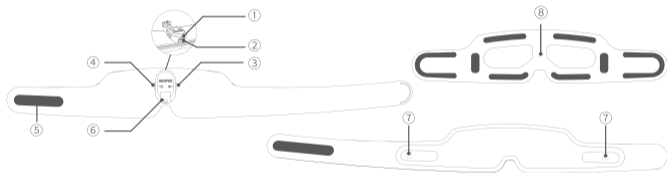
SÄILYTÄ NÄMÄ OHJEET

SISÄLTÄÄ

EyeSnooze-tuoksu x 1
Latauskaapeli x 1
Hajusteeton aromaterapiatabletti x 2
Aufbewahrungstasche x 1

Säilytyspussi x 1
Käyttöopas x 1
Pikaopas x 1

PRODUKTÜBERSICHT



1. Indikaattori
2. Latausportti
3. Äänenvoimakkuus / Hiljainen tila / MusiikkiPainike
4. Virta-/Lämmitys-/Ajastinpainike

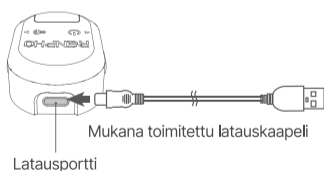
5. Helppo kiinnityshihna
6. Aromilokero
7. Säädettävät kaiuttimet
8. Irrotettava sisäpehmuste

Indikaattori

Status	Indikaattori
Laite päällä / Bluetooth katkaistu	Muuttuu tasaiseksi valkoiseksi
Bluetooth-yhteys	Muuttuu tasaiseksi siniseksi
Akku vähissä / Latausvirta / Lataus	Vilkkuu hitaasti punaisena
Täyteen ladattu	Muuttuu tasaisen punaiseksi
Lataus korkeammalla jännitteellä kuin 5V	Vilkkuu nopeasti punaisena 1 minuutin ajan ja sitten sammuu, mikä osoittaa, että käytetään väärää laturia

EYESNOOZE-AROMASI LATAAMINEN

Lataa laite täyteen ennen ensimmäistä käyttökertaa.



Huomautus:
Älä käytä
laittelatauksen aikana.

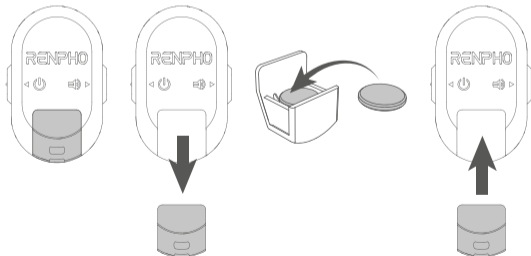
Huomautus:

1. Kun laitteen akun varaus on vähissä, merkkivalo vilkkuu hitaasti punaisena ja kuuluu äänikehote."Virta vähissä, lataa".
2. Laitteen lataaminen täyteen kestää noin 2,5 tuntia. Kun lataus on valmis, merkkivalo palaatasainen punainen.

AROMATERAPIA-TABLETTIN ASETTAMINEN

Kärki:

Koska mukana tuleva aromaterapiatabletti on hajusteeton, lisää siihen ennen käyttöä muutama tippa eteeristä öljyä.öljyä tai hajusteita tablettiin ja pyyhi ylimääräinen neste pois tablettista minuutin kuluttua. Älä sekoita Eri tuoksuja samalla tablettilla.



1. Avaa aromi liu'uttamalla lokero.
2. Aseta tabletti. Varmista, että kätesi ovat puhtaat ja kuivat ja tabletti on turvallisesti paikallaan.
3. Sulje lokero tiiviisti.

KÄYTÄ SILMÄÄSI TORKKUN AROMAA

1. Poista kaikki silmätarvikkeet (esim. silmälasit, irtoripset jne.) ennen niiden käyttöä.



2. Aseta laite päälle silmät ja kiinnitä hihna.

3. Säädä kaiuttimet molemmista sivut sopivat korviin.

4. Säädä laite oikea istuvuus ja maksimaalinen kattavuus.

EYESNOOZE AROMA -LAITTEEN KÄYTTÖ

◀ Virta- / Lämmitys- / Ajastinpainike

1. Paina ja pidä painettuna virran kytkemiseksi päälle/pois.
2. Paina säätääksesi lämpötilaa: korkea lämpö (118 °F) / ei lämpötilaa / matala lämpö (107 °F) / keskilämpö (113 °F).
3. Valitse ajastin kaksoisnapauttamalla: 15 min/30 min/60 min/ei ajastinta

Huomautus: Kun "ei ajastinta" on valittu, lämmitystoiminto on oletusarvoisesti pois päältä.

▶ **Äänenvoimakkuus / Hiljainen tila / Musiikkipainike**

1. Paina vaihtaaksesi musiikin äänenvoimakkuutta tasojen 3/4/5/0/1/2 välillä.
2. Vaihda äänitilan ja äänettömän tilan välillä kaksoisnapauttamalla.
3. Pidä painettuna vaihtaaksesi seuraavaan kappaleeseen, mukaan lukien sisäänrakennetut musiikkikappaleet ja Bluetooth-musiikki.

Huomautus:

1. Virran kytkemisen jälkeen korkea lämpötila, 15 minuutin ajastin, sisäänrakennettu musiikki 1 ja Bluetooth ovat oletuksena käytössä ja merkkivalo muuttuu valkoiseksi.
2. Kun äänetön tila on aktivoitu, äänilähetys ja sisäänrakennettu musiikki poistetaan käytöstä. Mobiililaitteestasi toistettava musiikki keskeytetään, mutta sitä voidaan jatkaa mobiililaitteesi kautta.

BLUETOOTH-YHTEYDEN MUODOSTAMINEN

1. Käynnistä laite ja ota Bluetooth käyttöön mobiililaitteessasi.
2. Hae Bluetooth-asetuksista "**R-GS003**" ja yhdistä se toistaaksesi musiikkisoittolistasi laitteen kautta.

Huomautus:

Kun laitepari on muodostettu onnistuneesti, se yhdistetään automaattisesti Bluetooth-yhteyteen aina, kun se käynnistetään päälle, minkä jälkeen kuuluu äänikehote "Bluetooth yhdistetty".

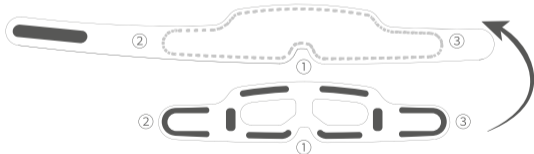
SISÄPOHJAN IRROTTAMINEN JA KIINNITTÄMINEN

1. Irrottaminen



Paikanna kiinnityskohdat ja vedä ne varovasti irti.

2. Kiinnitys



Huo:

Varmista, että sisätyyny on täysin kuiva ennen kiinnittämistä.

HOITO JA HUOLTO

1. Sammuta laite ja anna sen jäähtyä ennen puhdistamista tai säilytystä.
2. Pyyhi laitteen pinta pehmeällä puuvillaliinalla, joka on kostutettu kevyesti miedolla pesuaineella. Älä huuhtele laite. Älä käytä valkaisuainetta, syövyttäviä puhdistusaineita tai muita voimakkaita pesuaineita.
3. Irrota sisätyyny varovasti laitteesta ja pese käsin kylmässä vedessä neutraalilla pesuaineella.vesi.
4. Säilytä laitetta viileässä ja kuivassa paikassa. Vältä altistamista sitä suoralle auringonvalolle, kosteudelle, kuumuudelle jasyövyttäviä kaasuja.
5. Jos laitetta ei ole käytetty yli 3 kuukauteen, lataa se aika ajoin pidentääksesi sen käyttöikä.elinikä.
6. Älä pura tai korjaa laitetta itse, sillä se voi aiheuttaa vahinkoa ja mitätöidä takuun.valmistajan takuu.

VIANETSINTÄOPAS

Ongelma	Mahdollinen syy	Ratkaisu
Käynnistyshäiriö	Akku loppunut	Lataa laite
	Paina virtapainiketta lyhyesti	Paina pitkään virtapainiketta kytkeäksesi päällelaitteella

Ongelma	Mahdollinen syy	Ratkaisu
Latausvirhe	Käytä muita lataustapoja kaapelit	Käytä ainoastaan mukana toimitettua latauskaapelia
	Käytä laturia, jonka jännite on yli 5 V	Käytä DC 5V 1A -laturia (ei sisälly toimitukseen)
Bluetooth yhteysvirhe	Mobiililaitteen Bluetooth on ei käytössä	Ota Bluetooth käyttöön matkapuhelimessasi laite ja yhdistä se "R-GS003":een
	Laite on yhdistetty toinen mobiililaite	Varmista, että laite on irrotettu kokonaan toiselta mobiililaitteelta
	Laite on pois päältä	Käynnistä laite ja muodosta yhteys Bluetooth
Musiikin äänion heikko	Alhainen äänenvoimakkuus on valittu	Säädä äänenvoimakkuutta
	Sisäänrakennetut kaiuttimet ovat kaukanakorvisti	Säädä kaiuttimien sijaintia molemmat puolet vasemmalle tai oikealle tarpeen mukaan
Ei musiikkia	Äänetön tila on valittu	Vaihda musiikkiin painamalla musiikkipainiketta äänetön tilasta
	Bluetooth-musiikki toistuu nopeudella äänenvoimakkuustaso	Säädä äänenvoimakkuutta laitteen kautta mobiililaitteella

Ongelma	Mahdollinen syy	Ratkaisu
Ei lämpöä/alhainen lämpö	Ei lämpötilaa / matala lämpö on käytössävalittu	Paina virtapainiketta säätääksesi lämpötila
	Laite tarvitsee aikaa lämmitäkseen	Odota 1 minuutti virran kytkemisen jälkeen
	Sisäänrakennettu ylikuumenemissuoja	Se on normaalia. Laite käynnistyy automaattisesti uudelleen jäähdyttyään alas
Ei syöttämistä aromaterapiatabletti	Tabletin väärä sijoittelu	Noudata ohjeita
	Käytä yhteensopimattomien kokoisia aromaterapiatabletteja	Käytä aromaterapiatabletteja ainoastaan RENPHO:n tarjoama
Ei tuoksua tai heikko tuoksu	Lisätyn tuoksun eteerinen öljy tai hajuvesi on hienovarainen	Lisää eteeristä öljyä tai hajuvettä voimakas tuoksu
	Ei ole eteeristä öljyä tai hajusteita lisätty aromaterapiatablettiin	Lisää hieman eteeristä öljyä tai hajuvettä mieluummin kuin annettu hajusteeton aromaterapiatabletti
	Aromaterapiatabletin tuoksu on haihtunut	Täytä aromaterapiatabletti eteerisellä öljyllä tai hajusteella ajoissa

Jos kohtaat muita ongelmia, ota yhteyttä asiakaspalveluumme.

TEKNISET TIEDOT

Tuotteen nimi: Unimaski

Malli: R-GS003

Tulo: 5V \equiv 1A

Nimellisteho: 5W

Akun kapasiteetti: 1000mAh 3,7Wh

TAKUUEHTO

RENPHO-tuotteesi ostoksella on kahden vuoden takuu. rajoitettu valmistajan takuu toimituspäivästä lukien.

Takuuehdot löytyvät osoitteesta:

<https://renpho.com/pages/warranty-terms-and-conditions>

Huomautus: Tuotteen rekisteröinti ei ole takuun edellytys.

Vaikka et rekisteröisi tuotettasi, se ei vähennätuotteen takuu.

ASIAKASPALVELU

Ota rohkeasti yhteyttä, jos sinulla on kysyttävää tai huolenaiheita. RENPHO:n asiakaspalvelutiimi takaa nopean reagoinnin ja vaivattoman ratkaisun kaikkiin ongelmiisi aukioloaikojen sisällä.

 **Puh:** +44(0)7434-666088 (VAIN ISO-BRITANNIASSA)
Maanantai–perjantai klo 9:00AM–5:00PM(GMT)

 **Sähköposti:** support-eu@renpho.com (Iso-Britannia ja EU)

*Viallisten tuotteiden tai palautuksen yhteydessä ota meihin yhteyttä ja anna tilausnumerosi kaupanpäällisin puolin.määritelty takuu aika. ÄLÄ hävitä mitään tuotteen osia, koska niitä saatetaan tarvita tarkastus/korjaus.



1. Yliiviivatun pyörillä varustetun roskasäiliön symbolin merkitys

Yliiviivattu pyörillä varustettu jäteastian symboli tarkoittaa, että olet lain mukaan velvollinen hävittämään nämä laitteet erillään lajittelemattomasta yhdyskuntajätteestä eli vanhat laitteet on hävitettävä erikseen talousjätteestä. Paristot tai ladattavat akut, joita ei ole asennettu pysyvästi, on irrotettava etukäteen ja hävitettävä erikseen.

2. Vaihtoehtoja vanhojen laitteiden palautukseen

Sähkö- ja elektroniikkalaiteromun omistajat voivat palauttaa tai kerätä sen jätehuoltoviranomaisten tarjoamien ja käytettävissä olevien mahdollisuuksien puitteissa asianmukaisen hävittämisen varmistamiseksi.

3. Henkilötiedot

Kaikkia SER-loppukäyttäjiä muistutetaan, että olet itse vastuussa henkilötietojen poistamisesta hävitettävästä SER-jätteestä.



1. Paristojen tai akkujen yliiviivatun jäteastian symboli osoittaa, että niitä ei saa hävittää talousjätteen mukana niiden käyttöänsä päätyttyä.

2. Olet lain mukaan velvollinen palauttamaan vanhat paristot ja akut käytön jälkeen. Voit tehdä tämän maksutta alueesi keräyspisteessä. Sopivien keräyspisteiden osoitteet löytyvät hankittu kaupungiltasi tai paikalliselta viranomaiselta.

3. Paristot voivat sisältää ympäristölle ja ihmisten terveydelle haitallisia aineita. Vanhojen paristojen ja akkujen erillinen keräys ja kierrätys on tarkoitettu välttämään ympäristölle ja ihmisten terveydelle aiheutuvia kielteisiä vaikutuksia.

4. Vältä vanhoista paristoista aiheutuvan jätteen syntymistä niin paljon kuin mahdollista, esim. Vältä roskaamasta julkisia tiloja jättämällä paristoja tai paristoja sisältäviä sähkö- ja elektroniikkalaitteita huolimattomasti.



Shenzhen Ruiyi Business Technology Co., Ltd. vakuuttaa täten, että tämä laite täyttää direktiivin 2014/53/EU, direktiivin 2011/65/EU, radiolaitteita koskevien vuoden 2017 asetusten, tiettyjen vaarallisten aineiden käytön rajoittamista sähkö- ja elektroniikkalaitteissa koskevien vuoden 2012 asetusten ja muiden asiaankuuluvien määräysten mukaisesti. Vaatimustenmukaisuusvakuutuksen koko teksti on saatavilla seuraavasta internetosoitteesta:
<https://renpho.eu/pages/compliance-data>

BluetoothSuurin RF-teho: 0,55 dBm
Toimintataajuus: 2402 MHz - 2480 MHz

Þökkum þér fyrir að kaupa RENPHO augnuddtækið! Vinsamlegast lestu þessa leiðbeiningarhandbók vandlega og notaðu vöruna aðeins eins og tilgreint er. RENPHO ber enga ábyrgð á meiðslum sem kunna að hljóta af misnotkun eða vanrækslu á að fylgja leiðbeiningunum. Vinsamlegast geymið þessa handbók til síðari viðmiðunar.

MIKILVÆGAR ÖRYGGISLEIÐBEINI

LESIÐ ALLAR LEIÐBEINGAR VANDLEGA FYRIR NOTKUN.

1. Þetta tæki er ekki ætlað til notkunar af einstaklingum (þar með talið börnum) með skerta líkamlega, skynjunar- eða andlega virkni. hæfni eða skort á reynslu og þekkingu, nema þeim hafi verið veitt eftirlit eða leiðbeiningar varðandinotkun tækisins af einstaklingi sem ber ábyrgð á öryggi þeirra.
2. Börn ættu að vera undir eftirliti til að tryggja að þau leiki sér ekki með tækið.
3. Tækið er eingöngu ætlað til heimilisnota og ekki til lækninga. Það ætti ekki að nota það við meðferð eðaléttir á sjúkdómum eða óeðlilegu líkamlegu ástandi.
4. Börn ættu ekki að sjá um þrif og viðhald.
5. Vinsamlegast ráðfærðu þig við lækinn þinn áður en þú notar lyfið ef þú tilheyrir einhverjum af eftirfarandi notendahópum:
 - Einstaklingar sem hafa gengist undir augnaðgerð eða augnsjúkdóma eins og gláku, drer og sjónhimnulos
 - Aldraðir
 - Þungaðar konur eða konur með barnshafandi konur
 - Einstaklingar sem eru með ofnæmi fyrir leðri
 - Einstaklingar með húðsýkingar, viðkvæmni, roða og/eða bruna á húðinni
 - Einstaklingar með bólgu eða sár í kringum augnsvæðið
 - Einstaklingar sem nota gangráð eða önnur ígræðanleg lækningatæki
 - Einstaklingar með hjartasjúkdóm, illkynja æxli eða önnur alvarleg heilsufarsvandamál
 - Einstaklingar sem gangast undir lækni meðferð

- Einstaklingar með háan eða óeðlilegan blóðþrýsting

6. Ef þú finnur fyrir óþægindum við notkun skaltu hætta notkun tækisins tafarlaust.

7. Fjarlægjið snertilinsur, gleraugu, gerviaugnhár, hárnálar og annan fylgihluti fyrir notkun.

8. Ekki nota tækið á meðan þú ekur, gengur eða hleypur.

9. Forðist snertingu við hvassa hluti.

10. Hátt hitastig getur valdið brunasárum óháð stillingu stjórntækisins. Ekki nota tækið á ungbörnum, einstaklingar með fötlun, sofandi eða meðvitundarlausir. Athugið reglulega hvar húðin kemst í snertingu við hitaða svæðið til að draga úr hættu á blöðrumyndun.

HÆTTA - Til að draga úr hættu á raflosti:

1. Notið aldrei pinna eða aðrar málmfestingar með þessu tæki.

2. Notið ekki tækið með blautum höndum eða dýfið því í vatn eða annan vökva.

VARÚÐ - Til að draga úr hættu á brunasárum:

1. Notið heita fleti varlega. Getur valdið alvarlegum brunasárum. Notið ekki á óviðkvæma húð eða íléleg blóðrás. Það getur verið hættulegt ef börn eða óvinnufærir einstaklingar nota hita án eftirlits.

2. Tækið er með heitt yfirborð. Þeir sem eru ónæmir fyrir hita verða að gæta varúðar við notkun tækisins.

VIÐVÖRUN - Til að draga úr hættu á brunasárum, eldi, raflosti eða meiðslum á fólki:

1. Ekki nota undir teppi eða koddra. Of mikil hitun getur valdið eldsvoða, raflosti eða meiðslum á einstaklingar.

2. Náíð eftirlit er nauðsynlegt þegar þetta tæki er notað af, á eða nálægt börnum, fötluðum eða fatluðum einstaklingum.

3. Notið þetta tæki eingöngu í þeim tilgangi sem það er ætlað eins og lýst er í þessari handbók. Notið ekki aukahluti sem ekki eru framleiðandinn mælir með.

4. Notið aldrei þetta tæki ef það virkar ekki rétt, hefur skemmst eða dottið í vatn.

5. Aldrei má sleppa eða stinga neinum hlut í neina opnun.

6. Ekki nota þar sem úðaefni eru notuð eða þar sem súrefni er gefið.

Um rafhlöðuna:

1. Ekki nota í baði eða sturtu.

2. Ekki setja eða geyma tækið þar sem það getur dottið eða verið dregið ofan í baðkar eða vask.

3. Ekki setja í vatn eða annan vökva eða láta það falla í hann.

4. Notið aldrei á mjúku yfirborði eins og rúmi eða sófa þar sem loftop gætu verið stífluð.

5. Ekki láta tækið eða rafhlöðuna verða fyrir miklum hita.

6. Verið meðvituð um hættuna á að málmhlutir skammhlaupi í tengi rafhlöðutækisins eða rafhlöðunnar.

7. Þetta tæki inniheldur rafhlöður sem ekki er hægt að skipta út. Þegar rafhlaðan er orðin tæmd skal tækið verafargað á

réttan hátt.

8. Ekki taka rafhlöðuna í sundur, opna hana eða rífa hana í sundur.
9. Ekki láta rafhlöður eða frumur verða fyrir vélrænum höggum.
10. Ef leki kemur upp úr rafhlöðu skal koma í veg fyrir að vökvinn komist í snertingu við húð eða augu. Ef snerting hefur átt sér stað,Skolið viðkomandi svæði með miklu vatni og leitið læknisráðs.
11. Hlaða þarf auka rafhlöður og rafhlöður fyrir notkun. Notið alltaf rétt hleðslutæki og vísið til leiðbeininganna.leiðbeiningar framleiðanda eða handbók vörunnar til að fá réttar leiðbeiningar um hleðslu.
12. Ekki skilja rafhlöðu eftir í langvarandi hleðslu þegar hún er ekki í notkun.
13. Eftir langvarandi geymslu getur verið nauðsynlegt að hlaða og tæma rafhlöðurnar nokkrum sinnum til aðná hámarksafköstum.
14. VARÚÐ - Rafhlaðan sem notuð er í þessu tæki getur valdið eldhættu eða efnabruna ef hún er ekki meðhöndluð á réttan hátt. Ekki endurhlaða,Takið í sundur, hitið yfir 100°C (212°F).

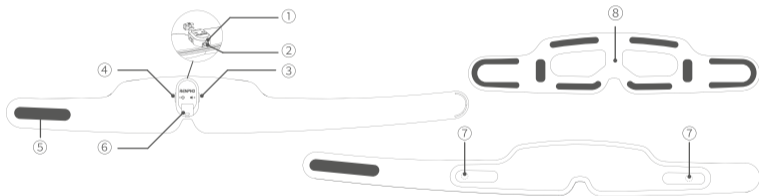
BJARGIÐ ÞESSUM LEIÐBEININGAR

HVAÐ ER INNIFALIÐ

EyeSnooze Ilmur x 1
Hleðslusnúra x 1
Ilmefnalausar ilmmeðferðartöflur x 2
sac de rangement x1

Geymslupoki x 1
Notendahandbók x 1
Flýtleiðbeiningar x 1

YFIRLIT YFIR VÖRU



1. Témoin lumineux
2. Port de charge
3. Bouton de volume / mode silencieux / musique
4. Bouton de mise en marche / chaleur / minuterie

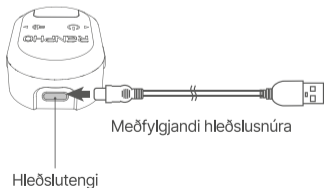
5. Sangle velcro
6. Compartiment à arômes
7. Haut-parleurs réglables
8. Coussin intérieur amovible

Vísir

Staða	Vísir
Tækið kveikt / Bluetooth aftengt	Verður stöðugt hvítt
Bluetooth tengdur	Verður stöðugt blátt
Lítill rafhlaða / Hleðsla	Blinkar hægt rautt
Fullhlaðin	Verður stöðugt rautt
Hleðsla við hærri spennu 5V	Blikkar rautt hratt í 1 mínútu og slokknar síðan, sem gefur til kynna að óviðeigandi hleðslutæki hafi verið notað

AÐ HLEÐA AUGNBLÚÐARILMINN ÞINN

Hladdu tækið að fullu fyrir fyrstu notkun.



DC 5V 1A hleðslutæki
(ekki innifalið)



Aflgjafi

IS-37



Athugið:

Ekki nota tækið meðan á hleðslu stendur.

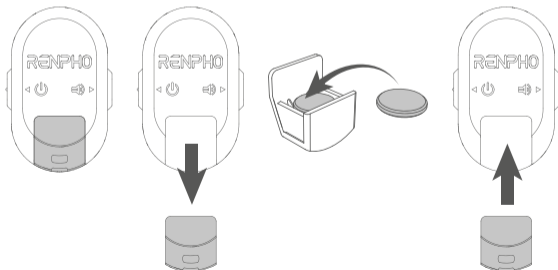
Athugið:

1. Þegar rafhlaða tækisins er lítil blíkkar vísirinn hægt í rauðum lit, ásamt raddskipun „Lítil orka, vinsamlegast hlaðið“.
2. Það tekur um 2,5 klukkustundir að hlaða tækið að fullu. Þegar hleðslu er lokið mun vísirinn slokknafast rautt.

AÐ SETJA INN ILMMEÐFERÐARTÖFLUNA

Ábending:

Þar sem meðfylgjandi ilmvatnstöflu er ilmefnalaus skal bæta við nokkrum dropum af ilmkjarnaolíu áður en hún er sett í hana.olíu eða ilmvatni á töfluna og þurrkið af umfram vökva eftir 1 mínútu. Blandið ekki saman mismunandi ilmefni á sömu töflu.



1. Renndu til að opna ilminnhólf.
2. Settu spjaldtölvuna inn. Gakktu úr skugga um Hendur þínar eru hreinar og þurrar og taflan er örugglega staðsett.
3. Lokaðu hólfinu vel.

AÐ KLÆRA AUGNBLÚÐARILMINN ÞINN

1. Fjarlægjið öll augnskjól (t.d. gleraugu, gerviaugnhár o.s.frv.) áður en gleraugun eru borin á.



2. Staðsetjið tækið yfir augun og festið ólina.



3. Stillið hátalarana á báðum hliðarnar til að passa við eyrun.



4. Stillið tækið fyrir rétt passi og hámarks umfjöllun.

AÐ STJÓRNA EYESNOOZE ILMINN ÞINN

◀ Aflgjafi / Hiti / Tímastillirhnappur

1. Haltu inni til að kveikja/slökkva.
2. Ýttu á til að stilla hitastigið: hár hiti (118°F)/ekkert hitastig/lágur hiti (107°F)/miðlungshiti (113°F).
3. Ýttu tvisvar til að velja tímastillinn: 15 mín./30 mín./60 mín./enginn tímastillir.

Athugið: Þegar „enginn tímastillir“ er valinn verður sjálfgefið slökkt á hitunaraðgerðinni.

🔊 ▶ Hljóðstyrkur / Hljóðlaus stilling / Tónlistarhnappur

1. Ýttu á til að breyta hljóðstyrk tónlistarinnar á milli stiga 3/4/5/0/1/2.
2. Ýttu tvisvar til að skipta á milli raddstillingar og hljóðlausrar stillingar.
3. Haltu inni til að skipta yfir í næsta lag, þar á meðal innbyggð lög og Bluetooth-tónlist.

Athugið:

1. Eftir að kveikt er á tækinu verða hámarkshitastig, 15 mínútna tímastillir, innbyggð tónlist 1 og Bluetooth virk sjálfkrafa og vísirinn verður hvítur.
2. Þegar hljóðlaus stilling er virkjuð verður raddútsending og innbyggð tónlist óvirk. Tónlistin sem spiluð er úr farsímanum þínum verður sett í bið en hægt er að halda henni áfram í gegnum farsímann þinn.

TINGING VIÐ BLUETOOTH

1. Kveiktu á tækinu og virkjaðu Bluetooth í farsímanum þínum.
2. Leitaðu að „**R-GS003**“ í gegnum Bluetooth-stillingarnar þínar og tengdu það til að spila tónlistarlistana þína í gegnum tækið.

Athugið:

Þegar þörun hefur tekist mun tækið tengjast Bluetooth sjálfkrafa í hvert skipti sem það er kveikt á því. kveikt, og síðan fylgir raddskilaboðin „Bluetooth tengt“.

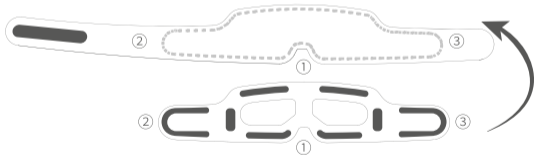
AÐ LOSNA OG FESTA INNRI PÚÐUNA

1. Að losa sig



Finndu festingarpunktana og togaðu varlega af.

2. Að festa



Athu:

Gakktu úr skugga um að innri púðinn sé alveg þurr áður en hann er festur.

UMHIRÐA OG VIÐHALD

1. Slökkvið á tækinu og látið það kólna áður en það er þrifið eða geymt.
2. Þurrkið yfirborð tækisins með mjúkum bómullarklút sem er örlítið vættur með mildu þvottaefni. EkkiSkolið tækið. Notið ekki bleikiefni, ætandi hreinsiefni eða önnur sterk hreinsiefni.
3. Losaðu innri púðann varlega af tækinu og þvoðu hann í höndunum með hlutlausu þvottaefni í köldu vatni.vatn.
4. Geymið tækið á köldum og þurrum stað. Forðist að það verði fyrir beinu sólarljósi, raka, hita ogætandi lofttegundir.
5. Ef tækið hefur ekki verið notað í meira en 3 mánuði skal hlaða það öðru hvoru til að lengja líftíma þess.líftíma.
6. Ekki taka tækið í sundur eða gera við það sjálfur þar sem það getur valdið skemmdum og ógilt gildistíma þess.ábyrgð framleiðanda.

ÚRLEIÐARLEIÐBEININGAR

Vandamál	Möguleg orsök	Lausn
Rafmagnsbilun	Rafhlaðan er tóm	Hlaða tækið
	Ýttu stutt á aflhnappinn	Ýttu lengi á aflhnappinn til að kveikja áá tækinu

Vandamál	Möguleg orsök	Lausn
Hleðslubilun	Notið aðrar gerðir hleðslunúrur	Notið aðeins meðfylgjandi hleðslunúruna
	Notið hleðslutæki með spennuhærrni en 5V	Notið DC 5V 1A hleðslutæki (fylgir ekki með)
Bluetooth tengingarbilun	Bluetooth í snjalltækinu er ekki virkjað	Virkjaðu Bluetooth í farsímanum þínum tækið og tengjast við „R-GS003“
	Tækið er tengt viðannað farsíma	Gakktu úr skugga um að tækið sé alveg aftengt -úr öðru farsíma
	Tækið er slökkt	Kveiktu á tækinu og tengdu viðBluetooth
Hljóð tónlistarinnar er dauf	Lágt hljóðstyrksstig er valið	Stilla hljóðstyrkinn
	Innbyggðu hátalararnir eru langt í burtufrá eyrunum þínum	Stilltu stöðu hátalaranna á báðar hliðar vinstra eða hægra eftir þörfum
Engin tónlist	Hljóðlaus stilling er valin	Ýttu á Tónlistarhnappinn til að skipta yfir íraddstilling
	Bluetooth tónlist spilar án hljóðshljóðstyrkur	Stilltu hljóðstyrkinn í gegnumfarsíma

Vandamál	Möguleg orsök	Lausn
Enginn / lágur hiti	Enginn hiti / lágur hiti ervalið	Ýttu á aflhnappinn til að stillahitastig
	Tækið þarf tíma til að hitna upp	Bíddu í 1 mínútu eftir að kveikt er á
	Innbyggð ofhitnunarvörn	Þetta er eðlilegt. Tækið mun endurræsis sjálfkrafa eftir kælinguniður
Mistókst að setja inn ilmmeðferðartöflu	Röng staðsetning spjaldtölvunnar	Fylgdu leiðbeiningunum
	Notið ilmmeðferðartöflu af ósamhæfðri stærð	Notaðu ilmmeðferðartöflurnarAðeins veitt af RENPHO
Enginn ilmur eða veikur ilmur	Ilmurinn af því sem bætt var við ilmkjarnaolíu eða ilmvatn er lúmskt	Bætið ilmkjarnaolíunni eða ilmvatninu saman viðsterkur ilmur
	Engin ilmkjarnaolíu eða ilmvatn er notuð bætt við ilmmeðferðartöfluna	Bætið við ilmkjarnaolíu eða ilmvatnifrekar en það sem gefið er upp ilmefnalaus ilmmeðferðartafla
	Ilmurinn af ilmmeðferðartöflunni hefur horfið	Fyllið á ilmmeðferðartöfluna með ilmkjarnaolíu eða ilmvatni tímanlega

Ef þú lendir í einhverjum öðrum vandamálum, vinsamlegast hafðu samband við þjónustuver okkar.

UPPLÝSINGAR

Vöruheiti: Svefnmaski

Gerð: R-GS003

Inntak: 5V $\overline{=}$ 1A

Afl: 5W

Rafhliöðuafkastageta: 1000mAh 3,7Wh

ÁBYRGÐARSTEFNA

Kaup þín á RENPHO vöru eru tryggð með tveggja ára ábyrgð.takmörkuð ábyrgð framleiðanda frá afhendingardegi.

Fyrir ábyrgðarskilmála, vinsamlegast farðu á:


<https://renpho.com/pages/warranty-terms-and-conditions>

Athugið: Skráning vöru er ekki nauðsynleg til að tryggja ábyrgðina.

Ef þú velur að skrá ekki vöruna þína, mun það ekki draga úrábyrgð á vöru.

Þjónusta við viðskiptavini

Hafðu samband við okkur ef þú hefur einhverjar spurningar eða áhyggjur. Þjónustuver RENPHOTeymið tryggir skjót viðbrögð og vandræðalaugar lausnir á öllum málum sem þú kannt að hafa innan opnunartíma.

 **Sími:** +44(0)7434-666088 (AÐEINS Í BRETLANDI)
Mánudaga til föstudaga kl. 9:00AM-5:00PM(GMT)

 **Netfang:** support-eu@renpho.com (Bretland og ESB)

*Ef um gallaðar vörur er að ræða eða ef vörur eru skilaðar, vinsamlegast hafið samband við okkur með pöntunarnúmerinu ykkar innantilgreindur ábyrgðartími. EKKI farga neinum vöruhlutum þar sem þeir kunna að vera nauðsynlegir fyrir skoðun/viðgerð.



1. Merking táknsins fyrir yfirstrikaða ruslatunnu á hjólum

Táknið með yfirstrikaða ruslatunnu á hjólum þýðir að þú ert lagalega skyldugur til að farga þessu heimilistæki sérstaklega frá óflokkuðu heimilisúrgangi, þ.e. gömlum tækjum verður að farga sérstaklega frá heimilisúrgangi. Rafhlöður eða endurhlaðanlegar rafhlöður sem eru ekki varanlega settar upp verða að vera fjarlægðar fyrst og fargaðar sérstaklega.

2. Möguleikar á að skila gömlum heimilistækjum

Eigendur raf- og rafeindabúnaðar geta skilað honum eða sótt hann innan ramma þeirra möguleika sem opinberar sorphirðuyfirvöld hafa sett upp og í boði til að tryggja rétta förgun.

3. Persónuupplýsingar

Öllum notendum raf- og rafeindabúnaðar er minnt á að þið berið ábyrgð á að eyða persónuupplýsingum úr þeim raf- og rafeindabúnaði sem á að farga.

1. Táknið með yfirstrikaða ruslatunnunni á rafhlöðum eða rafgeymum gefur til kynna að ekki megi farga þeim í heimilissorpi að líftíma þeirra loknum.

2. Þú ert lagalega skyldugur til að skila gömlum rafhlöðum og rafgeymum eftir notkun. Þú getur gert þetta án endurgjalds á söfnunarstöð á þínu svæði. Heimilisföng viðeigandi söfnunarstöðva eru á fengið frá þinni borg eða sveitarfélagi.

3. Rafhlöður geta innihaldið efni sem eru skaðleg umhverfinu og heilsu manna. Sérstök söfnun og endurvinnsla gamalla rafhlöðu og rafgeyma er ætluð til að forðast neikvæð áhrif á umhverfið og heilsu manna.

4. Vinsamlegast forðist myndun úrgangs frá gömlum rafhlöðum eins og kostur er, t.d. Vinsamlegast forðist að henda rusli á almannafæri með því að skilja ekki eftir rafhlöður eða raf- og rafeindabúnað sem inniheldur rafhlöður af gáleysi.





Hér með lýsir Shenzhen Ruiyi Business Technology Co., Ltd. því yfir að þessi búnaður sé í samræmi við tilskipun 2014/53/ESB, tilskipun 2011/65/ESB, reglugerð um útvarpstæki frá 2017, reglugerð um takmarkanir á notkun ákveðinna hættulegra efna í raf- og rafeindabúnaði frá 2012 og öðrum viðeigandi ákvæðum. Hægt er að nálgast yfirlýsinguna um samræmi í heild sinni á eftirfarandi vefslóð: <https://renpho.eu/pages/compliance-data>

BluetoothHámarks RF afl: 0,55 dBm

Rekstrartíðni: 2402MHz til 2480MHz

Takk for at du kjøpte RENPHO øyemassasjeapparat! Les denne bruksanvisningen nøye og bruk produktet kun som angitt. RENPHO påtar seg intet ansvar for noen årsak til skader som følge av feil bruk eller uaktsomhet med å følge instruksjonene som er beskrevet. Vennligst ta vare på denne håndboken for senere referanse.

VIKTIGE SIKKERHETSINSTRU

LES ALLE INSTRUKSJONENE NØYE FØR BRUK.

1. Denne enheten er ikke beregnet for bruk av personer (inkludert barn) med reduserte fysiske, sensoriske eller mentale evner, eller mangel på erfaring og kunnskap, med mindre de har fått veiledning eller instruksjoner angående bruk av enheten av en person som er ansvarlig for deres sikkerhet.
2. Barn bør holdes under oppsyn for å sikre at de ikke leker med apparatet.
3. Apparatet er kun beregnet for bruk i hjemmet og ikke for medisinsk bruk. Det skal ikke brukes til behandling eller lindring av sykdom eller unormal fysisk tilstand.
4. Rengjøring og vedlikehold skal ikke utføres av barn.
5. Rådfør deg med legen din før bruk hvis du tilhører noen av følgende brukergrupper:
 - Personer som har gjennomgått øyekirurgi eller øyesykdommer som glaukom, grå stær og netthinneavløsning
 - De eldre
 - Gravide eller kvinner som har blitt gravide etter fødsel
 - Personer som er allergiske mot læremateriale
 - Personer med hudinfeksjoner, følsomhet, rødhet og/eller brannskader på huden
 - Personer med hevelse eller sår rundt øyeområdet
 - Personer som bruker pacemaker eller annet implanterbart medisinsk utstyr
 - Personer med hjertesykdom, ondartede svulster eller andre alvorlige helsetilstander
 - Personer som gjennomgår medisinsk behandling
 - Personer med høyt eller unormalt blodtrykk

6. Hvis du opplever ubehag under bruk, må du slutte å bruke enheten umiddelbart.
7. Fjern kontaktlinser, briller, falske øyevipper, hårnåler og annet tilbehør før bruk.
8. Ikke bruk enheten mens du kjører, går eller løper.
9. Unngå kontakt med skarpe gjenstander.
10. Høye temperaturer kan forårsake brannskader uavhengig av kontrollinnstillingen. Ikke bruk enheten på spedbarn, personer med funksjonsnedsettelse, sovende eller bevisstløse. Sjekk ofte hvor huden er i kontakt med det oppvarmede området for å redusere risikoen for blemmer.

FARE – For å redusere risikoen for elektrisk støt:

1. Bruk aldri nåler eller andre metallfester med denne enheten.
2. Ikke bruk enheten med våte hender, og ikke senk den ned i vann eller annen væske.

FORSIKTIG – For å redusere risikoen for brannskader:

1. Bruk varme overflater forsiktig. Kan forårsake alvorlige brannskader. Ikke bruk på ufølsom hud eller idårlig sirkulasjon. Det kan være farlig hvis barn eller uføre bruker varme uten tilsyn.
2. Apparatet har en oppvarmet overflate. Personer som er ufølsomme for varme må være forsiktige når de bruker apparatet.

ADVARSEL – For å redusere risikoen for brannskader, brann, elektrisk støt eller personskade:

1. Ikke bruk under teppe eller pute. Overdreven oppvarming kan oppstå og forårsake brann, elektrisk støt eller personskade, personer.
2. Nøye tilsyn er nødvendig når dette apparatet brukes av, på eller i nærheten av barn, funksjonshemmede eller funksjonshemmede personer.
3. Bruk dette apparatet kun til det tiltenkte bruken som beskrevet i denne håndboken. Ikke bruk tilbehør som ikke anbefalt av produsenten.
4. Bruk aldri denne enheten hvis den ikke fungerer som den skal, har blitt skadet eller har falt i vann.
5. Ikke slipp eller stikk gjenstander inn i noen åpning.
6. Ikke bruk der aerosolprodukter (spray) brukes eller der oksygen administreres.

Om batteriet:

1. Ikke bruk under bading eller dusjing.
2. Ikke plasser eller oppbevar apparatet der det kan falle eller bli trukket ned i et badekar eller en vask.
3. Ikke legg eller slipp ned i vann eller annen væske.

4. Bruk aldri maskinen på en myk overflate, som en seng eller sofa, der luftåpningene kan bli blokkert.
5. Ikke utsett apparatet eller batteriet for høye temperaturer.
6. Vær oppmerksom på risikoen for at polene på det batteridrevne apparatet eller batteriet kan kortsluttes av metallgjenstander.
7. Dette apparatet inneholder batterier som ikke kan byttes ut. Når batteriet er utbrukt, skal apparatet deponeres på riktig måte.
8. Ikke demonter, åpne eller makuler batteriet.
9. Ikke utsett celler eller batterier for mekaniske støt.
10. Ved lekkasje fra en celle, må væsken ikke komme i kontakt med hud eller øyne. Hvis det har vært kontakt, vask det berørte området med rikelig med vann og kontakt lege.
11. Sekundærceller og batterier må lades før bruk. Bruk alltid riktig lader og se instruksjonene produsentens instruksjoner eller produkthåndboken for riktige ladeinstruksjoner.
12. Ikke la et batteri lades over lengre tid når det ikke er i bruk.
13. Etter lengre tids lagring kan det være nødvendig å lade og utlade cellene eller batteriene flere ganger for å oppnå maksimal ytelse.
14. FORSIKTIG – Batteriet som brukes i denne enheten kan utgjøre en risiko for brann eller kjemisk etsing hvis det behandles feil. Ikke lad opp, demonter, varm opp til over 100 °C (212 °F).

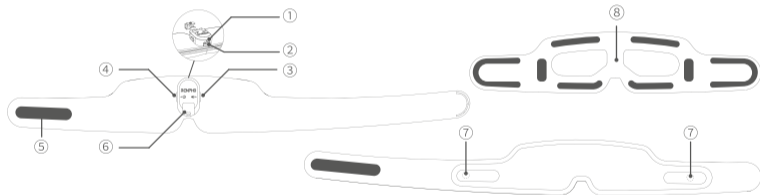
REDD DISSE INSTRUKSJONER

HVA ER INKLUDERT

EyeSnooze Aroma x 1
Ladekabel x 1
Parfymefri aromaterapitablett x 2
Custodia x1

Oppbevaringspose x 1
Brukerhåndbok x 1
Hurtigguide x 1

PANORAMICA DEL PRODOTTO



1. Indikator
2. Ladeport
3. Volum / Stillemodus / MusikkKnapp
4. Strøm-/varme-/timerknapp

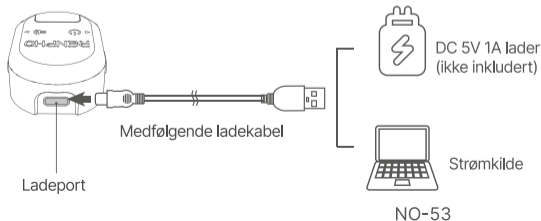
5. Enkel festestropp
6. Aromarom
7. Justerbare høyttalere
8. Avtakbar indre pute

Indikator

Status	Indikator
Enheten er slått på / Bluetooth er frakoblet	Lyser helt hvitt
Bluetooth tilkoblet	Lyser helt blått
Lavt batteri / Lader	Blinker sakte rødt
Fullt ladet	Lyser helt rødt
Lading ved høyere spenning enn 5V	Blinker raskt rødt i 1 minutt og slukker deretter, noe som indikerer at det er brukt feil lader

LADER EYESNOOZE-AROMAEN DIN

Lad enheten helt opp før første gangs bruk.



Note:
Ikke bruk
enheten mens den
lades.

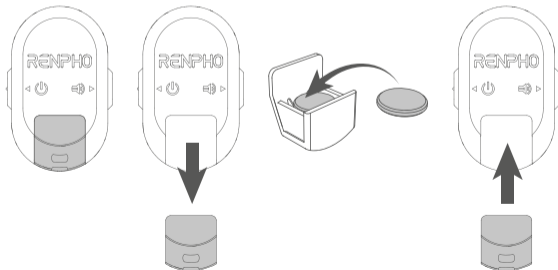
Note:

1. Når enheten har lavt batterinivå, blinker indikatoren sakte rødt, etterfulgt av en talemelding«Lavt strømforbruk, vennligst lad opp».
2. Det tar omtrent 2,5 timer å lade enheten helt opp. Når ladingen er fullført, vil indikatoren lyseheldekkende rød.

INNSETTING AV AROMATERAPITABLETTE

Tupp:

Siden den medfølgende aromaterapitabletten er uten parfyme, tilsett noen dråper essensiell olje før du setter den innolje eller parfyme på tablett og tørk av overflødig væske fra tablett etter 1 minutt. Ikke bland forskjellige dufter på samme tablett.



1. Skyv for å åpne aromaenkupé.
2. Sett inn nettbrettet. Sørg for hendene dine er rene og tørre, og nettbrettet er sikkert plassert.
3. Lukk rommet godt.

Å BRUKE DIN EYESNOOZE-AROMA

1. Fjern eventuelle øyetilbehør (f.eks. briller, falske øyevipper osv.) før bruk.



2. Plasser enheten over øynene og fest stroppen.



3. Juster høyttalerne på begge sidene slik at de passer til ørene.



4. Juster enheten for en riktig passform og maksimal dekning.

BRUK AV EYESNOOZE-AROMAEN

◀ Strøm-/varme-/timerknapp

1. Trykk og hold inne for å slå av/på.
2. Trykk for å justere temperaturen: høy varme (40 °C)/ingen temperatur/lav varme (39 °C)/middels varme (43 °C).
3. Dobbeltrykk for å velge timer: 15 min/30 min/60 min/ingen timer.

Merk: Når «ingen timer» er valgt, vil varmefunksjonen være slått av som standard.

► **Volum / Stillemodus / Musikk-knapp**

1. Trykk for å justere musikkvolumet mellom nivå 3/4/5/0/1/2.
2. Dobbeltrykk for å bytte mellom talemodus og stillemodus.
3. Trykk og hold inne for å bytte til neste spor, inkludert innebygde musikkspor og Bluetooth-musikk.

Note:

1. Etter at strømmen er slått på, vil høy varme, 15 minutters timer, innebygd musikk 1 og Bluetooth være aktivert som standard, og indikatoren lyser hvitt.
2. Når stillemodus er aktivert, vil talesendingen og den innebygde musikken deaktiveres. Musikkavspillingen fra mobilenheten din vil bli satt på pause, men kan gjenopptas via mobilenheten.

TILKOBLING TIL BLUETOOTH

1. Slå på enheten og aktiver Bluetooth på mobilenheten din.
2. Søk etter «**R-GS003**» via Bluetooth-innstillingene dine og koble den til for å spille av musikkspillelisten din gjennom enheten.

Note:

Når paringen er vellykket, vil enheten automatisk kobles til Bluetooth hver gang den slås på, etterfulgt av en talemelding «Bluetooth tilkoblet».

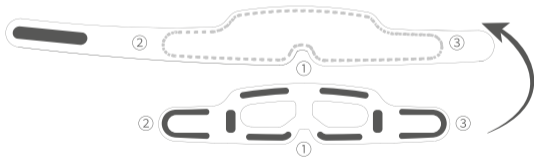
AV- OG FESTING AV DEN INDRE PUTEN

1. Avrivning



Finn festepunktene og trekk dem forsiktig av.

2. Feste



Note:

Sørg for at den indre puten er helt tørr før du fester den.

PLEIE OG VEDLIKEHOLD

1. Slå av apparatet og la det avkjøles før rengjøring eller oppbevaring.
2. Tørk av overflaten på enheten med en myk bomullsklut som er lett fuktet med et mildt vaskemiddel. IkkeSkyll enheten. Ikke bruk blekemiddel, etsende rengjøringsmidler eller andre sterke vaskemidler.
3. Løsne forsiktig den indre puten fra enheten og vask den for hånd med et nøytralt vaskemiddel i kaldt vann.vann.
4. Oppbevar enheten på et kjølig og tørt sted. Unngå å utsette den for direkte sollys, fuktighet, varme ogetsende gasser.
5. Hvis enheten ikke har vært brukt på over 3 måneder, må du lade den opp fra tid til annen for å forlenge levetiden.levetid.
6. Ikke demonter eller reparer enheten selv, da dette kan forårsake skade og ugyldiggjøre produsentens garanti.

FEILSØKINGSVEILEDNING

Problem	Mulig årsak	Løsning
Oppstartsfeil	Tomt for batteri	Lad enheten
	Trykk kort på av/på-knappen	Trykk lenge på av/på-knappen for å slå på enheten

Problem	Mulig årsak	Løsning
Ladefeil	Bruk andre typer ladingkabler	Bruk kun den medfølgende ladekabelen
	Bruk en lader med spenning høyere enn 5V	Bruk en DC 5V 1A-lader (ikke inkludert)
Bluetooth tilkoblingsfeil	Bluetooth på mobilenheten er ikke aktivert	Aktiver Bluetooth på mobilenheten og koble til «R-GS003»
	Enheden er koblet til en annen mobil enhet	Sørg for at enheten er helt frakoblet -ed fra en annen mobilenhet
	Enheden er av	Slå på enheten og koble til Bluetooth
Lyden av musikk er svak	Lavt volumnivå er valgt	Juster volumnivået
	De innebygde høyttalerne er langt unna fra ørene dine	Juster plasseringen av høyttalerne på begge sider venstre eller høyre etter behov
Ingen musikk	Stillemodus er valgt	Trykk på Musikk-knappen for å bytte til stemmemodus
	Bluetooth-musikk spiller av uten volumnivå	Juster volumnivået gjennom din mobil enhet

Problem	Mulig årsak	Løsning
Ingen/lav varme	Ingen temperatur/lav varme ervalgt	Premere il pulsante di accensione per regolare il livello di temperatura
	Enheten trenger tid til å varmes opp	Attendere 1 minuto dopo l'accensione
	Innebygd overopphetingsbeskyttelse	Det er normalt. Enheten vil automatisk start på nytt etter avkjølingned
Klarer ikke å sette inn aromaterapitablett	Feil plassering av nettbrettet	Følg instruksjonene
	Bruk aromaterapitabletter i inkompatible størrelser	Bruk aromaterapitabletterkun levert av RENPHO
Ingen duft eller svak duft	Duften av den tilsatte eterisk olje eller parfyme er subtil	Tilsett eterisk olje eller parfyme meden sterk duft
	Ingen eterisk olje eller parfyme er tilsatt aromaterapitabletten	Tilsett litt eterisk olje eller parfymeforetrukket fremfor det som er gitt parfymefri aromaterapitablett
	Duften fra aromaterapitabletten har forsvunnet	Fyll på aromaterapitabletten med eterisk olje eller parfyme i tide
Hvis du støter på andre problemer, kan du kontakte kundeservicen vår.		

SPESIFIKASJONER

Produktnavn: Søvnmaske

Modell: R-GS003

Inngang: 5V $\overline{=}$ 1A

Nominell effekt: 5W

Batterikapasitet: 1000 mAh 3,7 Wh

GARANTIPOLICY

Dit kjøb af RENPHO-produkter er dækket af en begrænset producentgaranti på to år fra leveringsdatoen.

For garantivilkår, besøg venligst:

<https://renpho.com/pages/warranty-terms-and-conditions>

Bemærk: Produktregistrering er ikke påkrævet for garantien.

Hvis du vælger ikke at registrere dit produkt, vil det ikke forringe produktgarantien.

KUNDESERVICE

Ta gjerne kontakt med oss hvis du har spørsmål eller bekymringer. RENPHO kundeserviceTeamet garanterer rask respons og problemfrie løsninger på ethvert problem du måtte ha innen åpningstiden.



Tlf: +44(0)7434-666088 (KUN STORBRIANNIA)

Mandag–fredag 9:00AM-5:00PM(GMT)



E-post: support-eu@renpho.com (Storbritannia og EU)

*Ved defekte produkter eller retur av varer, vennligst kontakt oss med ordrenummeret ditt innenspesifisert garantiperiode. IKKE kast noen produktdele, da de kan være nødvendige for inspeksjon/repasasjon.



1. Betydningen av symbolet for den overkryssede søppelbøtten

Symbolet med den overkryssede søppelbøtten betyr at du er juridisk forpliktet til å kaste dette Apparater separat fra usortert kommunalt avfall, dvs. gamle apparater må kastes separat fra husholdningsavfallet. Batterier eller oppladbare batterier som ikke er permanent installert, må fjernes på forhånd og kastes separat.

2. Alternativer for retur av gamle hvitevarer

Eiere av EE-avfall kan returnere eller hente det innenfor rammen av mulighetene som er satt opp og tilgjengelige av offentlige avfallsmyndigheter for å sikre riktig avhending.

3. Personopplysninger

Alle sluttbrukere av EE-avfall blir minnet på at dere er ansvarlige for å slette personopplysninger fra EE-avfallet som skal avhendes.



1.Symbolet med den overkryssede søppelbøtten på batterier eller akkumulatorer indikerer at de ikke må kastes i husholdningsavfallet når de er uttjent.

2.Du er lovpålagt å returnere gamle batterier og akkumulatorer etter bruk. Du kan gjøre dette gratis på et innsamlingssted i ditt område. Adresser til passende innsamlingssteder kan finnes på innhentet fra byen eller lokale myndigheter.

3.Batterier kan inneholde stoffer som er skadelige for miljøet og menneskers helse. Separat innsamling og resirkulering av gamle batterier og akkumulatorer har som mål å unngå negative effekter på miljøet og menneskers helse.

4.Unngå generering av avfall fra gamle batterier så langt det er mulig, f.eks. unngå å forsøple offentlige steder ved å ikke uforsiktig legge igjen batterier eller elektrisk og elektronisk utstyr som inneholder batterier.



Herved erklærer Shenzhen Ruiyi Business Technology Co., Ltd. at dette utstyret er i samsvar med med direktiv 2014/53/EU, direktiv 2011/65/EU, forskrift om radioutstyr 2017, forskrift om begrensning av bruk av visse farlige stoffer i elektrisk og elektronisk utstyr 2012 og andre relevante bestemmelser. Hele teksten til samsvarserklæringen kan fås på følgende internettadresse: <https://renpho.eu/pages/compliance-data>

BluetoothMaksimal RF-effekt: 0,55 dBm
Driftsfrekvens: 2402 MHz til 2480 MHz

Tack för att du köpt RENPHO ögonmassageapparat! Läs noga igenom denna bruksanvisning innan du använder produkten. Endast enligt anvisningarna. RENPHO tar inget ansvar för någon orsak till skador på grund av felaktig användning eller försummelse att följa de angivna instruktionerna. Vänligen spara denna manual för framtida bruk.

VIKTIGA SÄKERHETSINSTRU

LÄS ALLA INSTRUKTIONER NOGA FÖRE ANVÄNDNING.

1. Denna apparat är inte avsedd att användas av personer (inklusive barn) med nedsatt fysisk, sensorisk eller mental förmåga, förmågor, eller brist på erfarenhet och kunskap, såvida de inte har fått handledning eller instruktioner gällande användning av enheten av en person som ansvarar för deras säkerhet.
2. Barn bör övervakas för att säkerställa att de inte leker med apparaten.
3. Apparaten är endast avsedd för hushållsbruk och inte för medicinskt bruk. Den bör inte användas vid behandling eller lindring av sjukdom eller onormalt fysiskt tillstånd.
4. Rengöring och underhåll bör inte utföras av barn.
5. Rådfråga din läkare före användning om du tillhör någon av följande användargrupper:
 - Personer som har genomgått ögonkirurgi eller ögonsjukdomar som glaukom, katarakt och näthinneavlossning
 - De äldre
 - Gravida kvinnor eller kvinnor som har fött barn
 - Personer som är allergiska mot lädermaterial
 - Personer med hudinfektioner, känslighet, rodnad och/eller brännskador på huden
 - Personer med svullnad eller sår runt ögonområdet
 - Personer som använder pacemaker eller andra implanterbara medicinska produkter
 - Personer med hjärtsjukdom, maligna tumörer eller andra allvarliga hälsotillstånd
 - Personer som genomgår medicinsk behandling

- Personer med högt eller onormalt blodtryck
- 6. Om du upplever obehag under användning, sluta använda enheten omedelbart.
- 7. Ta bort kontaktlinser, glasögon, lösögonfransar, hårnålar och andra tillbehör före användning.
- 8. Använd inte enheten medan du kör bil, går eller springer.
- 9. Undvik kontakt med vassa föremål.
- 10. Höga temperaturer kan orsaka brännskador oavsett kontrollinställning. Använd inte apparaten på spädbarn, personer med funktionsnedsättning, sovande eller medvetslösa. Kontrollera ofta var huden är i kontakt med det uppvärmda området för att minska risken för blåsor.

FARA - För att minska risken för elektriska stötar:

1. Använd aldrig nålar eller andra metalliska fästelement med den här enheten.
2. Använd inte enheten med våta händer och sänk inte ner enheten i vatten eller någon vätska.

WARNING - För att minska risken för brännskador:

1. Använd uppvärmda ytor försiktigt. Kan orsaka allvarliga brännskador. Använd inte på okänslig hud eller idålig cirkulation. Övervakad användning av värme av barn eller personer med funktionsnedsättning kan vara farligt.
2. Apparaten har en uppvärmd yta. Personer som är okänsliga för värme måste vara försiktiga när de använder apparaten.

WARNING - För att minska risken för brännskador, brand, elektriska stötar eller personskador:

1. Använd inte under filt eller kudde. Överdriven uppvärmning kan orsaka brand, elektriska stötar eller personskador. Personer.
2. Noggrann övervakning är nödvändig när denna apparat används av, på eller nära barn, funktionshindrade eller funktionshindrade personer.
3. Använd endast apparaten för det avsedda ändamålet enligt beskrivningen i denna bruksanvisning. Använd inte tillbehör som interekommenderas av tillverkaren.
4. Använd aldrig den här enheten om den inte fungerar korrekt, har skadats eller tappats i vatten.
5. Tappa eller för aldrig in något föremål i någon öppning.
6. Använd inte där aerosolprodukter (sprayprodukter) används eller där syrgas administreras.

Om batteriet:

1. Använd inte under bad eller dusch.

2. Placera eller förvara inte apparaten där den kan falla eller dras ner i ett badkar eller handfat.
3. Placera eller tappa inte i vatten eller annan vätska.
4. Använd aldrig apparaten på en mjuk yta, såsom en säng eller soffa, där luftöppningarna kan blockeras.
5. Utsätt inte apparaten eller batteriet för höga temperaturer.
6. Var medveten om risken att polerna på den batteridrivna apparaten eller batteriet kortsluts av metallföremål.
7. Denna apparat innehåller batterier som inte kan bytas ut. När batteriet är förbrukat ska apparaten kasseras på rätt sätt.
8. Batteriet får inte monteras isär, öppnas eller rivs sönder.
9. Utsätt inte celler eller batterier för mekaniska stötar.
10. Om en cell läcker, se till att vätskan inte kommer i kontakt med hud eller ögon. Om kontakt har uppstått, skölj det drabbade området rikligt med vatten och sök läkarhjälp.
11. Sekundära celler och batterier måste laddas före användning. Använd alltid rätt laddare och se anvisningarna, tillverkarens instruktioner eller produktmanualen för korrekta laddningsinstruktioner.
12. Lämna inte ett batteri på laddning under längre tid när det inte används.
13. Efter längre perioder av förvaring kan det vara nödvändigt att ladda och urladda cellerna eller batterierna flera gånger för att få maximal prestanda.
14. **WARNING** - Batteriet som används i den här enheten kan utgöra en risk för brand eller kemiska brännskador om det hanteras felaktigt. Ladda inte om, demontera, värm över 100 °C (212 °F).

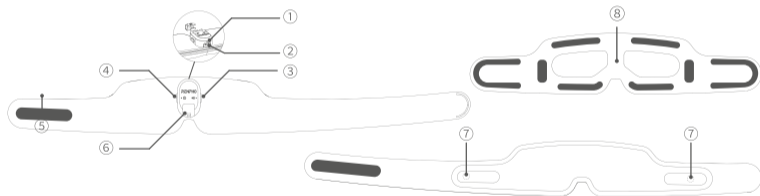
SPARA DESSA INSTRUKTIONER

VAD INGÅR

EyeSnooze-arom x 1
Laddningskabel x 1
Parfymfria aromaterapitabletter x 2
Bolsa de almacenamiento x 1

Förvaringsväska x 1
Bruksanvisning x 1
Snabbguide x 1

PRODUKTÖVERSIKT



1. Indikator
2. Laddningsport
3. Volym / Tyst läge / MusikKnapp
4. Ström-/värme-/timerknapp

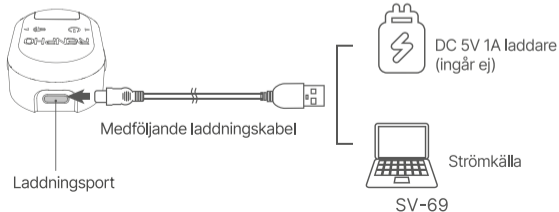
5. Enkelt fästband
6. Aromfack
7. Justerbara högtalare
8. Avtagbar innerkudde

Indikator

Status	Indikator
Enheten påslagen / Bluetooth fränkopplad	Lyser med fast vitt sken
Bluetooth-ansluten	Lyser fast blått
Lågt batteri / Laddar	Blinkar långsamt rött
Fulladdad	Lyser med fast rött sken
Laddning vid högre spänningän 5V	Blinkar rött snabbt i 1 minut ochslocknar sedan, vilket indikerar att en felaktig laddare används

LADDA DIN ÖGONSNOOZE-AROM

Ladda enheten helt före första användningen.



Notera:

Använd inte enheten under laddning.

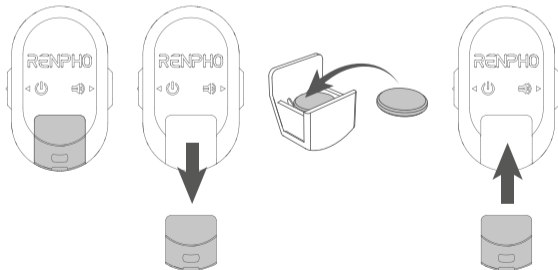
Notera:

1. När enheten har låg batterinivå blinkar indikatorn långsamt rött, åtföljt av en röstmeddelande."Låg ström, ladda."
2. Det tar cirka 2,5 timmar att ladda enheten helt. När laddningen är klar lyser indikatorn fast rött.

SÄTT I AROMATERAPITABLETLEN

Dricks:

Eftersom den medföljande aromaterapitabletten är parfymfri, tillsätt några droppar eterisk olja innan du förs in olja eller parfym på tabletten och torka bort överflödigt vätska från tabletten efter 1 minut. Blanda inte olika dofter på samma tablett.



1. Dra för att öppna aromfönstretavdelning.
2. Sätt i surfplattan. Se till dina händer är rena och torra och att surfplattan är säkert placerad.
3. Stäng facket ordentligt.

BÄR DIN EYESNOOZE-AROM

1. Ta av alla ögontillbehör (t.ex. glasögon, lösögonfransar etc.) innan du använder dem.



2. Placera enheten över ögonen och fäst remmen.



3. Justera högtalarna på båda sidorna så att de passar öronen.



4. Justera enheten för en korrekt passform och maximal rapportering.

ANVÄNDA DIN EYESNOOZE-AROM

◀ Ström-/värme-/timerknapp

1. Tryck och håll in för att slå på/av strömmen.
2. Tryck för att justera temperaturen: hög värme (40°C)/ingen temperatur/låg värme (38°C)/medelvärm (43°C).
3. Dubbeltryck för att välja timer: 15 min/30 min/60 min/ingen timer.

Obs: När "ingen timer" har valts kommer värmefunktionen att vara avstängd som standard.

► **Volym / Tyst läge / Musikknapp**

1. Tryck för att växla musikvolymen mellan nivå 3/4/5/0/1/2.
2. Dubbeltryck för att växla mellan röstläge och tyst läge.
3. Tryck och håll nere för att växla till nästa spår, inklusive inbyggda musikspår och Bluetooth-musik.

Notera:

1. Efter att strömmen slagits på aktiveras hög värme, 15 minuters timer, inbyggd musik 1 och Bluetooth som standard, och indikatorn lyser vit.
2. När tyst läge är aktiverat inaktiveras röstsändningen och den inbyggda musiken. Musiken som spelas upp från din mobila enhet pausas men kan återupptas via din mobila enhet.

ANSLUTA TILL BLUETOOTH

1. Slå på enheten och aktivera Bluetooth på din mobila enhet.
2. Sök efter "**R-GS003**" via dina Bluetooth-inställningar och anslut den för att spela din musikspellista via enheten.

Notera:

När den är ihopparad kommer enheten automatiskt att anslutas till Bluetooth varje gång den slås på, följt av röstmeddelandet "Bluetooth ansluten".

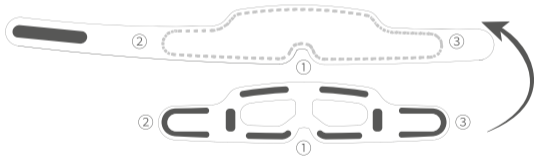
LOSSNING OCH FÄSTNING AV INNERPADDEN

1. Lossning



Lokalisera fästpunkterna och dra försiktigt av.

2. Fästning



Noter:

Se till att innerplattan är helt torr innan du fäster den.

SKÖTSEL OCH UNDERHÅLL

1. Stäng av enheten och låt den svalna innan du rengör eller förvarar den.
2. Torka av enhetens yta med en mjuk bomullstrasa som är lätt fuktad med ett mildt rengöringsmedel. Gör inte Skölj enheten. Använd inte blekmedel, frätande rengöringsmedel eller andra starka rengöringsmedel.
3. Lossa försiktigt innerdynan från enheten och handtvätta den med ett neutralt tvättmedel i kallt vatten.
4. Förvara enheten på en sval och torr plats. Undvik att utsätta den för direkt solljus, fukt, värme och frätande gaser.
5. Om enheten inte har använts på över 3 månader, ladda den då och då för att förlänga dess livslängd.
6. Demontera eller reparera inte enheten själv eftersom det kan orsaka skador och ogiltigförklarad tillverkarens garanti.

FELSÖKNINGSGUIDE

Problem	Möjlig orsak	Lösning
Strömpåslagsfel	Slut på batteri	Ladda enheten
	Tryck kort på strömknappen	Tryck länge på strömknappen för att slå på enheten

Problem	Möjlig orsak	Lösning
Laddningsfel	Använd andra typer av laddningskablar	Använd endast den medföljande laddningskabeln
	Använd en laddare med en spänning högre än 5V	Använd en DC 5V 1A laddare (ingår ej)
Bluetooth anslutningsfel	Bluetooth på den mobila enheten är inte aktiverad	Aktivera Bluetooth på din mobil enhet och anslut till "R-GS003"
	Enheter är ansluten till en annan mobil enhet	Se till att enheten är helt frånkopplad -från en annan mobil enhet
	Enheter är avstängd	Slå på enheten och anslut till Bluetooth
Ljudet av musik är svag	Låg volymnivå är vald	Justera volymnivån
	De inbyggda högtalarna är långt borta från dina öron	Justera högtalarnas position på båda sidor vänster eller höger efter behov
Ingen musik	Tyst läge är valt	Tryck på Musik-knappen för att växla till röstläge
	Bluetooth-musik spelas upp utan volymnivå	Justera volymnivån via din mobil enhet

Problem	Möjlig orsak	Lösning
Ingen/låg värme	Ingen temperatur / låg värme ärvald	Tryck på strömknappen för att justeravärmenivå
	Enheten behöver tid att värmas upp	Vänta i 1 minut efter att strömmen slagits på
	Inbyggt överhettningsskydd	Det är normalt. Enheten kommer att automatisk omstart efter kylningner
Misslyckades med att lägga in aromaterapitablett	Felaktig placering av surfplattan	Följ instruktionerna
	Använd aromaterapitabletter av inkompatibla storlekar	Använd aromaterapitabletterendast tillhandahållen av RENPHO
Ingen doft eller svag doft	Doften av den tillsatta eterisk olja eller parfym är subtil	Tillsätt den eteriska oljan eller parfymen meden stark doft
	Ingen eterisk olja eller parfym är tillsatt till aromaterapitabletten	Tillsätt lite eterisk olja eller parfymföredras framför det som tillhandahålls parfymfri aromaterapitablett
	Doften från aromaterapitabletten har försvunnit	Fyll på aromaterapitabletten med eterisk olja eller parfym i rätt tid
Om du stöter på några andra problem, vänligen kontakta vår kundtjänst.		

SPECIFIKATIONER

Produktnamn: Sömnmask

Modell: R-GS003

Ingång: 5V $\overline{=}$ 1A

Nominell effekt: 5W

Batterikapacitet: 1000mAh 3,7Wh

GARANTIPOLICY

Ditt köp av RENPHO-produkter omfattas av två års begränsad tillverkargaranti från leveransdatum.

För garantivillkor, besök:

<https://renpho.com/pages/warranty-terms-and-conditions>

Obs: Produktregistrering krävs inte för garantin.

Om du väljer att inte registrera din produkt kommer det inte att minska produktgaranti.

KUNDSERVICE

Kontakta oss gärna om du har några frågor eller funderingar. RENPHO KundtjänstTeamet garanterar snabba svar och problemfria lösningar på alla problem du kan ha inom kontorstid.

 **Tel:** +44(0)7434-666088 (ENDAST STORBRIANNIEN)
Måndag–fredag 9:00AM-5:00PM(GMT)

 **E-post:** support-eu@renpho.com (Storbritannien och EU)

*Vid defekta produkter eller retur av varor, vänligen kontakta oss med ditt ordernummer inom givna garantiperioden. Kassera INTE några produkt delar eftersom de kan behövas för inspektion/repairation.



1. Betydelsen av symbolen för den överkorsade soptunnan

Symbolen med den överkorsade soptunnan på hjul innebär att du är lagligt skyldig att kassera dessa Apparater separat från osorterat kommunalt avfall, dvs. gamla apparater måste kasseras separat från hushållsavfallet. Batterier eller laddningsbara batterier som inte är permanent installerade måste tas bort i förväg och kasseras separat.

2. Alternativ för att returnera gamla apparater

Ägare av WEEE kan returnera eller hämta det inom ramen för de möjligheter som upprättats och tillgängliga är av offentliga avfallshanteringsmyndigheter för att säkerställa korrekt omhändertagande.

3. Personuppgifter

Alla slutanvändare av WEEE påminns om att ni är ansvariga för att radera personuppgifter från det WEEE som ska kasseras.



1.Symbolen med den överkorsade soptunnan på batterier eller ackumulatörer indikerar att de inte får kastas i hushållsavfallet när de är uttjänta.

2.Du är enligt lag skyldig att återlämna gamla batterier och ackumulatörer efter användning. Du kan göra detta kostnadsfritt på en samlingsplats i ditt område. Adresser till lämpliga samlingsplatser finns på erhållits från din stad eller lokala myndighet.

3.Batterier kan innehålla ämnen som är skadliga för miljön och människors hälsa. Separat insamling och återvinning av gamla batterier och ackumulatörer syftar till att undvika negativa effekter på miljön och människors hälsa.

4.Undvik generering av avfall från gamla batterier så långt det är möjligt, t.ex. undvik att skräpa ner på offentliga platser genom att inte slarvigt lämna batterier eller elektrisk och elektronisk utrustning som innehåller batterier.



Härmed försäkrar Shenzhen Ruiyi Business Technology Co., Ltd. att denna utrustning överensstämmer med direktiv 2014/53/EU, direktiv 2011/65/EU, radioutrustningsförordningarna 2017, förordningarna om begränsning av användningen av vissa farliga ämnen i elektrisk och elektronisk utrustning 2012 och andra relevanta bestämmelser. Den fullständiga texten i överensstämmelseförsäkran kan erhållas på följande internetadress:
<https://renpho.eu/pages/compliance-data>

BluetoothMaximal RF-effekt: 0,55 dBm
Driftsfrekvens: 2402 MHz till 2480 MHz

RENPHO