

Robot[®]

Roomba[®]
Robotstøvsuger

i-serie

Brugsanvisning

Sikkerhedsoplysninger

Vigtige sikkerhedsoplysninger

Denne brugsanvisning inkluderer information om reguleringsmodel(ler): RVB-Y1

GEM DISSE ANVISNINGER

⚠ ADVARSEL: Når du bruger et elektrisk apparat, skal de grundlæggende forholdsregler altid følges, herunder følgende:

LÆS ALLE ANVISNINGER

⚠ ADVARSEL: For at nedsætte risikoen for person- og produktskade skal du læse og følge sikkerhedsanvisningerne, inden du installerer, anvender og vedligeholder din robot.

Dette apparat kan anvendes af børn fra 8 år og opefter og af personer med nedsatte fysiske, sansemæssige eller mentale evner eller manglende erfaring og viden, hvis de er under opsyn eller er blevet instrueret i brugen af apparatet på en sikker måde, og de forstår de farer, brugen involverer. Børn må ikke lege med apparatet. Rengøring og brugervedligeholdelse må ikke udføres af børn, medmindre de er under opsyn.

⚠ Dette er advarselssymbolet. Det bruges til at advare om potentielle farer for personskade. Overhold alle sikkerhedsmeddelelser, der følger efter dette symbol, for at undgå mulig skade eller død.

⚡ Risiko for elektrisk stød

□ Klasse II-udstyr

⚡ Nominel effektudgang, d.c.

📖 Læs betjeningsvejledningen

♻ Generelt symbol for genbrug

🔥 Risiko for brand

🏠 Kun til indendørs brug

⚡ Nominel effektindgang, d.c.

🚫 Skal opbevares utilgængeligt for børn

BFP Beskyttelse mod tilbageløb

⏏ Separat forsyningsenhed

⚡ Nominel effektindgang, a.c.

ADVARSEL: Angiver en farlig situation, der kan resultere i død eller alvorlig skade.

FORSIGTIG: Angiver en farlig situation, der kan resultere i mindre eller moderat skade.

BEMÆRK: Angiver en farlig situation, der kan resultere i skade på ejendom.

GENERELT



ADVARSEL

- Din robot er ikke legetøj. Små børn og kæledyr skal overvåges, når din robot gør rent.
- Du må ikke sidde eller stå på robotten eller ladestationen.
- Du må ikke bruge uautoriserede opladere. Hvis du bruger en uautoriseret oplader, kan det medføre, at batteriet afgiver varme eller røg, eller at det går i brand eller eksploderer.
- Din robot leveres med en elledning, der er godkendt til brug i dit land/område og kun passer ind i en almindelig AC-stikkontakt. Du må ikke bruge andre elledninger. Hvis du har brug for en ny ledning, skal du kontakte vores kundeservice for at være sikker på at få en elledning, der er godkendt til brug i dit land.
- Du må ikke åbne robotten eller ladestationen. Der er ingen dele i apparatet, som må serviceres af brugeren. Ved service henviser vi til kvalificeret servicepersonale.
- Risiko for elektrisk stød, kun til indendørs brug på tørre steder.
- Håndter ikke robotten eller ladestationen med våde hænder.
- Robotten må kun opbevares og anvendes ved stuetemperatur.
- Hvis rummet, som skal gøres rent, har en balkon, skal der anvendes en fysisk barriere til at forhindre adgang til balkonen og sikre sikker drift.



FORSIGTIG

- Undlad at bruge robotten i områder med blottagte stikkontakter i gulvet.
- Hvis enheden kører over en elledning og trækker i den, er der en risiko for, at en genstand rives ned fra et bord eller en hylde. Før enheden bruges, skal genstande som tøj, løse papirer, snore til persienner eller gardiner, elledninger og skrøbelige genstande samles op.
- Bemærk, at robotten bevæger sig ved egen drift. Pas på, du ikke kommer til at træde på robotten, når du bevæger dig i samme rum som den.
- Brug ikke robotten til at opsamle skarpe genstande, glas eller noget, som brænder eller ryger.

BEMÆRK

- Denne robot er kun beregnet til brug på tørre gulve. Brug ikke denne enhed til at opsamle væskespild. Undgå, at robotten eller ladestationen bliver våd.
- Der må ikke placeres noget oven på robotten.
- Manglende vedligeholdelse af opladningskontakter kan medføre, at robotten ikke længere kan oplade batteriet.



ADVARSEL

- Brug ikke en ladestation med en beskadiget ledning eller et beskadiget stik. Hvis ledningen eller stikket er beskadiget, skal den/det udskiftes.
- Frakobl altid din robot fra ladestationen, før denne rengøres, eller der udføres vedligeholdelsesarbejde på den.

- Oplad kun din robot med den medfølgende strømforsyning. Den medfølgende strømforsyning giver særligt lav spænding i overensstemmelse med effektangivelsen på robotten og er nødvendig for sikker brug af apparatet.
- Du kan undgå, at din robot falder ned ad trapper ved at sikre, at ladestationen anbringes på minimum 1,2 meters afstand af trapper.

BEMÆRK

- Produktet må ikke anvendes med en strømtransformer. Brug af strømtransformere vil øjeblikkeligt gøre garantien ugyldig.
- Hvis du bor i et område, hvor det ofte er tordenvej, anbefales det, at du bruger ekstra overspændingsbeskyttelse. Din ladestation kan beskyttes med en overspændingsbeskyttelse i tilfælde af alvorligt tordenvejr.



BATTERI

ADVARSEL

- Undgå at åbne, mase eller opvarme over 176 °F/ 80 °C eller brænde. Følg producentens anvisninger.
- Batteriet må ikke kortsluttes ved at tillade metalgenstande at komme i kontakt med batteriterminalerne eller nedsænkes i væske. Udsæt ikke batterierne for mekaniske stød.
- Undersøg periodisk batterierne for tegn på skader eller lækage. Undlad at oplade ødelagte eller lækkende batterier, og undgå, at væsken kommer i kontakt med huden eller øjnene. Ved kontakt skal du vaske det pågældende område med rigelige mængder vand og søge læge. Batteriet skal anbringes i en forsejlet plastikpose og genbruges eller bortskaffes sikkert i henhold til lokale miljøkrav. Returner det eventuelt til dit lokale, autoriserede iRobot servicecenter til bortskaffelse.



FORSIGTIG

- Børns brug af batterier bør overvåges. Søg læge med det samme, hvis nogen sluger en celle eller et batteri.

BEMÆRK

- Batteriet skal fjernes fra robotten før genbrug eller bortskaffelse.
- De bedste resultater opnås ved brug af det iRobot-litiumionbatteri, der leveres sammen med robotten.
- Brug ikke batterier, som ikke kan genoplades. Brug kun det genopladelige batteri, som fulgte med produktet. Hvis batteriet skal udskiftes, kan du købe et identisk iRobot™-batteri eller kontakte iRobots kundeservice for at få alternative batterimuligheder.
- Oplad og fjern altid batterier og tilbehør fra din robot før langvarig opbevaring.

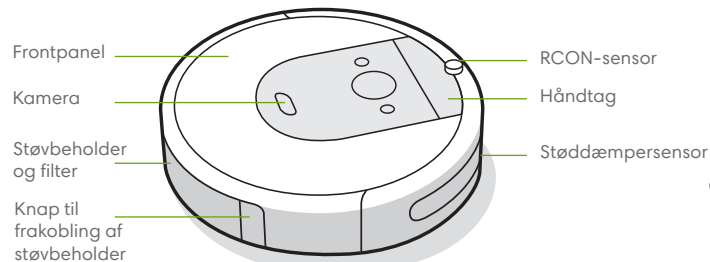


Batterier, der er mærket med dette symbol, kan ikke bortskaffes som usorteret kommunalt affald. Som slutbruger er det dit ansvar at bortskaffe apparatets batteri, når det ikke længere virker, på en miljømæssigt forsvarlig måde. Det vil sige:
(1) returnere det til distributøren/forhandleren, du har købt produktet af, eller
(2) aflevere det på et autoriseret opsamlingssted.

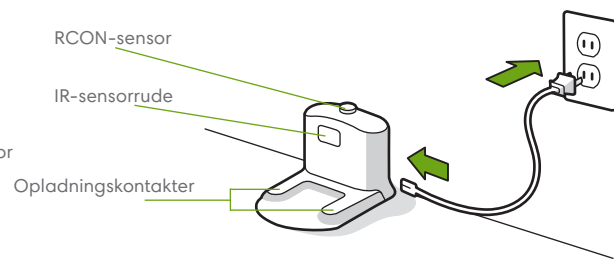
Separat bortskaffelse og genbrug af udløbne batterier er med til at bevare naturens ressourcer og sikrer, at de bliver genbrugt på en måde, der beskytter almen sundhed og miljøet. Kontakt din lokale affaldsmyndighed eller den forhandler, du oprindeligt købte produktet af, for at få yderligere oplysninger. Hvis du ikke bortskaffer eller genbruger batteriet, kan det resultere i potentielt negative påvirkninger af sundheden og miljøet, på grund af indholdet i batterier og akkumulatører. Information om påvirkningen af batteriaffalds problematiske substanser kan findes her: <http://ec.europa.eu/environment/waste/batteries/>

Om din Roomba®-robotstøvsuger

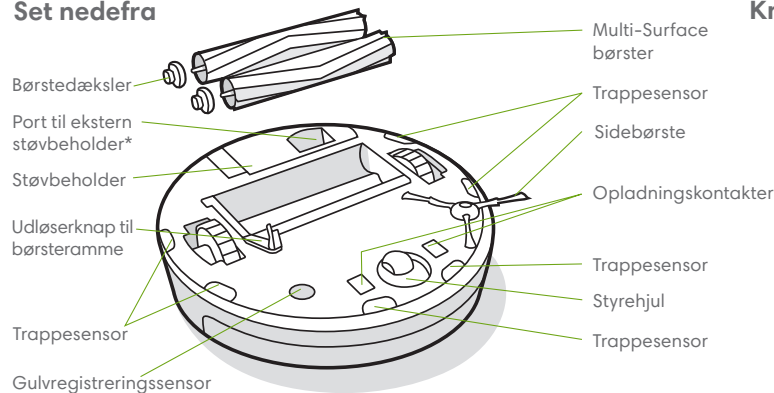
Set ovenfra



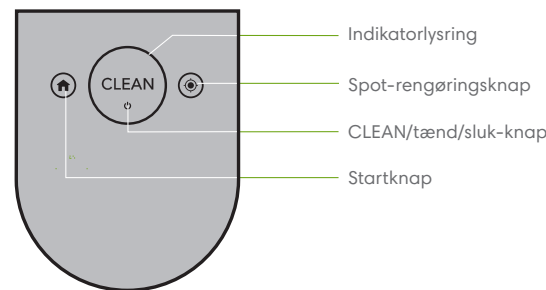
Home Base™-ladestation



Set nedefra



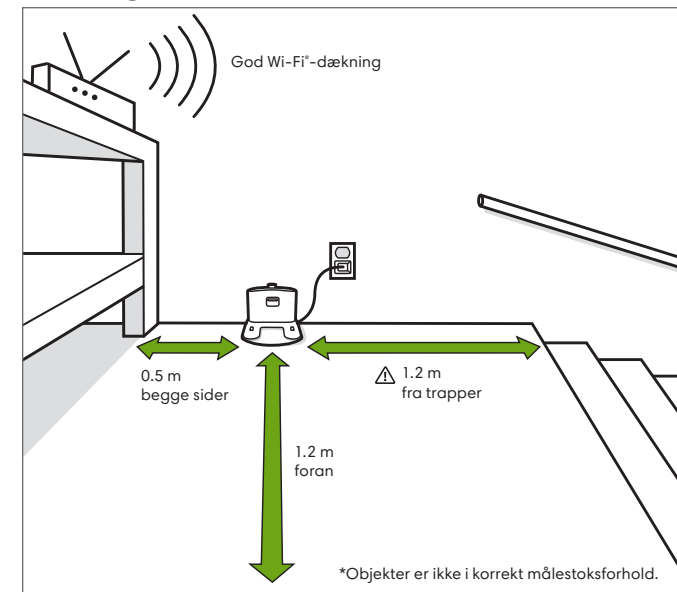
Knapper og indikatorer



*Kun udvalgte modeller

Brug af din Roomba®-robotstøvsuger

Placering af Home Base™-ladestationen



⚠ ADVARSEL: Du kan undgå, at din robot falder ned ad trapper ved at sikre, at ladestationen anbringes på minimum 1,2 meters afstand af trapper.

Opladning



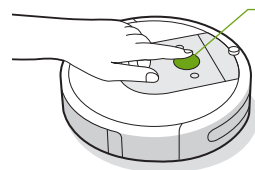
- Ring af hvidt lys ved opladning
- Konstant hvid: fuldt opladet
- Blinkende hvid: oplader
- Slukker efter 1 minut for at spare strøm

- Anbring robotten på ladestationen for at aktivere batteriet.
- Bemærk:** Din robot leveres delvis opladet, men vi anbefaler, at du oplader robotten i 3 timer, inden du påbegynder den første rengøringscyklus.
- Hvis "CLEAN"-teksten blinker, mens robotten oplader, er robotten i gang med et rengøringsjob og vil automatisk genoptage, der, hvor den slap, når den er genopladet.
- Robotten har et beskedent strømforbrug, når den er i ladestationen. Du kan sætte robotten i en mere strømbesparende tilstand, når den ikke er i brug. Du kan finde instruktioner og flere oplysninger om Standbytilstand med nedsat effekt i iRobot HOME-appen.
- Ved længere opbevaring, bør du slukke robotten ved at fjerne den fra ladestationen og holde nede i 10 sekunder. Robotten skal opbevares et køligt og tørt sted.

Rengøring



Fjern eventuelle forhindringer fra gulvet før rengøringen. Anvend robotten hyppigt for at holde dine gulve rene og velplejede.



Bare tryk på CLEAN

Tryk for at starte/pause/genoptage

Hold nede i 3 sekunder for at afslutte et rengøringsjob.

- Din robot udforsker og rengør dit hjem automatisk. Efter et rengøringsjob, eller når den har brog for at lade op, vender den tilbage til ladestationen.
- Send robotten tilbage til ladestationen ved at trykke på . En blå lysring indikerer, at robotten leder efter ladestationen.
- Når din robot støder på et særligt snavset område, starter den Dirt Detect™-tilstand og bevæger sig frem og tilbage for at rengøre området mere grundigt. Indikatorlysringen vil blinke blåt.
- Tryk på for at SPOT-rengøre et bestemt område. Robotten bevæger sig udad i en spiral på en 1 meter, hvorefter den bevæger sig indad igen i en spiral mod det punkt, hvor den startede. Indikatorlysringen vil vise en blå spiral.

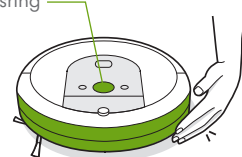


Når robotten registrerer, at støvbeholderen skal tømmes, vil indikatorlysringen lyse op i bølger, der går mod bagenden.

Fejlfinding

- Din robot fortæller dig, at der er noget galt, ved at afspille en alarm og vise rødt lys i indikatorlysringen. Tryk på CLEAN eller tryk på støddæmperen for flere oplysninger. Du kan finde mere support og instruktionsvideoer i iRobot HOME-appen.

Rød indikatorlysring



Lavt batteriniveau. Oplad.

- Efter 90 minutters inaktivitet væk fra ladestationen, vil robotten automatisk afslutte sit rengøringsjob.

Batterisikkerhed og transport

De bedste resultater opnås ved brug af det iRobot-litiumionbatteri, der leveres sammen med din robot.



ADVARSEL: Litiumionbatterier og produkter, der indeholder litiumionbatterier, er underlagt strenge transportregler. Hvis du har behov for at sende dette produkt på grund af serviceeftersyn, rejse eller af andre årsager, SKAL du følge nedenstående forsendelsesinstrukser.

- Batteriet SKAL slukkes inden forsendelse.
- Sluk batteriet ved at fjerne robotten fra ladestationen og holde nede i 10 sekunder. Alle indikatorerne slukkes.
- Pak produktet ned i den originale emballage.
- Må kun sendes med landtransport (ikke via luftpost).
- Hvis du har behov for mere hjælp, kan du kontakte vores kundeservice eller besøge global.irobot.com.

Pleje og vedligeholdelse

Anvisninger til pleje og vedligeholdelse

For at sikre, at din robot gør bedst muligt rent, skal du udføre procedurerne på de følgende sider.

Der er flere instruktionsvideoer i iRobot HOME-appen. Hvis du bemærker, at robotten samler mindre snavs op fra gulvet, skal du tømme støvbeholderen, rense filteret og rengøre børsterne.

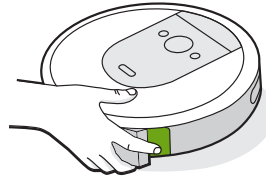
Del	Vedligeholdelsesfrekvens	Udskiftningsfrekvens*
Støvbeholder	Vask støvbeholderen efter behov	
Filter	Rengør én gang om ugen (to gange om ugen, hvis du har kæledyr). Vask ikke.	Hver anden måned
Sensor for fuld støvbeholder	Rengør en gang hver anden uge	
Forreste styrehjul	Rengør en gang hver anden uge	En gang om året
Sidebørste og Multi-Surface børster	Rengør én gang om måneden (to gange om måneden, hvis du har kæledyr)	En gang om året
Sensorer og opladningskontakter	Rengør en gang om måneden	

Bemærk: iRobot producerer forskellige reservedele og komponenter. Hvis du har brug for en reservedel, skal du kontakte iRobot™-kundeservice for at få yderligere oplysninger.

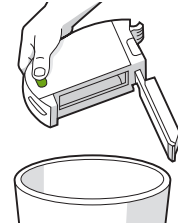
*Udskiftningsfrekvensen kan variere. Delene skal udskiftes, hvis der ses synligt slid.

Tømning af støvbeholder

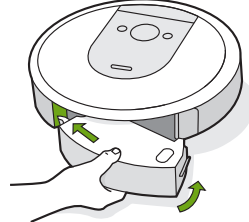
- 1 Tryk på knappen til frakobling af støvbeholderen for at fjerne støvbeholderen.



- 2 Åbn døren til støvbeholderen for at tømme støvbeholderen.

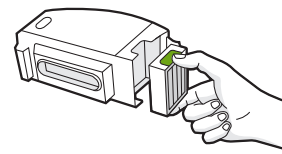


- 3 Sæt støvbeholderen tilbage i robotten.



Rengøring af filteret

- 1 Fjern støvbeholderen. Fjern filteret ved at gribe fat om begge ender og trække det ud.



- 2 Fjern snavs ved at banke filteret mod din skraldespand.

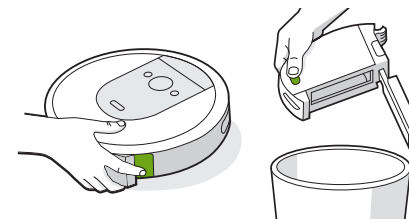


- 3 Isæt filteret igen, så de riflede greb peger udad. Sæt støvbeholderen tilbage i robotten.

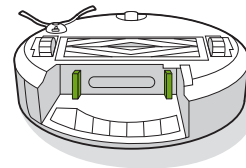
Vigtigt: Robotten vil ikke køre, hvis filteret ikke er installeret korrekt. Udskift filteret hver anden måned.

Rengøring af sensorer for fuld støvbeholder

- 1 Fjern og tøm støvbeholderen.

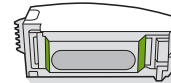


- 2 Tør de indvendige sensorer af med en ren, tør klud.

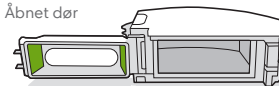


- 3 Tør døren til støvbeholderen af med en ren, tør klud.

Lukket dør



Åbnet dør

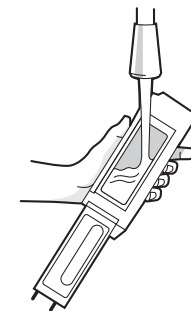


6 Få mere information og hjælp på global.irobot.com

Vask af støvbeholder

Vigtigt: Filteret må ikke vaskes. Fjern filteret, før du vasker støvbeholderen.

- 1 Udløs støvbeholderen, fjern filteret, og åbn døren til støvbeholderen.
- 2 Skyl støvbeholderen med varmt vand.

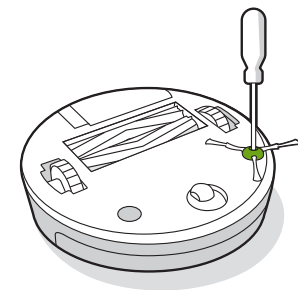


Bemærk: Støvbeholderen er ikke beregnet til vask i opvaskemaskine.

- 3 Sørg for, at støvbeholderen er helt tør. Genmonter filteret, og sæt støvbeholderen tilbage i robotten.

Rengøring af sidebørsten

- 1 Anvend en mønt eller en lille skruetrækker for at løsne skruen, der holder sidebørsten på plads.
- 2 Træk for at fjerne sidebørsten. Fjern hår eller snavs, og monter sidebørsten igen.

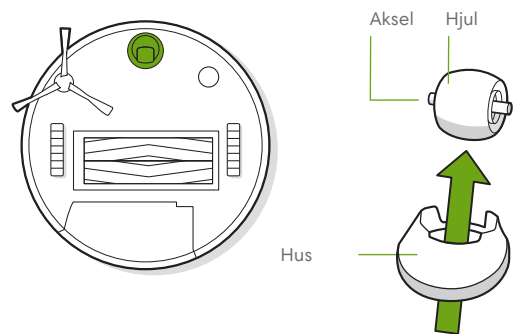


5 Få mere information og hjælp på global.irobot.com

Roomba® Brugsanvisning til i-serien 6

Rengøring af det forreste styrehjul

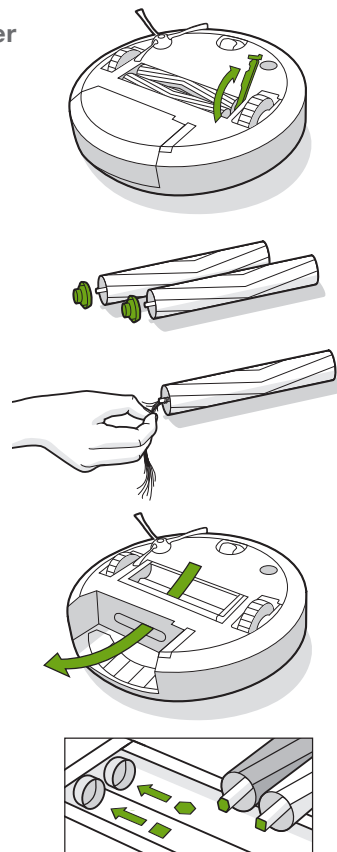
- 1 Tag godt fat i forreste hjulmodul for at fjerne det fra robotten.
- 2 Træk i hjulet med et fast greb for at få det ud af kabinettet (se illustration herunder).
- 3 Fjern snavs inde i hjulets hulrum.
- 4 Monter alle delene igen, når du er færdig. Sørg for, at hjulet klikkes rigtigt på plads.



*** Vigtigt:** Hvis et forhjul er tilstoppet af hår og snavs, kan det beskadige gulvet. Hvis hjulet ikke roterer frit, efter du har rengjort det, bedes du kontakte kundeservice.

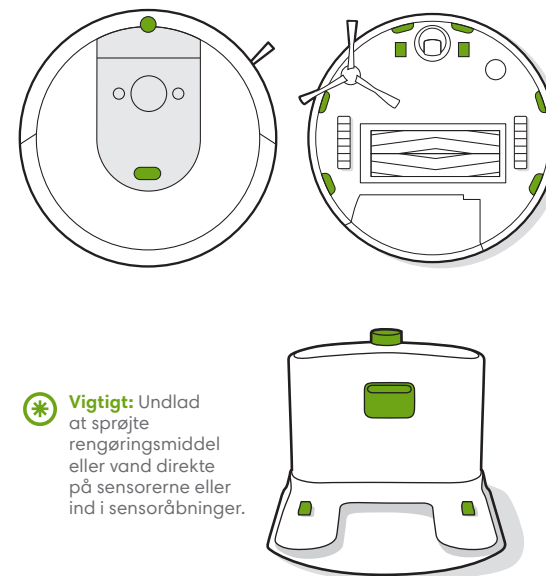
Rengøring af Multi-Surface børster

- 1 Knib om udløserknappen til børsterammen, løft knappen, og afhjælp eventuel tilstopning.
- 2 Fjern børsterne fra robotten. Fjern børstedækslerne fra børsteenderne. Fjern hår og snavs, som har samlet sig under dækslerne. Sæt børstedækslerne på igen.
- 3 Fjern hår og snavs fra de firkantede og sekskantede stifter på den modsatte side af børsterne.
- 4 Fjern støvbeholderen fra robotten, og fjern alt snavs foran støvsugeren.
- 5 Sæt børsterne tilbage i robotten. Sammenlign formen på børstestifterne med formen på børsteikonerne i rengøringshovedmodulet.



Rengøring af sensorer, kameravindue og opladningskontakter

- 1 Tør sensorer, kameravindue og opladningskontakter af med en ren, tør klud.



*** Vigtigt:** Undlad at sprøjte rengøringsmiddel eller vand direkte på sensorerne eller ind i sensoråbninger.

iRobot Kundeservice

USA og Canada

Hvis du har spørgsmål eller bemærkninger til din Roomba®-robotstøvsuger, beder vi dig kontakte iRobot, før du kontakter en forhandler.

Vi henviser til global.irobot.com, hvor der findes supporthjælp, ofte stillede spørgsmål og oplysninger om tilbehør. Disse oplysninger findes også i iRobot HOME-appen. Hvis du har behov for mere hjælp, kan du ringe til vores kundeservice på **(877) 855-8593**.

iRobot Åbningstider hos vores kundeservice i USA

- Mandag til fredag, kl. 9.00-21.00 lokal tid
- Lørdag og søndag, kl. 9.00-18.00 lokal tid

Uden for USA og Canada

Gå til global.irobot.com for at:

- Få mere at vide om iRobot® i dit land
- Få hjælp og tips til at forbedre ydelsen på din Roomba®-robotstøvsuger
- Få svar på spørgsmål
- Kontakt dit lokale supportcenter

Lovgivningsmæssige oplysninger



iRobot Corporation erklærer hermed, at dette radioudstyr overholder EU-direktiv 2014/53/EU og RoHS-direktiv 2011/65/EU. Den fulde tekst med EU-overensstemmelseserklæringen findes på denne internetadresse: www.irobot.com/compliance.

Denne enhed benytter BYD Precision Manufacture Co., Ltd. Trident-radiomodul, model: AXC-Y1. Trident er en dual band-radio, som opererer i WLAN 2.4GHz og WLAN 5GHz båndene.

- 2.4GHz-båndet er begrænset til at operere mellem 2400Mhz - 2483.5MHz med en maksimal EIRP-udgangseffekt på 18,48 dBm (70,47 mW) ved 2412 MHz.
- 5GHz-båndet er begrænset til at operere mellem 5150Mhz - 5850MHz med en maksimal EIRP-udgangseffekt på 21,02 dBm (126,47 mW) ved 5180 MHz.



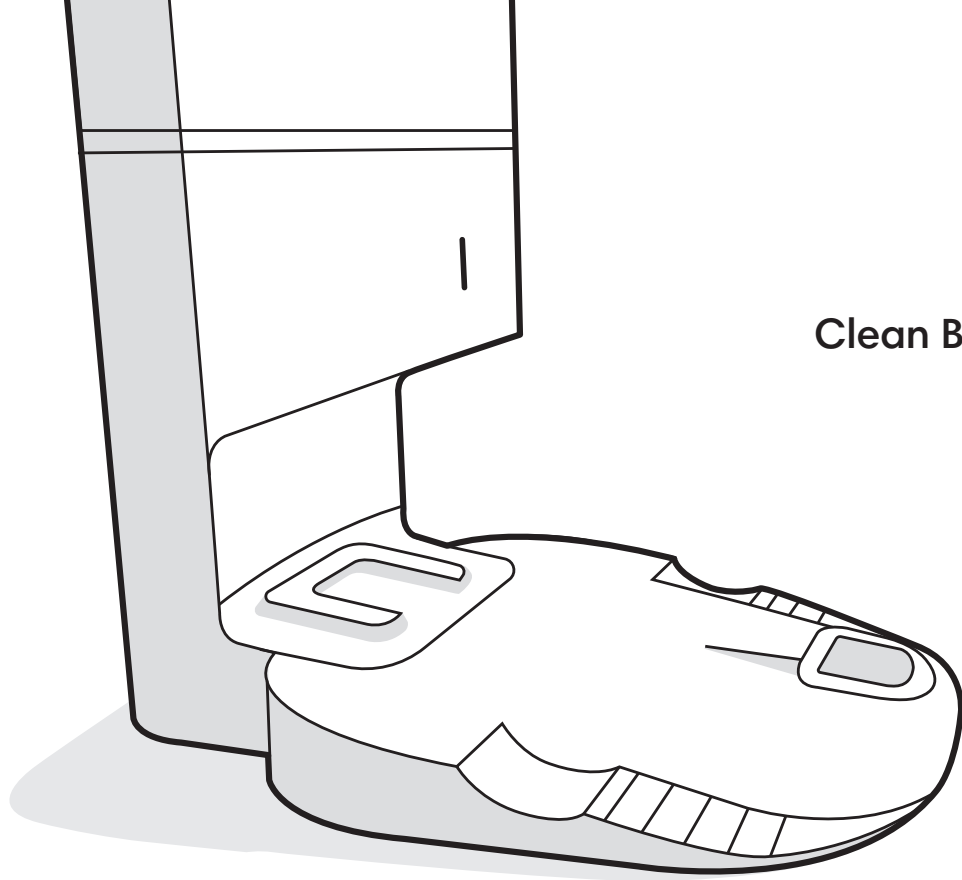
Produkter, der er mærket med dette symbol, kan ikke bortskaffes som usorteret kommunalt affald. Som slutbruger er det dit ansvar at bortskaffe apparatet, når det ikke længere virker, på en miljømæssigt forsvarlig måde. Det vil sige:

- (1) returnere det til distributøren/forhandleren, du har købt produktet af, eller
- (2) aflevere det på et autoriseret opsamlingssted.

Korrekt bortskaffelse af dette produkt vil spare på kostbare ressourcer og forebygge potentielt negative påvirkninger af sundhed og miljø, som kunne forekomme ved uforsvarlig affaldshåndtering. Kontakt din lokale affaldsmyndighed for flere oplysninger om det nærmeste, autoriserede opsamlingssted. Der kan forekomme afgifter ved ukorrekt bortskaffelse af denne slags affald, i overensstemmelse med landets gældende lovgivning. Flere oplysninger kan findes her: http://ec.europa.eu/environment/waste/weee/index_en.htm

iRobot®

©2018 iRobot Corporation, 8 Crosby Drive, Bedford, MA 01730 USA. Alle rettigheder forbeholdes. iRobot, Roomba, iAdapt og Virtual Wall er registrerede varemærker tilhørende iRobot Corporation. Home Base og Dirt Detect er varemærker tilhørende iRobot Corporation. Wi-Fi og Wi-Fi-logoet er registrerede varemærker tilhørende Wi-Fi Alliance.



Robot[®]

Roomba[®]

Clean Base™ Ekstern støvbeholder

Til Roomba[®] i-Serie Robotstøvsugere

Brugsanvisning

Sikkerhedsoplysninger

Vigtige sikkerhedsoplysninger

Denne brugsanvisning inkluderer information om reguleringsmodel(ler): ADE-N2.

GEM DISSE ANVISNINGER

⚠ ADVARSEL: Når du bruger et elektrisk apparat, skal de grundlæggende forholdsregler altid følges, herunder følgende:

LÆS ALLE INSTRUKTIONERNE, INDEN DU BRUGER DETTE APPARAT. KUN TIL BRUG I HUSHOLDNINGER.

⚠ ADVARSEL: For at nedsætte risikoen for person- og produktskade skal du læse og følge sikkerhedsanvisningerne, inden du installerer, anvender og vedligeholder din robot.

Dette apparat kan anvendes af børn fra 8 år og opefter og af personer med nedsatte fysiske, sansemæssige eller mentale evner eller manglende erfaring og viden, hvis de er under opsyn eller er blevet instrueret i brugen af apparatet på en sikker måde, og de forstår de farer, brugen involverer. Børn må ikke lege med apparatet. Rengøring og brugervedligeholdelse må ikke udføres af børn, medmindre de er under opsyn.

- ⚠** Dette er advarselssymbolet. Det bruges til at advare om potentielle farer for personskade. Overhold alle sikkerhedsmeddelelser, der følger efter dette symbol, for at undgå mulig skade eller død.
- | | | | | |
|------------------------------------|---------------------------------|--------------------------------------|--|--|
| ⚡ Risiko for elektrisk stød | □ Klasse II-udstyr | ⚡ Nominel effektudgang, d.c. | 📖 Læs betjeningsvejledningen inden brug | ♻️ Generelt symbol for genbrug |
| 🔥 Risiko for brand | 🏠 Kun til indendørs brug | ⚡ Nominel effektindgang, d.c. | ⚡ Nominel effektindgang, a.c. | 🚫 Skal opbevares utilgængeligt for børn |
| 🔌 Separat forsyningsenhed | | | | |

ADVARSEL: Angiver en farlig situation, der kan resultere i død eller alvorlig skade.

FORSIGTIG: Angiver en farlig situation, der kan resultere i mindre eller moderat skade.

BEMÆRK: Angiver en farlig situation, der kan resultere i skade på ejendom.

GENERELT



ADVARSEL

- Dette produkt er ikke legetøj. Små børn og kæledyr bør overvåges, når produktet er i drift.
- Undlad at sidde eller stå på produktet.
- Dette produkt leveres med en elledning, der er godkendt til brug i dit land/område, og passer kun ind i en almindelig AC-stikkontakt. Du må ikke bruge andre elledninger. Hvis du har brug for en ny ledning, skal du kontakte vores kundeservice for at være sikker på at få en elledning, der er godkendt til brug i dit land.
- Undlad at åbne eller skille enheden ad, medmindre du får besked på det. Der er ingen dele i apparatet, som må serviceres af brugeren. Ved service henviser vi til kvalificeret servicepersonale.
- Risiko for elektrisk stød, kun til indendørs brug på tørre steder.
- Håndter ikke produktet med våde hænder.
- Produktet må kun opbevares og anvendes ved stuetemperatur.

EKSTERN STØVBEHOLDER



ADVARSEL

- Tag enheden ud af stikkontakten inden rengøring for at nedsætte risikoen for elektrisk stød.
- Undlad at hælde væsker i enheden eller at nedsænke den i vand.

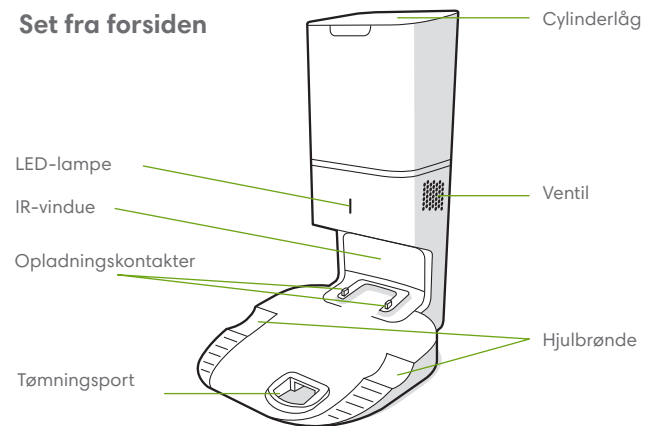
- Brug ikke udendørs eller på våde overflader.
- Undlad at bruge enheden som legetøj. Det anbefales at holde øje, når enheden bruges af- eller nær børn.
- Anvend kun som angivet i denne brugsanvisning.
- Brug ikke med en beskadiget ledning eller et beskadiget stik. Hvis apparatet ikke virker, som det skal, er blevet tabt, skadet, efterladt udenfor eller tabt ned i vand, bør du returnere det til et servicecenter.
- Håndter ikke stik eller apparat med våde hænder.
- Placer ikke objekter i enhedens åbninger. Undlad brug af enheden, hvis åbninger er blokerede, og hold dem fri for støv, nullermænd, hår og andet, der kan reducere luftgennemstrømningen.
- For at undgå farer, som følge af utilsigtet nulstilling af termosikringen, må dette apparat ikke forsynes via en ekstern skifterenhed, som f.eks. en timer, eller tilsluttes et kredsløb, der regelmæssigt tændes og slukkes af leverandøren.
- Hold den eksterne støvbeholder og ledningen væk fra opvarmede overflader.

BEMÆRK

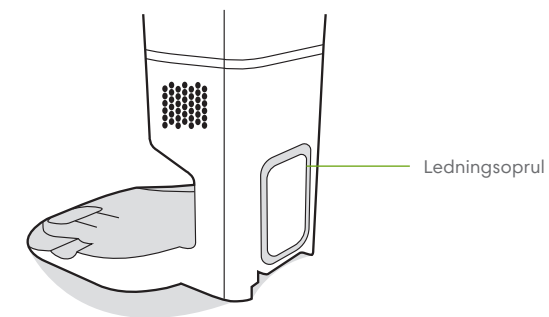
- Produktet må ikke anvendes med en strømtransformer. Brug af strømtransformere vil øjeblikkeligt gøre garantien ugyldig.
- Hvis du bor i et område, hvor det ofte er tordenvejr, anbefales det, at du bruger ekstra overspændingsbeskyttelse. Din eksterne støvbeholder kan beskyttes med en overspændingsbeskyttelse i tilfælde af tordenvejr.
- Brug ikke enheden uden korrekt monteret støvpose og/eller filtre.
- Vedligehold enheden korrekt ved at undlade at placere fremmedlegemer indeni enheden, og sørg for at den er rensset for snavs.
- Frakobl altid din robot fra enheden, før denne rengøres, eller der udføres vedligeholdelsesarbejde på den.

Om din Clean Base™ Ekstern støvbeholder

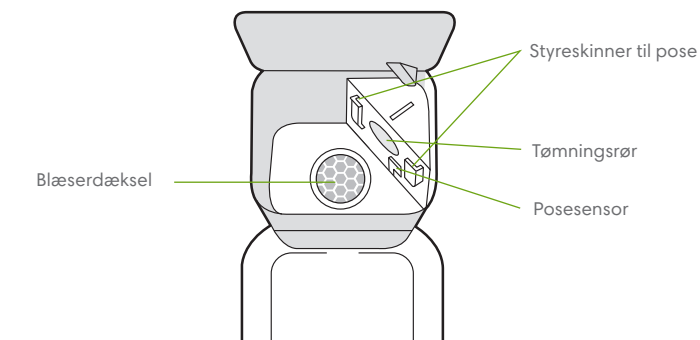
Set fra forsiden



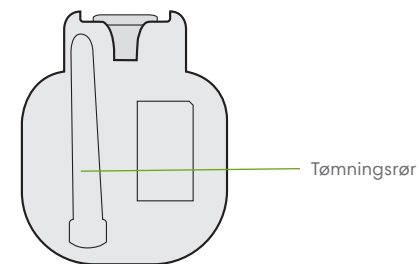
Set fra bagsiden



Set ovenfra

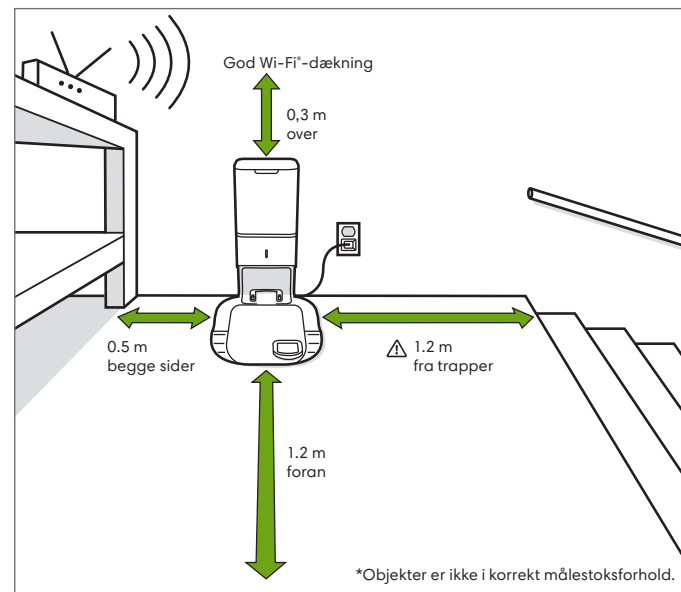


Set nedefra



Brug af din eksterne støvbeholder

Placering af Clean Base™ Ekstern støvbeholder



ADVARSEL: Du kan undgå, at din robot falder ned ad trapper ved at sikre, at ladestationen anbringes på minimum 1,2 meters afstand af trapper.

Om din Eksterne støvbeholder

Under rengøringen vil din robot automatisk vende tilbage til din Eksterne støvbeholder for at tømme robotens støvbeholder og genoplade efter behov.

LED-lampen på din Eksterne støvbeholder lyser konstant rødt, når der er brug for en ny pose. Hvis enheden registrerer en tilstopning, vil den automatisk forsøge at afhjælpe tilstopningen.

Bemærk: Hvis du manuelt placerer roboten på den Eksterne støvbeholder, vil den ikke blive tømt automatisk. I så fald kan du bruge iRobot HOME-appen eller -knappen på din robot for at tømme robotens støvbeholder manuelt.

Pleje og vedligeholdelse

Anvisninger til pleje og vedligeholdelse

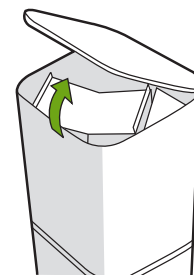
For at sikre at den Eksterne støvbeholder yder sit bedste, skal du følge disse vedligeholdelsesprocedurer:

Dock-del	Vedligeholdelsesfrekvens	Udskiftningsfrekvens
Poser	-	Poser bør udskiftes, når LED-lampen/appen gør opmærksom på det
Opladningskontakter IR-vindue	En gang om måneden	-
Blæserdæksel i cylinder	En gang om måneden (fjern snavs fra blæserdæksel)	-

Bemærk: iRobot producerer forskellige reservedele og komponenter. Hvis du har brug for en reservedel, skal du kontakte iRobot kundeservice for at få yderligere oplysninger.

Udskiftning af posen

1 Løft låget til cylinderen for at åbne den.



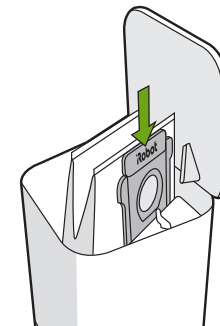
2 Træk op i plastik kortet for at fjerne posen fra cylinderen.

Bemærk: Dette forsegler posen, så støv og snavs ikke kan komme ud.



3 Smid den brugte pose ud.

4 Sæt en ny pose i ved at skubbe plastik kortet ind i styreskinne.



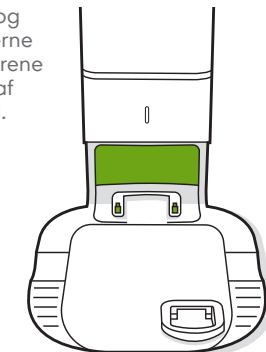
5 Tryk låget ned, og sørg for at det er helt lukket.

Bemærk: Din robot og eksterne støvbeholder yder optimalt, hvis du renser og/eller udskifter robotens filter efter behov.

Rengøring af IR-vindue og opladningskontakter

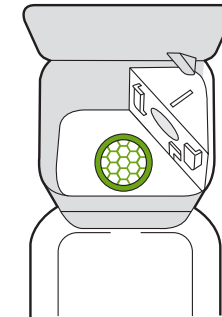
Kontrollér sensorer og opladningskontakterne for at sikre, at de er rene og fri for snavs. Tør af med en ren, tør klud.

Bemærk: Undlad at sprøjte rengøringsmiddel direkte på sensorerne eller ind i sensoråbninger.




Fjernelse af snavs fra blæserdæksel

Kontrollér blæserdækslet for nullermænd eller snavs, og tør det af med en ren, tør klud.



Fejlfinding

Din tømningssenhed giver dig besked, hvis noget er galt, via en LED-lampe på forsiden af cylinderen og via iRobot HOME-appen.

LED-lampe	Almindelig fejl	Sådan udbedrer du det
Konstant rød	Posen er fuld eller mangler	<ol style="list-style-type: none">1. Udskift posen, hvis den er fuld eller mangler.2. Sørg for at posen er sat korrekt i.3. Hvis problemet fortsætter, skal du fjerne al snavs fra porten i bunden af robotten og den eksterne støvbeholder.
Rødt blinkende lys	Der er en lækage eller en tilstopning i dockens tømningsskanal	<ol style="list-style-type: none">1. Sørg for at cylinderens låg er trykket ned og lukket helt. Tryk på -knappen på din robot for at tømme støvbeholderen manuelt.2. Fjern al snavs fra porten i bunden af robotten og den eksterne støvbeholder.3. Tag stikket fra den eksterne støvbeholder ud af stikkontakten. Læg den på siden, og kontrollér tømningssrøret for snavs. Fjern røret for at rense det for snavs, hvis nødvendigt.

Dette produkt har en termobeskytter, der er designet til at beskytte mod skader fra overophedning. Motoren holder op med at køre, når beskytteren er aktiv. Hvis det sker, skal du koble enheden fra strømforsyningen, lade den køle af i 30 minutter, fjerne eventuelle tilstopninger i tømningssporten og tilslutte enheden til strømmen igen.

iRobot Kundeservice

USA og Canada

Hvis du har spørgsmål eller bemærkninger til din Eksterne støvbeholder, beder vi dig kontakte iRobot, før du kontakter en forhandler.

Vi henviser til global.irobot.com, hvor der findes supporthjælp, ofte stillede spørgsmål og oplysninger om tilbehør. Disse oplysninger findes også i iRobot HOME-appen. Hvis du har behov for mere hjælp, kan du ringe til vores kundeservice i USA på **(877) 855-8593**.

iRobot Åbningstider hos vores kundeservice i USA

- Mandag til fredag, kl. 9.00-21.00 lokal tid
- Lørdag og søndag, kl. 9.00-18.00 lokal tid

Uden for USA og Canada

Gå til global.irobot.com for at:

- Få mere at vide om iRobot® i dit land
- Få hjælp og tips til at forbedre ydelsen på dit produkt.
- Få svar på spørgsmål
- Kontakt dit lokale supportcenter

Lovgivningsmæssige oplysninger



Du kan se oplysninger om EU-overensstemmelseserklæringen på www.irobot.com/compliance.



Produkter, der er mærket med dette symbol, kan ikke bortskaffes som usorteret kommunalt affald. Som slutbruger er det dit ansvar at bortskaffe apparatet, når det ikke længere virker, på en miljømæssigt forsvarlig måde. Det vil sige:

- (1) returnere det til distributøren/forhandleren, du har købt produktet af, eller
- (2) aflevere det på et autoriseret opsamlingssted.

Korrekt bortskaffelse af dette produkt vil spare på kostbare ressourcer og forebygge potentielt negative påvirkninger af sundhed og miljø, som kunne forekomme ved uforsvarlig affaldshåndtering. Kontakt din lokale affaldsmyndighed for flere oplysninger om det nærmeste, autoriserede opsamlingssted. Der kan forekomme afgifter ved ukorrekt bortskaffelse af denne slags affald, i overensstemmelse med landets gældende lovgivning. Flere oplysninger kan findes her: http://ec.europa.eu/environment/waste/wEEE/index_en.htm



©2018 iRobot Corporation, 8 Crosby Drive, Bedford, MA 01730 USA. Alle rettigheder forbeholdes. iRobot, Roomba, og Virtual Wall er registrerede varemærker tilhørende iRobot Corporation. HomeBase+ er et varemærke tilhørende iRobot Corporation. Wi-Fi og Wi-Fi-logoet er registrerede varemærker tilhørende Wi-Fi Alliance.