

Dansk

178
B

VIGTIGT SIKKERHEDSREGLER

Sørg for at læse, forstå og følge alle instruktionerne nøje, før du installerer produktet og tager det i brug.
Opbevares til senere brug.

ZX300 Deluxe automatisk poolrensere



Kun til illustration.

Prøv også disse andre fine Intex produkter: pools, pool tilbehør, oppustelige pools og indendørs legetøj, luftmadrasser og både kan findes hos store forhandlere eller besøg vores hjemmeside.

Som led i vores politik om hele tiden at forbedre vores produkter, forbeholder Intex sig retten til uden varsel at ændre specifikationer og design, hvilket kan resultere i opdateringer af denne vejledning.

INTEX®

©2024 Intex Marketing Ltd. - Intex Development Co. Ltd. - Intex Recreation Corp. All rights reserved/Tous droits réservés/Todos los derechos reservados/Alle Rechte vorbehalten. Printed in China/Imprimé en Chine/Impreso en China/Gedruckt in China.

®™ Trademarks used in some countries of the world under license from®™ Marques utilisées dans certains pays sous licence de/Marcas registradas utilizadas en algunos países del mundo bajo licencia de/Warenzeichen verwendet in einigen Ländern der Welt in Lizenz von/Intex Marketing Ltd. to/à/a/an Intex Development Co. Ltd., Hong Kong & Intex Recreation Corp., P.O. Box 1440, Long Beach, CA 90801 - Distributed in the European Union by/Distribuído em l'Union Européenne par/Distribuido en la unión Europea por/Vertrieb in der Europäischen Union durch/Intex Trading B.V., Eftenseweg 46, 4706 PB Roosendaal - The Netherlands - Distributed in the UK by Unisex Service (UK) Limited, 21 Holborn Viaduct, London EC1A 2DY, UK.

www.intexcorp.com

BETJENINGSVEJLEDNING

INDHOLDSFORTEGNELSE

Advarsel.....	3
Indholdsliste.....	4
Opstillingsvejledning.....	5-11
Rensning af smudsnet.....	11-12
Rengøring af mikroskærm.....	13
Udskiftning af rullebørste.....	14-15
Fejlfindingsvejledning.....	16-17
Vinteropbevaring.....	18
Generelle sikkerhedsregler.....	18
Begrænset garanti.....	19

GEM DENNE VEJLEDNING

Side 2

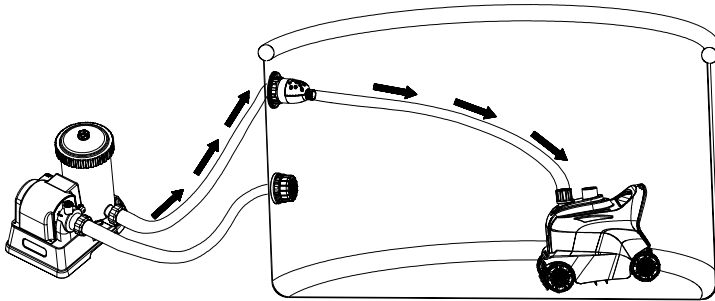
VIGTIGT SIKKERHEDSREGLER

Sørg for at læse, forstå og følge alle instruktionerne nøje, før du installerer produktet og tager det i brug.

⚠ ADVARSEL

- FOR AT UNDGÅ PERSONSKADE MÅ BØRN IKKE ANVENDE PRODUKTET.
- FJERN PRODUKTET FRA POOLEN, MENS DEN ER OPTAGET ELLER I BRUG.
- SLUK ELLER AFBRYD FILTERPUMPEN, FØR DU UDFØRER JUSTERINGER, RENGØRING ELLER SERVICE.
- FJERN PRODUKTET FRA POOLEN, FØR DU OVERDÆKKER DEN.
- OPBEVAR PRODUKTET OG TILBEHØRET PÅ ET TØRT OG SIKKERT STED INDENDØRS.
- VED PROBLEMER MED POOL- OG FILTERPUMPE SKAL DU LÆSE DE RESPEKTIVE BRUGSANVISNINGER FOR AT FÅ YDERLIGERE OPLYSNINGER.
- DETTE PRODUKT ER KUN BEREGET TIL BRUG TIL DE FORMÅL, DER ER BESKREVET I BRUGSANVISNINGEN!

HVIS DISSE SIKKERHEDSREGLER IKKE FØLGES, KAN RESULTERE I ALVORLIGE SKADER ELLER DØD.

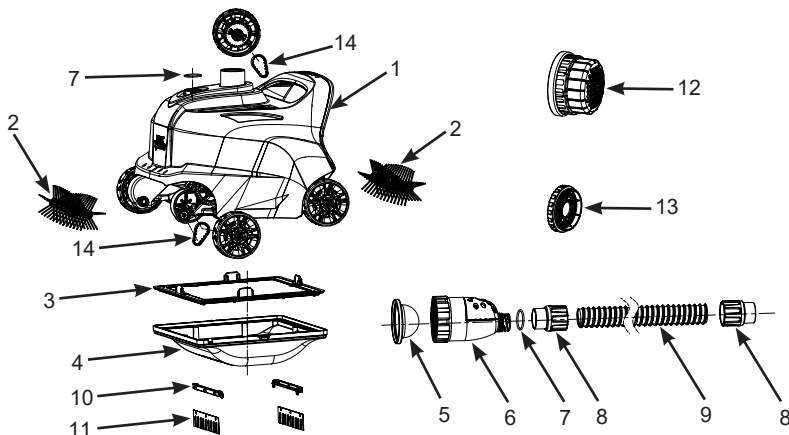


GEM DENNE VEJLEDNING

Side 3

INDHOLDSLISTE

Før du installerer produktet, skal du bruge et par minutter på at kontrollere indholdet og gøre dig fortrolig med delene.



BEMÆRK: Tegningerne er kun til illustration. Viser ikke det korrekte produkt. Er ikke i skala.

N° DE PIÈCE	BESKRIVELSE	ANTAL	RESERVEDEL NUMMER
1	RENSERTOP	1	13346
2	RULLBØRSTE	2	12928
3	SMUDSNET	1	13134
4	RENSERBUND	1	13133A
5	MIKRO-SKÆRM	1	13343
6	TRYKREDUKTIONSVENTIL	1	13345
7	O-PAKNING	2	12861
8	SLANGEMØTRIK	2	12863
9	SLANGE	1	12862G
10	BØRSTEOPHÆNG (2 EKSTRA)	4	13136
11	BØRSTE (10 EKSTRA)	12	13135
12	RIST-FORLÆNGER	1	13047
13	INDLØBSADAPTER	1	12486
14	SYNKRON-BÆLTE	2	13344

GEM DENNE VEJLEDNING

Side 4

OPSTILLINGSVEJLEDNING

VIGTIG INFORMATION, FØR DU GÅR I GANG

Sørg for at læse, forstå og følge alle instruktionerne nøje, før du installerer produktet og tager det i brug.

Generel

- Denne automatiske renser virker fra tryksiden på returafløbet (vand fra filterpumpen til poolen).
- Hvis et Intex-saltvandssystem eller en ozongenerator bruges til poolen, skal du først afbryde disse sanitetsenheder fra cirkulationsforbindelserne, før du bruger denne automatiske renser. Når denne automatisk renser er færdig med at rengøre poolen, skal du afbryde forbindelsen, fjerne renseren fra poolen og bruge sanitetsenheden igen.
- Renseren skal forbindes til en Intex-filterpumpe med en systemstrømhastighed på mellem 6056 - 13248 liter/time (1600 - 3500 gallons/time). Produktet er kun beregnet til brug med Intex-filterpumper.
- Til Intex® poolrammer (ikke egnet til Easy Set-pools eller pools med oppustelig topring).
 - Op til 7,92 m rund rund form.
 - Op til 9,75 x 4,88 m rektangulær/oval form.
- Saml først din pool og filterpumpe, og sæt derefter renseren op.
- Se estiver usando o filtro de areia, certifique-se de que a areia esteja sem pre limpa através do modo retrolavagem. Ligar a bomba filtro de 10 a 15 minutos antes de encaixar o limpador automático para piscinas no conector do retorno da água.
- Autorensere kører ikke, hvis filterpumpen ikke også kører.
- Den automatiske renser er beregnet til rengøring af poolen på følgende måde:
 - Børsterne på den automatiske renser fjerner det fine skidt på væggen og bunden.
 - De fine rester og skidt på bunden omrøres af den automatiske renser. Dette gør det muligt for filtreringssystemet at filtrere de fine rester i vandet, mens den automatiske renser opfanger det tunge affald på bundet.
 - Bevægelsen af den automatiske renser omkring poolen gør, at vandet ikke stagnerer. Dette hjælper med at cirkulere vandet gennem filtreringssystemet.

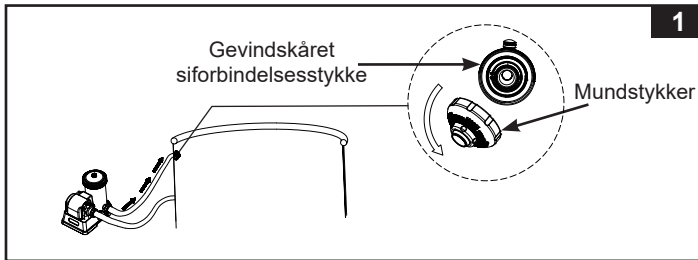
GEM DENNE VEJLEDNING

Side 5

OPSTILLINGSVEJLEDNING (fortsat)

Før opsætning skal du sørge for, at:

- Filterpumpen er slukket, og at ledningen er afbrudt fra stikkontakten.
 - Poolen er fri for genstande, der gør at renseren ikke kan bevæge sig frit, ved at fjerne stigen, overfladerenser, vandsprøjte (hvis relevant), flyder og andre genstande i poolen.
 - Poolvæggen og bunden er fri for alger. Alger kan gå hjulene til at glide, blokere vandstrømmen i renseren og gøre at den automatiske renser ikke kan bevæge sig. Behandl poolvandet med algacid, og vent på, at algerne skal falder af, inden du bruger den automatiske renser. Kontakt din lokale poolforhandler vedrørende løsninger til behandling af alger. Kontroller og rengør affaldsnettet regelmæssigt.
1. Skru dysen ud af vandreturstikket på indersiden af poolen. Se fig. 1.
Bemærk: Renseren virker fra tryksiden på returafløbet (vand flyder tilbage fra filterpumpen til poolen).

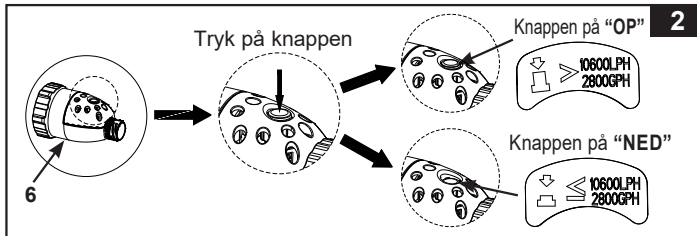


2. Kontroller strømmen i filtreringssystemet, og juster trykventilen (6) på følgende måde:
 - Hvis pumpens strømhastighed er mellem 2100-2800 gph (7950-10600 L/t) eller tilsvarende systemstrømningshastighed mellem 1600-2150 gph (6056-8138 L/t), skal knappen stå på **“NED”**.
 - Hvis pumpens strømhastighed er over 2800 gph (10600 L/t) eller tilsvarende systemstrømningshastighed 2150 gph (8138 L/t), men ikke over 3500 gph (13248 L/t) eller tilsvarende systemstrømningshastighed 3000 gph (11355 L/t), skal knappen stå på **“OP”**. Hvis knappen allerede er trykket **“NED”**, skal du trykke på knappen for, at sætte den på **“OP”**. Se fig. 2.

GEM DENNE VEJLEDNING

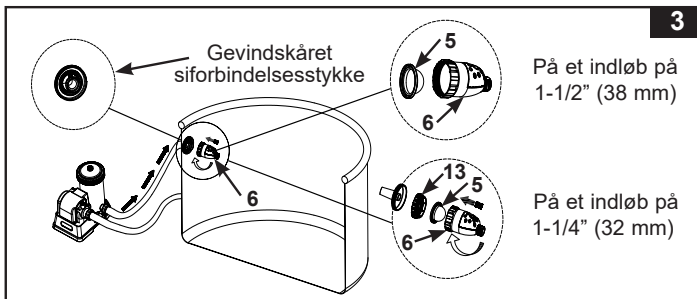
Side 6

OPSTILLINGSVEJLEDNING (fortsat)

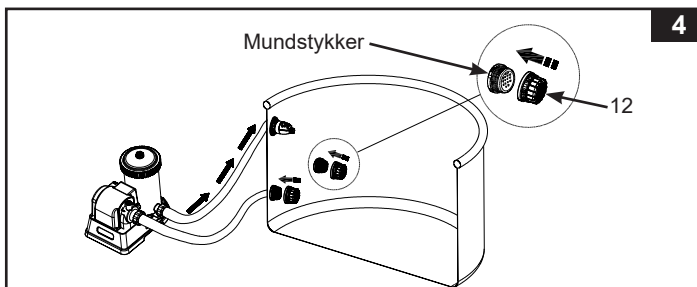


3. Sørg for at mikroskærmen (5) er i trykreduktionsventilen (6). Skru derefter trykreduktionsventilsættet på filterforbindelsen med gevindet på indersiden af poolen. Se fig. 3.

BEMÆRK: På en lille Intex-pool med 1-1/4" (32 mm) indløbsfiltere, skal du først skru indløbsadapteren (13) på indløbsfilteret. Skru derefter trykventilen på adapteren (13).



4. Sæt rist-forlænger (12) over risten på udløbet i poolen. Se fig. 4.



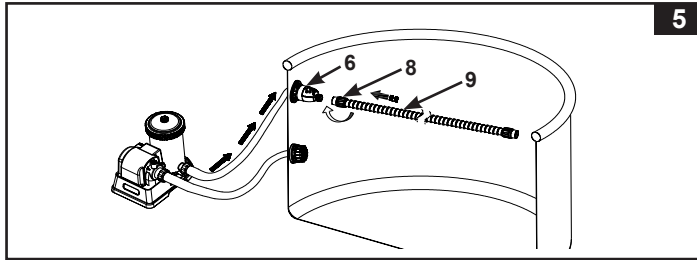
BEMÆRK: Tag rist-forlænger (12) af risten på udløbet, når det automatisk renseapparatet ikke er i brug eller er afbrudt fra poolen.

GEM DENNE VEJLEDNING

Side 7

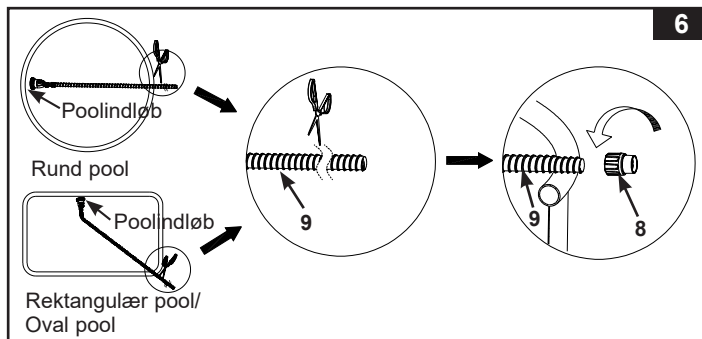
OPSTILLINGSVEJLEDNING (fortsat)

5. Skru slangen (9) med slangemøtrikken (8) på trykreduktionsventilsættet (6). Se fig. 5.



6. Træk slangen (9) helt ud til den modsatte side af poolen eller til poolens fjerneste hjørne, så den hænger ud over væggen. Klip derefter resten af slangen af med en saks. Se fig. 6.

Bemærk: Skru slangemøtrikken (8) af (med uret) på den anden ende af slangen (9) før du klipper resten af slagen af. Skru slangemøtrikken (8) (mod uret) på hovedslangen (9) igen, når du har klippet slangen over.

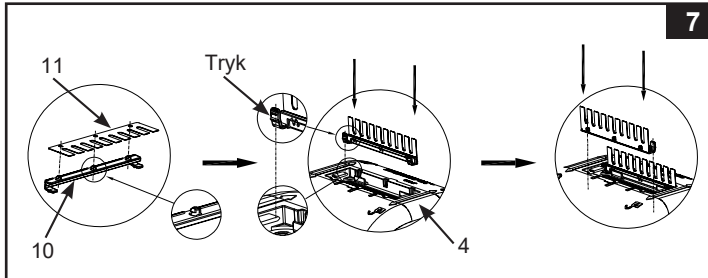


GEM DENNE VEJLEDNING

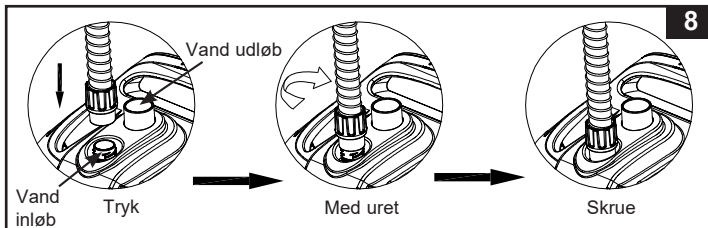
OPSTILLINGSVEJLEDNING (fortsat)

7. Samling af børste. Se fig. 7.

BEMÆRK: Fjern børsterne fra undersiden af apparatet, når du støvsuger større stykker affald eller blade op fra bunden af poolen.



8. Fra poolens yderside, skal du forbinde slangens ende med slangemøtrikken (8) til vandindløbet på renseren. Sæt forsigtigt slangemøtrikken (8) ind i vandindløbet, mens du trykker slangemøtrikken ned, og drej indløbsringen med uret for at spænde slangen fast. For at fjerne slangen, skal du dreje indløbsringen mod uret, mens du trykker slangemøtrikken ned. Se fig. 8.

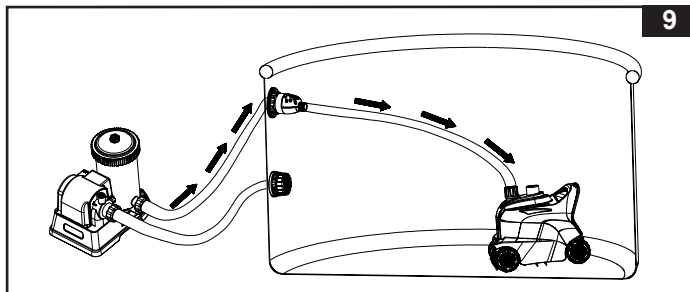


GEM DENNE VEJLEDNING

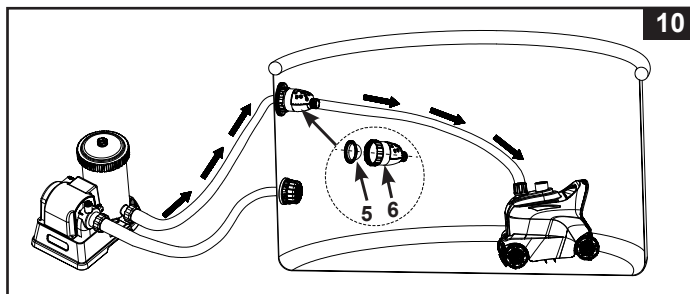
Side 9

OPSTILLINGSVEJLEDNING (fortsat)

9. Hold renseren med toppen opad. Sænk langsomt enheden ned i vandet for at lukke luften i renseren ud, hvorefter den gradvist synker ned til bunden af poolen. Stræk slangen ud ved langsomt at trække den automatiske rensere over poolen til den modsatte side. Sørg for, at slangen er strakt ud, så den ikke indvikles. Se fig. 9.



10. Tænd filterpumpen, og sørg for, at vandet strømmer gennem mikroskærmen (5) og trykreduktionsventilen (6). Renseren bevæger sig nu rundt og støvsuger poolens bund og sider. Se fig. 10. Bemærk: Patronfilterpumpen eller sandfilterpumpen rensere vandet i poolen. Det er vigtigt at rengøre eller udskifte filterpatronen eller vaske sandmediet ofte, så vandet holdes rent. Hvis renseren er sat sammen med en sandfilterpumpe, reduceres strømmen, og trykket stiger, som kan ses på sandfilterpumpens måleraflæsning (fra grøn til gul zone). Dette er normalt. Afbryd renseren fra poolen, og se om sandfilterets trykmåleraflæsning falder til den grønne zone. Se vejledningen til sandfilterpumpen for yderligere oplysninger.



GEM DENNE VEJLEDNING

Side 10

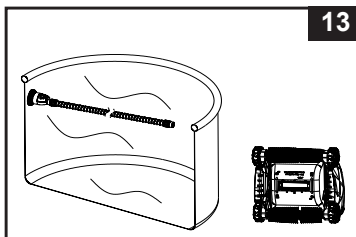
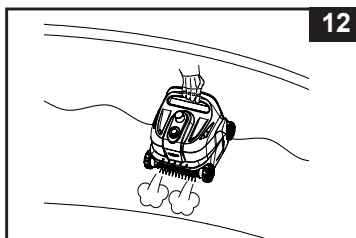
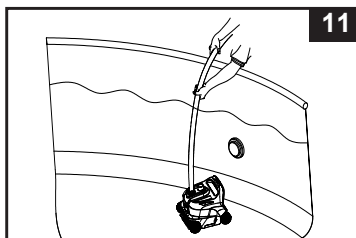
OPSTILLINGSVEJLEDNING (fortsat)

VIGTIGT

Hvis autorenseren begynder at hvirvle affaldet op på bunden af poolen, er det nødvendigt at rense eller udskifte filterpatronen oftere, fordi de fine aflejringer sætter sig i patronen. Affaldsfilteret (3) og mikroskærm (5) skal også rengøres regelmæssigt.

RENSNING AF SMUDSNET

1. Kontrollér, at der er slukket for filterpumpen, og tag ledningen ud af stikkontakten.
2. Løft langsomt rengøringslangen op og tag fat i håndtaget på renseren. Se fig. 11-12.
ADVARSEL: LØFT IKKE i slangen da de kan blive beskadigede.
3. Løft langsomt renseren op fra vandet. Når alt vandet er lukket ud af renseren, skal du tage den ud af poolen og lægge den på jorden. Se fig. 13.

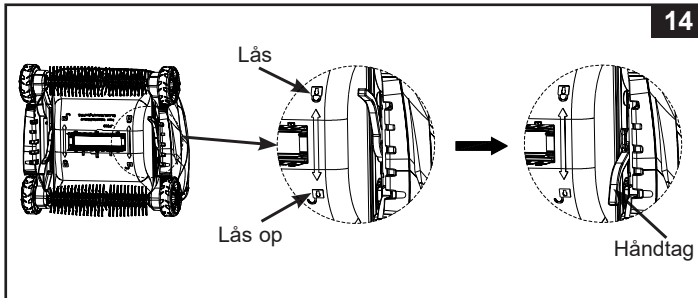


GEM DENNE VEJLEDNING

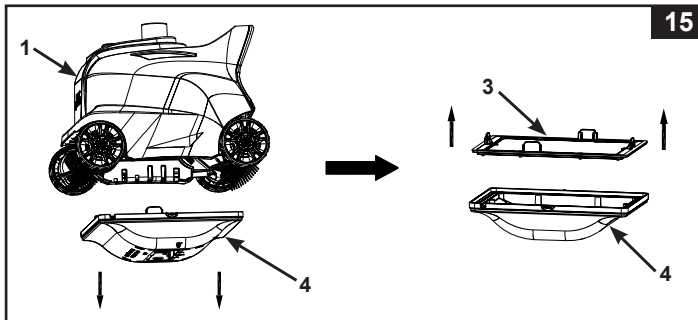
Side 11

RENSNING AF SMUDSNET (fortsat)

4. Lås venstre og højre håndtag op. Se fig. 14.



5. Fjern smudsnettet (3) fra renserbunden (4). Hvis der er snavs i smudsnettet og renserbunden, skal du bruge haveslangen til at skylle det væk med. Se fig. 15.

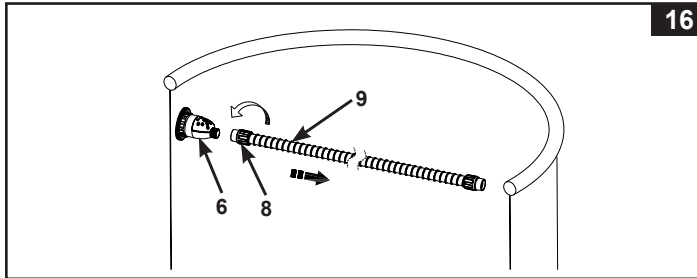


6. Sæt affaldsfilteret og bunden på renseren igen, ved at følge forrige trin i omvendt rækkefølge.

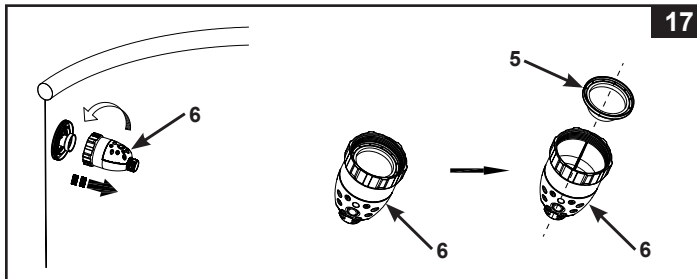
GEM DENNE VEJLEDNING

RENGØRING AF MIKROSKÆRM

1. Kontrollér, at der er slukket for filterpumpen, og tag ledningen ud af stikkontakten.
2. For at fjerne slangen, skal du skrue slangemøtrikken af (mod uret) (8) trykreduktionsventilen (6). Se fig. 16.



3. Skru trykreduktionsventilen (6) af gevindet. Fjern mikroskærmen (5) fra trykreduktionsventilen. Brug en haveslange til at rengøre og skylle alt affald ud fra mikroskærmen og trykreduktionsventilen. Se fig. 17.

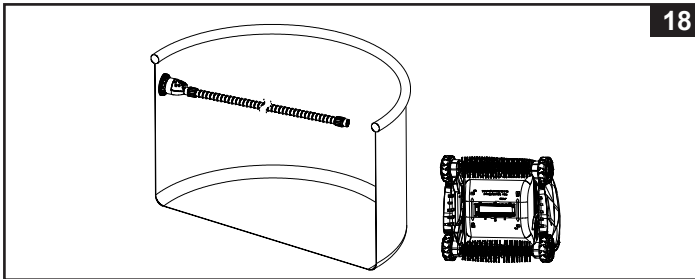


4. Sæt alle delene sammen igen ved at følge tidligere trin i omvendt rækkefølge.

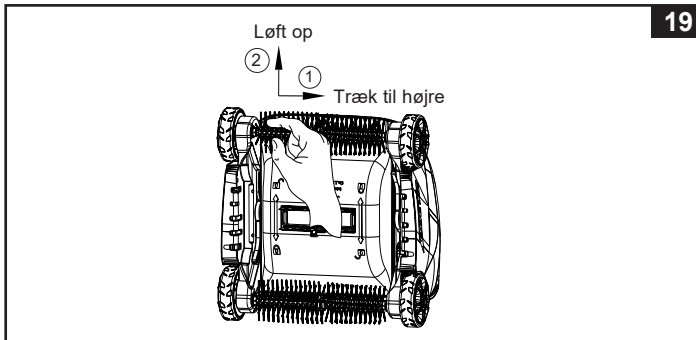
GEM DENNE VEJLEDNING

UDSKIFTNING AF RULLEBØRSTE

1. Kontrollér, at der er slukket for filterpumpen, og tag ledningen ud af stikkontakten.
2. Fjern renseren fra poolen og læg den på jorden. Se fig. 18.



3. Hold venstre side af rullebørsten med fingrene, træk den til højre og løft den derefter op, for at tage den ud. Se fig. 19.

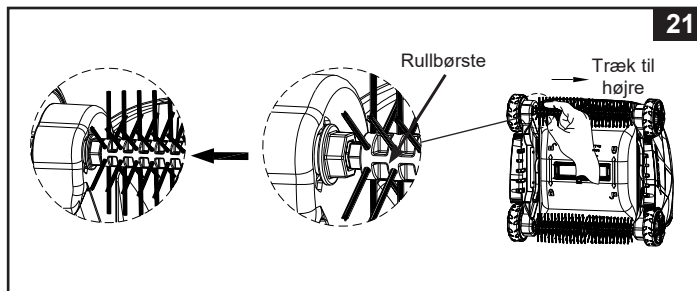
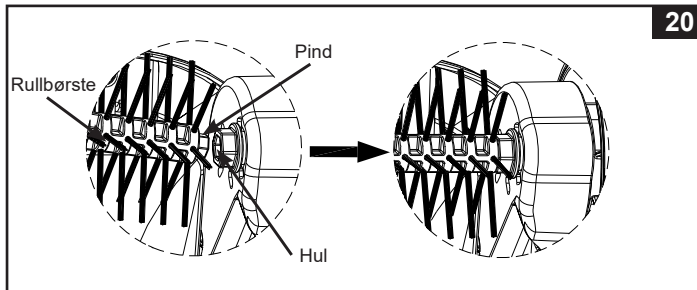


GEM DENNE VEJLEDNING

Side 14

UDSKIFTNING AF RULLEBØRSTE (fortsat)

4. For at montere den nye rullebørste, skal du sætte den ene ende af rullebørstens udragende pind i hullet på højre side af auto-renseren. Se Fig. 20. Hold venstre side af rullebørsten med fingrene, og træk den til højre, og sæt derefter den anden ende af rullebørsten i hullet på venstre side af auto-renseren. Se Fig. 21. Sørg for, at rullebørsten er ordentligt fastgjort ved, at rykke den fra side til side.



GEM DENNE VEJLEDNING

Side 15

FEJLFINDINGSVEJLEDNING

PROBLEM	MULIGE LØSNINGER
AUTORENSEREN BEVÆGER SIG IKKE	<ul style="list-style-type: none"> • Sørg for, at filterpumpen kører og er inden for den specificerede strømningshastighed (6056 - 13248 liter/t). • Løft rensere ud af vandet, og se, om der løber vand ud fra "vandudløbet", der er placeret for oven på enheden. • Spænd slangemøtrikken korrekt, og sæt slangen på vandreturforbindelsen. Se afsnittet "Opsætning". Hvis du ikke er sikker på, hvilken returforbindelse der skal bruges, skal du prøve at forbinde rensere til til hvert pooludløb, indtil vand flyder ud fra "vandudløbet". • Fjern rensers bund, kontroller om gearkassen sidder fast, se om hjulene drejer ved at dreje dem med hånden. Hvis de ikke drejer, skal enheden skiftes med en ny. • Kontakt Intex service agent.
AUTORENSEREN BEVÆGER SIG MEGET LANGSOMT	<ul style="list-style-type: none"> • Kontroller og rengør affaldsnettet og mikroskærmen. • Rengør eller udskift filteret. • Ved brug af sandfilter skal det sikres, at sandet er rent ved at returskylle det. Se sandfilter-manualen.
RENSEREN KAN IKKE KLATRE OP AD POOLVÆGGEN	<ul style="list-style-type: none"> • Poolvandet er for snavset, eller væggen er tildækket med alger. Tjek, at poolvandet har den rette kemiske balance. Hvis poolvandet er grønt, brunt eller sort, bør du justere klorinmængden og pH-værdien. Se brugermanualen til poolen. • Kontroller, om pumpens strømningshastighed er inden for det specificerede område. Hvis strømningshastigheden er under 6056 liter/t, skal pumpen skiftes med en pumpe, der har en højere strømningshastighed.
AUTORENSEREN KAN IKKE STØVSUGE BLADE OP FRA BUNDEN AF POOLEN	<ul style="list-style-type: none"> • Fjern børsterne fra undersiden og kom den automatiske poolrens tilbage i poolen, se afsnittet "Opsætning". • Rengør affaldsfilteret og mikroskærmen i rensere, når den har kørt uafbrudt i 2-3 timer.
DET TAGER LÆNGERE TID, DEN ANDEN VEJ	<ul style="list-style-type: none"> • Dette er normalt, da rensers returtid afhænger af størrelsen på filterpumpens strømningshastighed.

GEM DENNE VEJLEDNING

FEJLFINDINGSVEJLEDNING (fortsat)

PROBLEM	MULIGE LØSNINGER
SLANGEN ER INDVIKLET	<ul style="list-style-type: none"> • Hvis slangen er viklet ind i en cirkel, påvirker den ikke den automatiske renseres bevægelse omkring poolen. Dette er normalt. • Men hvis slangen er viklet ind eller snoet, vil dette forhindre den automatiske renser i at bevæge sig. Stræk slangen ud ved langsomt at trække den automatiske renser over poolen til den modsatte side. Sørg for, at slangen er strakt ud, inden du bruger den automatiske renser. • Eller du kan afbryde slangen fra poolen og renseren, strække slangen på en plan overflade og lad den varme op under solen, inden du bruger den (24 timer).
RESTERNE KOMMER OP FRA POOLENS BUND	<ul style="list-style-type: none"> • Når den automatiske renser bevæger sig rundt, omrøres de fine rester på poolens bund, som får vandet til at se uklart ud. Dette er normalt. • Kør i længere tid med filtreringssystemet og den automatiske renser. Filtreringssystemet filtrerer de fine rester, der ligger i vandet, mens den automatiske renser opsamler det tunge affald på bunden. Filtreringsmediet og affaldsnettet skal regelmæssigt kontrolleres og rengøres.
AFFALDSNETTET ER TILSTOPPET, OG DEN AUTOMATISKE RENSER ER SLUKKET	<ul style="list-style-type: none"> • Tilstedeværelse af alger i poolen. Behandl poolvandet med algencid, og vent på, at algerne skal falde af, inden du bruger den automatiske renser. Kontakt din lokale poolforhandler vedrørende løsninger til behandling af alger. Kontroller og rengør affaldsnettet regelmæssigt. • Oprethold den rigtige vandkemi i poolen. Se brugsvejledningen til poolen for yderligere oplysninger.

VIGTIGT

Hvis du fortsat oplever problemer, skal du kontakte vores kundeservice for at få hjælp. Se separat oversigt over Intex' autoriserede servicecentre.

GEM DENNE VEJLEDNING

Side 17

VINTEROPBEVARING

1. Kontrollér, at der er slukket for filterpumpen, og tag ledningen ud af stikkontakten.
2. Udfør klargøringsanvisningerne i omvendt rækkefølge for at demontere den automatiske poolrensere. Tag samtidig rist-forlængeren af risten på udløbet.
3. Rengør og lufttør alt tilbehør og alle dele grundigt.
4. Rul slangen løst sammen under opbevaring, og undgå at bøje den. Sæt ikke tunge genstande oven på slangen.
5. Fjern børsterne (11) og sørg for, at de ikke bøjes under opbevaring.
6. Den originale emballage kan anvendes til opbevaring. Renseren skal opbevares et tørt og køligt sted.

GENERELLE SIKKERHEDSREGLER

Vandrekreation er både sjovt og terapeutisk. Det er dog forbundet med risiko for skader eller død. For at reducere risikoen for skader, læs og følg alle advarsler og instruktioner på produkt, pakke etc. Husk dog, at produktadvarsler, instruktioner og sikkerhedsregler kun dækker almindelig risiko ved vandrekreation, men ikke alle former for risiko og fare.

For yderligere sikkerhed, lær også følgende generelle regler samt regler fra internationale sikkerhedsorganisationer at kende:

- Forlang konstant opsyn. En kompetent voksen bør udpeges som "livredder" og holde opsyn, især når der er børn i eller i nærheden af poolen.
- Lær at svømme.
- Tag dig tid til at lære førstehjælp.
- Fortæl alle, der har opsyn med poolens brugere, om de potentielle farer ved brug af en pool, og gør opmærksom på brug af beskyttelsesforanstaltninger som f.eks. aflåste døre, afspærringer osv.
- Fortæl alle poolbrugere, heriblandt børn, hvad de skal gøre i nødstilfælde.
- Brug sund fornuft og dømmekraft ved enhver form for vandaktivitet.
- Opsyn - opsyn - opsyn.

GEM DENNE VEJLEDNING

Side 18

Begrænset Garanti

178
B

Din ZX300 Deluxe Automatisk Poolrensers er blevet produceret af det højeste kvalitets materialer og håndværk. Alle Intex-produkter er blevet kontrolleret og er fri for defekter ved deres afsendelse fra fabrikken. Denne begrænsede garanti gælder udelukkende til ZX300 Deluxe Automatisk Poolrensers.

Denne begrænsede garanti er et tillæg til, og ikke en erstatning for, dine juridiske rettigheder og retsmidler. I tilfælde, hvor denne garanti er i modstrid med dine juridiske rettigheder, prioriteres dine rettigheder. For eksempel yder forbrugerlovgivning i hele EU lovpligtig garantirettigheder ud over dækningen, du for af denne begrænsede garanti: Du kan læse mere om den EU-dækkende forbrugerlovgivning på det europæiske forbrugercenter på http://ec.europa.eu/consumers/ecc/contact_en/htm.

Bestemmelserne i denne begrænsede garanti gælder kun for den oprindelige køber og kan ikke overdrages. Denne begrænsede garanti gælder for perioden anført nedenfor fra datoen for den oprindelige købstidspunkt. Gem den originale kvittering sammen med denne brugsanvisning som dokumentation for køb af produktet ved fremsættelse af krav under garantien; i modsat fald bortfalder den begrænsede garanti.

ZX300 Deluxe Automatisk Poolrensers Garanti - 1 år
Slange, Rullbørste & Fittings Garanti - 180 dage

Hvis en fabriktionsfejl findes inden for de frister, nævnt ovenfor, bedes du kontakte et af Intex' servicecentre som findes på den separate oversigt over autoriserede servicecentre. Servicecenteret afgør, om garantikravet kan gøres gældende. Hvis varen er dækket af bestemmelserne i garantien, repareres eller udskiftes varen, med den samme eller tilsvarende vare (efter Intexs eget valg), uden beregning.

Udover denne garanti, og andre juridiske rettigheder i dit land, er ingen yderligere garantier underforstået. I omfanget, hvor det er muligt i dit land, er Intex under ingen omstændigheder ansvarlig for dig eller nogen tredjepart for direkte eller indirekte skader, som følge af brugen af din ZX300 Deluxe Automatisk Poolrensers, eller Intexs eller deres agents og medarbejdernes handlinger (herunder fremstilling af produktet). Nogle lande, eller juridiske områder tillader ikke udelukkelsen eller begrænsningen af tilfældige eller følgeskader, derfor kan ovenstående begrænsning eller udelukkelse ikke nødvendigvis være gældende for dig.

Bemærk venligst, at denne begrænsede garanti ikke gælder i følgende tilfælde:

- Hvis ZX300 Deluxe Automatisk Poolrensers forsømmes, bruges på unormal vis, udsættes for en ulykke, ukorrekt betjening, forkert spænding eller strøm, der er i strid med instruktionerne, forkert vedligeholdelse eller opbevaring;
- Hvis ZX300 Deluxe Automatisk Poolrensers beskadiges pga. omstændigheder, der er uden for Intexs kontrol, herunder, men ikke begrænset til, almindelig slidtage og skader, som følge af brand, oversvømmelse, frysning, regn eller andre miljømæssige kræfter;
- Dele og komponenter, der ikke sælges af Intex; og/eller.
- Uautoriserede ændringer, reparationer eller adskillelse af ZX300 Deluxe Automatisk Poolrensers af nogen andre end Intexs servicepersonale.

Personskade eller tingsskade er ikke omfattet af denne garanti.

Læs vejledningen grundigt, og følg alle instruktioner om betjening og vedligeholdelse af din ZX300 Deluxe Automatisk Poolrensers. Kontrollér altid luftmadrassen, før du bruger den. Din begrænsede garanti kan annulleres hvis instruktionerne ikke følges.

GEM DENNE VEJLEDNING

Side 19