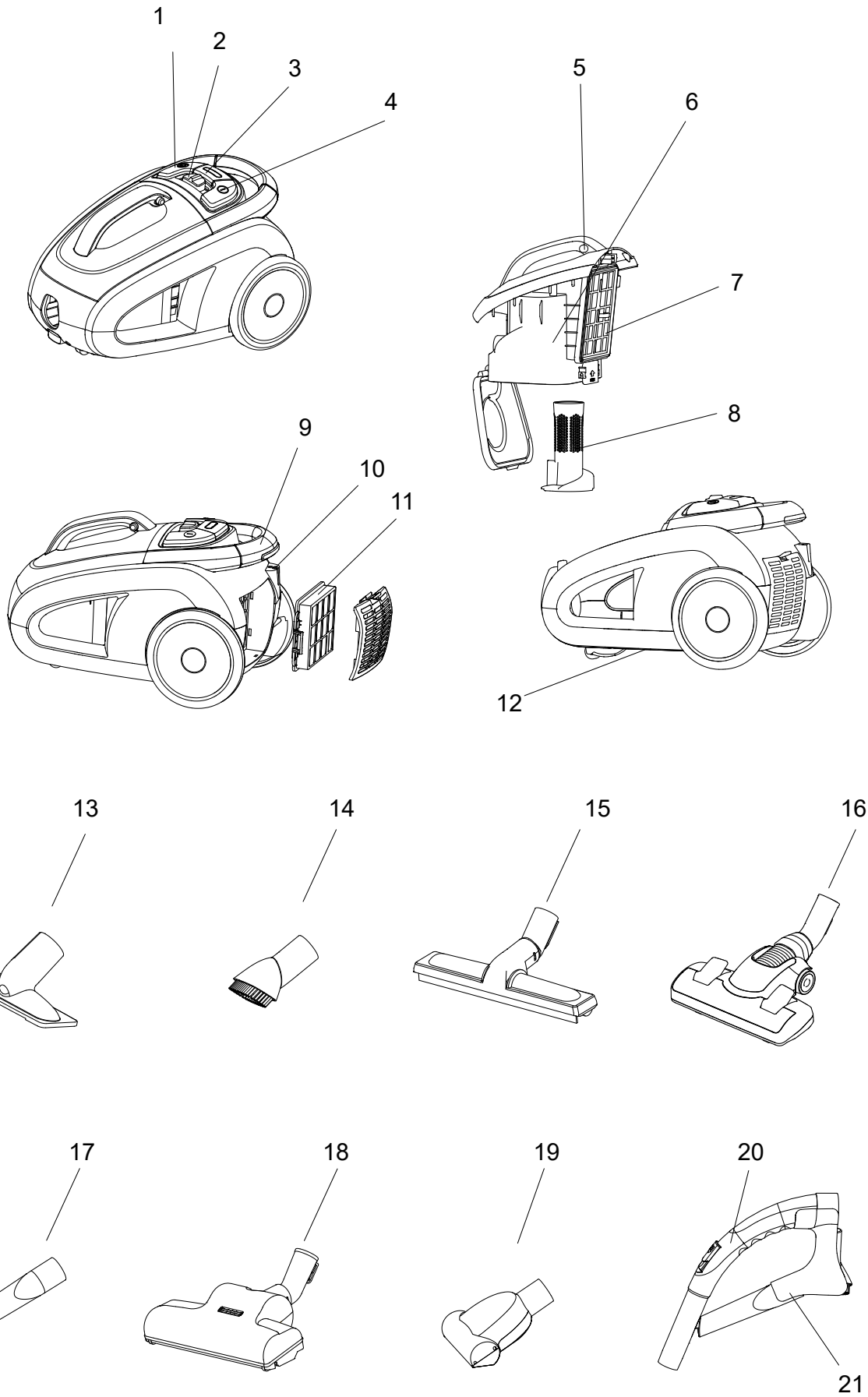


Meteor

Brugsvejledning





The different models of the vacuum cleaners can include different nozzles



EU / UE / EL / EC / EE / ES / EÚ / AB

Declaration of Conformity

Prohlášení o shodě
Konformitätserklärung
Overensstemmelseserklæring
Declaración de conformidad
Vastavusdeklaratsioon
Déclaration de conformité
Vaatimustenmukaisuusvakuutus

Декларация за съответствие
Δήλωση συμμόρφωσης
Megfelelősségi nyilatkozat
Izjava o skladnosti
Dichiarazione di conformità
Atitikties deklaracija
Atbilstības deklarācija
Samsvarserklæring
Conformiteitsverklaring

Declaração de conformidade
Deklaracja zgodności
Declaratie de conformitate
Декларация о соответствии
Försäkran om överensstämmelse
Vyhlášení o zhode
Izjava o skladnosti
Uygunluk beyanı

Manufacturer / Výrobce / Hersteller / Fabrikant / Fabricante / Κατασκευαστής /
Gyártó / Proizvođač / Fabbicante / Gamintojas / Ražotājs / Produsent / Fabrikant /
Fabricante / Producent / Producător / производитель / Tillverkaren / Výrobca /
Proizvajalec / Üretici firma:

**Nilfisk A/S, Kornmarksvej 1
DK-2605 Broendby, DENMARK**

Product / Produkt / Producto, Toode, Produit, Tuote / Продукт /
Προϊόν / Termék / Proizvod / Prodotto / Produktas / Produkts /
Artikel / Produtos / Produs / Izdelek / Ürün

Meteor

Description / Popis / Beschreibung / Beskrivelse / Descripción /
Kirjeldus / La description / Kuvaus / Описание / Περιγραφή / Leirás /
Opis / Descrizione / Aprašymas / Apraksts / Beschrijving / Descrição /
Descriere / Beskrivning / Popis / Açıklama

**VAC - Consumer - Dry
220-240V 50/60Hz, IPX0**

- EN** We, Nilfisk hereby declare under our sole responsibility, that the above mentioned product(s) is/are in conformity with the following directives and standards.
- BG** Ние, Nilfisk С настоящото декларираме на своя лична отговорност, че посочените по-горе продуктът е в съответствие със следните директиви и стандарти.
- PT** Nós, a Nilfisk declaramos, sob nossa exclusiva responsabilidade, que o produto acima mencionado está em conformidade com as diretrizes e normas a seguir.
- CS** My, Nilfisk prohlašujeme na svou výlučnou odpovědnost, že výše uvedený výrobek je ve shodě s následujícími směrnici a normami.
- EL** Εμείς, Nilfisk δηλώνουμε με αποκλειστική μας ευθύνη, ότι το προαναφερόμενο προϊόν συμμορφώνεται με τις ακόλουθες οδηγίες και πρότυπα.
- PL** My, Nilfisk Niniejszym oświadczamy z pełną odpowiedzialnością, że wyżej wymieniony produkt jest zgodny z następującymi dyrektywami i normami..
- DE** Wir, Nilfisk erklären in alleiniger Verantwortung, dass das oben genannte Produkt den folgenden Richtlinien und Normen entspricht.
- HU** Mi, Nilfisk Kijelentjük, egyedüli felelősséggel, hogy a fent említett termék megfelel az alábbi irányelveknek és szabványoknak
- RO** Noi, Nilfisk Prin prezenta declarăm pe propria răspundere, că produsul mai sus menționat este în conformitate cu următoarele standarde și directive.
- DA** Vi, Nilfisk erklærer hermed under eget ansvar at ovennævnte produkt(er) er i overensstemmelse med følgende direktiver og standarder.
- HR** Mi, Nilfisk Izjavljujemo pod punom odgovornošću, da gore navedeni proizvod u skladu sa sljedećim direktivama i standardima.
- RU** Ми, Нилфиск овим изјављујем под пуном одговорношћу, да наведеног производ је у складу са следећим директивама и стандардима.
- ES** Nosotros, Nilfisk declaramos bajo nuestra única responsabilidad que el producto antes mencionado está en conformidad con las siguientes directivas y normas
- IT** Noi, Nilfisk dichiara sotto la propria responsabilità, che il prodotto di cui sopra è conforme alle seguenti direttive e norme.
- SV** Vi Nilfisk förklarar härmed under eget ansvar att ovan nämnda produkt överensstämmer med följande direktiv och normer.
- ET** Meie, Nilfisk Käesolevaga kinnitame ja kanname ainuisikulist vastutust, et eespool nimetatud toode on kooskõlas järgmistele direktiivide ja
- LT** Mes, "Nilfisk pareiškiu vienašališkos atsakomybės, kad pirmiau minėtas produkto atitinka šias direktyvas ir standartus
- SK** My, Nilfisk prehlasujeme na svoju výlučnú zodpovednosť, že vyššie uvedený výrobok je v zhode s nasledujúcimi smernicami a normami.
- FR** Nilfisk déclare sous notre seule responsabilité que le produit mentionné ci-dessus est conforme aux directives et normes suivantes.
- LV** Mēs, Nilfisk šo apliecinu ar pilnu atbildību, ka iepriekš minētais produkts atbilst šādām direktīvām un standartiem
- SL** Mi, Nilfisk izjavljamo s polno odgovornostjo, da je zgoraj omenjeni izdelek v skladu z naslednjimi smernicami in standardi.
- FI** Me, Nilfisk täten vakuutamme omalla vastuulla, että edellä mainittu tuote on yhdenmukainen seuraavien direktiivien ja standardien mukaisesti
- NO** Vi, Nilfisk erklærer herved under eget ansvar, at det ovennevnte produktet er i samsvar med følgende direktiver og standarder
- TR** Nilfisk, burada yer alan tüm sorumluluklarımızı görece, yukarıda belirtilen ürünün aşağıdaki direktifler ve standartlara uygun olduğunu beyan ederiz.
- NL** We verklaren Nilfisk hierbij op eigen verantwoordelijkheid, dat het bovengenoemde product voldoet aan de volgende richtlijnen en normen

| | |
|-------------|------------------------------------------------------------------------------|
| 2014/35/EU | EN 60335-1:2012+A11:2014+A13:2017 EN 60335-2-2:2010+A11:2012+A1:2013 |
| 2014/30/EU | EN 55014-1:2017 EN 55014-2:2015 EN 61000-3-2:2014 EN 61000-3-3:2013 |
| 2011/65/EU | EN 50581:2012 |
| 2009/125/EC | EN 60312-1:2017 |
| 666/2013/EU | EN 60704-2-1:2015 |

Authorized signatory: Esben Graff, Vice President Portfolio Management, Consumer

July 2, 2019

Kære Nilfisk-kunde

Tillykke med købet af din nye Meteor-støvsuger.

Før du tager apparatet i brug, skal du læse dokumentet igennem og sørge for at have den ved hånden.

Indeks

| | |
|-------------------------------------|---|
| 1. Oversigt..... | 4 |
| 2. Sikkerhedsanvisninger | 4 |
| 3. Brugervejledning | 5 |
| 4. Rengøringstips | 6 |
| 5. Fejlfinding | 6 |
| 6. Service og vedligeholdelse | 6 |
| 7. Garanti og service | 6 |
| 8. WHEELIE-symboloplysninger | 7 |

1. Oversigt (ref. side 2)

| | |
|----|-------------------------------------------|
| 1 | Ledningsopruller |
| 2 | Effektniveau |
| 3 | Støvposeindikator |
| 4 | Tænd/sluk-knap |
| 5 | Åbn/luk-knap, støvbeholder |
| 6 | Støvbeholder |
| 7 | HEPA-filter |
| 8 | Cyclonfilter |
| 9 | Håndtag |
| 10 | Parkeringsspor til rør og mundstykke |
| 11 | Udsugningsfilter |
| 12 | Ydelsesskilt |
| 13 | Mundstykke til møbler |
| 14 | Rund børste |
| 15 | Mundstykke til hårdt gulv (ikke standard) |
| 16 | Kombinationsmundstykke |
| 17 | Mundstykke til spalter |
| 18 | Turbo-mundstykke (ikke standard) |
| 19 | Mini turbo-mundstykke (ikke standard) |
| 20 | Bøjlet ende |
| 21 | Opbevaring af tilbehør |

2. Sikkerhedsanvisninger



- Brug ikke maskinen, uden at filtre er korrekt monteret.
- Denne maskine er ikke beregnet til opsugning af farlige materialer eller gasser, da dette kan være meget sundhedsskadeligt.

- Undlad at bruge maskinen til opsugning af vand eller andre væsker.
- Undlad at opsuge skarpe genstande såsom nåle og glasstykker.
- Undlad at bruge maskinen til opsugning af brændende eller ryggede genstande som f.eks. cigaretter, tændstikker eller varm aske.
- Brug og opbevar maskinen inden døre og i et tørt rum ved temperaturer på 0-60° C.
- Maskinen må ikke bruges udendørs.
- Tag ikke fat i maskinen med våde hænder.
- Sluk for maskinen, før stikket tages ud.
- Stikket trækkes ud ved at gribe fat om stikket og ikke ved at trække i ledningen. Undlad at bære eller trække i maskinen ved hjælp af ledningen.
- Undlad at bruge maskinen, hvis ledningen viser tegn på skade. Kontrollér jævnligt ledningen for skader, især hvis den er blevet trykket, klemt i en dør eller kørt over.
- Undlad at bruge maskinen, hvis den ser ud til at være defekt. Send maskinen til service på et autoriseret servicecenter, hvis den er blevet tabt, beskadiget, efterladt udendørs eller har været udsat for vand.

- Undlad at foretage ændringer af de mekaniske eller elektriske sikkerhedsanordninger.
- Alle reparationer skal udføres på et autoriseret servicecenter.
- Brug kun originale filtre og tilbehørsdele fra din lokale forhandler. Hvis der bruges uoriginale filtre, bortfalder garantien.
- Sluk for maskinen, og tag stikket ud, før du begynder at tømme støvbeholderen eller skifte filter. Tag fat om stikket, træk ikke i ledningen.
- Brug ikke maskinen som legetøj. Efterlad ikke børn med maskinen uden opsyn.
- Dette apparat kan bruges af børn fra 8 år og opefter og af personer med nedsatte fysiske, sensoriske eller mentale funktioner, eller som mangler erfaring og viden, hvis de er under opsyn eller har fået vejledning i, hvordan apparatet benyttes på en forsvarlig måde, og forstår de farer, det indebærer. Rengøring og vedligeholdelse må ikke udføres af børn, uden at de er under opsyn. Børn må ikke lege med apparatet.
- Hvis ledningen er defekt, skal den udskiftes af producenten eller dennes servicerepræsentant eller tilsvarende kvalificeret person, så der ikke opstår farlige situationer.

3. Brugervejledning

Før du bruger maskinen, skal du sørge for, at spændingen på ydelsesskiltet under maskinen svarer til netspændingen.

Original vejledning

3.1 Start og stop

3.1.1 Start

Træk elledningen ud, og tilslut den til en stikkontakt. Tryk på tænd/sluk-knappen, og juster effektniveauet.

3.1.2 Stop

Sluk for maskinen, og tag stikket ud. Træk stikket ud ved at tage fat om stikket, ikke ved at trække i ledningen. Aktivér ledningsoprulleren.

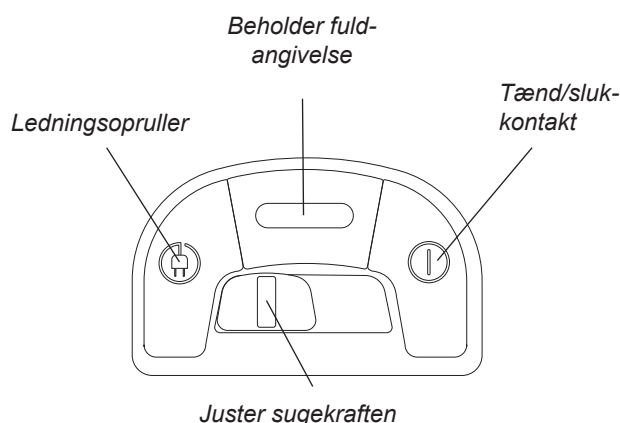
3.2 Tilslutning af slange, rør og mundstykker

1. Sæt slangestudsene ind i sugeindgangen.
2. Tilslut det bøjede rør til røret.
3. Tilslut røret til mundstykket.
4. Røret er teleskopisk og kan justeres til din højde. Tryk på justeringsknappen for at forlænge røret, og træk tilbage for at forkorte til den ønskede længde.

Angivelse af fyldt beholder

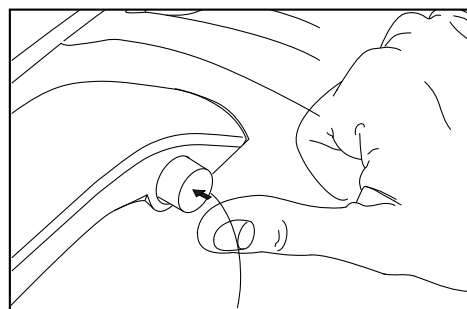
På betjeningspanelet er der en lampe, der gør dig opmærksom på, at beholderen er fuld, eller at sugningen på anden måde er forringet.

Støvbeholderen skal tømmes, hvis lampen lyser konstant, når maskinen arbejder ved maksimal effekt, og mundstykket hæves fra gulvet.



3.3 Udløsning og tømning af støvbeholder

Støvbeholderen kan adskilles fra maskinen, når den skal tømmes. Støvbeholderen kobles let fra maskinen ved at trykke på knapperne på støvbeholderens håndtag (se illustration nedenfor) og trække støvbeholderen opad. Støvbeholderen kan nu tømmes i en skraldespand ved at trykke på stangen med teksten "Push".



3.4 Rengøring af cyclonfilteret

Cyclonfilteret skal rengøres regelmæssigt for at bevare sugeevnen. Du har adgang til cyclonfilteret, når du har udløst støvbeholderen. Brug om nødvendigt lunkent vand. Sørg for at lade filteret tørre, før du sætter det i støvsugeren igen.

3.5 Udskiftning af udsugningsfilter

Åbn dækslet til udsugningsfilteret, som vist i oversigtsbilledet (side 2), udskift filteret med et nyt, og luk dækslet igen.

3.6 Vask/skift af HEPA-filteret

Du har adgang til HEPA-filteret, når du har udløst støvbeholderen.

Skyl indersiden af filteret med lunkent vand fra hanen. Brug ikke rengøringsmidler, og undgå at røre ved filteroverfladen. Tryk på filteret for at fjerne overskydende vand. Sørg for at lade filteret tørre, før du sætter det i støvsugeren igen. Udskift om nødvendigt filteret.

Bemærk, at maskinen ikke fungerer uden HEPA-filter.

3.7 Parkering af røret og mundstykket

Der er to spor til parkering. Det ene er placeret på undersiden til brug, når maskinen står lodret, og det andet på bagsiden til brug, når maskinen står på hjulene.

3.8 Termisk sikring

Maskinen er forsynet med en termisk sikring, der forhindrer maskinen i overophedning. Hvis den termiske sikring springer, slukker maskinen automatisk motoren og skal afkøle, før den kan startes igen.

Genstart

1. Sluk for maskinen, og tag stikket ud af stikkontakten.
2. Sørg for, at intet blokerer luftstrømmen gennem det bøjede rør, slangen, røret, mundstykket eller filtrene.
3. Lad maskinen afkøle.
4. Tilslut maskinen igen, og tryk på startknappen. Maskinen starter ikke, før den er kølet nok af. Hvis maskinen ikke starter, skal du slukke for den og tage stikket ud. Prøv igen om et stykke tid.

4. Rengørings tips

Juster sugekraften ved hjælp af effektreguleringen eller glideventilen på det bøjede rør.

Mundstykke til møbler (13)

Brug mundstykket til møbler til polstrede møbler.

Børstemundstykke (14)

Brug børstemundstykket til gardiner og vindueskarme.

Mundstykke til hårde gulve (15)

Brug mundstykket til hårde gulve.

Kombinationsmundstykke (16)

Juster kombinationsmundstykket afhængigt af gulvtypen.

Mundstykke til spalter (17)

Brug mundstykket til spalter til smalle rum.

Turbo-mundstykke (18)

Brug turbo-mundstykket til effektiv rengøring af tæpper.

Mini turbo-mundstykke (19)

Brug mini turbo-mundstykket til at fjerne dyrehår og lignende fra polstring og møbler

Modellerne kan indeholde forskellige mundstykker.

5. Fejlfinding

Reparation eller service af elektriske komponenter, f.eks. ledning eller motor, må kun udføres på et autoriseret servicecenter.

| | |
|-----------------------------------|------------------------------------------------------------------------------------------------|
| Hvis maskinen ikke starter | Kontroller, at stikket er sat korrekt i stikkontakten. |
| | En sikring i bygningen kan være sprunget og skal udskiftes. |
| | Ledningen eller stikket kan være beskadiget og skal repareres på et autoriseret servicecenter. |
| Reduceret sugekraft | Støvbeholderen kan være fuld og skal tømmes. Se vejledningen. |
| | HEPA-filteret kan være blokeret og skal vaskes/skiftes. Se vejledningen. |
| | Det bøjede rør, slangen, røret eller mundstykket kan være blokeret og skal rengøres. |
| Hvis maskinen stopper | Den termiske sikring kan være sprunget. Se vejledningen. |

6. Service og vedligeholdelse

- Opbevar maskinen indendørs og på et tørt sted.
- Rengør maskinens overflade med en tør klud eller en fugtig klud med lidt rengøringsmiddel.
- Bestil originalt tilbehør hos en lokal forhandler.
- Service – kontakt din lokale forhandler.

7. Garanti og service

Nilfisk-støvsugere til husholdningsbrug leveres med en garanti, der gælder i 2 år fra købsdatoen. Garantien dækker motoren, ledningsoprulleren, kontakten og huset. Kun fabrikationsfejl på mundstykker, filtre, slanger, rør og andet tilbehør er dækket af garanti i tolv måneder. Garantien omfatter ikke slitage. Garantien inkluderer reservedele og lønomkostninger og dækker fejl i fremstilling og materialer, som kan opstå under normal brug i hjemmet. Service under garantien vil kun blive udført, hvis det kan bevises, at fejlen er opstået i produktets garantiperiode (et korrekt udfyldt garantibevis eller trykt/stemplet kvittering med dato og produkttype) og under forudsætning af, at støvsugeren er købt som nyt produkt og distribueret af Nilfisk. Fejl på udstyr, som er dækket af denne garanti, bliver repareret eller erstattet af et af Nilfisk-organisationens servicecentre.

Pakning og porto/fragt er ikke omfattet af garantien. Efter udførelse af eventuelle nødvendige reparationer returneres støvsugeren til kunden for Nilfisks risiko og regning.

Garantien dækker ikke:

- Normal slitage af tilbehør og filtre.
- Fejl eller skader, der opstår som et direkte eller indirekte resultat af ukorrekt brug – som f.eks. støvsugning af grus, varm aske eller tæppeodorantpulver.

- Misbrug, tab eller manglende vedligeholdelse som beskrevet i brugsanvisningen.
- Hvis maskinen er brugt til reovering af hjemmet.
- Hvis maskinen er brugt til sugning af vand, gipsstøv eller savsmuld.

Det dækker heller ikke ved forkert eller dårlig konfiguration, dvs. opsætning eller tilslutning, eller brandskade, brand, lynnedslag eller usædvanlige spændingsudsving eller andre elektriske forstyrrelser, såsom defekte sikringer eller defekte elektriske installationer på forsyningsnettet, og defekter eller skader generelt, som Nilfisk anser for at være et resultat af andre årsager end fejl i fremstilling og materialer.

Garantien bortfalder:

- Hvis en fejl skyldes brugen af uoriginale Nilfisk-filtre.
- Hvis identifikationsnummeret fjernes fra støvsugeren.
- Hvis støvsugeren er repareret af en forhandler, der ikke er godkendt af Nilfisk.
- Hvis maskinen anvendes i et kommercielt miljø, dvs. byggefirmaer, rengøringsfirmaer, erhvervsvirksomheder eller andre ikke-indenlandske anvendelser.

Ansvar

Nilfisk fralægger sig ethvert ansvar for skader, der måtte opstå som følge af ukorrekt brug eller ukorrekte ændringer af maskinen.

8. WEEE



Dette symbol på produktet eller på emballagen angiver, at dette produkt ikke må behandles som husholdningsaffald. I stedet skal det indleveres på det relevante indsamlingssted til genbrug af elektrisk og elektronisk udstyr.

Ved at sikre, at dette produkt bortskaffes korrekt, hjælper du med at forhindre potentielle negative konsekvenser for miljøet og menneskers sundhed, som ellers kunne være forårsaget af u hensigtsmæssig bortskaffelse af dette produkt. For mere detaljeret information om genanvendelse af dette produkt bedes du kontakte dit lokale kommunekontor, din renholdningsselskab eller den butik, hvor du købte produktet.



HEAD QUARTER

DENMARK

Nilfisk A/S
Kornmarksvej 1
DK-2605 Broendby
Tel.: (+45) 4323 8100
Website: www.nilfisk.com

SALES COMPANIES

ARGENTINA

Nilfisk Argentina
Herrera 1855 Piso 4° B Ofic 405
Ciudad de Buenos Aires
Tel.: (+54) 11 6091 1576
Website: www.consumer.nilfisk.com.ar

AUSTRALIA

Nilfisk Pty Ltd
Unit 1/13 Bessemer Street
Blacktown NSW 2148
Tel.: (+61) 2 98348100
Website: www.consumer.nilfisk.com.au

AUSTRIA

Nilfisk GmbH
Metzgerstrasse 68
5101 Bergheim bei Salzburg
Tel.: (+43) (0)662/45 6400-90
Website: www.nilfisk.at

BELGIUM

Nilfisk n.v.s.a.
Riverside Business Park
Boulevard Internationalelaan 55
Bâtiment C3/C4 Gebouw
Bruxelles 1070
Tel.: (+32) 2 467 60 50
Website: www.consumer.nilfisk.be

BRAZIL

Nilfisk Equipamentos de Limpeza Ltda.
Rua Professor Affonso José Fioravante,
110 - City Jaraguá São Paulo SP 02998-010 Brasil
Tel.: (+11) 3959-0300
Website: www.nilfisk.com.br

CANADA

Nilfisk Canada
240 Superior Boulevard
Mississauga, Ontario L5T 2L2
Tel.: (+1) 800-668-8400
Website: www.nilfisk.ca

CHILE

Nilfisk S.A.
Salar de Llamara 822, Pudahuel
Centro Empresarial Enea (Fase 2)
8320000 Santiago
Tel.: (+56) 2684 5000
Website: www.nilfisk.cl

CHINA

Nilfisk
4189 Yindu Road
Xinzhuan Industrial Park
201108 Shanghai
Tel.: (+86) 21 3323 2000
Website: www.nilfisk.cn

CZECH REPUBLIC

Nilfisk s.r.o.
VGP Park Horní Počernice
Do Čertous 1/2658
193 00 Praha 9
Tel.: (+420) 244 090 912
Website: www.consumer.nilfisk.cz

DENMARK

Nilfisk Danmark A/S
Industrivej 1
Hadsund, DK-9560
Tel.: 72 18 21 20
Website: www.consumer.nilfisk.dk

FINLAND

Nilfisk Oy
Kovuhaankuja 1
01510 Vantaa
Tel.: (+358) 207 890 600
Website: www.consumer.nilfisk.fi

FRANCE

Nilfisk SAS
26 Avenue de la Baltique
Villebon sur Yvette
91978 Courtaboeuf Cedex
Tel.: 01 69 59 87 00
Website: www.consumer.nilfisk.fr

GERMANY

Nilfisk GmbH
Guido-Oberdorfer-Straße 2-10
89287 Bellenberg
Tel.: (+49) (0)7306/72-444

Website: www.consumer.nilfisk.de

GREECE

Nilfisk A.E.
Αναπαύσεως 29
Κορωπί Τ.Κ. 194 00
Tel.: (30) 210 911 9600
Website: www.consumer.nilfisk.gr

HOLLAND

Nilfisk B.V.
Versterkerstraat 5
1322 AN Almere
Tel.: (+31) 36 5460760
Website: www.consumer.nilfisk.nl

HUNGARY

Nilfisk Kft.
II. Rákóczi Ferenc út 10
2310 Szigetszentmiklós-Lakihegy
Tel.: +24/507-450
Website: www.nilfisk.hu

INDIA

Nilfisk India Limited
Pramukh Plaza, 'B' Wing, 4th floor, Unit No. 403
Cardinal Gracious Road, Chakala
Andheri (East) Mumbai 400 099
Tel.: (+91) 22 6118 8188
Website: www.nilfisk.in

IRELAND

Nilfisk Limited
1 Stokes Place
St. Stephen's Green
Dublin 2
Tel.: (+353) (0)1 294 3838
Website: www.nilfisk.ie

ITALY

Nilfisk SpA
Strada Comunale della Braglia, 18
26862 Guardamiglio (LO)
Tel.: (+39) (0) 377 414021
Website: www.nilfisk.it

JAPAN

Nilfisk Inc.
1-6-6 Kita-shinyokohama, Kouhoku-ku
Yokohama, 223-0059
Tel.: (+81) 45548 2571
Website: www.nilfisk.com

MALAYSIA

Nilfisk Sdn Bhd
Sd 33, Jalan KIP 10
Taman Perindustrian KIP
Sri Damansara
52200 Kuala Lumpur
Tel.: +603 6275 3120
Website: www.nilfisk.com

MÉXICO

Nilfisk de México S. de R.L. de C.V.
Pirneos 515, Int. 60-70
Zona Industrial Benito Juárez
Queretaro, QRO, CP 76120
Tel.: (+52) (442) 427 77 91
Website: www.nilfisk.com

NORWAY

Nilfisk AS
Bjørnerudveien 24
1266 Oslo
Tel.: (+47) 22 75 17 80
Website: www.consumer.nilfisk.no

PERU

Nilfisk S.A.C.
Calle Boulevard 162, Of. 703, Lima 33- Perú
Lima
Tel.: (511) 435-6840
Website: www.nilfisk.com

POLAND

Nilfisk Sp. Z.O.O.
Millenium Logistic Park
ul. 3 Maja 8, Bud. B4
05-800 Pruszków
Tel.: (+48) 22 738 3750
Website: www.consumer.nilfisk.pl

PORTUGAL

Nilfisk Lda.
Sintra Business Park
Zona Industrial Da Abrunheira
Edifício 1, 1° A
P2710-089 Sintra
Tel.: (+351) 21 911 2670
Website: www.nilfisk.pt

RUSSIA

Nilfisk LLC
Vyatskaya str. 27, bld. 7/1st
127015 Moscow
Tel.: (+7) 495 783 9602
Website: www.consumer.nilfisk.ru

SINGAPORE

Den-Sin
22 Tuas Avenue 2
639453 Singapore
Tel.: (+65) 6268 1006
Website: www.densin.com

SLOVAKIA

Nilfisk s.r.o.
Bancíkovej 1/A
SK-821 03 Bratislava
Tel.: (+421) 910 222 928
Website: www.consumer.nilfisk.sk

SOUTH AFRICA

Nilfisk (Pty) Ltd
Kimbult Office Park, 1504 Coleen Road
Laser Park, Honeydew
Johannesburg
Tel.: (+27) 118014600
Website: www.nilfisk.com

SOUTH KOREA

Nilfisk Korea
#204 2F Seoulsup Kolon Digital Tower
25 Seongsull-ro 4-gil,
Seongdong-gu, Seoul
Tel.: (+82) 2 3474 4141
Website: www.nilfisk.co.kr

SPAIN

Nilfisk S.A.U
Paseo del Rengle, 5 Planta. 9-10
08302 Mataró
Tel.: (34) 93 741 2400
Website: www.consumer.nilfisk.es

SWEDEN

Nilfisk AB
Taljegårdsgatan 4
431 53 Mölndal
Tel.: (+46) 31 706 73 00
Website: www.consumer.nilfisk.se

SWITZERLAND

Nilfisk AG
Ringstrasse 19
Kircheberg/Industri Stelz
9500 Wil
Tel.: (+41) 71 92 38 444
Website: www.consumer.nilfisk.ch

TAIWAN

Nilfisk Ltd
Taiwan Branch (H.K)
No. 5, Wan Fang Road
Taipei
Tel.: (+88) 6227 00 22 68
Website: www.nilfisk.tw

THAILAND

Nilfisk Co. Ltd.
89 Soi Chokechai-Ruammitr
Viphavadee-Rangsit Road
Ladyao, Jatuchak, Bangkok 10900
Tel.: (+66) 2275 5630
Website: www.nilfisk.co.th

TURKEY

Nilfisk A.S.
Serifali Mh. Bayraktar Bulv. Sehit Sk. No:7
Ümraniye, 34775 Istanbul
Tel.: +90 216 466 94 94
Website: www.consumer.nilfisk.com.tr

UNITED ARAB EMIRATES

Nilfisk Middle East Branch
SAIF-Zone
P.O. Box 122298
Sharjah
Tel.: (+971) (0) 655-78813
Website: www.nilfisk.com

UNITED KINGDOM

Nilfisk Ltd.
Nilfisk House, Bowerbank Way
Gilwilly Industrial Estate, Penrith
Cumbria CA11 9BQ
Tel.: (+44) (0) 1768 868995
Website: www.consumer.nilfisk.co.uk

VIETNAM

Nilfisk Vietnam
No. 51 Doc Ngu Str.
P. Vinh Phuc, Q.Ba Dinh
Hanoi
Tel.: (+84) 761 5642
Website: www.nilfisk.com