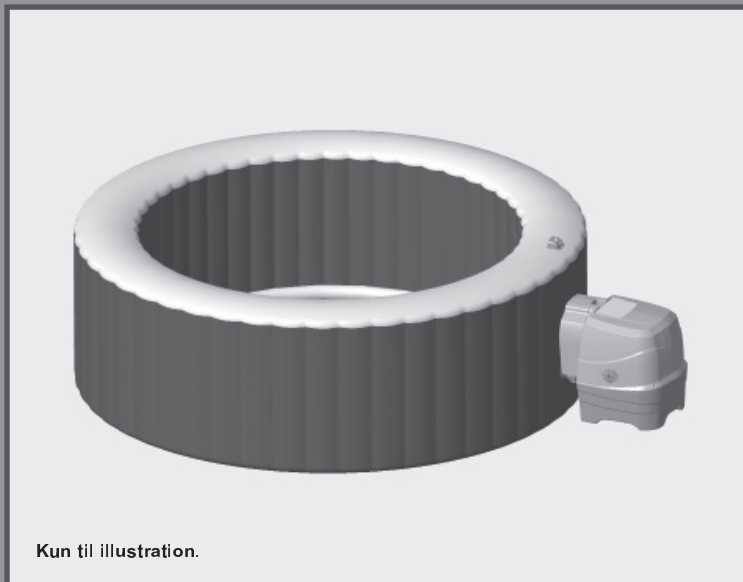


VIGTIGE SIKKERHEDSREGLER

Sørg for at læse, forstå og følge alle instruktionerne nøje, før du installerer produktet og tager det i brug.
Opbevares til senere brug.

PureSpa™ Greywood Deluxe™ SB-HW20



Kun til illustration.

Prøv også disse andre produkter fra Intex: pools, tilbehør til pools, oppustelige pools og indendørs legetøj. Luftmadrasser og både fås hos større forhandlere. Besøg også vores hjemmeside.

Som led i vores politik om hele tiden at forbedre vores produkter, forbeholder Intex sig retten til uden varsel at ændre specifikationer og design, hvilket kan resultere i opdateringer af denne vejledning.

INTEX®

©2019 Intex Marketing Ltd. - Intex Development Co. Ltd. - Intex Recreation Corp.
All rights reserved/Tous droits réservés/Todos los derechos reservados/Alle
Rechte vorbehalten. Printed in China/Imprimé en Chine/Impreso en China/
Gedruckt in China.

®™ Trademarks used in some countries of the world under license from/®™ Marques utilisées dans certains pays sous licence de/Marcas registradas utilizadas en algunos países del mundo bajo licencia de/Warenzeichen verwendet in einigen Ländern der Welt in Lizenz von/Intex Marketing Ltd. to/à/alan Intex Development Co. Ltd., G.P.O Box 28829, Hong Kong & Intex Recreation Corp., P.O. Box 1440, Long Beach, CA 90801 • Distributed in the European Union by/Distribué dans l'Union Européenne par/Distribuido en la unión Europea por/Vertrieb in der Europäischen Union durch/Intex Trading B.V., Venneveld 9, 4705 RR Roosendaal – The Netherlands
www.intexcorp.com

INDHOLDSFORTEGNELSE

Advarsel.....	3-6
Oversigt over indhold.....	7-8
Opstillingsvejledning.....	9-14
Betjeningsvejledning.....	15-19
Råd om minimering af varmetab og energiforbrug.....	19
LED-koder.....	20
Vedligeholdelse og kemikalier.....	21-25
Vinteropbevaring.....	25
Fejlfindingsvejledning.....	26-27
Afmontering af filterpumpe.....	28
Begrænset garanti.....	29

VIGTIGE SIKKERHEDSREGLER

Når et elektrisk udstyr installeres og anvendes, skal grundlæggende sikkerhedsforholdsregler altid følges, herunder følgende.

LÆS OG FØLG ALLE ANVISNINGERNE

⚠ FARE

- Risiko for utilsigtet drukning (især børn under 5 år). Der skal udvises forsigtighed for at forhindre, at børn får uautoriseret adgang til spaen. Dette kan opnås ved, at en voksen holder øje med adgangen, eller ved at montere en sikkerhedsanordning på spaen. For at undgå ulykker under brug af spaen, skal man sikre, at børn holdes under opsyn.
- Risiko for drukning. Kontrollér spabadet regelmæssigt for lækker, for tidligt slitage og rivning, skade eller tegn på forværring. Man må aldrig bruge et slidt eller beskadiget dæksel: Det giver ikke det beskyttelsesniveau, der kræves til at forhindre uovervåget adgang af børn til spabadet.
- Risiko for personskade. Sugearmaturerne i denne spa er dimensioneret, så de passer til den specifikke vandstrøm skabt af pumpen. Skulle der opstå behov for at udskifte sugearmaturerne eller pumpen, skal du sikre dig, at du får den rigtige vandstrøm. Benyt aldrig spaen, hvis sugearmaturerne er ødelagt eller mangler. Udskift aldrig et sugearmatur med en nominel ydelse, der er mindre end angivet på det oprindelige sugearmatur.
- Risiko for personskade. Udskift beskadiget ledning straks. Ledningen må ikke graves ned. Skal du undgå at anvende forlængerledninger.
- Risiko for elektrisk stød. Man må ikke tillade at have et elektrisk apparat, som f.eks. en lygte, telefon, radio eller fjernsynsapparat, inden for 3,5 m (11,5 ft) fra et spabad eller badekar.
- Risiko for elektrisk stød. Spabadet må ikke bruges, når det regner, eller når der er lyn eller torden.

⚠ ADVARSEL

- Spabadets elektriske apparat skal strømforsynes ved hjælp af en reststrømsanordning (RCD) med en nominel restdriftsstrøm, der ikke overskrider 30 mA.
- De elektriske spa-apparat består af en transportabel fejlstrømsafbryder (PRCD) med en nominel resterende driftsstrøm, der ikke kommer over 10 mA. Hvis fejlstrømsafbryderen registrer et strømudsving på over 10 mA, afbryder den strømforsyningen. Sker dette må spaen ikke bruges, og stikket skal afbrydes fra strømforsyningen med det samme. Du skal kontakte dit lokale servicecenter vedrørende hjælp og/eller reparation af produktet.
- Dele, der indeholder strømførende dele, undtagen dele leveret med ekstra lav sikkerhedsspænding, der ikke overskrider 12 V, skal være utilgængelige for en person i spabadet.
- Den elektriske installation skal opfylde kravene i de lokale nationale standarder.
- Dele, der inkorporerer elektriske komponenter, undtagen fjernbetjeningsenheder, skal være placeret eller fastgjort, så de kan ikke falde i spabadet.
- For at reducere risikoen for personskade må børn ikke få lov til at bruge produktet, medmindre de holdes under opsyn hele tiden.
- Børn må ikke bruge spabade eller badekar uden en voksens opsyn.
- For at reducere risikoen for drukning af børn skal disse holdes under opsyn hele tiden. Fastgør og lås spabadets dæksel efter hver brug.
- For at reducere risikoen for personskade/sygdom:
 - a) Vandet i et spabad må aldrig være varmere end 40°C (104°F). Vandtemperaturer mellem 38°C (100°F) og 40°C (104°F) anses for at være sikre for en rask voksen. Lavere vandtemperaturer er anbefalet for unge børn, samt når brugen af spabadet er længere end 10 minutter. Det anbefales at rådføre sig med sin læge før brug.
 - b) Da der er stor risiko for, at høje vandtemperaturer kan forårsage skader på et foster i de første måneder af graviditeten, bør gravide eller eventuelt gravide kvinder nedsætte vandtemperaturen i spaen og varigheden af brugen og bør ligeledes rådføre sig med lægen.

▲ ADVARSEL

- c) Brugeren bør kontrollere vandtemperaturen, før spaen betrædes.
- d) Brug af alkohol, stoffer eller medicin inden eller under anvendelse af spabadet kan medføre ubevidsthed med mulighed for at drukne.
- e) Personer med en eller anden form for sygdom bør rådføre sig med sin læge inden brug af spa.
- f) Personer, der anvender medicin og/ eller har en negativ sygdomshistorie, bør rådføre sig med deres læge, før de går i spa, da nogle former for medicin kan fremkalde døsigthed og anden medicin kan påvirke hjerterytme, blodtryk og -cirkulation.
- g) Undgå at få hovedet under vand og sluge vandet fra spaen.
- Personer med smitsomme sygdomme må ikke bruge et spabad eller badekar.
 - For at undgå personskade skal du være yderst forsigtig, når du går ind eller ud af spabadet eller badekarret.
 - En gravid eller mulig gravid kvinde skal spørge en læge inden brug af et spabad eller badekar.
 - Vandtemperatur over 38°C grader kan være skadelig for helbredet.
 - Brug ikke et spabad eller badekar straks efter anstrengende fysisk øvelse.
 - Langvarig ophold i et spabad eller badekar kan være skadeligt for helbredet.
 - Langvarigt ophold i varmt vand kan beskadige det ufødte barn. Mål vandets temperatur, før du går ind. Hvis vandet er varmere end 38°C (100°F), må du ikke gå ind i spabadet. Hold dig ikke i spabadet i mere end 10 minutter.
 - Spabadets varme i kombination med alkohol, stoffer eller medicin kan forårsage ubevidsthed.
 - Kom straks ud, hvis du føler dig utilpas, svimmel eller søvniq. Spabadets varme kan give usædvanlig høj legemestemperatur.
 - Årsagerne, symptomerne og indvirkninger af usædvanlig høj legemestemperatur kan beskrives på følgende måde: Usædvanlig høj legemestemperatur opstår, når den indre kropstemperatur når et niveau, som er flere grader over den normale kropstemperatur på 37°C (98.6°F). Symptomerne på usædvanlig høj legemestemperatur omfatter en øgning i den indre kropstemperatur, svimmelhed, letargi, døsigthed og afkræftning. Indvirkninger af usædvanlig høj legemestemperatur omfatter manglende evne til at opfatte varme; manglende evne til at genkende behovet for at forlade spabadet eller badekarret; uvidenhed om forestående fare; fosterskade i gravide kvinder; fysisk uegnethed til at forlade spabadet eller badekarret og ubevidsthed med drukningsfare til følge.
 - Brug af alkohol, stoffer eller medicin kan markant øge risikoen for livstruende usædvanlig høj legemestemperatur i badekar og spabade.
 - Kemikalier skal altid tilsættes til vand, men vand må aldrig tilsættes til kemikalier. Tilsætning af vand til kemikalier kan producere stærk røg eller voldelige reaktioner samt farlig kemisk spray.
 - Man må hoppe i eller springe på hovedet i et spabad eller i enhver form for lavvand.
 - Samling og demontering må kun foretages af voksne.
 - Dette apparat må kun anvendes af børn fra 8 år og opefter og af personer med nedsatte fysiske og mentale evner, nedsat følelse eller mangel på erfaring og viden, hvis de er under opsyn eller har fået vejledning i sikker brug af apparatet og forstår risikoen ved at bruge det. Børn må ikke lege med apparatet. Rensning og vedligeholdelse skal foretages af en voksen på over 18 år, som er bekendt med risikoen for elektrisk stød.
 - Man må ikke anbringe nogen af det elektriske apparats dele ovenpå badet under brug.
 - Hold produktets stik længere end 4 m væk fra spabadet og i en højde på mindst 1,2 m.
 - Tag altid stikket ud, før du fjerner, rens, efterser eller justerer produktet, samt når det regner.
 - Undgå at nedgrave ledningen. Placer ledningen et sted, hvor den ikke bliver beskadiget af plæneklippere, hækkesakse og andet udstyr.

▲ ADVARSEL

- Hvis ledningen er defekt, skal den udskiftes af producenten, serviceværkstedet eller en elektriker, så der ikke opstår farlige situationer. Brug kun identiske reservedele ved servicering.
- **Sørg altid for, at stikket er tørt når det tilslutte. Et vådt stik må aldrig tilsluttes!**
- Spaens stik må kun forbindes direkte til en jordforbundet stikkontakt i væggen.
- For at reducere risikoen for elektrisk stød og brand skal du undgå at anvende forlængerledninger, timere, stikadaptere eller stikomformere for at slutte enheden til strømforsyningen. Brug en fastmonteret stikkontakt.
- Undgå at slutte stikket til eller at trække det ud, hvis du står i vand eller har våde hænder.
- Spabadet må ikke blive tomt i lang tid. Spabadet må ikke udsættes for direkte sollys i længere tid.
- Skal spaen ikke bruges i en længere periode, som f.eks. om vinteren, bør den skilles ad og opbevares indendørs.
- Vandet i spabadet må ikke få lov til at fryse. Tænd ikke spabadet, når vandet er frosset.
- Brug ikke spabadet, hvis det er blevet beskadiget under levering og/eller ikke fungerer korrekt på en hvilken som helst måde. Kontakt Intex servicecenter og få yderligere vejledning.
- Spabadet må aldrig bruges alene, og andre personer må heller ikke få lov til at bruge spabadet alene aldrig.
- Hæld aldrig vand med en højere temperatur end 40°C (104°F) direkte i spabadet.
- Hold alle kæledyr væk fra spabadet for at undgå eventuelle skader.
- Tilsæt ikke badeolie eller badesalt til vandet i spabadet.
- Spabadet skal opstilles på en nivelleret, flad og jævn overflade, der kan understøtte den maksimale belastning af det fyldte spabad med fire personer: vægt på 1136 kg (2500 lbs). 6 voksne: vægt på 1592 kg (3500 lbs).
- Installer et passende dræningssystem rundt om spabadet, så overskydende vand og sprøjtninger kan håndteres.
- Anvend af sikkerhedsmæssige årsager udelukkende tilbehør, der leveres af producenten af spaen.
- Ikke til offentlig/kommerciel brug og/eller på steder beregnet på boligudlejning.
- Alle oplysninger af relevans for installation, rengøring og vedligeholdelse kan findes i nedenstående afsnit af vejledningen.
- Læg aldrig metalgenstande på overfladen af betjeningskonsollens fordybning.

Læs, forstå og følg alle instruktionerne omhyggeligt før opstilling og brug af spa. Disse produktadvarsler, vejledninger og retningslinjer for sikker leg berører almindelige risici for vandleg, men de dækker ikke alle risici og farer. Brug altid almindelig sund fornuft og god dømmekraft, når du har at gøre med vandaktiviteter. Opbevares til senere brug.

Sikkerhed for ikke-svømmere

- Det er nødvendigt, at en voksen konstant holder øje med dårlige svømmere og ikke-svømmere (husk, at børn under fem år har størst risiko for at drukne)
- Udpeg en voksen, der har ansvaret for at holde øje med spa, hver gang den benyttes.
- For at undgå at tiltrække børn bør alt legetøj fjernes fra spa, når den ikke er i brug, eller den ikke bliver holdt øje med.

Sikkerhedshjælpemidler

- Der bør anvendes en sikkerhedsoverdækning eller iværksættes andre sikkerhedsforanstaltninger, eller alle døre og vinduer (i givet fald) bør sikres mod, at uvedkommende kan få adgang til spaen.

⚠ ADVARSEL

- Afspærring, spabetræk og poolalarm eller lignende hjælpemidler kan hjælpe en del, men de kan ikke erstatte, at en voksen holder øje med spa.

Sikkerhedsudstyr

- Sørg for, at der er en telefon med nummeret på alarmcentralen (112) og andre vigtige telefonnumre i nærheden af spa.

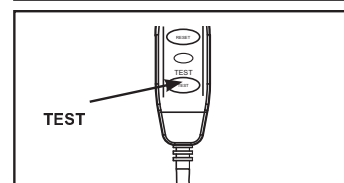
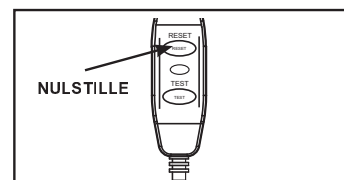
Sikker brug af spa

- Opfordr alle brugere, og især børn, til at lære at svømme.
- Lær førstehjælp, og hold det ved lige. Det kan være forskellen på liv og død, hvis der sker en ulykke.
- Instruer alle, der bruger spa, i, hvad de skal gøre i en nødsituation.
- Spring aldrig på hovedet i vand, der ikke er dybt. Dette kan føre til alvorlige skader.
- Brug ikke spa, hvis du har drukket alkohol eller indtaget medicin, der kan påvirke din evne til at bruge spa sikkert.
- Hvis du bruger et poolbetræk, skal det fjernes helt fra spa vandoverflade, inden nogen benytter spa.
- Beskyt alle brugere af spa mod mulige vandsygdomme ved at holde vandet i spa rent og udøve god hygiejne. Se, hvordan du skal behandle poolvandet i manualen.
- Opbevar kemikalier utilgængeligt for børn.
- Der medfølger sikkerhedsskiltning, der sættes på et synligt sted på spaen eller inden for en afstand af 2 m fra spaen.

⚠ ADVARSEL

- Produktet er udstyret med en RCD-anordning, der findes på enden af netledningen. RCD-anordningen skal testes før hver brug. Brug ikke spabadet, hvis RCD-anordningen ikke virker korrekt. Træk netledningen ud, indtil fejlen er blevet identificeret og afhjulpet. Kontakt en kvalificeret elektriker for at afhjælpe fejlen. RCD-anordningen må ikke undgås. Der findes ingen dele inde i RCD-anordningen, der kan serviceres. Garantien ugyldiggøres, hvis RCD-anordningen åbnes.

1. Slut enheden til en passende stikkontakt med jordforbindelse.
2. Tryk på knappen **RESET** (NULSTIL) på RCD-anordningen.
3. Tænd spabadets elektriske udstyr.
4. Tryk på tasten **TEST** på RCD-anordningen. Indikatoren for RCD-anordningen bør slukkes, og el-udstyret bør slukkes. Hvis indikatoren for RCD-anordningen ikke slukkes, og hvis el-udstyret ikke slukkes, betyder det, at RCD-anordningen ikke fungerer korrekt. Brug ikke spabadet. Kontakt en kvalificeret elektriker for at afhjælpe fejlen.
5. Tryk på knappen **RESET** (NULSTIL) på RCD-anordningen. Indikatoren på RCD-anordningen bør lyse. Hvis indikatoren for RCD-anordningen ikke lyser, så betyder det, at RCD-anordningen ikke fungerer korrekt. Brug ikke spabadet. Kontakt en kvalificeret elektriker straks for at afhjælpe fejlen.

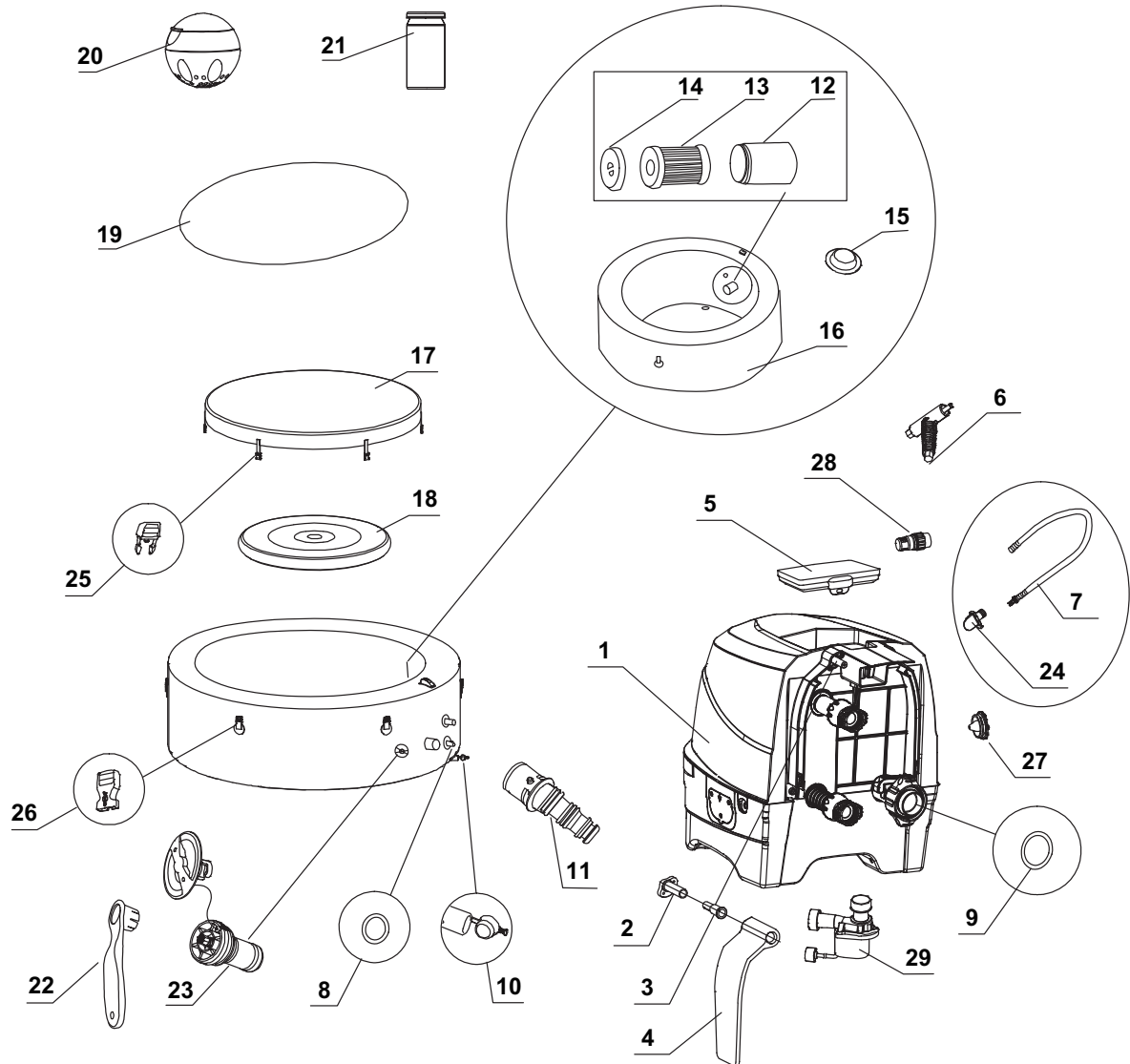


⚠ ADVARSEL

- For at undgå fare for utilsigtet nulstilling af varmesikringen må dette apparat ikke tilsluttes via en ekstern kontaktnordning, såsom et tidsur, eller tilsluttes en strømforsyning, der jævnligt afbrydes af elværket.
- Bevar vandkemien i overensstemmelse med producentens anvisninger.

OVERSIGT OVER INDHOLD

Før du installerer produktet, skal du bruge et par minutter på at kontrollere indholdet og gøre dig fortrolig med delene.



BEMÆRK: Tegningerne er kun til illustration. Viser ikke det korrekte produkt og er ikke i skala.

OVERSICHT OVER INDHOLD (fortsat)

Før du installerer produktet, skal du bruge et par minutter på at kontrollere indholdet og gøre dig fortrolig med delene.

N° DE PIÈCE	BESKRIVELSE	ANTAL	RESERVEDEL NUMMER	
			4 VOKSNE	6 VOKSNE
1	KONTROLBASE	1	12834	12834
2	HÆNGSEL PÅ SIDEDÆKSEL KONSOL	2	12771D	12771D
3	HÆNGSEL PÅ SIDEDÆKSEL FASTGØRELSE	2	12772D	12772D
4	SIDEDÆKSEL BETJENINGSKONSOL	2	12770D	12770D
5	KONTROLPANEL	1	12839	12839
6	BOLTNØGLE TIL KONTROLPANEL	1	11053	11053
7	OPPUSTNINGSSLANGE TIL SPABAD/DÆKSEL	1	11830	11830
8	INDGANGS-/UDGANGS-O-RING TIL STYRING AF SPABADET	2	11699	11699
9	LUFTINDGANGS-O-RING TIL STYRING AF SPABADET	1	11687	11687
10	SPABADETS DRÆNINGSPROP	1	11995	11995
11	ADAPTER TIL SPABADETS DRÆNINGSVENTIL	1	11718	11718
12	FILTERPATRONHUS	1	11798	11798
13	FILTERINDSATS	2	11692	11692
14	LÅG TIL FILTERPATRONHUSET	1	11797	11797
15	INDGANGS-/UDGANGSPROP	3	11739	11739
16	SPABADETS KAR	1	10068	12842
17	SPABADETS DÆKSEL	1	11841W	12107W
18	OPPUSTELIG BLÆRE TIL SPABADETS DÆKSEL (FORUDINSTALLERET PÅ SPABADETS DÆKSEL)	1	11689	12108
19	UNDERLAG	1	11717	12109
20	KEMISK UDDELER	1	12735	12735
21	TESTSTRIMLER	1	11855	11855
22	NØGLE	1	11742	11742
23	LUFTTRYKVENTIL	1	12589D	12589D
24	SLANGE-ADAPTER (FORUDINSTALLERET MED #7)	1	12773	12773
25	HANSPÆNDE	6	11994	11994
26	HUNSPÆNDE	6	11993	11993
27	HÆTTE TIL LUFTUDTAG	1	12775D	12775D
28	ADAPTER TIL LUFTUDTAGSSLANGE	1	12774	12774
29	MOTOR TIL SPAFILTER	1	12778	12778

Oplys modelnummer og reservedelsnummer i forbindelse med bestilling af reservedele.

PRODUKTSPECIFIKATIONER

Spænding / frekvens / fase	220 - 240 V / 50 Hz / 1 PH	
Maksimalt antal pladser:	4 voksne	6 voksne
Vandkapacitet:	210 gal (795 L)	290 gal (1098 L)
Indvendig/udvendig diameter:	145/196 cm	165/216 cm
Højde:	71 cm	
Bobleblæser:	800 watt	
Filterpumpens gennemstrømningshastighed:	1,741 liter/time	
Varmereffekt:	2,200 watt	
Temperaturområde:	10°C – 40°C (50°F – 104°F)	
Temperaturstigning:	1.5-2.5°C/time (3°F – 4.5°F/time)	1-2°C/time (2°F – 3.5°F/time)
Antal bobledyser:	140	170
Anbefalet driftsmæssigt lufttryk til spabadets kar:	0.083 bar (1.2 psi)	

RF-frekvensbånd: 2408 ~ 2476 MHz

Transmittereffekt: 10 dBm

Oppustelig og ledningsforbundet spa, der er flytbar og til at stille oven på et underlag, med pumpe, varmelegeme, blæser, indbygget behandling af hårdt vand og betjeningspanel.

BEMÆRK: Spa-udstyret har en komplet jordforbindelse, der også er i kontakt med spa-vandet. Det er muligt, at en person kan opbygge statisk elektricitet, der udledes ved berøring med vandet. Uanset hvad, så skal alle former for elektrisk støt der eventuelt kunne opstå, undersøges af en autoriseret elektriker, inden spabadet tages i brug igen. Træk stikket ud af stikkontakten, indtil årsagen er fastslået, og eventuelle løsninger er gennemført.

⚠ ADVARSEL

Risiko for brand: Dette produkt kræver et minimum af 13 ampere. De fleste husholdningskredsløb er på mellem 13 og 16 ampere. Hvis relæet går, bør du sikre dig, at der ikke er tilsluttet andre apparater eller andre store belastninger til det samme kredsløb som spabadet. Skal du undgå at anvende forlængerledninger. Rul ledningen ud før brug. Stikket må aldrig placeres på brændbare materialer.

OPSTILLINGSVEJLEDNING

Forberedelse af stedet og krav

- Spabadet kan installeres indendørs eller udendørs. Kun beregnet til privat brug.
- Sørg for, at området under eller omkring spaen kan tåle vand, er jævnt, fladt og frit for skarpe genstande.
- Der skal være adgang til en korrekt placeret og jordet stikkontakt med beskyttelsesgrad IPX4 eller højere for tilslutning af spaen, og der skal være let adgang til regelmæssig afprøvning af ledningen forbundet til HFI-relæet.
- Sørg for, at der er nok fri plads omkring spabadet, så der er fuld adgang til spabadets udstyr med henblik på vedligeholdelse og/eller service.
- Område skal lette dræningsaktiviteter under langvarig opbevaring af spabadet. Undersøg nationale og lokale bestemmelser vedrørende krav til bortskaffelse af vand fra spaen.
- For at mindske støjgener skal man ikke installere spaen lige op ad lodrette vægge.
- Spaen opstilles i nærheden af en ferskvandsforsyning i overensstemmelse med lokalt gældende bestemmelser, og parametrene skal før brug af spaen indstilles i henhold til afsnittet i brugervejledningen om spa-vandets kemi og balance.
- Undersøg de lokale love og regler for indendørs og/ eller udendørs installation af spaer.

Yderligere krav til opstilling indendørs

- Sørg for, at gulvet kan understøtte den fulde vægte af det fyldte spabad sammen med det maksimale antal personer.
Tal med en uddannet entreprenør eller en strukturingeniør for at bekræfte dette krav.
- Sørg for, at gulvet er vandtæt og har en glidesikker overflade. Spabadet må ikke opstilles på et tæppe eller andre materialer, der beskadiges af fugt, kondensering.
- Spabadet må ikke opstilles indendørs på en etage lige ovenpå en udtalt opholdsplads, da vand og fugtighed muligvis kan forårsage skade.

OPSTILLINGSVEJLEDNING (fortsat)

- Fugtighed er en naturlig bivirkning af indendørs opstilling af spabadet. Værelset skal være vel udluftet, så fugt kan få lov til at komme ud. Installer et ventilationssystem for at forhindre for meget kondensering og fugt på værelset.

Yderligere krav til udendørs installation

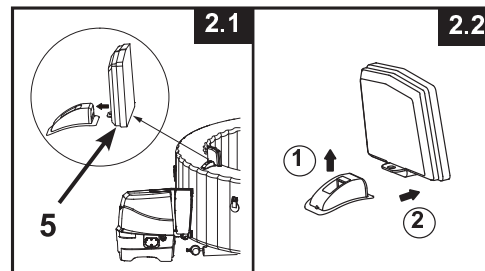
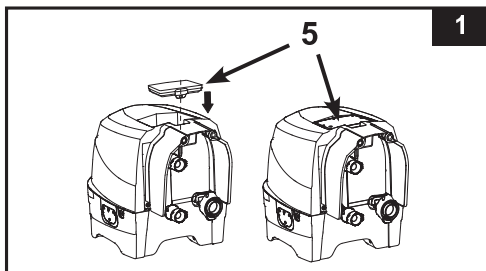
- Ejere af spabad skal muligvis opfylde de lokale eller statslige love vedrørende barnesikker hegn, sikkerhedsbarrierer, belysning samt andre sikkerhedskrav. Kontakt det lokale kontor, der har til opgave at overvåge, at bygningskoderne overholdes, angående yderligere oplysninger.
- Sørg for, at overfladen er nivelleret, flad, jævn og stærk nok til at understøtte den fulde vægt af det fyldte spabad.
- Spabadet må ikke opstilles på græs eller jord, idet dette øger mængden af rester, der trænger ind i spabadet, og beskadiger spabadets gulv.
- **Spabadet må ikke udsættes for direkte sollys i e lang tid. Beskyt spaen mod solen med et solsejl, et telt, fortelt eller lysthus.**
- Det er muligt at opstille og lade spabadet blive udenfor ved en lavere temperatur end 4°C (39°F), forudsat at vandtemperaturen inde i spabadet er højere end 4°C (39°F), og at vandet inde i kredsløbssystemet, pumpen, rør ikke er frosset. Læg en "isolerende måtte" mellem spabadets gulv og jorden for at forhindre varmetabet fra bunden af spabadet og give bedre varmefastholdelse. Spabadet må ikke bruges, hvis den omgivende temperatur eller vandtemperaturen er 4°C (39°F) eller derunder.

Opstil spabadet ved hjælp af mindst 2 personer.

1. Flyt hele pakken til det valgte sted. Træk ikke spabadet henover jorden, idet dette kan forårsage skade og lækage. Åbn emballagen forsigtigt, da denne emballage kan bruges til at opbevare spabadet under langvarig opbevaring, eller når det ikke er i brug.
2. Læg alle delene på gulvet, og sørg for, at alle delene følger med. Kontakt det passende Intex servicecenter, som er anført på det særskilte ark "Autoriserede servicecentre" ved manglende eller beskadigede dele.

Opladning og installation af spaens betjeningspanel

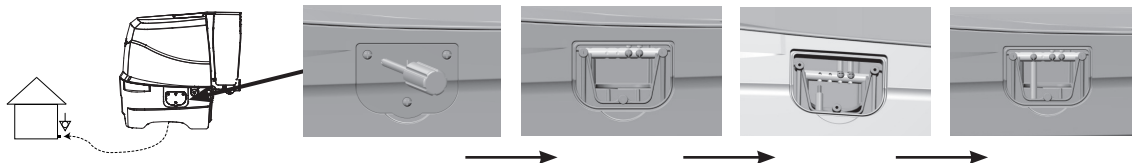
1. Sørg for, at bagsiden af betjeningspanelet (5) og betjeningskonsollens fordybning er ren og tør.
2. Sørg for, at betjeningskonsollen er sluttet til, og at fejlstrømsrelæet er afprøvet. Læg betjeningspanelet (5) i fordybningen på betjeningskonsollen for at lade det indbyggede batteri op (se tegning 1). Få yderligere oplysninger om »Spaens betjeningspanel« i driftsafsnittet.
3. Når betjeningspanelets batteri er fuldt opladet, kan du placere betjeningspanelet øverst på spaens karvæg (se tegning 2.1). Betjeningspanelet fjernes fra spa-karret ved at løfte låsen, mens du trækker betjeningspanelet ud af holderen (se tegning 2.2).



OPSTILLINGSVEJLEDNING (fortsat)

Valgfri potentialudligning

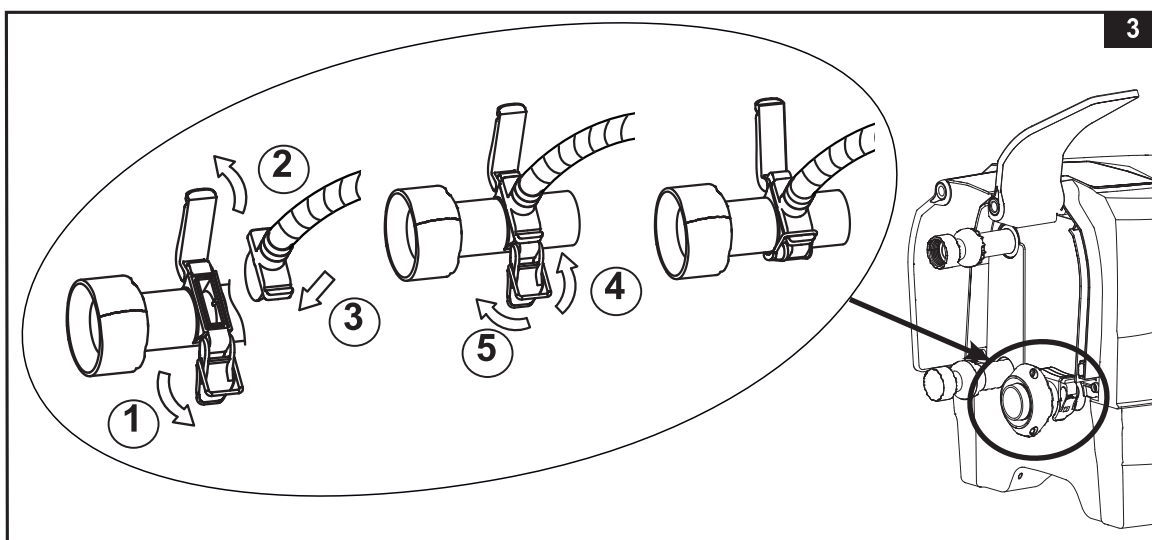
Afhængig af gældende lovgivning og lokale regler skal du bede en autoriseret elektriker om at forbinde spaens ækvipotentielle terminaler med en leder (kabel) med et nominelt tværsnitsareal på 2,5-6,0 mm² til husets ækvipotentielle terminaler (kabel medfølger ikke).



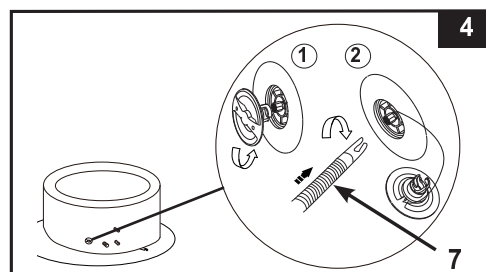
Oppustning

Oppust spabadets karvæg




1. Tag gulvunderlaget (19) ud, og fordel det over det ryddede område. Læg derefter spabadets tæppe ovenpå gulvunderlaget, og peg dræningsventilen mod et passende dræningsområde.
BEMÆRK: Spred underlaget, med boblerne nedad, over det ryddede område, hvor du vil opsætte dit spabad.
2. Vip betjeningskonsollens sidedæksel (4) op for at komme til luftpumpens pumpestuds. Træk låsen ud for at åbne låget. Sæt slangeadapteren (24) og slangen på, og lås låsen på slangeadapteren for at spænde den fast (se tegning 3).

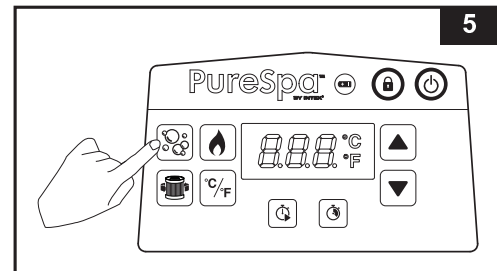


3. Skru hættan af luftventilen på spa-karret for at komme til studsene i opstillingen til oppumpning. Indsæt den anden ende af oppustningsslangen (7) i ventilen, og drej mod højre for at låse den på plads (se tegning 4).

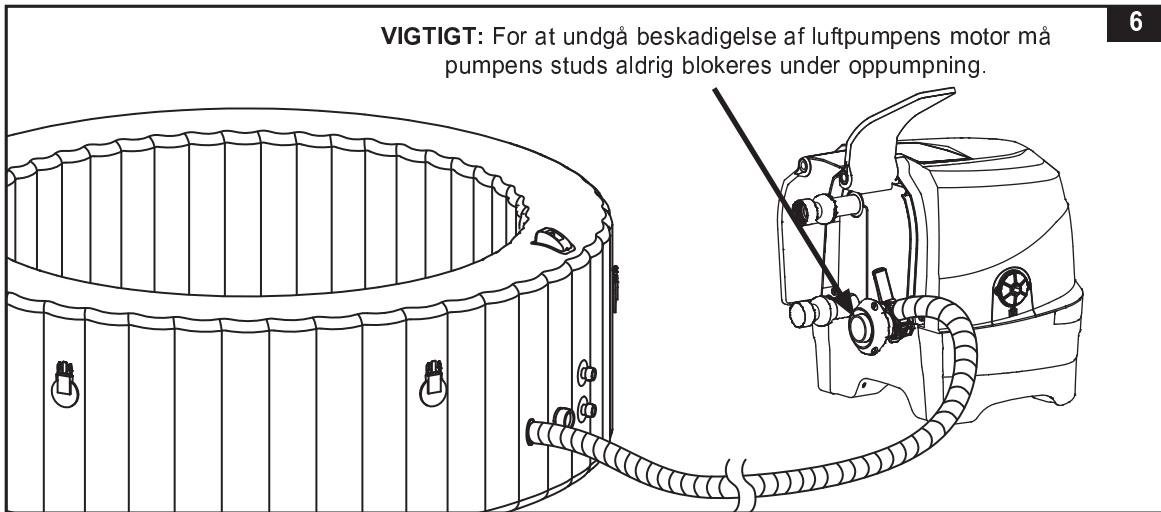


OPSTILLINGSVEJLEDNING (fortsat)

- Tryk på knappen  for indledningsvis at tænde for betjeningspanelets knapper. Tryk på  knappen for at pumpe væggen til spabadet op. Der pumpes 8-10 minutter, indtil den er fast at røre ved, men ikke hård (se **tegning 5 & 6**).
- VIGTIGT:** Man må ikke oppuste for meget eller bruge en højtryksluftkompressor til at puste op.
- Tryk på knappen  igen for at slå den fra.

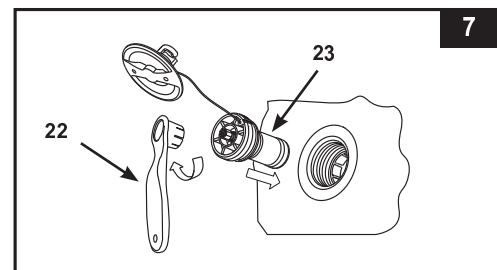


VIGTIGT: For at undgå beskadigelse af luftpumpens motor må pumpens studs aldrig blokeres under oppumpning.




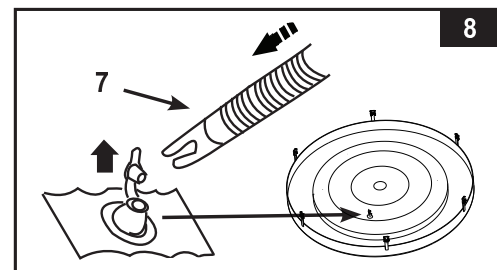
- Sæt luftventilens hætte tilbage på plads. Hætten er designet til at blive skruet på og af. Den må aldrig tvinges, idet det kunne medføre, at ventilens komplette indvendige oppustningssystem bliver løst. Se "Fastgørelse af luftventilen til spabadets kar" angående vedligeholdelse af ventilen.

BEMÆRK: Hvis den nye lufttrykventil (23) er blevet slidd og skal skiftes, skal du bruge den medfølgende skruenøgle (22) til at løsne ventilen. Isæt den udskiftelige core og stram den med nøglen, og sørg for at ventilen strammes ordentligt (se **tegning 7**).



Oppustning af luftblæren til spabadets dæksel

- Åbn oppustningsventilen, og indsæt oppustningsslangen (7) i ventilen. Tryk på  for at puste op, indtil den er stram ved berøring, men ikke hård (se **tegning 8**).
- Kobl oppustningsslangen (7) fra både luftblæserens oppustningsudgang og ventilen.
- Slut ventilhætten til kontrolenheden igen, luk, og nulstil pumpeventilen.



BEMÆRK: Hvis der er behov for at puste mere luft i spabadets karvæg eller i luftventilen til spabadets dæksel, efter at de er blevet opstillet, skal du læse ovenfor i afsnittene "Oppustning af spabadets karvæg" samt "Oppustning af luftblæren til spabadets dæksel". Luftpuden sidder inden i spaens betræk. Hvis den skal geninstalleres, skal du anbringe den uoppumpede luftpude inden i spaens betræk, før du pumper den op.

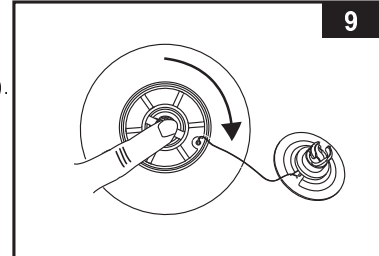
OPSTILLINGSVEJLEDNING (fortsat)

Luftudsugning

Angående spabadets karvæg:

1. Skru hættan af for at afsløre spindlen, tryk spindlen i, og drej den 90 grader mod højre for at sikre den i nedpositionen (se tegning 9).
2. Når luftudsugningen er færdig, skal du trykke spindlen i og dreje den 90 grader mod venstre for at sætte den tilbage til oppustningsposition.
3. Sæt hættan tilbage på plads.

BEMÆRK: Spabadet tømmes for luft ved at følge anvisningerne i afsnittet "OPBEVARING".

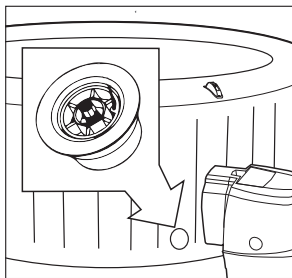


Angående dækslets luftblære:

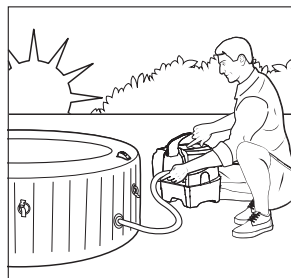
1. Træk ventilhætten ud, og klem ventilen i bunden, indtil den er tom.
2. Luk og nedrej ventilen tilbage på plads.

⚠ VIGTIGT

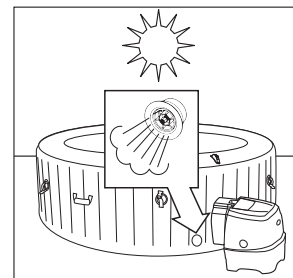
Dit spabad har en ny "lufttrykventil", der automatisk lukker luft ud, hvis trykket i spabadet er mellem 1,5 – 2,5 psi (0,103 – 0,172 bar), samtidig med at de originale oppustnings- og udluftningsfunktioner beholdes.



Lufttrykventil.



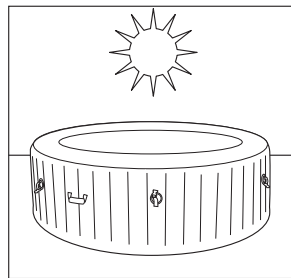
Oppumpning af spabadet om morgen.



Luft udvides i dagsvarme. Lufttrykventilen lukker luft ud.



Den lavere temperatur om natten får spabadet til at se ud som om, det ikke er pumpet nok op.

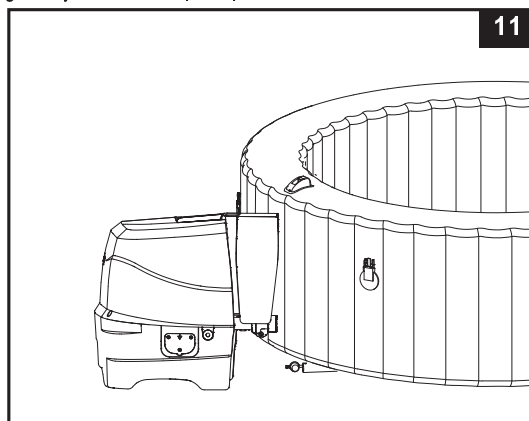
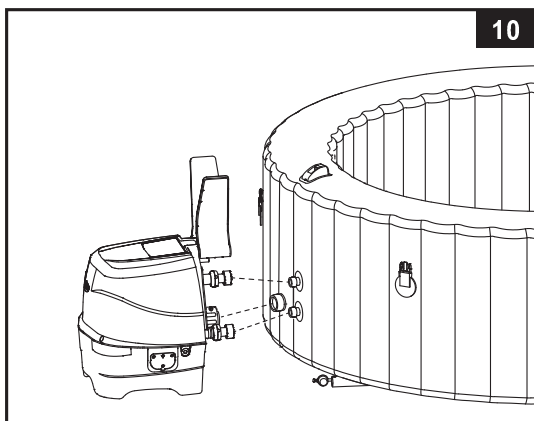


Luft udvides i dagsvarme, og gendanner lufttrykket i spabadet.

OPSTILLINGSVEJLEDNING (fortsat)



Installation af spabadets kontrolenhed

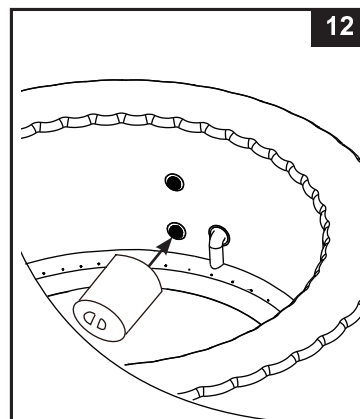
1. Slut spabadets kontrolenhed til spabadets kar (se **tegning 10**). Stram konnektorerne godt fast med hånden. Brug ikke værktøjer til at stramme.
BEMÆRK: Forsøg aldrig at spænde eksternt udstyr, der ikke følger med, til spabadet eller betjeningspanelet, da dette ugyldiggøre garantien.
2. Sæt sidebeslagene (4) på betjeningspanelet (se **tegning 11**).
FORSIGTIG: Man må ikke sidde, dække eller anbringe objekter ovenpå spabadets kontrolenhed.



3. Fastgør filterpatronhuset på indersiden af gitteret til spabadets karudgang (nederste position) (se **tegning 12**). Pump først spaen op, før du installerer tilbehør til filterpumpen.
4. Inden du fylder op med vand, skal du sørge for, at de nederste dræningsventilhætter er lukket sikkert på både indersiden og ydersiden.
5. Fyld spabadet med ferskvand op til et vandniveau mellem mærkerne MIN og MAX (MAKS) på indersiden af spabadets karvæg. Fyld ikke spabadet for meget. Flyt aldrig spaen, når den er fyldt med vand og/eller hvis kontrolenheden sidder fast på spaen, da dette kan beskadige spa og kontrolenhed.

ADVARSEL: Hæld aldrig vand med en højere temperatur end 40°C (104°F) direkte i spabadet. Det anbefales at fylde spabadets kar med lunkent vand, så det varmer hurtigt op, og der spares på strøm.

6. Anbring spabadets dæksel og spabadets luftblære (forudmonteret i spabadets dæksel) ovenpå spabadets kar, og sørg for, at spænderne til spabadets dæksel er låst ved hjælp af den medfølgende nøgle, efter at stropperne er blevet spændt fast.
VIGTIGT: Kontrollér spabadet regelmæssigt for lækage, for tidligt slitage og rivning eller forværring. Brug aldrig et beskadiget dæksel til spabadet.
7. Sørg for, at spaens base er sluttet til en kontakt, der er placeret korrekt og yder den korrekte spænding, og tryk på knappen  for at tænde for betjeningspanelet. Tryk på knappen  på betjeningspanelet for at aktivere varmelegemet: Se driftsafsnittet »Spaens betjeningspanel«.



Spabadets dæksel

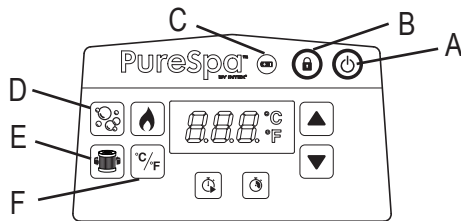
Bemærk at dækslets hængsler er låsehængsler. Plastikposen med betjeningsvejledningen og andet tilbehør indeholder også to nøgler. Hvert hængsel er markeret med "låst" og "åben" symboler for lette betjeningen: Sætte nøglen i hængslets nøglehul og drej den til den ønskede position for henholdsvis at låse eller åbne hængslet.

For øget sikkerhed mod uautoriseret adgang, skal du altid lægge dækslet på, når spabadet ikke er i brug, og låse alle hængsler. Nøglerne bør altid holdes utilgængelige for børn. Hvis du forlægger nøglerne, kan du bruge en flad skruetrækker af lignende størrelse til at åbne eller låse hængslerne.

Når spaen er i brug, bør overdækningen placeres et rent, tørt sted, da den ellers kan samle snavs og bakterier. Overdækninger bør ikke lægges på træborde eller træterrasser på grund af risiko for blegning af træet. Det anbefales at benytte en løfteanordning, en specialunderstøtning eller lignende til at sikre, at overdækningen, fortrinsvis siden ned mod vandet, ikke kommer i kontakt med jorden eller andre snavsede overflader.

BETJENINGSVEJLEDNING

SPABADETS KONTROLENHEDSPANEL



- A: Knappen På/Af
 B: Knappen Lås / Lås op
 C: Batteriindikator for betjeningspanel
 D: Knappen Bobler
 E: Knappen Vandfilter
 F: Drejeknappen Celsius/Fahrenheit



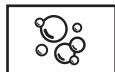
Knappen På/Af: Når enheden er tilsluttet, skal du bruge denne knap til at aktivere kontrolpanelens panelknapper. Tryk på knappen for at slukke alle de funktioner, der allerede er aktiveret.



Knappen Lås / Lås op: Tryk på og hold denne knap nedtrykket i 3 sekunder for at låse/låse op for betjeningsknapperne. Hvis du glemmer at låse tastaturets knapper, låser systemet dem automatisk efter 1 minuts manglende aktivitet. Ikonet på displayet er grøn, når det er låst.

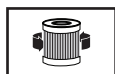


Batteriindikator for betjeningspanel: Batteriindikatoren bliver grøn, når batteriet er fuldt opladet; bliver rødt, når det kræver opladning, og blinker rødt, når batteriet oplades.





Knappen Bobler: Brug denne knap til at aktivere massagesystemet, som har en automatisk slukkefunktion på 30 minutter. Lyset over Bobleknapen lyser grøn, når den er aktiveret.

ADVARSEL: Boblesystemet må ikke aktiveres, når dækslet er sat på, da luft kan samle sig inde i spabadet og forårsage ubodelig skade og fysisk skade.



Knappen Vandfilter: Denne knap slår filterpumpen til og fra. Ikonet for vandfilteret på displayet er grøn, når det er aktiveret og blinker med meddelelsen 002H, der er den korteste driftstid, der kan forhåndsindstilles. Tryk igen for at øge den forhåndsindstillede tid fra 002H, 004H til 006H. Ved at trykke på knappen efter det viste maksimumsantal timer (006H) slukkes filterpumpen, og LED-displayet viser spa-vandets temperatur. Hvis du har valgt for mange timer, skal du blive ved med at trykke for at køre igennem mulighederne igen. Når driftstiden er indstillet, vil LED-displayet ophøre med at blinke efter 10 sekunder, hvorefter filterpumpen går i gang. Denne cyklus gentager sig selv samme tid hver dag i det valgte antal timer.

Hvis varmesystemet er tændt, vil det tilsidesætte den forhåndsindstillede tid for filterpumpen.

For at se den forhåndsindstillede tid mens pumpen kører, trykkes på knappen ; displayet blinker kortvarigt den forhåndsindstillede tid i 10 sekunder og viser derefter igen det resterende antal driftstimer. Ændring af den forhåndsindstillede tid sker ved at trykke på knappen  to gange, indtil displayet blinker, og gentage de foregående trin.

BEMÆRK: Det indbyggede hårdtvandssystem fungerer automatisk sammen med filtersystemet.



Drejeknappen Celsius/Fahrenheit: Temperaturen kan vises enten i Fahrenheit eller Celsius. Standardværdien for systemet er Celsius.

BEMÆRK: Standardtemperaturen er 20°C (68°F). Temperaturjustering varierer fra 10°C (50°F) til 40°C (104°F).

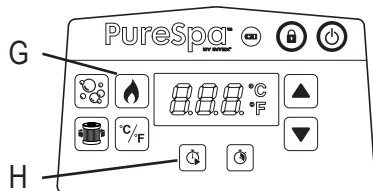
BEMÆRK: Spaens betjeningspanel kan tåle vand, men er ikke konstrueret til at blive nedsænket i vand. Put derfor ikke betjeningspanelet ned i vandet. Dette ville kunne få vand til at trænge ind i panelet og ødelægge elektronikken.

⚠ ADVARSEL

Brug ALDRIG spabadet, hvis den angivne vandtemperatur er højere end 40°C (104°F).

BETJENINGSVEJLEDNING (fortsat)

SPABADETS KONTROLENHEDSPANEL



G: Knappen Opvarm

H: Knappen Heater Start Timer (HST) (timer til start af varmeren)



Knappen Opvarm: Brug denne knap til at aktivere opvarmningssystemet. Tryk på ▲ eller ▼ for indstilling af ønsket vandtemperatur. Varmeren opvarmer konstant, indtil vandtemperaturen når den indstillede temperatur, og holder derefter denne temperatur. Dette opnås ved, at varmeren genstarter automatisk, når vandtemperaturen falder 1-2 °C (1,8-3,6 °F) under den indstillede temperatur. Når displayets flammeikon lyser rødt, er varmesystemet aktiveret. Når flammeikonet lyser grønt, har vandet opnået den indstillede temperatur. Varmesystemet går derefter i dvaletilstand, men filtreringssystemet fortsætter med konstant at cirkulere vandet, medmindre det slukkes manuelt. Hvis varmesystemet genaktiveres, genstarter filterpumpen på samme tid.

BEMÆRK: For at stoppe filtreringssystemet, mens varmeren er i dvaletilstand, skal du først trykke på flammeknappen og derefter på filterknappen. Ved kun at trykke på varmeknappen, mens varmelegemet holder pause, slukker man kun for varmesystemet; filtreringssystemet vil fortsætte 1 minut længere, før det slukker eller fortsætter i det antal timer, som filterpumpen er forhåndsindstillet til. Tryk på knappen med flammesymbolet for at slukke varmeren under opvarmningen.

VIGTIGT: Følgende forhold medfører langsom vandopvarmning.

- Omgivelsestemperaturen er lavere end 10°C (50°F).
- Udendørs vindhastighed er højere end 3,5 - 5,4 m/s (8 - 12 mil/t).
- Funktionen luftbobler aktiveres ved opvarmning af spabadets vand.
- Spabadet er ikke dækket korrekt med spabadets dæksel, når vandet opvarmes.

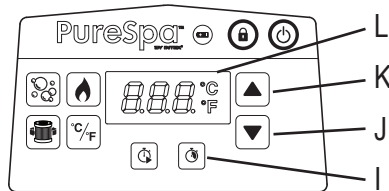


Knappen Heater Start Timer (HST) (timer til start af varmeren): Denne knap bruges også til at vælge en fremtidig starttid for varmesystemet. Tryk på denne knap, og tryk så på ▲ eller ▼ for at indstille det antal timer, som du ønsker at forsinke start af varmesystemet med - fra 000 til 120 timer. Ikonet vil blinke rødt i nogle sekunder og forbliver derefter rødt. Oplysningerne, der vises på LED-displayet, skifter mellem de resterende timer, før varmeren starter, og vandtemperaturen. Når nedtællingstimeren når 000, starter varmesystemet. Du kan til hvert en tid deaktivere denne funktion ved blot at indstille HST tilbage til 000. Hvis du ønsker at genindstille de forudindstillede antal timer, skal du trykke på HST-knappen to gange og indstille til det ønskede antal timer ved brug af knapperne ▲ og ▼ .

Eksempel 1: Det er mandag kl. 21:00, og du vil gerne have, at spabadet er varmet op til fredag aften. I det du giver spabadet 24 timer til at varme op (4-personersmodellen ca. 1,5-2,5 °C (3-4,5 °F) pr. time), skal varmeren indstilles til at starte torsdag aften. Sørg for, at spabadet er tændt, og tryk så på varmeknappen (flammesymbol), og indstil den ønskede temperatur. Tryk på HST-knappen og derefter på ▲ eller ▼, indtil displayet viser 072 timer. Varmeren starter, efter der er gået 72 timer (torsdag kl. 21:00) og vil fortsætte med at køre, indtil den ønskede temperatur er opnået. Varmeren vil derefter slukke og tænde automatisk for at holde den ønskede temperatur, indtil du slukker den. Tryk på knappen med flammesymbolet for at slukke varmeren.

BETJENINGSVEJLEDNING (fortsat)

SPABADETS KONTROLENHEDSPANEL



- I: Knappen Heater Duration Timer (HDT) (varighed af varmer-timer)
- J: Reducer-knap
- K: Forøg-knap
- L: LED-display



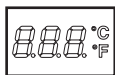
Knappen Heater Duration Timer (HDT) (varighed af varmer-timer): Denne knap bruges til at vælge den varighed, som du ønsker, at varmeren skal køre. Tryk på denne knap, og tryk så på ▲ eller ▼ for at indstille det antal timer, som du ønsker, at varmeren skal køre, før den slukker automatisk - fra 000 til 048 timer. Ikonet vil blinke rødt i nogle sekunder og forbliver derefter rødt. Varmesystemet vil derefter kun køre i det forudindstillede antal timer. Timeren har prioritet over temperaturen, så varmeren slukker, når HDT-tiden løber ud, uanset om den indstillede vandtemperatur i spabadet er opnået eller ej. Oplysningerne, der vises på LED-displayet, når spabadet kører efter HDT-funktionen, skifter mellem de resterende timer, som varmeren kører, og vandtemperaturen. Gentag de foregående trin for at programmere funktionen igen. Du kan til hvert en tid deaktivere denne funktion ved blot at indstille HDT tilbage til 000. Hvis du ønsker at genindstille de forudindstillede antal timer, skal du trykke på HDT-knappen to gange og indstille til det ønskede antal timer ved brug af knapperne ▲ og ▼.

Eksempel 2: Vi antager den samme situation som i eksempel 1 ovenfor, men i stedet for manuelt at slukke for varmeren, når du er færdig, vil du gerne have, at varmeren slukket automatisk lørdag aften klokken 21:00. Når du har gennemgået trinene i eksempel 1, skal du trykke på HDT-knappen og derefter knappen ▲ eller ▼ for at vælge 048 timer. Varmeren kører så fra torsdag kl. 21:00 til lørdag kl. 21:00.

BEMÆRK: Hvis timere (HST og HDT) er indstillet, vil oplysningerne, der vises på LED-displayet, først skifte mellem de resterende timer, før varmeren starter og vandtemperaturen, indtil HST-timeren løber ud, og varmeren startes. Derefter vil oplysningerne, der vises på LED-displayet, skifte mellem den resterende HDT-tid og vandtemperaturen, indtil HDT-timeren udløber.




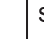


Justeringsknapper: Tryk på forøg-knappen eller reducer-knappen for at tilpasse de ønskede funktionsindstillinger. Ved at trykke på knappen og holde den nede øges eller reduceres tallene hurtigt.















LED-display: Når LED-displayet tændes, viser det vandtemperaturen automatisk. Hvis betjeningspanelet (5) ikke sidder i fordybningen på betjeningskonsollen, bliver LED-displayet tomt efter 5 minutter. Tryk på en knap for at vække betjeningspanelet.

BETJENINGSVEJLEDNING (fortsat)**Eksempler på indstilling af varmefunktioner**

 Temp. indstillet til (°C/F)	 HST	 HDT	Handling
40/104	000H	000H	HST- og HDT-funktionerne er slukket. Varmesystemet skal aktiveres manuelt ved at trykke på knappen (). Se afsnittet om »Spaens betjeningspanel« for oplysninger. Varmeren opvarmer konstant, indtil temperaturen opnås, og holder derefter denne temperatur.
40/104	000H	005H	Tænd varmeren, og indstil en kørselstid, hvorefter varmeren slukker automatisk. Varmeren opvarmer konstant, indtil temperaturen opnås, og holder derefter denne temperatur, indtil kørselstiden på 5 timer er udløbet, uanset om vandtemperaturen har nået 40 °C/ 104 °F eller ej.
40/104	012H	005H	Tænd varmeren på et tidspunkt i fremtiden til at varme til en indstillet temperatur, og indstil en kørselstid, hvorefter varmeren slukker. Varmeren starter efter 12 timer og varmer konstant, indtil temperaturen er opnået, og holder så denne temperatur, indtil kørselstiden på 5 timer er udløbet, uanset om vandtemperaturen har nået 40 °C/ 104 °F eller ej.
40/104	012H	000H	Tænd varmeren på et tidspunkt (i timer) i fremtiden til en indstillet temperatur. Varmeren starter efter 12 timer og varmer konstant, indtil temperaturen på 40 °C/104 °F er opnået, og holder så denne temperatur. Hvis spaens vandtemperatur falder 1-2 °C (1.8-3.6 °F) under den forhåndsindstillede temperatur, begynder varmesystemet at køre igen. Hvis flammeikonet i displayet er rødt, er varmesystemet aktiveret. Hvis flammeikonet bliver grøn, har vandet nået den indstillede temperatur. Varmesystemet holder pause, og filtreringssystemet vil køre uafbrudt.

BETJENINGSVEJLEDNING (fortsat)


Funktion	På	Af	Oplysninger vist på LED-displayet skifter mellem
	✓		resterende tid for filterpumpen og vandtemperatur
		✓	
		✓	
	✓	✓	resterende HST-tid og vandtemperatur
	✓		
		✓	
	✓	✓	Resterende HST-tid og vandtemperatur først. Derefter resterende HDT-tid og vandtemperatur.
	✓		
	✓		
	✓	✓	resterende HDT-tid og vandtemperatur
		✓	
	✓		

BEMÆRK: Hold spaens betjeningspanel inden for en afstand af 5 m (16 ft) fra betjeningskonsollen for at få et godt trådløst transmissionssignal.

RÅD OM MINIMERING AF VARMETAB OG ENERGIFORBRUG

- 1) Behold altid spaens overdækning på for at minimere varmetab ved opvarmning af spaen efter brug og inden næste brug (men IKKE mens den bruges). Sørg for, at overdækningen sidder godt fast i henhold til producentens instruktioner for at maksimere isoleringen. Det anbefales at holde overdækningen, når den ikke er i brug, fri af jorden, så den ikke bliver snavset (især den side, der vender mod vandet i spaen). Overdækningen bør opbevares på et egnet sted, hvor den ikke bliver ødelagt eller forårsager skader.
- 2) Kontrollér den indstillede vandtemperatur, og overvej at sænke den på tidspunkter, hvor spaen typisk ikke vil være i brug.
- 3) Overvej, afhængigt af eksterne forhold, at slukke helt for varmelegemet, hvis du ikke bruger spaen i en længere periode (hvis spaen har denne funktion, men samtidig fortsætter med at desinficere restaffald/opretholde pH-værdier).
- 4) Tænk på, at det behagelige temperaturområde under brug kan være lavere end den højeste, sikre temperatur.
- 5) Brug det medfølgende isolerende underlagsmateriale under spaen for at minimere varmetabet gennem bunden af spaen.
- 6) Hold filtrene rene for at give pumpen de bedste arbejdsforhold og undgå unødvendig udskiftning og genopvarmning af vand.

LED KODESKEMA

LED aflæsning	ÅRSAG	AFHJÆLPNING
E81	Fejl i transmissionssignal	<ul style="list-style-type: none"> • Nulstil fejlstrømsrelæ, genstart. • Placér betjeningspanelet i en afstand af 5 m (16 ft) fra betjeningskonsolenheden. • Tryk på og START-knappen ned i 5 sekunder for at slukke og lade betjeningspanelet op igen. • Kontakt Intex servicecenter, hvis problemet varer ved.
E90	Intet vandflow	<ul style="list-style-type: none"> • Sluk for kontrolenheden, og tag stikket ud. • Sørg for, at udgangens dækningsgitter er rent og frit for tilstopninger. • Rens eller udskift patronen. Se afsnittet Vedligeholdelse og opbevaring. • Sørg for, at indgangs-/udgangsforbindelser på spabadets kar samt filterpumpe ikke er blokeret. • Hold spavandet ordentligt desinficeret for at holde filterpatronen ren og undgå at den tilstoppes. • Kontakt Intex servicecenter, hvis problemet varer ved.
E94	Vandtemperatur er for lav	<ul style="list-style-type: none"> • Hvis omgivelsestemperaturen er under 4°C (39°F), fraråder vi at bruge spabadet. • Sluk for kontrolenheden, og tag stikket ud. • Tilføj lidt varmt vand for at hæve spavandets temperatur til mere end 5°C (41°F). Tryk derefter på  knappen for at varme vandet op til den ønskede temperatur. • Kontakt Intex servicecenter, hvis problemet varer ved.
E95	Vandtemperatur er for høj	<ul style="list-style-type: none"> • Sluk for kontrolenheden, og tag stikket ud. Når vandet er nedkølet, slutes eller HPFI-relæet til for at genstarte processen. • Slå varmesystemet fra og tryk derefter på filter og dyseknapperne for at sænke temperaturen. • Kontakt Intex servicecenter, hvis problemet varer ved.
E96	Systemfejl	<ul style="list-style-type: none"> • Sluk for kontrolenheden, og tag stikket ud. Sæt RCD-relæet og start forfra igen. • Kontakt Intex servicecenter, hvis problemet varer ved.
E97	Tørhed/brandbeskyttelse	<ul style="list-style-type: none"> • Kontakt Intex service agent.
E99	Vandtemperaturføleren virker ikke	<ul style="list-style-type: none"> • Kontakt Intex service agent.
END	Pumpen går automatisk i dvale efter 72 timers uafbrudt opvarmning. Funktionen hurtig opvarmning er deaktiveret.	<ul style="list-style-type: none"> • Tryk på knappen vandfilter for at aktivere filterpumpen igen.
TOM	Batteriet i betjeningspanelet er uden strøm eller i »strømsparemodus« og venter på at blive placeret i fordybningen på betjeningskonsollen.	<ul style="list-style-type: none"> • Tryk på en knap for at aktivere betjeningspanelet. • Nulstil fejlstrømsrelæet, genstart og lad betjeningspanelet igen. • Sørg for at fladen mellem bagsiden af betjeningspanelet og fordybningen i betjeningspanelet er ren, tør og uden forhindringer. • Kontakt Intex servicecenter, hvis problemet varer ved.

VEDLIGEHOVELSE OG KEMIKALIER

⚠ ADVARSEL

Tag altid stikket ud af stikkontakten, før du flytter produktet, gør det rent, udfører service på det eller foretager justeringer af det.

Opretholdelse af vandkvaliteten

Ejeren af spabadet skal regelmæssigt kontrollere og holde spabadets vand desinficeret ved hjælp af planlagt vedligeholdelse (dagligt, hvis nødvendigt). Tilføjelse af desinfektionsmiddel og en anden kemikalie kontrollerer bakterier og virus i spabadets vand. Vedligeholdelse af en korrekt vandbalance gennem passende brug af desinfektionsmidler er den eneste og vigtigste faktor til maksimering af levetiden og udseendet af spabadets kar samt sikring af rent, sundt og sikkert vand. Korrekt teknik er vigtig for vandtestning og behandling af spabadets vand. Besøg din pools/dit spabads tekniker angående spørgsmål om kemikalier, desinfektion, testsæt og testprocedurer.

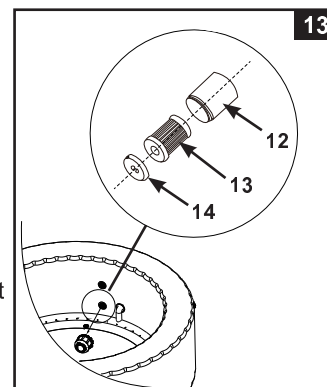
ADVARSEL: FØLG ALTID KEMIKALIEPRODUCENTENS INSTRUKTIONER SAMT HELBREDS- OG RISIKOADVARSLE.

Tilsæt ikke kemikalier, når spabadet er optaget. Dette kan give hud- eller øjenirritation. Koncentrerede kloropløsninger kan beskadige spabadets kar. "Intex Recreation Corp.", "Intex Development Co. Ltd.", relaterede firmaer, autoriserede agenter, servicecentre, detailhandlere eller medarbejdere kan ikke i noget tilfælde gøres ansvarlige overfor køber eller anden part for omkostninger i forbindelse med tab af vand, kemikalier eller vandskader.

Vedligeholdelse af spabadets vand og patron

Beskyt alle personer i spabadet mod mulige vandrelaterede sygdomme ved at holde spabadets vand rent og desinficeret. Udøv altid god hygiejne. Følgende procedurer skal følges for at sikre passende kvalitet af spabadets vand:

- Inspicer og rengør filterpatronen hver dag, og udskift filterpatronen hver 3. dag.
 - Skrue patronhuset af fra spabadets karvæg, og fjern patronen (**se tegning 13**).
 - Brug en haveslange til at skylle patronen af. Hvis patronen stadigvæk er snavset og misfarvet, skal den udskiftes. Hold reservepatroner ved hånden.
 - Monter den rene patron i patronhuset igen, og sæt patronhuset tilbage på spabadets karvæg.
- Spavandet skal udskiftes hver anden uge. Find flere oplysninger i afsnittene "Dræning af spabadets kar" og "Rengøring af spabadets kar".
- Brug kemikalier til spabad til at opretholde korrekt vandkemi. Skade til spabadet som følge af misbrug af kemikalier og forkert håndtering af spabadets vand er ikke dækket af garantien.
- Alle personer i spabadet skal tage et brusebad, inden de går ind i spabadet.



Vandkemien Balance

Bevar pH-niveauet i spabadets vand mellem 6,8 og 7,6, det samlede alkaliniveau mellem 60 og 120 ppm og det frie klorniveau mellem 2 til 4 ppm. Brug de medfølgende teststrimler til at teste spabadets vandkemi før hver brug af spabadet, og bliv ved med at teste vandet mindst én gang om ugen.

Med teststriklene kan du teste indholdet af frit klor, pH-værdien, vandets hårdhed og kalkindholdet på samme tid:


- Dyp hele strimlen i vand, og tag den straks op.
- Hold strimlen vandret i 15 sekunder (undlad at ryste overskydende vand af den).
- Sammenlign delene med fri klor, pH og samlet alkaliindhold på strimlen med farveskemaet på pakkens mærkat. Regulér poolvandet efter behov.

BEMÆRK: Kontrollér udløbsdatoen på testsættet, da testresultaterne kan være unøjagtige, hvis sættet anvendes efter denne dato. Lavt pH beskadiger spabadets kar og pumpe. Skade som følge af kemikalieubalance er ikke dækket af garantien.

Brug den medfølgende kemiske floateruddeler til at aflevere klor [kemisk tabletstørrelse: mindre end 2,5 cm (1") i diameter] i spabadets vand. Læg 1 tablett i dispenseren. Anvisningerne fra kemikalieproducenten skal altid følges. Fjern den kemiske floateruddeler, når spabadet er i brug.

Klor må aldrig komme i kontakt med spabadets kar, hvis den ikke er helt opløst.

Skyl alle rør med behandlet vand ved at aktivere boble- og jetfunktionen i en time hver dag.

VIGTIGT: Tryk på knappen  på spabadets kontrolpanel for at tænde bobleblæseren og hjælpe med at opløse kemikalierne i vandet.

Kemikalier må aldrig blandes sammen. Tilsæt kemikalierne til spabadets vand hver for sig. Hver kemikalie skal opløses grundigt, før en anden kemikalie tilsættes til vandet.

SPAVANDETS KEMI OG BALANCE

Parametre	Værdier ^a
Vandets klarhed	bund kan tydeligt ses
Samlet alkaliindhold (TA) i mg/liter	60 - 120
Vandets hårdhed (CaCO ₃) i mg/liter	150 - 250
Farven på vandet	Der bør ikke kunne ses nogen farve ^{b, c}
Uklarhed i FNU/NTU	Højest 1.5 (helst under 0,5)
Nitratkoncentration, der er over påfyldningsvandet i mg/liter	maks. afvigelse på 20 sammenlignet med påfyldningsvandets koncentration
Samlet mængde organisk kulstof (TOC) i mg/liter ^d	Højest 4.0
Redoxpotentialet mod Ag/AgCl 3,5 m KCl i mV	Min. 650
pH-værdi ^{e, f}	6.8 - 7.6
Fri aktivt klor (uden cyanursyre) i mg/liter	0.3 - 1.5 ^g
Brom i mg/l	2.0 - 4.0 ^h

Hvis der anvendes alternative desinfektionsmidler, er det muligvis andre parametre der skal bruges.

- a Se de nationale bestemmelser og retningslinjer for eventuelle afvigelser.
 b Naturlige vandressourcer kan tilføre vandet farve.
 c Der må ikke tilsættes farve.
 d Ved brug af organiske blandinger, kan denne værdi være højere.
 e Underlagt flokkuleringsmidlet, hvis dette bruges.
 f Ved pH-værdi over 7,5 er frit aktivt klor mindre end 50 %.
 g Almindeligt anbefalet koncentration af frit klor i akvatiske omgivelser er 0,3 til 1,5 mg/l. Men for at sikre vandhygiejne i og omkring spaen, hvor vandet opvarmes og vandmængden pr. bruger er lav, kan det accepteres, at man midlertidigt overskrider denne koncentration med manuel dosering, forudsat at brugerens helbred ikke udsættes for fare. Derfor er et spænd mellem 2,0 til 4,0 mg/l acceptabelt og er også det, der anbefales af den amerikanske miljøstyrelse og sundhedsstyrelse. Brug ikke cyanursyre.
 h Midlertidig overskridelse ved manuel dosering og lav vandmængde pr. bruger er acceptabel, forudsat at brugerens helbred ikke udsættes for fare.

Der skal udvises særlig omhu ved kemisk behandling af vandet med særligt fokus på grænser for desinfektionsmiddel og styring af pH-værdier. Anvendelse af ozon eller UV, hvor dette er relevant, skal altid ledsages af en desinfektion af restaffald med et oxiderende biocid (f.eks. klor eller brom eller andre biocider, i overensstemmelse med fabrikantens anvisninger).

Forkert brug af kemikalier kan medføre nedbrydning af, skader og andre defekter på spaens overflade og andre spa-komponenter (typisk misfarvning af materialer, korrosion af metaldele).

Fri klor: er klorrester i spavandet.

Er værdien for lav – Utilstrækkeligt desinfektionsniveau.

Er værdien for høj – Kan forårsage lugtproblemer, hud- og øjenirritationer og tære metaller og andre materialer.

pH: en værdi, der angiver, hvor surt eller basisk spavandet er.

Er værdien for lav – Kan der forekomme rust på metaldele, øjen- og hudirritation, ødelæggelse af det samlede alkaliindhold.

Er værdien for høj – Kalkaflejringer, grumset vand, forkortede filtrerings-/opvarmningsperioder, øjen- og hudirritation, dårlig kloreffektivitet.

Samlet Alkaliindhold (TA): Angiver vandets modstandsdygtighed over for ændringer i pH-værdien. Værdien angiver, hvor hurtigt og hvor let pH-værdien ændres, så det samlede alkaliindhold skal altid reguleres, før pH-værdien reguleres.

Er værdien for lav – Kan der forekomme rust på metaldele, øjen- og hudirritation. Et lavt alkaliindhold gør pH-værdien ustabil.

Er værdien for høj – Kalkaflejringer, grumset vand, forkortede filtrerings-/opvarmningsperioder, øjen- og hudirritation, højt klorforbrug.

SPAVANDETS KEMI OG BALANCE (fortsat)

Vandets Hårdhed (CaCO₃): Angiver mængden af calcium og magnesium, som er opløst i vandet.

Er værdien for lav – Gør det svært at afbalancere vandkvaliteten, kan medføre tæring af metalkomponenter, øjen- og hudirritation og skummende vand.

Er værdien for høj – Kalkaflejring, grumset vand, øjen- og hudirritation, gør det svært at afbalancere vandkvaliteten og nedsætter effektiviteten af filteret/varmelegemet.

Mætningsgrad (SI): temperatur, vandhårdhedsgrad, samlet alkalinitet og pH-værdi repræsenterer de vigtigste faktorer, der påvirker kalkaflejring. Vandets evne til at forme kalkaflejring eller rust kan aflæses i Mætningsgraden (SI):

$$SI = pH + TF + CF + AF - 12.1$$

*Hvor: TF = Temperaturfaktor, CF = Hårdhedsgradsfaktor, AF = Samlet alkalinitetsfaktor

Vandtemperatur		TF	Vandets Hårdhed (ppm)	CF	Samlet Alkaliindhold (ppm)	AF
(°C)	(°F)					
8	46	0.2	75	1.5	50	1.7
12	54	0.3	100	1.6	75	1.9
16	61	0.4	150	1.8	100	2.0
19	66	0.5	200	1.9	150	2.2
24	75	0.6	250	2.0	200	2.3
29	84	0.7	300	2.1	300	2.5
34	93	0.8	400	2.2	400	2.6
40	104	0.9	500	2.3	--	--

Test vandets pH-værdi, temperatur, hårdhedsgrad og samlet alkalinitet. Brug disse faktorer i SI ligningen. SI = 0, vandet er i balance

Hvis SI > 0, kan det medføre kalkaflejring eller grumset vand.

Hvis SI < 0, kan det medføre øjen- & hudirritation og virke tærende på metaller.

SI anses for tilfredsstillende, hvis værdien ligger mellem -0.3 og +0.3. Nul ville være ideelt.

Justering af Spabadets Vand

Sådan justeres spabadets vandkemi når værdierne er ude af balance. **ADVARSEL:** Følg altid anvisningerne fra producenten af de kemiske produkter samt sundheds- og advarselssymbolerne.

Justering af den Samlet Alkalitet (TA)

Fjern spabadets dække for at ilte vandet og brug de medfølgende teststrimler til at kontrollere kemien. Sørg først for at vandets klorniveau ligger mellem 2 og 4 ppm, da klor vil påvirke TA testresultatet.

Hvis værdien for totalt syreindhold (og ikke pH-værdien) er højere end 120 ppm, tilføjes et passende kemisk produkt for at sænke værdien for totalt syreindhold.

Hvis værdien for totalt syreindhold er lavere end 60 ppm, tilføjes et passende kemisk produkt for at hæve værdien for totalt syreindhold.

BEMÆRK: Efter enhver justering, skal du teste vandet igen efter 24 timer og justere niveauerne igen om nødvendigt.

Justering af pH-værdi

Hvis pH-værdien stadig er høj eller lav, efter at vandets samlede hårdhed er blevet sænket til 120 ppm eller øget til 80 ppm, tilføjes et passende kemisk produkt for at justere pH-værdien til mellem 6,8 og 7,6.

Justering af hårdhedsgrad


Brug de medfølgende teststrimler til kontrol af vandets hårdhed, og justér med et passende kemisk produkt.

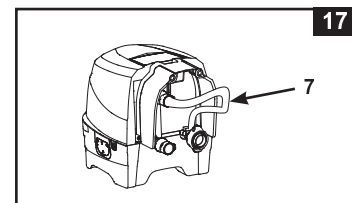
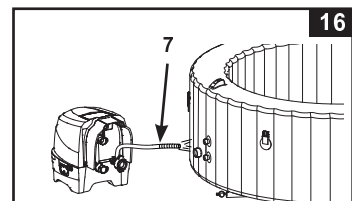
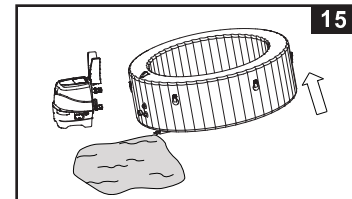
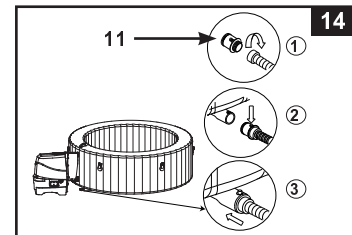
ADVARSEL

Håndtér alle kemikalier med stor forsigtighed og brug altid ekstra personale værnemidler, herunder goggle og handsker. Det er meget vigtigt at undgå at få syre på huden, tøjet eller i øjnene.

VEDLIGEHOLDELSE

Dræning af spabadets kar

1. Sluk for spaens kontrolenhed.
2. Slut adapteren til dræningsventil til en have-slange, og peg den anden ende på have-slangen mod et passende dræningsområde (se tegning 14).
3. Fjern hættten på dræningsventilen fra ydersiden af spabadets kar, og sæt dræningsventiladapteren på dræningsventilen (se tegning 14).
4. Åbn hættten til dræningsventil fra indersiden af spabadets kar. Vand begynder at løbe ud fra have-slangen.
5. Når vandet holder op med at dræne, skal spabadets kontrolenhed kobles fra spabadets karvæg. Løft spabadets karvæg fra den modsatte side af drænet, og før alt overskydende vand til drænet, så spabadet kan tømmes fuldstændigt (se tegning 15).
6. Slut ventilslangen (7) til blæserens ventiludgang på kontrolenheden.
7. Tænd for spaen, tryk på , og ret derefter ventilslangen mod spaens indgang/udgang og kontrolenhed for at fjerne eventuelt vand i rørsystemet (se tegninger 16 og 17).
8. Brug et rent håndklæde til at tørre alt overskydende vand og fugt på spabadets kar og spabadets kontrolenhed af.
9. Sørg for, at spabadets kar og spabadets kontrolenhed tørrer grundigt. **BEMÆRK:** De medfølgende propper (15) kan bruges til at dække konnektorerne til vandindgang og -udgang fra indersiden af spabadets kar for at forhindre vand i at løbe ud.



Rengøring af spabadets kar

Hvis der er synligt snavs i vandet, eller hvis vandet bliver uklart, og den egnede vandkemi udvasker det ikke, skal du skifte vandet og rengøre spabadets kar. Find oplysninger om, hvordan spabadet skal drænes i afsnittet "Dræning af spabadets kar".

Fjern patronhuset fra indersiden af spabadets karvæg, mens spabadet er tomt, og rens og/eller udskift filterpatronen. Brug en svamp og en mild sæbeopløsning til at fjerne eventuel jord eller pletter på indersiden af spabadets væg. Skyl grundigt, før du fylder op igen med rent vand.

VIGTIGT: Brug ikke stål bomuld, hårdbørster eller slibende rengøringsmidler.

Fjernelse af biofilm

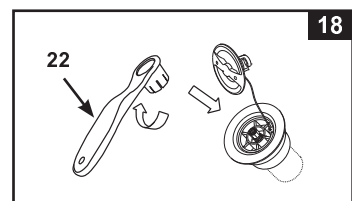
Hos din lokale spa-forhandler kan du få rådgivning om og produkter til fjernelse af biofilm.

Fastgørelse af luftventilen til spabadets kar

Kontrollér luftventilen til spabadets kar for lækage og tæthed før brug. Hvis der er luft, der siver ud af luftventilen, skal den medfølgende nøgle (22) bruges til at stramme luftventilen på følgende måde:

1. Sørg for, at spabadets kar er tomt for luft, åbn luftventilens hætte, og indsæt nøglen (22) i luftventilens legeme (se tegning 18).
2. Hold bagsiden af luftventilens base med den ene hånd fra indersiden af spabadets karvæg, og drej nøglen (22) med uret.

VIGTIGT: Luftventilens base må ikke justeres, når spabadet er i brug eller fyldt med vand. Brug kun ventilskruenøglen, hvis luftventilen er løs eller der lækker vand fra bunden af luftventilen. Stram ikke luftventilen for meget, da dette kan beskadige ventilen. Du skal sikre dig, at ventilen er tætsiddende og ikke lækker.



Spabadets dæksel

Kontrollér spabadet regelmæssigt for lækker, for tidligt slitage og rivning, skade eller tegn på forværring.

Man må aldrig bruge et slidt eller beskadiget dæksel: Det giver ikke det beskyttelsesniveau, der kræves til at forhindre uovervåget adgang af børn til spabadet.

Rengør regelmæssigt overdækningen indvendigt og udvendigt med en svamp og en egnet opløsning, der indeholder et passende desinfektionsmiddel (10 mg pr. liter frit klor). Brug ikke ståluld, hårde børster eller slibende rengøringsmidler.

VEDLIGEHOLDELSE (fortsat)

Spa-området

Barfodsområder og hvileområder omkring spaen skal rengøres regelmæssigt. Vand til rengøringen må ikke komme ind i spaen eller dens vandkredsløb. Snavs og rengøringsmidler skal skylles omhyggeligt af og bortledes uden for spaen.


Reparation af spabadets kar og dækslets luftblære

Brug den medfølgende reparationslap til at reparere en eventuel punktering:

- Rens og tør det område, der skal repareres, grundigt.
- Fjern lappens bagsidepapir, og tryk lappen godt fast på punkteringen. Udjævn overfladen for at fjerne eventuelle luftbobler under lappen.

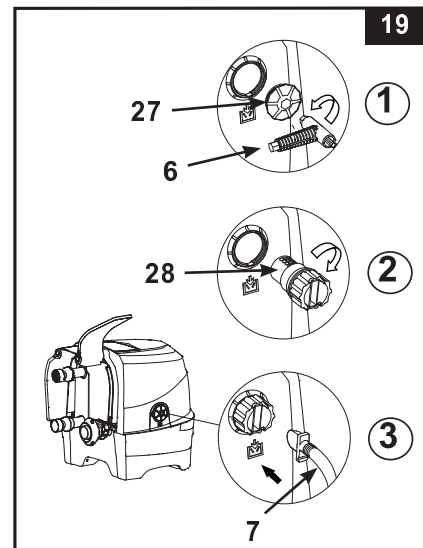
VINTEROPBEVARING

I områder med frost bør man tømme spaen, rengøre den og opbevare den og dens komponenter indendørs, når temperaturen falder til under 4 °C (39 °F).

1. Dræn og rengør spabadet ved at følge afsnittene "Dræning af spabadets kar" og "Rengøring af spabadets kar".
2. Følg opstillingsvejledning i omvendt rækkefølge for at tømme og adskille spabadets kar, spabadets kontrolenhed og luftblæren til spabadets dæksel.
3. Sådan lukker du luften ud af spaen og luftpuden:
 - a) Åbn hætte til luftudtag (27) med den medfølgende boltnøgle (6) (se tegning 19).
 - b) Sæt adapteren til luftudtagsslangen (28) i luftudtaget.
 - c) Sæt ventilslangen (7) over adapteren til luftudtagsslangen (28).
 - d) Sæt den anden ende af ventilslangen i spaens eller luftpudens ventil.
 - e) Tryk på luftbobbelknappen  for at lukke luften ud.
 - f) Når du er færdig med at lukke luft ud, gentager du trinene ovenfor i omvendt rækkefølge og sikrer dig, at hættens til luftudtag (27) sidder ordentligt fast.

Advarsel: Brug kun til formålet beskrevet i denne vejledning. Hold luftslangen væk fra vand og små objekter under punkteringen for at undgå at beskadige motoren.

4. Sørg for, at alle spabadskomponenter og -tilbehør er blevet grundigt rensset og tørret før opbevaring. Lufttør spabadets kar i solen i en time, før det foldes sammen.
5. Fold spabadets kar løst, og undgå skarpe kanter for at forhindre skade eller lækage til spabadets karfor.
6. Forbered yderligere nye patroner til næste brug.
7. Opbevar spabadet og tilbehøret indendørs, i et tørt, temperaturreguleret miljø på mellem 0° – 40°C.
8. Den originale emballage kan bruges til opbevaring.



FEJLFINDINGSVEJLEDNING

PROBLEM	KONTROLLÉR	MULIGE LØSNINGER
INGEN VISNING I DISPLAYET/SPAENS KONTROLENHED VIRKER IKKE	<ul style="list-style-type: none"> • Spaen er ikke tilsluttet, eller der er slukket for den. • Kontrolpanelets ledningsstik sidder løst. • Strømsvigt. • RCD-anordning udløst. • RCD-anordning i stykker. 	<ul style="list-style-type: none"> • Sørg for, at stikker er sat i, og der er tændt for spaen. • Sørg for, at stikket på kontrolenhedens ledning er sluttet korrekt til kontrolenhedens stikkontakt. • Kontrollér strømkilden. • Nulstil RCD-anordningen. • Kontakte Intex service agent.
DER ER RØGET EN SIKRING	<ul style="list-style-type: none"> • Sikringssystemet er ikke kraftigt nok. • Sikringssystemet er overbelastet. • Der er opstået en fejl i det elektriske system. 	<ul style="list-style-type: none"> • Sørg for, at sikringssystemet er tilstrækkeligt. • Anskaf et sikringssystem specielt beregnet til spaen. • Kontakt en autoriseret elektriker for at rette fejlen.
OPVARMER IKKE KORREKT	<ul style="list-style-type: none"> • Temperatur indstillet for lavt. • Snavset filterpatron. • Vandtemperaturen er faldet, mens opvarmeren har stået på STANDBY. • Opvarmningselement svigtede. 	<ul style="list-style-type: none"> • Øg temperaturen, og overdæk spaen. • Rengør eller udskift filterpatronen i god tid. • Hvis varmesystemet er i DVALE-tilstand, tryk to gange på flammeknappen for at varme vandet op til den indstillede temperatur. • Kontakte Intex service agent.
BOBLEBLÆSER VIRKER IKKE	<ul style="list-style-type: none"> • Pumpen er for varm. 	<ul style="list-style-type: none"> • Sluk for spaen, og tag stikket ud. Lad den køle af, og start forfra. • Kontakt Intex servicecenter, hvis problemet varer ved.
FILTERPUMPEN FUNGERER IKKE	<ul style="list-style-type: none"> • Snavset filterpatron. • Filterpumpens indløb og/eller udløb er tilstoppet. • Filterpumpens motor fungerer ikke. 	<ul style="list-style-type: none"> • Rengør eller udskift filterpatronen i god tid. • Kontrollér og rens filterpumpens indløb/udløb jævnlige. • Kontakte Intex service agent.
VAND ER IKKE RENT	<ul style="list-style-type: none"> • Filterindsatsen er ikke monteret korrekt. • Utilstrækkelig filtreringstid. • Snavset filterpatron. • Forkert vandvedligeholdelse. • Filterpumpens indløb og/eller udløb er tilstoppet. 	<ul style="list-style-type: none"> • Sørg for, at filterindsatsen er korrekt monteret. • Øg filtreringstiden. • Rengør eller udskift filterpatronen i god tid. • Sørg for at holde spavandet ordentligt desinficeret. Læs anvisningerne fra kemikalieproducenten. • Kontrollér og rens filterpumpens indløb/udløb jævnlige.
PUMPEADAPTERE ER IKKE NIVELLERET MED SPABADETS ADAPTERE	<ul style="list-style-type: none"> • En af PVC'ens karakteristika er, at den ændrer form, hvilket er normalt. 	<ul style="list-style-type: none"> • Løft pumpen ved hjælp af et træbræt eller et andet isoleret materiale for at få pumpens adaptere på niveau med spabadets adaptere.
KARRET HAR EN MÆRKELEG FACON	<ul style="list-style-type: none"> • Ekstra lufttryk under stærkt sollys. 	<ul style="list-style-type: none"> • Spabadet må ikke udsættes for direkte sollys i længere tid. • Kontrollér lufttrykket, og lukke luft ud, hvis nødvendigt. Under varmt vejr skal man kontrollere for at se, om der skal lukkes luft ud. Dette gøres for at undgå enhver mulig skade til karret.

FEJLFINDINGSVEJLEDNING (fortsat)

PROBLEM	KONTROLLÉR	MULIGE LØSNINGER
KARRET TABER LUFTRYK	<ul style="list-style-type: none"> Luftventilens hætte er løs. Luftventilens base er løs. Hul eller flækning på spabadets kar. 	<ul style="list-style-type: none"> Sørg for, at luftventilens hætte er lukket. Fyld spaen med luft, og kontrollér derefter, at luftventilens base er strammet (se afsnittet om, hvordan ventilen fastgøres). Hæld flydende sæbe og vand i en sprøjteflaske, og sprøjt på samlingerne. Hvis der er en læk, bobler den. Når du finder lækken, skal du rense og tørre lækkeområdet, og efterfølgende skal du lægge den reparationslap, der følger med spabadet, på.
LÆK MELLEML SPAENS OG KONTROLLENHEDENS SAMLELED	<ul style="list-style-type: none"> Indgangs-/udgangsforbindelser til spabadets kontrolenhed er ikke strammet godt. Indgangs-/udgangs-O-ring til styring af spabadet mangler. 	<ul style="list-style-type: none"> Stram indgangs- og udgangsforbindelser. Dæk o-ringene med petroleumsgelé for at gøre dem vandtætte. Fjern gitteret indefra med en skruetrækker. Sørg derefter for, at indløbs-/udløbs O-ring sidder korrekt, er ren og ikke beskadiget.
SPAEN LARMER MEGET NÅR FILTERSYSTEMET KØRER	<ul style="list-style-type: none"> Kontrollér, at basens komponenter sidder forsvarligt fast. Kontrollér, at underlaget er jævnt og fast. Spabadets filtermotor virker ikke. 	<ul style="list-style-type: none"> Sørg for, at kontrolpanelet, bagbeklædningen og alle indløb/udløb er korrekt forbundet. Sørg for, at underlaget er jævnt og fast. Udskift den defekte filtermotor med en ny.
LUFTRYKKET ER SVAGT UNDER OPPUMPNING	<ul style="list-style-type: none"> Slange-adapterens o-ring mangler Slange-adapteren til oppumpning er ikke spændt nok. Forbindelsen mellem slange-adapteren og pumpens pumpeudtag og mellem pumpeledningen og pumpeventilen er løs. Fejl i luftpumpe. 	<ul style="list-style-type: none"> Sørg for, at o-ringene sidder korrekt. Stram/geninstaller slange-adapteren. Spænd med håndkraft under oppumpning. Kontakt Intex servicecenter, hvis problemet varer ved.
LUTBOBLERNE ER IKKE SÅ KRAFTIGE SOM FØR	<ul style="list-style-type: none"> O-ring mangler mellem betjeningskonsollens luftudtag og spaens luftindtagsforbindelser. Lufttilslutningsmøtrikken er ikke godt nok spændt. Luftboblekanalen i karret er i stykker eller utæt. Fejl i luftpumpe. 	<ul style="list-style-type: none"> Sørg for, at o-ringene sidder korrekt. Spænd alle møtrikker med håndkraft. Brug lappesæt til at reparere punkteringer. Kontakt Intex servicecenter, hvis problemet varer ved.

VIGTIGT

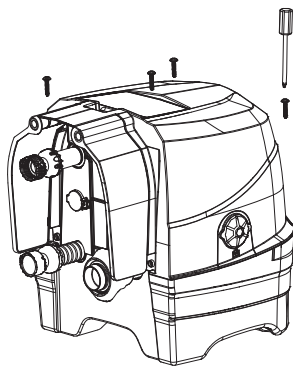
Hvis du fortsat oplever problemer, skal du kontakte vores kundeservice for at få hjælp. Se separat oversigt over Intex' autoriserede servicecentre.

AFMONTERING AF FILTERPUMPE

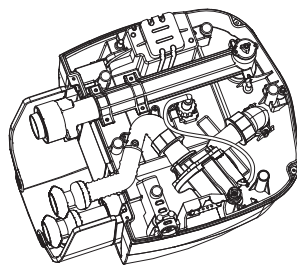
Hvis filtermotoren skal skiftes (hvilket kun må gøre af en kvalificeret tekniker), skal nedenstående trin følges, for at skille den ad:

VIGTIGT: Du skal aftappe evt. resterende vand ind i rørsystemet i bunden før udskiftning af dele.

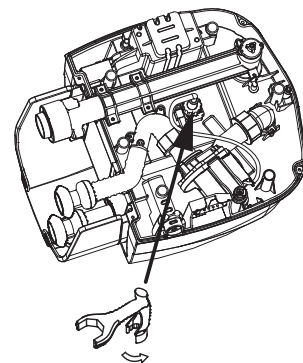
Værktøj der skal bruges: En skiftenøgle & en Phillips skruetrækker.



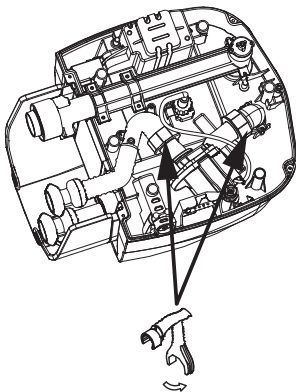
1



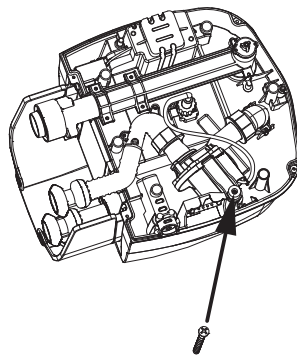
2



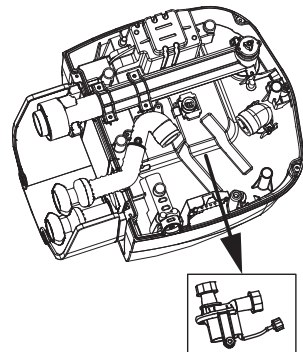
3



4



5



6

BEMÆRK: En "special skiftenøgle" følger med sammen med den nye filterpumpemotor og ikke med spabadet.

BEGRÆNSET GARANTI

Dit PureSpa er blevet fremstillet ved hjælp af materialer og arbejdskraft af højeste kvalitet. Alle Intex-produkter er blevet kontrolleret og er fri for defekter ved deres afsendelse fra fabrikken. Denne begrænset garanti gælder kun for det PureSpa, der anføres nedenfor.

Denne begrænsede garanti er et tillæg til, og ikke en erstatning for, dine juridiske rettigheder og retsmidler. I tilfælde, hvor denne garanti er i modstrid med dine juridiske rettigheder, prioriteres dine rettigheder. For eksempel yder forbrugerlovgivning i hele EU lovpligtig garantirettigheder ud over dækningen, du får af denne begrænsede garanti: Du kan læse mere om den EU-dækkende forbrugerlovgivning på det europæiske forbrugercenter på http://ec.Europa.EU/consumers/ECC/contact_en/htm.

Bestemmelserne i denne begrænsede garanti gælder kun for den oprindelige køber og kan ikke overdrages. Denne begrænsede garanti gælder i en periode på ét (1) år fra købsdatoen. Gem den originale kvittering sammen med denne brugsanvisning som dokumentation for køb af produktet ved fremsættelse af krav under garantien; i modsat fald bortfalder den begrænsede garanti.

PureSpa-garanti – 1 år

Hvis en fabrikationsfejl findes inden for de frister, nævnt ovenfor, bedes du kontakte et af Intex' servicecentre som findes på den separate oversigt over autoriserede servicecentre. Hvis enheden returneres som instrueret af Intex Service Center, vil servicecenteret inspicere enheden og evaluere validiteten af kravet. Hvis varen er dækket af bestemmelserne i garantien, repareres eller udskiftes varen, med den samme eller tilsvarende vare (efter Intexs eget valg), uden beregning.

Udover denne garanti, og andre juridiske rettigheder i dit land, er ingen yderligere garantier underforstået. I omfanget, hvor det er muligt i dit land, er Intex under ingen omstændigheder ansvarlig for dig eller nogen tredjepart for direkte eller indirekte skader, som følge af brugen af din PureSpa, eller Intexs eller deres agents og medarbejdernes handlinger (herunder fremstilling af produktet). Nogle lande, eller juridiske områder tillader ikke udelukkelsen eller begrænsningen af tilfældige eller følgeskader, derfor kan ovenstående begrænsning eller udelukkelse ikke nødvendigvis være gældende for dig.

Bemærk venligst, at denne begrænsede garanti ikke gælder i følgende tilfælde:

- Hvis PureSpa forsømmes, bruges på unormal vis, udsættes for en ulykke, ukorrekt betjening, forkert spænding eller strøm, der er i strid med instruktionerne, forkert vedligeholdelse eller opbevaring;
- Hvis PureSpa beskadiges pga. omstændigheder, der er uden for Intexs kontrol, herunder, men ikke begrænset til, almindelig slidtage og skader, som følge af brand, oversvømmelse, frysning, regn eller andre miljømæssige kræfter;
- Hvis dit PureSpa bruges til kommercielle formål;
- Dele og komponenter, der ikke sælges af Intex; og/eller
- Uautoriserede ændringer, reparationer eller adskillelse af PureSpa af nogen andre end Intexs servicepersonale.

Omkostninger forbundet med tab af poolvand, kemikalier eller vandskade er ikke omfattet af denne garanti. Personskade eller tingsskade er ikke omfattet af denne garanti.

Læs vejledningen grundigt, og følg alle instruktioner om betjening og vedligeholdelse af din PureSpa. Kontrollér altid luftmadrassen, før du bruger den. Din begrænsede garanti kan annulleres hvis instruktionerne ikke følges.